

ファームウェア更新手順書

本書では、次の機器のファームウェアを更新する方法を説明します。

- RICOH SP 2100L

最新のファームウェアパッケージは、リコーのホームページからダウンロードできます。

◆ ファームウェアパッケージについて

RICOH SP 2100L のファームウェアパッケージは、ほかの機器には使用できません。更新前に、使用している機器をよく確認してください。

◆ 免責

本ソフトウェアの使用又は使用不能によって生じるお客様の損害については、いかなる場合も一切責任を負いません。

また、本ソフトウェアの使用又は使用不能によって生じるお客様と第三者との間のいかなる紛争についても、一切責任を負いません。

ファームウェアを更新する前に

ここでは、ファームウェアを更新するための操作環境および準備について説明します。

◆ 対応 OS

次の OS のパソコンを使用してください。

- Windows XP
- Windows Vista
- Windows 7
- Windows 8
- Windows Server 2003
- Windows Server 2003 R2
- Windows Server 2008
- Windows Server 2008 R2
- Windows Server 2012

◆ 本機の設定のバックアップ

ファームウェアの更新を完了すると、本機の設定が初期化されることがあります。そのため、更新前にバックアップをとることをお勧めします。

バックアップをとる方法は、次のとおりです。

❖ Web Image Monitor を使用して本機の設定情報のバックアップをとる

ネットワーク接続されたパソコンから、Web Image Monitor を使用して本機の設定情報のバックアップをとることができます。詳しくは、本機に付属の使用説明書を参照してください。

❖ システム設定リストを印刷する

Web Image Monitor を使用して、システム設定リストを印刷することができます。
詳しくは、本機に付属の使用説明書を参照してください。

◆ 本機の接続

本機とパソコンは、LAN ケーブルを使用してネットワーク経由で接続するか、USB ケーブルを使用して直接接続してください。

⚠ 注意

- ・ファームウェアの更新は、USB ケーブルで直接接続して行うことをお勧めします。ネットワーク経由で接続したとき、更新中にほかの機器などからジョブを受信することにより、障害が発生する場合があります。
- ・USB 接続でファームウェアを更新する場合は、プリンタードライバーが必要です。USB 接続であらかじめパソコンにインストールしてください。ネットワーク経由でファームウェアを更新する場合は、プリンタードライバーは必要ありません。
- ・本機とパソコンが、更新に使用するケーブル（USB ケーブルまたは LAN ケーブル）で、しっかりと接続されていることを確認してください。
- ・更新に使用しないケーブルは、必ず本機から取り外してください。
- ・パソコンが、更新の途中でスタンバイや休止状態にならないように設定してください。

Windows 7 を例に、パソコンがスタンバイや休止状態にならないように設定する方法を説明します。

❖ Windows 7

1. [スタート] メニューから [コントロールパネル] をクリックします。
2. [システムとセキュリティ] をクリックします。
3. [電源オプション] をクリックします。
4. [電源プランの選択] でプランを選択して [プラン設定の変更] をクリックします。
5. [ディスプレイの電源を切る:] と [コンピューターをスリープ状態にする:] を [なし] に設定します。
6. [変更の保存] をクリックします。

ファームウェアを更新する

ここでは、ファームウェアの更新手順について説明します。

⚠ 注意

- ・更新中に Web Image Monitor、印刷、操作部からの本機の操作をしないでください。
- ・更新には一定の時間がかかります。更新中に本機の電源を切らないでください。
更新完了のメッセージが、ファームウェア更新ツールに表示されたときにだけ、本機の電源を切ってください。
- ・更新中は、更新に使用するケーブルを絶対に取り外さないでください。

★重要

- ・「このプリンターの管理」のアクセス許可が必要です。Administrators グループのメンバーとしてログオンしてください。
- ・ファームウェア更新の前後に、必ずシステム設定リストを印刷してください。更新前後のシステム設定リストを比べることで、更新が正しく完了したことを確認できます。
- ・ここでは、Windows 7 を例に説明します。

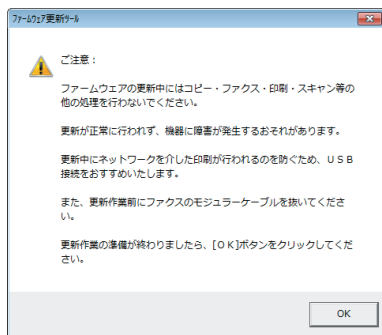
1 本機とパソコンを更新に使用するケーブルで接続し、そのほかの不要なケーブルをすべて取り外します。

2 システム設定リストを印刷します。

システム設定リストの印刷方法について詳しくは、『ユーザーガイド』の「システム設定リストを印刷する」を参照してください。システム設定リストの「ファームウェア Ver.」欄に印字されている、現在のファームウェアバージョンを確認してください。

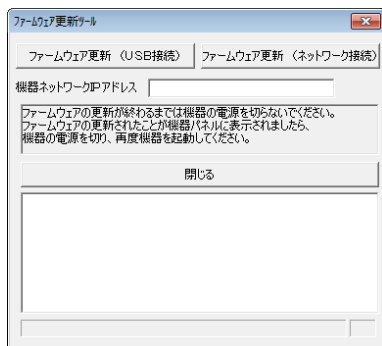
3 [FwUpdateTool.exe] アイコンをダブルクリックします。

ファームウェア更新の注意事項が表示されます。



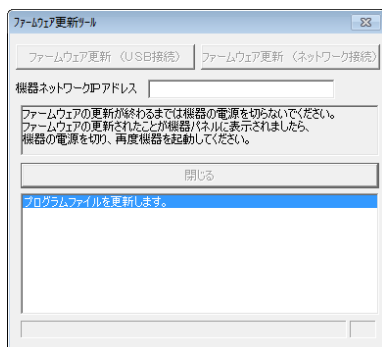
4 注意事項を確認して、[OK] をクリックします。

ファームウェア更新ツールが起動します。

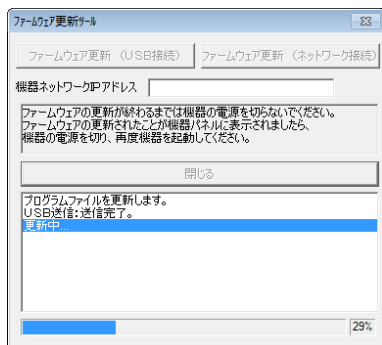


指示されない限り、ファームウェア更新ツールは閉じないでください。

- 5 USB 接続の場合は、[ファームウェア更新 (USB接続)] をクリックします。ネットワーク接続の場合は、[機器ネットワーク IP アドレス] に本機の IP アドレスを入力し、[ファームウェア更新 (ネットワーク接続)] をクリックします。

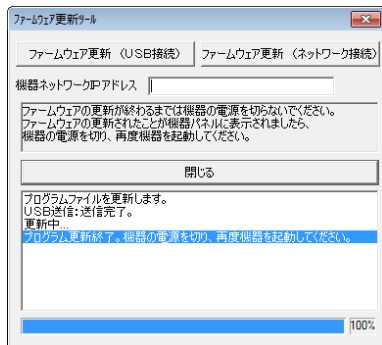


- 6 ファームウェア更新ツールの画面で更新の進行状況を確認します。更新の状況はパーセンテージで表示されます。



更新中はアラームランプが点滅します。

- 7 ファームウェア更新ツールの画面に「プログラム更新終了。機器の電源を切り、再度機器を起動してください。」が表示されることを確認します。



[閉じる] をクリックしてファームウェア更新ツールを終了します。アラームランプは点滅したままです。

8 本機の電源を切って、入れ直します。

電源を入れ直すと、本機の初期化が始まります。

すべてのランプが点滅した後、電源ランプが点灯します。

電源ランプが点灯しないときは、更新が終了していません。P.6「ファームウェアの更新後に初期状態にならないとき」を参照してください。

9 システム設定リストを印刷します。

システム設定リストの「ファームウェア Ver.」欄に、最新のファームウェアバージョンが印字されていることを確認してください。

10 ケーブル類を、更新前の状態に接続し直します。

↓ 補足

- ・システム設定リストを印刷するほかに、Web Image Monitor から本機にアクセスしてファームウェアのバージョンを確認することもできます。詳しくは、本機に付属の使用説明書を参照してください。

困ったときには

ここでは、ファームウェアを正常に更新できないなど、困ったときの対処法について説明します。

ファームウェアの更新後に初期状態にならないとき

ファームウェアの更新後に電源ランプが点灯せず、すべてのランプが点灯するときは、更新が終了していません。

この場合は、P.1「ファームウェアを更新する前に」の注意事項を再度確認のうえ、次の手順にしたがって、更新を正しく完了させてください。

★重要

- ・本機とパソコンを USB ケーブルで直接接続してください。
- ・「このプリンターの管理」のアクセス許可が必要です。Administrators グループのメンバーとしてログオンしてください。
- ・ここでは、Windows 7 を例に説明します。

1 本機とパソコンを USB ケーブルで直接接続します。

ネットワーク経由で更新していた場合も、本機から LAN ケーブルを取り外して、本機とパソコンを USB ケーブルで直接接続してください。

2 [FwUpdateTool.exe] アイコンをダブルクリックします。

3 以降の手順は、P.2「ファームウェアを更新する」の手順 4～9 と同じです。

ファームウェア更新ツールメッセージ

ファームウェアの更新中、ファームウェア更新ツールにメッセージが表示されたときの原因と対処方法について説明します。

メッセージは 50 音順で記載しています。

メッセージ	原因	対処方法
機器が他の処理をしています。	操作部から本機の操作が行われました。	操作部からの操作を中止してください。本機を初期状態にしてから、更新を実行してください。
	更新中に「ファームウェア更新（USB 接続）」または「ファームウェア更新（ネットワーク接続）」ボタンがクリックされました。	更新中に「ファームウェア更新（USB 接続）」または「ファームウェア更新（ネットワーク接続）」ボタンをクリックしても、更新の処理には影響しません。このエラーメッセージを無視して、本書の手順に従って更新を完了してください。
機器との接続が中断されました。機器パネルの表示でファームウェアが更新されたことを確認後、機器の電源を切り、再度機器を起動してください。	本機とパソコンとの接続が切断されたため、ファームウェア更新ツールが更新の進捗状況を取得できませんでした。	ファームウェア更新がどのような進捗状況であっても、本機との接続を切断しないでください。ファームウェア更新が完了した場合は、ランプを確認してください。

メッセージ	原因	対処方法
機器に接続できません。	USB ケーブルが接続されていません。	本機とパソコンが USB ケーブルでしっかりと接続されているか確認してください。このメッセージが何度も表示される場合は、別の USB ケーブルを使用してください。
	プリンタードライバーがパソコンにインストールされていません。	プリンタードライバーを USB 接続でインストールしてください。
	本機の電源が切れているか、エラーが発生しています。	機の電源を切って、少し時間を置いてから電源を入れ直し、再度更新を実行してください。電源を入れ直してもこのメッセージが表示される場合は、本機に付属の使用説明書を参照してください。
	本機またはパソコンの IP アドレスが無効です。	本機とパソコンの両方に、IP アドレスが正しく設定されていることを確認してください。
	本機が適切にネットワークに接続されていません。	本機がネットワークに接続されているか確認してください。
機種が異なります。	更新しようとした機器が、お使いのファームウェアパッケージに対応していません。	RICOH SP 2100L のファームウェアパッケージは、ほかの機器には使用できません。更新前に、必ずファームウェアパッケージと機器が一致しているか確認してください。
接続中…	パソコンが、ネットワーク上の本機を認識しようとしています。	本機が正しく認識されるまでお待ちください。
ネットワーク接続失敗。	〔ファームウェア更新 (ネットワーク接続)〕 ボタンをクリックした直後に、ネットワークの接続が切断されました。	本機の電源を切って、少し時間を置いてからもう一度電源を入れてください。不要なケーブルを本機から取り外してから、もう一度更新を実行してください。
ネットワーク送信：送信完了。	ファームウェアが本機へ正しく転送されました。	本書の手順に従って、更新を完了してください。
プログラムファイルが破損しています。(更新作業中にコピー・ファクス・印刷・スキャン等の他の処理を行うとプログラムファイルが破損することがあります)	印刷などの他の処理を行なっている途中で〔ファームウェア更新 (USB 接続)〕 または〔ファームウェア更新 (ネットワーク接続)〕 ボタンをクリックするとファームウェアのファイルが破損することがあります。	印刷などの処理が終わるまでお待ちください。更新で使わない不要なケーブルは、必ず本機から取り外し、もう一度更新を実行してください。
	プログラムファイルが破損しています。	もう一度リコーのホームページからファームウェアファイルをダウンロードしてください。
プログラムファイルが読み込めません。プログラムファイルを確認してください。	ファームウェアのファイル (*.brn) と設定ファイル (*.ini) が更新ツールと同じフォルダーに格納されていません。	ファームウェアのファイル (*.brn) と設定ファイル (*.ini) は、更新ツールと同じフォルダーに格納してください。また、設定ファイルの内容は書き換えないでください。
	更新ツールが格納されているフォルダーのパスが長すぎます。	フォルダーのパスが長くなりすぎないように注意してください。ダウンロードした更新ツールは、C ドライブの直下など、アクセスしやすいフォルダーに解凍してください。
プログラム更新終了。機器の電源を切り、再度機器を起動してください。	更新の処理が終了したあとに、〔ファームウェア更新 (USB 接続)〕 または〔ファームウェア更新 (ネットワーク接続)〕 ボタンをクリックされました。	本機の電源を切って、少し時間を置いてから電源を入れ直してください。不要なケーブルを本機から取り外してから、もう一度更新を実行してください。
USB 送信失敗。	〔ファームウェア更新 (USB 接続)〕 ボタンをクリックした直後に、USB ケーブルの接続が切断されました。	本機の電源を切って、少し時間を置いてから電源を入れ直してください。不要なケーブルを本機から取り外してから、もう一度更新を実行してください。
USB 送信：送信完了。	ファームウェアが本機へ正しく転送されました。	本書の手順に従って、更新を完了してください。

操作部のランプの状態

ファームウェアの更新中、本機の操作部のランプが点灯したときの原因と対処法について説明します。

ランプの状態	原因	対処方法
すべてのランプが同時に点灯する。	ファームウェアを更新して本機の電源を入れ直したあと、すべてのランプが同時に点灯する場合は、停電などの急な電源の遮断によって、更新が完了していません。	P.6「ファームウェアの更新後に初期状態にならないとき」を参照して更新をやり直し、正しく完了させてください。すべてのランプが同時に点灯する状態が何度も繰り返され、正しく更新できない場合は、お買い上げの販売店または最寄りのサービス実施店にお問合せください。

商標

Microsoft、Windows、Windows Vista は、米国 Microsoft Corporation の米国及びその他の国における登録商標または商標です。

- Windows XP の製品名は以下のとおりです。
 - Microsoft® Windows® XP Professional
 - Microsoft® Windows® XP Home Edition
 - Microsoft® Windows® XP Professional x64 Edition
- Windows Vista の製品名は以下のとおりです。
 - Microsoft® Windows Vista® Ultimate
 - Microsoft® Windows Vista® Business
 - Microsoft® Windows Vista® Home Premium
 - Microsoft® Windows Vista® Home Basic
 - Microsoft® Windows Vista® Enterprise
- Windows 7 の製品名は以下のとおりです。
 - Microsoft® Windows® 7 Starter
 - Microsoft® Windows® 7 Home Premium
 - Microsoft® Windows® 7 Professional
 - Microsoft® Windows® 7 Ultimate
 - Microsoft® Windows® 7 Enterprise
- Windows 8 の製品名は以下のとおりです。
 - Microsoft® Windows® 8
 - Microsoft® Windows® 8 Pro
 - Microsoft® Windows® 8 Enterprise
- Windows Server 2003 の製品名は以下のとおりです。
 - Microsoft® Windows Server® 2003 Standard Edition
 - Microsoft® Windows Server® 2003 Enterprise Edition
 - Microsoft® Windows Server® 2003 Web Edition
 - Microsoft® Windows Server® 2003 Datacenter Edition

- Windows Server 2003 R2 の製品名は以下のとおりです。
Microsoft® Windows Server® 2003 R2 Standard Edition
Microsoft® Windows Server® 2003 R2 Enterprise Edition
Microsoft® Windows Server® 2003 R2 Datacenter Edition
- Windows Server 2008 の製品名は以下のとおりです。
Microsoft® Windows Server® 2008 Foundation
Microsoft® Windows Server® 2008 Standard
Microsoft® Windows Server® 2008 Enterprise
Microsoft® Windows Server® 2008 Datacenter
Microsoft® Windows Server® 2008 for Itanium-based Systems
Microsoft® Windows® Web Server 2008
Microsoft® Windows® HPC Server 2008
- Windows Server 2008 R2 の製品名は以下のとおりです。
Microsoft® Windows Server® 2008 R2 Foundation
Microsoft® Windows Server® 2008 R2 Standard
Microsoft® Windows Server® 2008 R2 Enterprise
Microsoft® Windows Server® 2008 R2 Datacenter
Microsoft® Windows Server® 2008 R2 for Itanium-based Systems
Microsoft® Windows® Web Server R2 2008
Microsoft® Windows® HPC Server R2 2008
- Windows Server 2012 の製品名は以下のとおりです。
Microsoft® Windows Server® 2012 Foundation
Microsoft® Windows Server® 2012 Essentials
Microsoft® Windows Server® 2012 Standard
Microsoft® Windows Server® 2012 Datacenter

その他の製品名、名称は各社の商標または登録商標です。

↓ 補足

- Windows オペレーションシステムの一覧は、製品の正式名称を述べたものであり、本機との動作を保証するものではありません。

© 2013 Ricoh Co., Ltd.

JA



2013 年3 月

M154-8504