

IPSiO SP 3510SF / IPSiO SP 3510

ファームウェア更新手順書

本書では、次の機器のファームウェアを更新する方法を説明します。

- 複合機: IPSiO SP 3510SF
- プリンター: IPSiO SP 3510

最新のファームウェアパッケージは、リコーのホームページからダウンロードできます。

◆ ファームウェアパッケージについて

IPSiO SP 3510SF または IPSiO SP 3510 のファームウェアパッケージは、ほかの機器には使用できません。更新前に、使用している機器をよく確認してください。

◆ 免責

本ソフトウェアの使用又は使用不能によって生じるお客様の損害については、いかなる場合も一切責任を負いません。

また、本ソフトウェアの使用又は使用不能によって生じるお客様と第三者との間のいかなる紛争についても、一切責任を負いません。

ファームウェアを更新する前に

ここでは、ファームウェアを更新するための操作環境および準備について説明します。

◆ 対応 OS

次の OS のパソコンを使用してください。

- Windows XP (32/64 bit)
- Windows Vista (32/64 bit)
- Windows 7 (32/64 bit)

◆ 本機の設定のバックアップ

ファームウェアの更新を完了すると、本機の設定が初期化されることがあります。そのため、更新前にバックアップをとることをお勧めします。

バックアップをとる方法は、次のとおりです。

❖ Web Image Monitor を使用して本機の設定情報のバックアップをとる

ネットワーク接続されたパソコンから、Web Image Monitor を使用して本機の設定情報のバックアップをとることができます。詳しくは、本機に付属の使用説明書を参照してください。

❖ システム設定リスト・あて先リストを印刷する

本機の操作部または Web Image Monitor を使用して、システム設定リストおよびスキャナーやファクスのあて先リストを印刷することができます(あて先リストは IPSiO SP 3510SF のみ)。詳しくは、本機に付属の使用説明書を参照してください。

◆ 本機の接続

本機とパソコンは、LAN ケーブルを使用してネットワーク経由で接続するか、USB ケーブルを使用して直接接続してください。

注意

- ・ ファームウェアの更新は、USB ケーブルで直接接続して行うことをお勧めします。ネットワーク経由で接続したとき、更新中にほかの機器などからジョブを受信することにより、障害が発生する場合があります。
- ・ USB 接続でファームウェアを更新する場合は、プリンタードライバーが必要です。USB 接続であらかじめパソコンにインストールしてください。ネットワーク経由でファームウェアを更新する場合は、プリンタードライバーは必要ありません。
- ・ 本機とパソコンが、更新に使用するケーブル (USB ケーブルまたは LAN ケーブル) で、しっかりと接続されていることを確認してください。
- ・ 電話線など、更新に使用しないケーブルは、必ず本機から取り外してください。
- ・ パソコンが、更新の途中でスタンバイや休止状態にならないように設定してください。

Windows 7 を例に、パソコンがスタンバイや休止状態にならないように設定する方法を説明します。

❖ Windows 7

1. [スタート] メニューから [コントロール パネル] をクリックします。
2. [システムとセキュリティ] をクリックします。
3. [電源オプション] をクリックします。
4. [電源プランの選択] でプランを選択して [プラン設定の変更] をクリックします。
5. [ディスプレイの電源を切る:] と [コンピューターをスリープ状態にする:] を [なし] に設定します。
6. [変更の保存] をクリックします。

ファームウェアを更新する

ここでは、ファームウェアの更新手順について説明します。

注意

- IPSiO SP 3510SF を使用する場合、更新中に **Web Image Monitor**、ファクス通信、印刷、**TWAIN** を使用したスキャン、操作部からの本機の操作をしないでください。
- IPSiO SP 3510 を使用する場合、更新中に **Web Image Monitor**、印刷、操作部からの本機の操作をしないでください。
- 更新には一定の時間がかかります。更新中に本機の電源を切らないでください。
更新完了のメッセージが、本機の操作部またはファームウェア更新ツールに表示されたときにだけ、本機の電源を切ってください。
- 更新中は、更新に使用するケーブルを絶対に取り外さないでください。

重要

- 「このプリンターの管理」のアクセス許可が必要です。**Administrators** グループのメンバーとしてログオンしてください。
- IPSiO SP 3510SF を使用する場合、LDAP 認証を有効にしたときは、更新前に本機にログインする、または LDAP 認証を解除する必要があります。詳しくは、本機に付属の使用説明書を参照してください。
- ファームウェア更新の前後に、必ずシステム設定リストを印刷してください。更新前後のシステム設定リストを比べることで、更新が正しく完了したことを確認できます。
- ここでは、Windows 7 を例に説明します。

1. 本機とパソコンを更新に使用するケーブルで接続し、そのほかの不要なケーブルをすべて取り外します。

2. システム設定リストを印刷します。

システム設定リストを印刷するために次の手順を行ってください。システム設定リストの「ファームウェア Ver.」(IPSiO SP 3510SF)または「ファームウェアバージョン」(IPSiO SP 3510)欄に印字されている、現在のファームウェアのバージョンを確認してください。

❖ **IPSiO SP 3510SF**

- A 本機の電源を入れます。
- B 操作部の【初期設定】キーを押します。
- C 【▲】【▼】キーを押して【リスト／レポート印刷】を選択し、【OK】キーを押します。
- D 【▲】【▼】キーを押して【システム設定リスト】を選択し、【OK】キーを押します。
- E 【する】を押します。

システム設定リストが印刷されます。

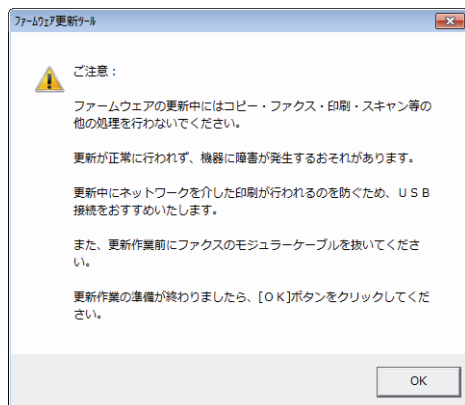
❖ **IPSiO SP 3510**

- A 本機の電源を入れます。
- B 操作部の【メニュー】キーを押します。
- C 【▲】【▼】キーを押して【リスト／テスト インサツ】を選択し、【OK】キーを押します。
- D 【▲】【▼】キーを押して【システムセッテイ リスト】を選択し、【OK】キーを押します。

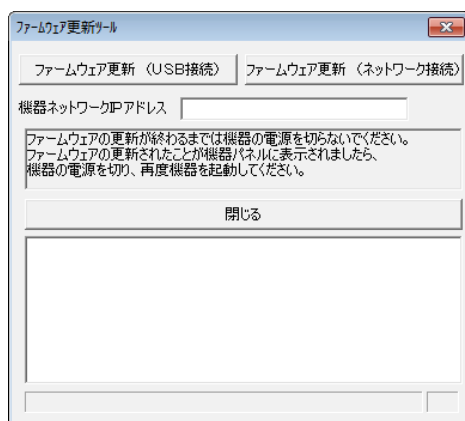
システム設定リストが印刷されます。

3. 【FwUpdateTool.exe】アイコンをダブルクリックします。

ファームウェア更新の注意事項が表示されます。

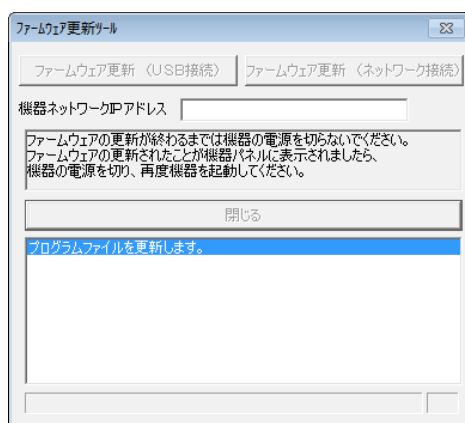


4. 注意事項を確認して、[OK] をクリックします。
ファームウェア更新ツールが起動します。

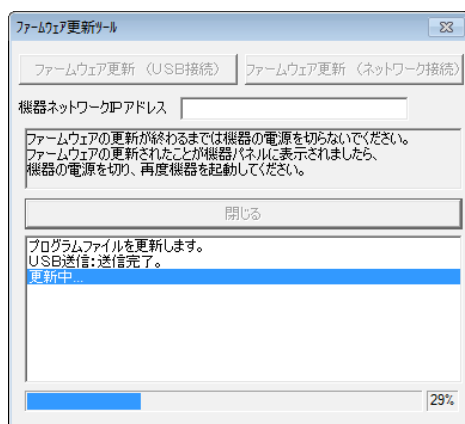


指示されない限り、ファームウェア更新ツールは閉じないでください。

5. USB接続の場合は、[ファームウェア更新 (USB接続)] をクリックします。ネットワーク接続の場合は、[機器ネットワークIPアドレス] に本機のIPアドレスを入力し、[ファームウェア更新 (ネットワーク接続)] をクリックします。



6. ファームウェア更新ツールの画面で更新の進行状況を確認します。
更新の状況はパーセンテージで表示されます。



操作部でも更新の進捗状況が確認できます。

❖ IPSiO SP 3510SF

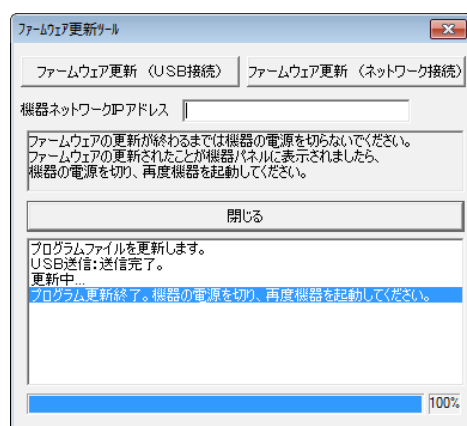
ファームウェアアップデート
アップデート中 : 31%

❖ IPSiO SP 3510

アラームランプが点灯します。

ファームウェア アップデート
アップデートチュウ: 031%

7. ファームウェア更新ツールの画面に「プログラム更新終了。機器の電源を切り、再度機器を起動してください。」が表示されることを確認します。



「閉じる」をクリックしてファームウェア更新ツールを終了します。
操作部のメッセージ表示またはランプの状態を確認してください。

❖ IPSiO SP 3510SF

ファームウェアアップデート終了
電源を入れ直してください

❖ IPSiO SP 3510

アラームランプが点滅します。

コントローラ ファームウェア
ダウンロード カンリョウ

8. 本機の電源を切って、入れ直します。

電源を入れ直すと、本機の初期化が始まります。

❖ **IPSiO SP 3510SF**

「Please wait...」が本機の操作部に表示されます。

ログインを要求された場合は、本機にログインしてください。

❖ **IPSiO SP 3510**

アラームランプとデータインランプが2回点滅します。

9. 本機が初期状態になるまで数秒間待ちます。

初期状態になると、本機の操作部に次の画面が表示されます。

❖ **IPSiO SP 3510SF**

「操作できます」

❖ **IPSiO SP 3510**

「インサ デキス」

1分以上経過しても初期状態にならないときは、更新が終了していません。P.8「ファームウェアの更新後に初期状態にならないとき」を参照してください。

10. システム設定リストを印刷します。

システム設定リストの「ファームウェア Ver.」(IPSiO SP 3510SF)または「ファームウェアバージョン」(IPSiO SP 3510)欄に、最新のファームウェアバージョンが印字されていることを確認してください。

❖ **IPSiO SP 3510SF**

A 操作部の【初期設定】キーを押します。

B. 【▲】【▼】キーを押して【リスト／レポート印刷】を選択し、【OK】キーを押します。

C. 【▲】【▼】キーを押して【システム設定リスト】を選択し、【OK】キーを押します。

D. 【する】を押します。

システム設定リストが印刷されます。

❖ **IPSiO SP 3510**

A 操作部の【メニュー】キーを押します。

B. 【▲】【▼】キーを押して【リスト／テスト インサツ】を選択し、【OK】キーを押します。

C. 【▲】【▼】キーを押して【システムセッテイ リスト】を選択し、【OK】キーを押します。

システム設定リストが印刷されます。

11. ケーブル類を、更新前の状態に接続し直します。

補足

- システム設定リストを印刷するほかに、Web Image Monitor から本機にアクセスしてファームウェアのバージョンを確認することもできます。詳しくは、本機に付属の使用説明書を参照してください。

困ったときには

ここでは、ファームウェアを正常に更新できないなど、困ったときの対処法について説明します。

ファームウェアの更新後に初期状態にならないとき

ファームウェアの更新後に操作部の画面表示またはランプの状態が以下の状況から 1 分以上変わらない場合は、停電などの急な電源の遮断により、更新が完了していません。

❖ IPSiO SP 3510SF



❖ IPSiO SP 3510

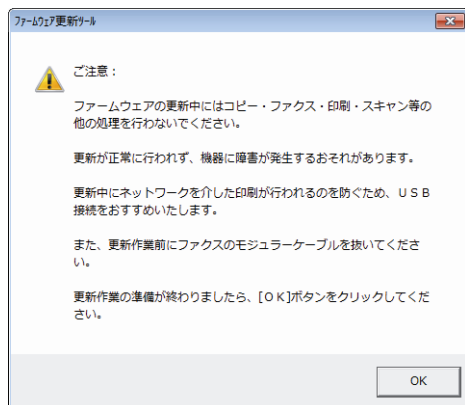
電源ランプ、アラームランプ、およびデータインランプが同時に点灯します。

この場合は、P. 1「ファームウェアを更新する前に」の注意事項を再度確認のうえ、次の手順にしたがって、更新を正しく完了させてください。

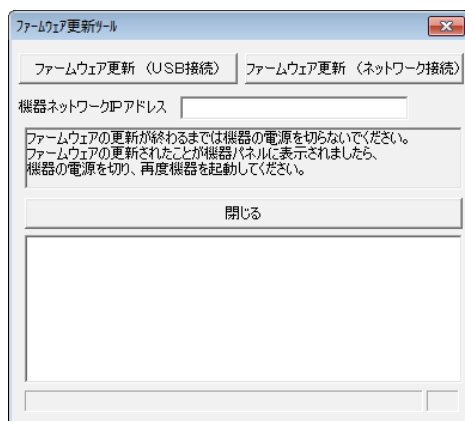
重要

- 本機とパソコンを USB ケーブルで直接接続してください。
- 「このプリンターの管理」のアクセス許可が必要です。Administrators グループのメンバーとしてログオンしてください。
- ここでは、Windows 7 を例に説明します。

1. 本機とパソコンを **USB ケーブル** で直接接続します。
ネットワーク経由で更新していた場合も、本機から **LAN ケーブル** を取り外して、本機とパソコンを **USB ケーブル** で直接接続してください。
2. **[FwUpdateTool.exe]** アイコンをダブルクリックします。
ファームウェア更新の注意事項が表示されます。

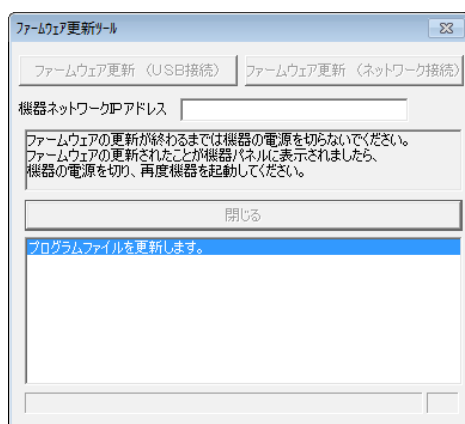


3. 注意事項を確認して、**[OK]** をクリックします。
ファームウェア更新ツールが起動します。



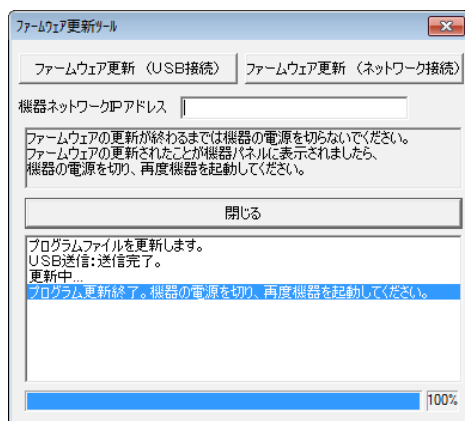
指示されない限り、ファームウェア更新ツールは閉じないでください。

4. **【ファームウェア更新（USB接続）】** をクリックします。



本機の電源は必ず入れたままにしておいてください。

5. ファームウェア更新ツールの画面に**「プログラム更新終了。機器の電源を切り、再度機器を起動してください。」** が表示されることを確認します。



【閉じる】 をクリックしてファームウェア更新ツールを終了します。
操作部のメッセージ表示またはランプの状態を確認してください。

6. 本機の電源を切って、入れ直します。

電源を入れ直すと、本機の初期化が始まります。

❖ **IPSiO SP 3510SF**

「Please wait...」が本機の操作部に表示されます。

ログインを要求された場合は、本機にログインしてください。

❖ **IPSiO SP 3510**

アラームランプとデータインランプが2 回点滅します。

7. 本機が初期状態になるまで数秒間待ちます。

8. システム設定リストを印刷します。

システム設定リストの「ファームウェア Ver.」(IPSiO SP 3510SF)または「ファームウェアバージョン」(IPSiO SP 3510)欄に、最新のファームウェアバージョンが印字されていることを確認してください。

❖ **IPSiO SP 3510SF**

A 操作部の [初期設定] キーを押します。

B. [▲] [▼] キーを押して [リスト／レポート印刷] を選択し、[OK] キーを押します。

C. [▲] [▼] キーを押して [システム設定リスト] を選択し、[OK] キーを押します。

D. [する] を押します。

システム設定リストが印刷されます。

❖ **IPSiO SP 3510**

A 操作部の [メニュー] キーを押します。

B. [▲] [▼] キーを押して [リスト／テスト インサツ] を選択し、[OK] キーを押します。

C. [▲] [▼] キーを押して [システムセッテイ リスト] を選択し、[OK] キーを押します。

システム設定リストが印刷されます。

9. ケーブル類を、更新前の状態に接続し直します。

補足

- システム設定リストを印刷するほかに、Web Image Monitor から本機にアクセスしてファームウェアのバージョンを確認することもできます。詳しくは、本機に付属の使用説明書を参照してください。

ファームウェア更新ツールメッセージ

ファームウェアの更新中、ファームウェア更新ツールにメッセージが表示されたときの原因と対処方法について説明します。

メッセージは 50 音順で記載しています。

メッセージ	原因	対処方法
機器が他の処理をしています。	操作部から本機の操作が行われました。	操作部からの操作を中止してください。本機を初期状態にしてから、更新を実行してください。
	更新中に【ファームウェア更新（USB接続）】または【ファームウェア更新（ネットワーク接続）】ボタンがクリックされました。	更新中に【ファームウェア更新（USB接続）】または【ファームウェア更新（ネットワーク接続）】ボタンをクリックしても、更新の処理には影響しません。 このエラーメッセージを無視して、本書の手順に従って更新を完了してください。
	❖ IPSiO SP 3510SF <ul style="list-style-type: none"> 本機に未送信のファクスジョブが残っています。 本機に受信した印刷出力待ちのファクスジョブがあります。 	❖ IPSiO SP 3510SF <ul style="list-style-type: none"> 未送信のファクスジョブを送信するか、削除してからもう一度更新を実行してください。 受信したファクスジョブを印刷してからもう一度更新を実行してください。
	❖ IPSiO SP 3510SF LDAP 認証を有効に設定しているが、ログインしていません。	❖ IPSiO SP 3510SF 更新を行う前に本機にログインするか、LDAP 認証を解除する必要があります。詳しくは、本機に付属の使用説明書を参照してください。
機器との接続が中断されました。機器パネルの表示でファームウェアが更新されたことを確認後、機器の電源を切り、再度機器を起動してください。	本機とパソコンとの接続が切断されたため、ファームウェア更新ツールが更新の進行状況を取得できませんでした。	ファームウェア更新がどのような進行状況であっても、本機との接続を切断しないでください。ファームウェア更新が完了した場合は、操作部を確認してください。

メッセージ	原因	対処方法
機器に接続できません。	USB ケーブルが接続されていません。	本機とパソコンが USB ケーブルでしっかりと接続されているか確認してください。このメッセージが何度も表示される場合は、別の USB ケーブルを使用してください。
	プリンタードライバーがパソコンにインストールされていません。	プリンタードライバーを USB 接続でインストールしてください。
	本機の電源が切れているか、エラーが発生しています。	本機の電源を切って、少し時間を置いてから電源を入れ直し、再度更新を実行してください。電源を入れ直してもこのメッセージが表示される場合は、本機に付属の使用説明書を参照してください。
	本機またはパソコンの IP アドレスが無効です。	本機とパソコンの両方に、IP アドレスが正しく設定されていることを確認してください。
	本機が適切にネットワークに接続されていません。	本機がネットワークに接続されているか確認してください。
機種が異なります。	更新しようとした機器が、お使いのファームウェアパッケージに対応していません。	IPSiO SP 3510SF または IPSiO SP 3510 のファームウェアパッケージは、ほかの機器には使用できません。更新前に、必ずファームウェアパッケージと機器が一致しているか確認してください。
接続中…	パソコンが、ネットワーク上の本機を認識しようとしています。	本機が正しく認識されるまでお待ちください。
ネットワーク接続失敗。	【ファームウェア更新（ネットワーク接続）】ボタンをクリックした直後に、ネットワークの接続が切断されました。	本機の電源を切って、少し時間を置いてからもう一度電源を入れてください。不要なケーブルを本機から取り外してから、もう一度更新を実行してください。
ネットワーク送信：送信完了。	ファームウェアが本機へ正しく転送されました。	本書の手順に従って、更新を完了してください。

メッセージ	原因	対処方法
プログラムファイルが破損しています。(更新作業中にコピー・ファクス・印刷・スキャンなどの他の処理を行うとプログラムファイルが破損することがあります)	コピー・ファクス・印刷・スキャンなどの他の処理を行なっている途中で 〔ファームウェア更新(USB接続)〕 または 〔ファームウェア更新(ネットワーク接続)〕 ボタンをクリックするとファームウェアのファイルが破損することがあります。	コピー・ファクス・印刷・スキャンなどの処理が終わるまでお待ちください。更新で使わない不要なケーブルは、必ず本機から取り外し、もう一度更新を実行してください。
	プログラムファイルが破損しています。	もう一度リコーのホームページからファームウェアファイルをダウンロードしてください。
プログラムファイルが読み込めません。プログラムファイルを確認してください。	ファームウェアのファイル(*.brn)と設定ファイル(*.ini)が更新ツールと同じフォルダーに格納されていません。	ファームウェアのファイル(*.brn)と設定ファイル(*.ini)は、更新ツールと同じフォルダーに格納してください。また、設定ファイルの内容は書き換えしないでください。
	更新ツールが格納されているフォルダーのパスが長すぎます。	フォルダーのパスが長くなりすぎないように注意してください。ダウンロードした更新ツールは、Cドライブの直下など、アクセスしやすいフォルダーに解凍してください。
プログラム更新終了。機器の電源を切り、再度機器を起動してください。	更新の処理が終了したあとに、 〔ファームウェア更新(USB接続)〕 または 〔ファームウェア更新(ネットワーク接続)〕 ボタンがクリックされました。	更新は正常に終了しました。本機を再起動して、更新を完了してください。
USB送信失敗。	〔ファームウェア更新(USB接続)〕 ボタンをクリックした直後に、USBケーブルの接続が切断されました。	本機の電源を切って、少し時間を置いてから電源を入れ直してください。不要なケーブルを本機から取り外してから、もう一度更新を実行してください。
USB送信:送信完了。	ファームウェアが本機へ正しく転送されました。	本書の手順に従って、更新を完了してください。

操作部メッセージ（IPSiO SP 3510SF）

ファームウェアの更新中、本機の操作部にメッセージが表示されたときの原因と対処法について説明します。

メッセージ	原因	対処方法
Initializing	ファームウェアの更新後にこのメッセージが操作部の画面に1分以上表示されたままの場合は、停電などの急な電源の遮断によって、更新が完了していません。	P.8「ファームウェアの更新後に初期状態にならないとき」を参照して更新をやり直し、正しく完了させてください。 このメッセージが何度も表示され、正しく更新できない場合は、お買い上げの販売店または最寄りのサービス実施店にお問合せください。

操作部のランプの状態（IPSiO SP 3510）

ファームウェアの更新中、本機の操作部のランプが点灯したときの原因と対処法について説明します。

ランプの状態	原因	対処方法
電源ランプ、アラームランプ、およびデータインランプが同時に点灯する。	ファームウェアを更新して本機の電源を入れ直したあと、電源ランプ、アラームランプ、およびデータインランプが同時に点灯した状態が1分以上続く場合は、停電などの急な電源の遮断によって、更新が完了していません。	P.8「ファームウェアの更新後に初期状態にならないとき」を参照して更新をやり直し、正しく完了させてください。 電源ランプ、アラームランプ、およびデータインランプが同時に点灯する状態が何度も繰り返され、正しく更新できない場合は、お買い上げの販売店または最寄りのサービス実施店にお問合せください。

商標

Microsoft、Windows、Windows Vista は、米国 Microsoft Corporation の米国及びその他の国における登録商標または商標です。

- Windows XP の製品名は以下のとおりです。

Microsoft® Windows® XP Professional

Microsoft® Windows® XP Home Edition

Microsoft® Windows® XP Professional x64 Edition

- Windows Vista の製品名は以下のとおりです。

Microsoft® Windows Vista® Ultimate

Microsoft® Windows Vista® Business

Microsoft® Windows Vista® Home Premium

Microsoft® Windows Vista® Home Basic

Microsoft® Windows Vista® Enterprise

- Windows 7 の製品名は以下のとおりです。

Microsoft® Windows® 7 Home Premium

Microsoft® Windows® 7 Professional

Microsoft® Windows® 7 Ultimate

Microsoft® Windows® 7 Enterprise

その他の製品名、名称は各社の商標または登録商標です。

補足

- Windows オペレーションシステムの一覧は、製品の正式名称を述べたものであり、本機との動作を保証するものではありません。