

## ファームウェア更新手順書

本書では、本機のファームウェアを更新する方法を説明します。

最新のファームウェアは、リコーのホームページからダウンロードできます。

### ◆ 本機の Mac OS X 10.5 への対応について

本機を Mac OS X 10.5 で使用するには、本体のファームウェアバージョンを 1.36 以降にバージョンアップしてください。バージョン 1.36 未満の場合、ネットワーク接続での印刷が正しく行われない場合があります。

### ◆ 免責

本ソフトウェアの使用又は使用不能によって生じるお客様の損害については、いかなる場合も一切責任を負いません。

また、本ソフトウェアの使用又は使用不能によって生じるお客様と第三者との間のいかなる紛争についても、一切責任を負いません。

---

## ファームウェアを更新する前に

---

ファームウェアを更新する前に、更新の操作を行う環境を確認してください。

### ◆ 対応 OS

以下のOSのパソコンをお使い下さい： Windows 2000/XP (32/64 bit)/Vista (32/64 bit)、Windows Server 2003 (32/64 bit)/2008 (32/64 bit)、またはMac OS X 10.2.8 以降

### ◆ 本機の設定のバックアップ

更新が完了すると、本機の設定が初期化される場合があります。

更新のための接続に切り替える前に、ネットワーク経由で接続されたパソコンから、Webブラウザで本機にアクセスし、本機の設定のバックアップを取ることをお勧めします。詳しくは『操作ガイド』「管理者設定をする」を参照してください。

また、Webブラウザか本機の操作部を使って、スキャナーとファックスのあて先リストやシステム設定リストを印刷することもできます。詳しくは、『操作ガイド』の「レポート印刷」または「レポートを印刷する」を参照してください。

## ◆ 本機の接続

パソコンと本機は、ネットワーク経由で接続するか、またはUSBケーブルを使って直接接続してください。

### 注意

- 更新は、USB で接続して行うことをお勧めします。ネットワークで接続した場合、更新中にネットワークから印刷ジョブを受信したりして、障害が発生する場合があります。
- USB 経由でファームウェアを更新する場合は、プリンタードライバーを USB 接続用としてあらかじめパソコンにインストールしてください。ネットワーク経由でファームウェアを更新する場合は、プリンタードライバーは必要ありません。
- 本機とパソコンが更新で使うケーブル（USB ケーブルかネットワークケーブル）でしっかりと接続されていることを確認してください。
- 電話線をはじめ、更新で使わないケーブルなど不要なケーブルは、必ず本機から取り外してください。
- パソコンが更新の途中でスタンバイや休止状態に入らないように、設定を確認してください。以下に、Windows XP と Mac OS X 10.5 を例にして、パソコンがスタンバイや休止状態に入らないように設定する方法を説明します。

#### **Windows XP の場合：**

1. **【スタート】** メニューから **【コントロールパネル】** をクリックします。
2. **【パフォーマンスとメンテナンス】** をクリックします。
3. **【電源オプション】** をクリックします。
4. **【電源設定】** タブをクリックし、**【システムスタンバイ】** と **【システム休止状態】** を **【なし】** に設定します。

#### **Mac OS X 10.5 の場合：**

1. アップルメニューから **【システム環境設定】** を選択し、**【省エネルギー】** をダブルクリックします。
2. **【スリープ】** タブをクリックします。  
スリープタブが画面に表示されない場合は、**【詳細情報を表示】** をクリックしてください。
3. **【コンピュータがスリープするまでの待機時間：】** のスライダーを **【しない】** に合わせます。

---

## ファームウェアを更新する

---

以下の手順に従って、ファームウェアを更新します。必ず、更新の前後にシステム設定リストを印刷してください。更新前後のシステム設定リストを比較することで、更新が正しく完了したことを確認できます。

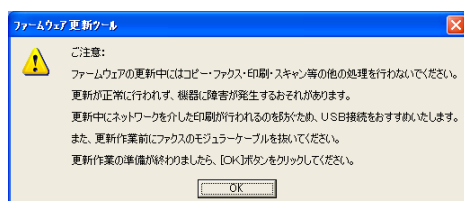
ファームウェアの更新は、以下の手順に従って慎重に行ってください。なお、現在のファームウェアのバージョンによって、部分的に更新の手順が異なりますのでご注意ください。

### 注意

- 更新中は、ファクス通信、印刷、TWAIN を使ったスキャン、操作部からの本機の操作を行わないでください。
- 更新には一定の時間がかかります。更新中に本機の電源を切らないでください。本機のブザーが鳴り、「**アップデート カンリョウ デンゲン サイトウニユウ**」のメッセージが操作部の画面に表示された場合のみ、本機の電源を切ってください。
- 更新中は、更新に使うケーブルは絶対に取り外さないで下さい。

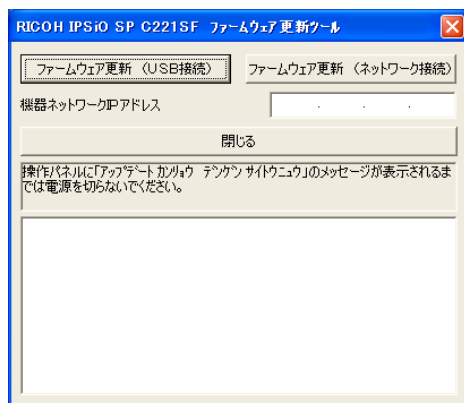
### 重要

- Windows の OS をお使いの場合は、「プリンタの管理」のアクセス許可が必要です。Administrators または Power Users グループのメンバーとしてログオンしてください。
  - ここでは例として、主に Windows XP の画面を使って手順を説明します。
1. 本機とパソコンを更新で使うケーブルで接続し、その他電話線などの不要なケーブルをすべて取り外します。
  2. 本機の電源を入れます。
  3. 操作部のメニューキーを押します。
  4. **[▲] [▼]** キーを押して **[レポートインサツ]** を選択し、**[OK]** キーを押します。
  5. **[▲] [▼]** キーを押して **[システムセッテイリスト]** を選択し、**[OK]** キーを押します。  
システム設定リストが印刷されます。システム設定リストの「ファームウェアバージョン」欄に印字されている、現在のファームウェアのバージョンを確認してください。
  6. **[UpdateTool.exe]** (Windows の場合) か **[Firmware Update Tool]** (Mac OS X の場合) アイコンをダブルクリックします。  
ファームウェア更新の注意事項が表示されます。



注意事項を確認して、**[OK]** をクリックします。

ファームウェア更新ツールが起動します。



指示されない限り、更新ツールは閉じないでください。

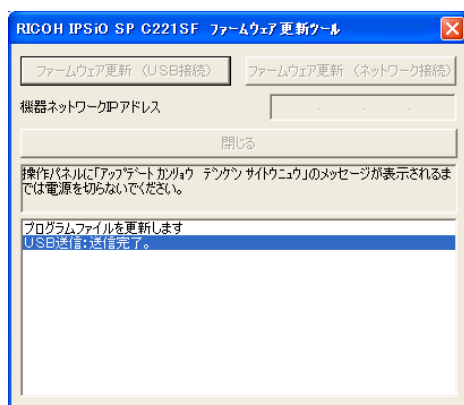
7. USB 接続の場合は、[ファームウェア更新 (USB 接続)] をクリックします。ネットワーク接続の場合は、[機器ネットワーク IP アドレス] に本機の IP アドレスを入力し、[ファームウェア更新 (ネットワーク接続)] をクリックします。

Mac OS X で更新をしている場合は、以下の確認画面が表示されます。[OK] をクリックしてください。



本機のブザーが鳴ります。

更新ツールの画面に「プログラムファイルを更新します」と表示された場合は、手順 8 に進んでください。



## 補足

更新ツールの画面に「旧バージョンのシステムファイルが検出されましたので、更新します。」と表示された場合は、最初にシステムファイルの更新が行われます。

本機のブザーがもう一度鳴り、操作部の画面に「アップデートカンリョウデンゲンサイトウニュウ」と表示されるまでお待ちください。

|                              |
|------------------------------|
| アップデート カンリョウ<br>デンゲン サイトウニュウ |
|------------------------------|

表示を確認し、本機の電源を切ってから、もう一度入れ直してください。その後、操作部に初期画面が表示されたことを確認して、手順7を繰り返してください。

|                                 |
|---------------------------------|
| ソウサ デ キマス A4<br>100% モジ/シャシン 01 |
|---------------------------------|

8. 操作部の画面で更新の進行状況を確認します。更新の状況はパーセンテージで表示されます。

|                           |
|---------------------------|
| ファームウェア<br>アップデートチュウ 057% |
|---------------------------|

9. 本機のブザーがもう一度鳴り、操作部の画面に「アップデート カンリョウ デンゲン サイトウニュウ」が表示されるまでお待ちください。

|                              |
|------------------------------|
| アップデート カンリョウ<br>デンゲン サイトウニュウ |
|------------------------------|

[閉じる] をクリックして更新ツールを終了します。

10. 本機の電源を切ってから、もう一度入れ直します。

電源を入れ直すと、操作部の画面に「Initializing」と表示されます。

|                         |
|-------------------------|
| I n i t i a l i z i n g |
|-------------------------|

11. 操作部に初期画面が表示されるまでお待ちください。

|                                 |
|---------------------------------|
| ソウサ デ キマス A4<br>100% モジ/シャシン 01 |
|---------------------------------|

1分以上経過しても初期画面が表示されない場合は、更新が終了していません。P.7「ファームウェアの更新後に初期画面が表示されないとき」を参照してください。

12. 手順3～5を繰り返して、システム設定リストを印刷します。

システム設定リストの「ファームウェアバージョン」欄に印字されている、新しいファームウェアのバージョンを確認してください。

13. 手順1で外した電話線などのケーブル類を、更新前の状態に接続し直します。

## **補足**

- 現在のファームウェアのバージョンによっては、更新の状況を示すパーセンテージが表示されない場合があります。
- システム設定リストを印刷するほかに、**Web** ブラウザーから本機にアクセスしてファームウェアのバージョンを確認することもできます。詳しくは、『操作ガイド』「本機の状態を確認する」を参照してください。
- 本機は、設定によっては、ファームウェアの更新後にファクスモードで起動する場合があります。
- 更新によって本機の設定が初期化された場合、電源を入れた後に本機の初期設定を行うメニューが操作部の画面に表示されます。詳しくは、『かんたんセットアップ』「6 初期設定をする」を参照してください。また、あらかじめバックアップしておいた本機の設定を元に戻すには、**Web** ブラウザーを使用します。詳しくは、『操作ガイド』「リストア」を参照してください。

---

## 困ったときには

---

ファームウェアを更新している途中で困ったときの対処法について説明します。

---

### ファームウェアの更新後に初期画面が表示されないとき

---

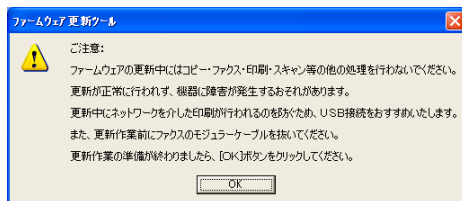
ファームウェアの更新後に初期画面が表示されず、以下のメッセージが 1 分間以上操作部の画面に表示されたままの場合は、停電などの急な電源の遮断によって、更新が完了していません。

Initializing

この場合は、まず P.1「ファームウェアを更新する前に」の注意事項を再度ご確認の上、以下の手順に従って、更新を正しく完了させてください。

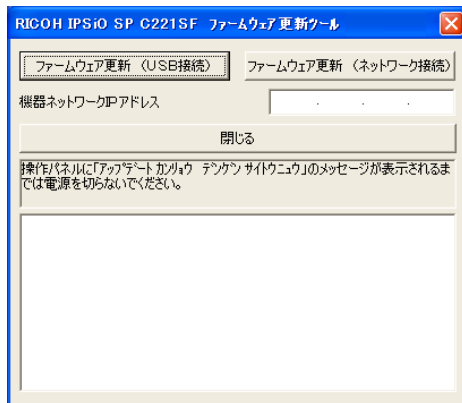
#### 重要

- 更新をやり直すには、本機とパソコンを USB ケーブルで接続してください。
  - Windows の OS をお使いの場合は、「プリンタの管理」のアクセス許可が必要です。  
Administrators または Power Users グループのメンバーとしてログオンしてください。
  - ここでは例として、主に Windows XP の画面を使って手順を説明します。
- ネットワーク経由で更新していた場合は、本機からネットワークケーブルを外し、本機とパソコンを **USB** ケーブルで接続してください。
  - 操作部の画面に「Initializing」が表示されている間に、**[UpdateTool.exe]**（Windows の場合）か **[Firmware Update Tool]**（Mac OS X の場合）アイコンをダブルクリックします。  
ファームウェア更新の注意事項が表示されます。



3. 注意事項を確認して、[OK] をクリックします。

ファームウェア更新ツールが起動します。



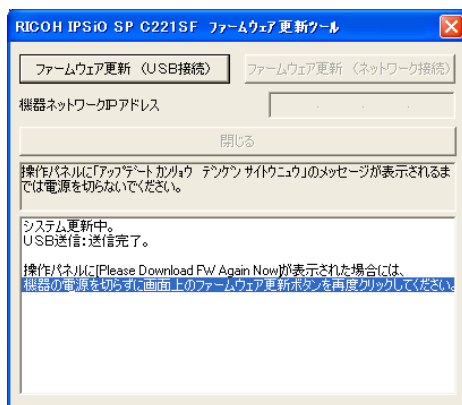
指示されない限り、更新ツールは閉じないでください。

4. [ファームウェア更新 (USB 接続)] をクリックします。

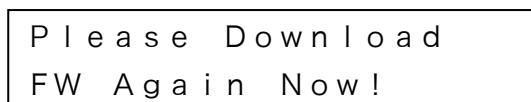
Mac OS X で更新をしている場合は、以下の確認画面が表示されます。[OK] をクリックしてください。



本機のブザーが鳴ります。



5. 操作部の画面に「Please Download FW Again Now!」が表示されるまでお待ちください。

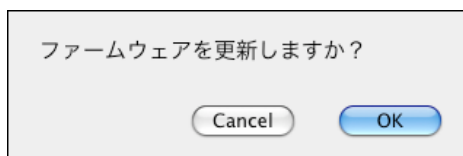


本機の電源は必ず入れたままにしておいてください。



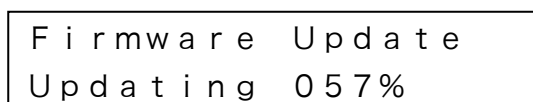
6. もう一度【ファームウェア更新（USB 接続）】をクリックします。

Mac OS X で更新をしている場合は、以下の確認画面が表示されます。【OK】をクリックしてください。

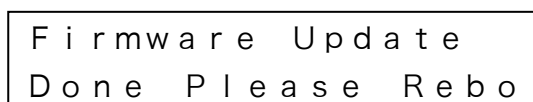


本機のブザーが鳴ります。

7. 操作部の画面で更新の進行状況を確認します。更新の状況はパーセンテージで表示されます。



8. 本機のブザーがもう一度鳴り、「Firmware Update Done Please Reboot」が操作部の画面に表示されるまでお待ちください。



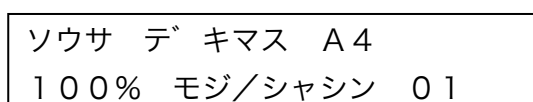
【閉じる】をクリックして更新ツールを終了します。

9. 本機の電源を切り、もう一度電源を入れ直してください。

電源を入れ直すと、操作部の画面に「Initializing」と表示されます。



10. 操作部に初期画面が表示されるまでお待ちください。



11. 操作部のメニューキーを押します。

12. 【▲】【▼】キーを押して【レポートインサツ】を選択し、【OK】キーを押します。

13. 【▲】【▼】キーを押して【システムセッテイリスト】を選択し、【OK】キーを押します。

システム設定リストの「ファームウェアバージョン」欄に印字されている、新しいファームウェアのバージョンを確認してください。

14. 更新前に取り外した電話線などのケーブル類を、元通りに接続し直します。

## 補足

- 現在のファームウェアのバージョンによっては、更新の状況を示すパーセンテージが表示されない場合があります。
- システム設定リストを印刷するほかに、Web ブラウザーから本機にアクセスしてファームウェアのバージョンを確認することもできます。詳しくは、『操作ガイド』『本機の状態を

確認する」を参照してください。

- 本機は、設定によっては、ファームウェアの更新後にファクスマードで起動する場合があります。
- 更新によって本機の設定が初期化された場合、電源を入れた後に本機の初期設定を行うメニューが操作部の画面に表示されます。詳しくは、『かんたんセットアップ』「6 初期設定をする」を参照してください。また、あらかじめバックアップしておいた本機の設定を元に戻すには、Web ブラウザーを使用します。詳しくは、『操作ガイド』「リストア」を参照してください。

---

## 更新ツールにメッセージが表示されたとき

---

ファームウェアの更新中に、更新ツールの画面に表示されるメッセージの原因と対処法について説明します。

メッセージはアルファベット順/50 音順で記載しています。

| メッセージ           | 原因                                    | 対処方法  |
|-----------------|---------------------------------------|---|
| USB が接続されていません。 | USB ケーブルが接続されていません。                   | 本機とパソコンが USB ケーブルでしっかりと接続されているか確認してください。<br>このメッセージが何度も表示される場合は、別の USB ケーブルを使用してください。                   |
|                 | USB 接続用のプリンタードライバがパソコンにインストールされていません。 | USB 接続用のプリンタードライバをインストールしてください。   |
|                 | 本機の電源が切れていたり、エラーが発生したりしています。          | 本機の電源を切り、もう一度電源を入れ直してから更新を実行してください。<br>電源を入れ直した後このメッセージが再度表示される場合は、『操作ガイド』「操作部にメッセージが表示されたとき」を参照してください。 |
| USB 送信：送信完了。    | ファームウェアが本機へ正しく転送されました。                | 本書の手順に従って、更新を完了してください。  |

| メッセージ                            | 原因  | 対処方法   |
|----------------------------------|---|--|
| USB 送信失敗。                        | 更新中に [ファームウェア更新 (USB 接続)] または [ファームウェア更新 (ネットワーク接続)] ボタンがクリックされました。 | 更新中に [ファームウェア更新 (USB 接続)] または [ファームウェア更新 (ネットワーク接続)] ボタンをクリックしても、更新の処理には影響しません。このエラーメッセージを無視して、本書の手順に従って更新を完了してください。 |
|                                  | 操作部から本機の操作が行われました。  | 操作部からの操作を中止してください。<br>本機を待機状態にしてから、更新を実行してください。  |
| 接続中…                             | パソコンが、ネットワーク上の本機を認識しようとしています。                                       | 本機が正しく認識されるまでお待ちください。  |
| ネットワーク接続失敗。<br>(X)* <sup>1</sup> | 本機、またはパソコンの IP アドレスが無効です。   | 本機とパソコンの両方に、有効な IP アドレスが設定されていることを確認してください。  |
|                                  | 更新中に [ファームウェア更新 (USB 接続)] または [ファームウェア更新 (ネットワーク接続)] ボタンがクリックされました。 | 更新中に [ファームウェア更新 (USB 接続)] または [ファームウェア更新 (ネットワーク接続)] ボタンをクリックしても、更新の処理には影響しません。このエラーメッセージを無視して、本書の手順に従って更新を完了してください。 |
|                                  | 本機の電源が切れていたり、エラーが発生したりしています。  | 本機の電源を切り、もう一度電源を入れ直してから更新を実行してください。<br>電源を入れ直した後このメッセージが再度表示される場合は、『操作ガイド』「操作部にメッセージが表示されたとき」を参照してください。              |
|                                  | 操作部から本機の操作が行われました。  | 操作部からの操作を中止してください。<br>本機を待機状態にしてから、更新を実行してください。  |

| メッセージ                                 | 原因  | 対処方法   |
|---------------------------------------|---|--|
| ネットワーク送信：送信完了。                        | ファームウェアが本機へ正しく転送されました。  | 本書の手順に従って、更新を完了してください。   |
| プログラムファイルが読み込めません。プログラムファイルを確認してください。 | ファームウェアのプログラムファイル (*.brn) と設定ファイル (*.ini) が更新ツールと同じフォルダーに格納されていません。<br>※ 設定ファイルは、パソコンの OS が Windows の場合だけ存在します。 | ファームウェアのプログラムファイル (*.brn) と設定ファイル (*.ini) は、更新ツールと同じフォルダーに格納してください。<br>また、設定ファイルの内容は書き換えしないで下さい。 |
|                                       | 更新ツールが格納されているフォルダーのパスが長すぎます。  | フォルダーのパスが長くなりすぎないように注意してください。ダウンロードした更新ツールは、C ドライブの直下など、アクセスしやすいフォルダーに解凍してください。                  |

\*1: “X”はエラーコードを表しています。

## 操作部にメッセージが表示されたとき

ファームウェアの更新中に、本機の操作部の画面に表示されるメッセージの原因と対処法について説明します。

| メッセージ        | 原因   | 対処方法  |
|--------------|--|---|
| Initializing | ファームウェアの更新後にこのメッセージが 1 分間以上表示されたままの場合は、停電などの急な電源の遮断によって、更新が完了していません。 | P. 7「ファームウェアの更新後に初期画面が表示されないとき」を参照して更新をやり直し、正しく完了させてください。<br>このメッセージが何度も表示され、正しく更新できない場合は、お買い上げの販売店または最寄りのサービス実施店にお問合せください。 |

| メッセージ       | 原因  | 対処方法  |
|-------------|---|---|
| サイキドウシテクダサイ | ファームウェアを更新して本機の電源を入れ直した後、このメッセージが表示された場合は、停電などの急な電源の遮断によって、更新が完了していません。 | 本機の電源を切り、もう一度電源を入れ直してください。<br>このメッセージが何度も表示される場合は、お買い上げの販売店または最寄りのサービス実施店にお問合せください。 |

---

## 商標

---

Microsoft<sup>®</sup>、Windows<sup>®</sup>、Windows Server<sup>®</sup>、Windows Vista<sup>®</sup> は、米国 Microsoft Corporation の米国およびその他の国における登録商標です。

Mac OS は、Apple Inc.の米国およびその他の国における登録商標です。

その他の製品名、名称は各社の商標または登録商標です。

Windows オペレーションシステムの正式名称は以下のとおりです。

Windows 2000 の製品名は以下のとおりです。

- Microsoft<sup>®</sup> Windows<sup>®</sup> 2000 Professional
- Microsoft<sup>®</sup> Windows<sup>®</sup> 2000 Server
- Microsoft<sup>®</sup> Windows<sup>®</sup> 2000 Advanced Server

Windows XP の製品名は以下のとおりです。

- Microsoft<sup>®</sup> Windows<sup>®</sup> XP Professional
- Microsoft<sup>®</sup> Windows<sup>®</sup> XP Home Edition

Windows Vista の製品名は以下のとおりです。

- Microsoft<sup>®</sup> Windows Vista<sup>®</sup> Ultimate
- Microsoft<sup>®</sup> Windows Vista<sup>®</sup> Enterprise
- Microsoft<sup>®</sup> Windows Vista<sup>®</sup> Business
- Microsoft<sup>®</sup> Windows Vista<sup>®</sup> Home Premium
- Microsoft<sup>®</sup> Windows Vista<sup>®</sup> Home Basic

Windows Server 2003 の製品名は以下のとおりです。

- Microsoft<sup>®</sup> Windows Server<sup>®</sup> 2003 Standard Edition
- Microsoft<sup>®</sup> Windows Server<sup>®</sup> 2003 Enterprise Edition
- Microsoft<sup>®</sup> Windows Server<sup>®</sup> 2003 Web Edition
- Microsoft<sup>®</sup> Windows Server<sup>®</sup> 2003 Datacenter Edition

Windows Server 2003 R2 の製品名は以下のとおりです。

- Microsoft<sup>®</sup> Windows Server<sup>®</sup> 2003 R2 Standard Edition
- Microsoft<sup>®</sup> Windows Server<sup>®</sup> 2003 R2 Enterprise Edition

Windows Server 2008 の製品名は以下のとおりです。

- Microsoft® Windows Server® 2008 Standard
- Microsoft® Windows Server® 2008 Enterprise
- Microsoft® Windows Server® 2008 Datacenter
- Microsoft® Windows Server® 2008 for Itanium-based Systems
- Microsoft® Windows® Web Server 2008
- Microsoft® Windows® HPC Server 2008

#### **補足**

- Windows オペレーションシステムの一覧は、製品の正式名称を述べたものであり、本機との動作を保証するものではありません。