

IPSiO SP 3410SF / 3410 / 3410L

ファームウェア更新手順書

本書では、以下の機器のファームウェアを更新する方法を説明します。

- 複合機: SP 3410SF
- プリンター: SP 3410 / 3410L

最新のファームウェアは、リコーのホームページからダウンロードできます。

◆ ファームウェアパッケージについて

SP 3410SF / 3410 / 3410L のファームウェアパッケージは、ほかの機器には使えません。お使いの機器をよくご確認ください。

◆ 免責

本ソフトウェアの使用又は使用不能によって生じるお客様の損害については、いかなる場合も一切責任を負いません。

また、本ソフトウェアの使用又は使用不能によって生じるお客様と第三者との間のいかなる紛争についても、一切責任を負いません。

ファームウェアを更新する前に

ファームウェアを更新する前に、更新の操作を行う環境を確認してください。

◆ 対応 OS

以下のOSのパソコンをお使いください： Windows 2000/XP (32/64 bit)/Vista (32/64 bit)

◆ 本機の設定のバックアップ

更新が完了すると、本機の設定が初期化される場合があります。

更新のための接続に切り替える前に、ネットワーク経由で接続されたパソコンから、Webブラウザで本機にアクセスし、本機の設定のバックアップを保存することをお勧めします。

Webブラウザまたは本機の操作部を使って、システム設定リストを印刷することができます。また、SP 3410SFではスキャナーとファクスのあて先リストも印刷することができます。

◆ 本機の接続

パソコンと本機は、ネットワーク経由で接続するか、**USB**ケーブルを使って直接接続してください。

注意

- ファームウェアの更新は、**USB** ケーブルで直接接続して行うことをお勧めします。ネットワーク経由で接続した場合、更新中にネットワークから印刷ジョブなどを受信することによって、障害が発生する場合があります。
- **USB** 接続でファームウェアを更新する場合は、プリンタードライバーを **USB** 接続であらかじめパソコンにインストールしてください。ネットワーク経由でファームウェアを更新する場合は、プリンタードライバーは必要ありません。
- 本機とパソコンが、更新で使うケーブル（**USB** ケーブルまたはネットワークケーブル）でしっかりと接続されていることを確認してください。
- 更新で使わない不要なケーブルは、必ず本機から取り外してください。
- パソコンが更新の途中でスタンバイや休止状態に入らないように、設定を確認してください。以下に、**Windows XP** を例にして、パソコンがスタンバイや休止状態に入らないように設定する方法を説明します。
 1. **【スタート】** メニューから **【コントロールパネル】** をクリックします。
 2. **【パフォーマンスとメンテナンス】** をクリックします。
 3. **【電源オプション】** をクリックします。
 4. **【電源設定】** タブが表示されていることを確認し、**【システム スタンバイ】** と **【システム休止状態】** を **【なし】** に設定します。

ファームウェアを更新する

以下の手順に従って、ファームウェアを更新します。必ず、更新の前後にシステム設定リストを印刷してください。更新前後のシステム設定リストを比較することで、更新が正しく完了したことが確認できます。

注意

- SP 3410SF をお使いの場合、更新中に Web Image Monitor、ファクス通信、印刷、TWAIN を使ったスキャン、操作部からの本機の操作を行わないでください。
- SP 3410 / 3410L をお使いの場合、更新中に Web Image Monitor、Smart Organizing Monitor、印刷、操作部からの本機の操作を行わないでください。
- 更新には一定の時間がかかります。更新中に本機の電源を切らないでください。
「プログラム更新終了。機器の電源を切り、再度機器を起動してください。」のメッセージがファームウェア更新ツールの画面に表示された場合のみ、本機の電源を切ってください。
- 更新中は、更新に使うケーブルは絶対に取り外さないでください。

重要

- 「プリンタの管理」のアクセス許可が必要です。Administrators または Power Users グループのメンバーとしてログオンしてください。
 - ここでは、Windows XP の場合を例に説明します。
1. 本機とパソコンを更新で使うケーブルで接続し、その他の不要なケーブルをすべて取り外します。
 2. システム設定リストを印刷します。

システム設定リストを印刷するために以下の手順を行ってください。システム設定リストの「ファームウェアバージョン」欄に印字されている、現在のファームウェアのバージョンを確認してください。

❖ SP 3410SF

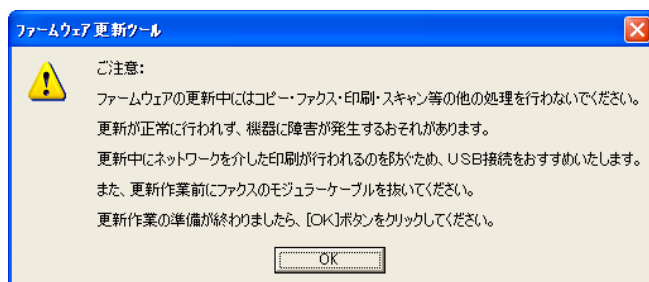
- A. 本機の電源を入れます。
- B. 操作部の【初期設定】キーを押します。
- C. 【▲】【▼】キーを押して【レポートインサツ】を選択し、【OK】キーを押します。
- D. 【▲】【▼】キーを押して【システムセッテイリスト】を選択し、【OK】キーを押します。
システム設定リストが印刷されます。

❖ SP 3410 / 3410L

- A. 【ストップ/ スタート】キーを押したまま電源を入れ、アラームランプが点滅するまでキーを長押しすると、システム設定リストを出力できます。アラームランプが点滅してから約 30 秒後に、システム設定リストが印刷されます。

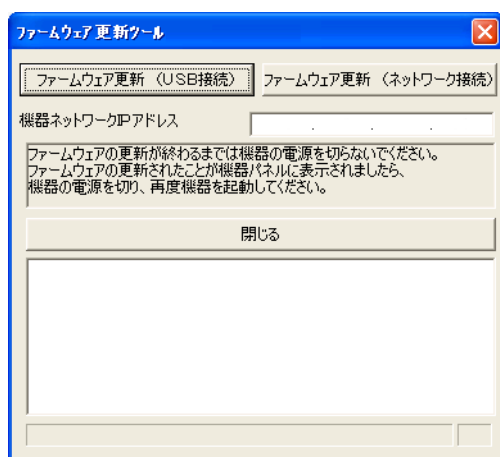
3. **[FwUpdateTool.exe] アイコンをダブルクリック**します。

ファームウェア更新の注意事項が表示されます



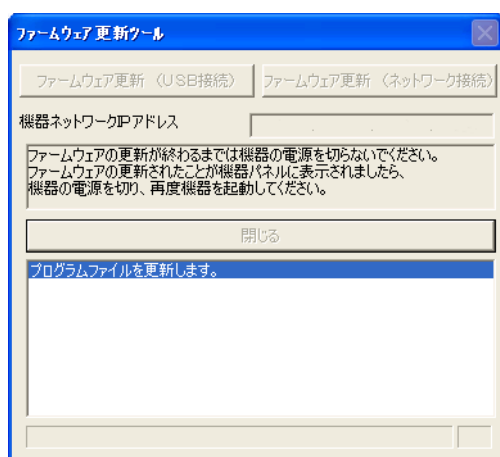
4. 注意事項を確認して、**[OK]** をクリックします。

ファームウェア更新ツールが起動します。

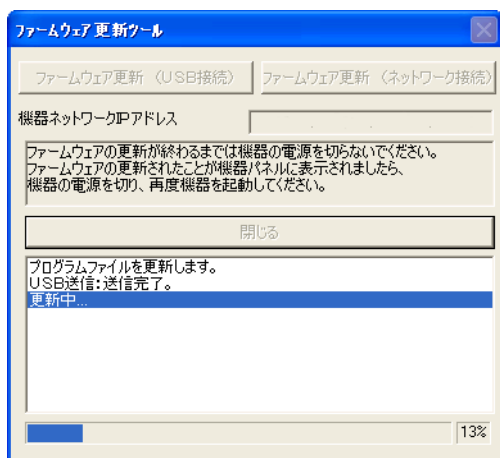


指示されない限り、ファームウェア更新ツールは閉じないでください。

5. **USB 接続の場合は、[ファームウェア更新 (USB 接続)] をクリック**します。ネットワーク接続の場合は、**[機器ネットワーク IP アドレス]** に本機の IP アドレスを入力し、**[ファームウェア更新 (ネットワーク接続)] をクリック**します。



6. ファームウェア更新ツールの画面で更新の進行状況を確認します。更新の状況はパーセンテージで表示されます。



操作部でも更新の進行状況が確認できます。

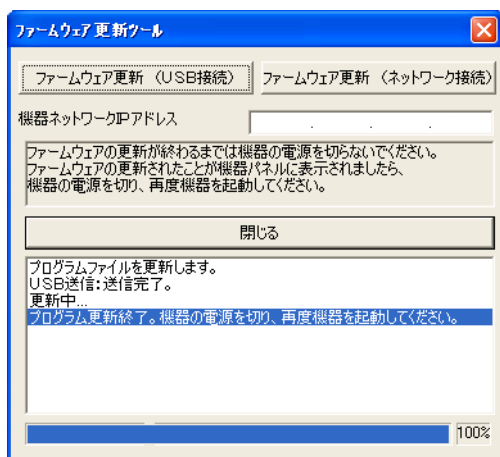
❖ SP 3410SF

ファームウェア
アップデートチュウ013%

❖ SP 3410 / 3410L

アラームランプが点滅、印刷可ランプは点灯します。

7. ファームウェア更新ツールの画面に「プログラム更新終了。機器の電源を切り、再度機器を起動してください。」が表示されます。



[閉じる] をクリックしてファームウェア更新ツールを終了します。

操作部のメッセージ表示またはランプの状態を確認してください。

❖ SP 3410SF

アップデート カンリョウ デンゲン サイトウニユウ

❖ SP 3410 / 3410L

アラームランプと印刷可ランプが同時に点滅します。

8. 本機の電源を切ってから、もう一度電源を入れ直します。
電源を入れ直すと、本機の初期化が始まります。

❖ SP 3410SF

I n i t i a l i z i n g

❖ SP 3410 / 3410L

すべてのランプが1回点滅します。

9. 本機が初期状態になるまでお待ちください。

❖ SP 3410SF

ソウサカノウ A4 100% モジ/シャシン 01

1分以上経過しても初期画面が表示されない場合は、更新が終了していません。P.8「ファームウェアの更新後に初期状態にならないとき」を参照してください。

❖ SP 3410 / 3410L

印刷可ランプが点灯したときは、本機の電源を切ってください。アラームランプと印刷可ランプが同時に点灯したときは、P.8「ファームウェアの更新後に初期状態にならないとき」を参照してください。

10. もう一度、システム設定リストを印刷してください。システム設定リストの「ファームウェアバージョン」欄に、最新のファームウェアバージョンが印字されていることを確認してください。

❖ SP 3410SF

- A. 操作部の[初期設定]キーを押します。
B. [▲] [▼] キーを押して[レポートインサツ]を選択し、[OK] キーを押します。
C. [▲] [▼] キーを押して[システムセッテイリスト]を選択し、[OK] キーを押します。
システム設定リストが印刷されます。

❖ SP 3410 / 3410L

- A. [ストップ/ スタート] キーを押したまま電源を入れ、アラームランプが点滅するまでキーを長押しすると、システム設定リストを出力できます。アラームランプが点滅してから約30秒後に、システム設定リストが印刷されます。

11. ケーブル類を、更新前の状態に接続し直します。

補足

- システム設定リストを印刷するほかに、**Web** ブラウザーから本機にアクセスしてファームウェアのバージョンを確認することもできます。
- **SP 3410SF** の場合、設定によっては、ファームウェアの更新後にファクスモードで起動することがあります。
- ファームウェアの更新終了後は、ファームウェア更新ツールを削除しても本機の動作に支障はありません。

困ったときには

ファームウェアを更新している途中で困ったときの対処法について説明します。

ファームウェアの更新後に初期状態にならないとき

ファームウェアの更新後に操作部のメッセージ表示またはランプの状態が、以下の状況から 1 分以上変わらない場合は、停電などの急な電源の遮断によって、更新が完了していません。

❖ 3410SF

I n i t i a l i z i n g

❖ SP 3410 / 3410L

アラームランプと印刷可ランプが同時に点灯します。

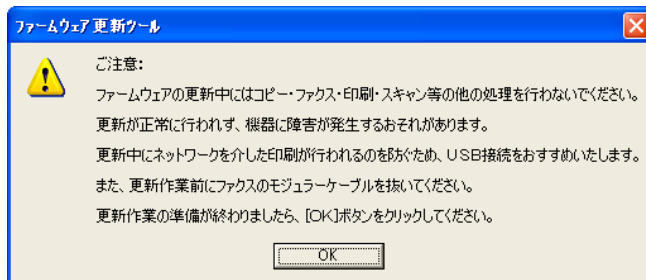
この場合は、P.1「ファームウェアを更新する前に」の注意事項を再度ご確認の上、以下の手順に従って、更新を正しく完了させてください。

重要

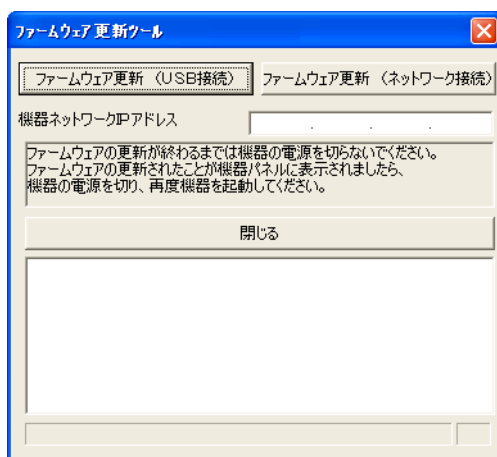
- 更新をやり直すには、本機とパソコンを **USB** ケーブルで直接接続してください。
- 「プリンタの管理」のアクセス許可が必要です。**Administrators** または **Power Users** グループのメンバーとしてログオンしてください。
- ここでは、**Windows XP** の場合を例に説明します。

1. ネットワーク経由で更新していた場合は、本機からネットワークケーブルを外し、本機とパソコンを **USB** ケーブルで直接接続してください。
2. 本機が 1 分以上、初期化状態であることを確認したあとに、[FwUpdateTool.exe] アイコンをダブルクリックします。

ファームウェア更新の注意事項が表示されます。

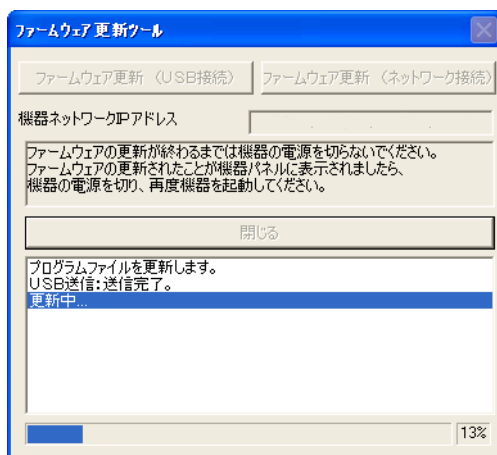


3. 注意事項を確認して、[OK] をクリックします。
ファームウェア更新ツールが起動します。



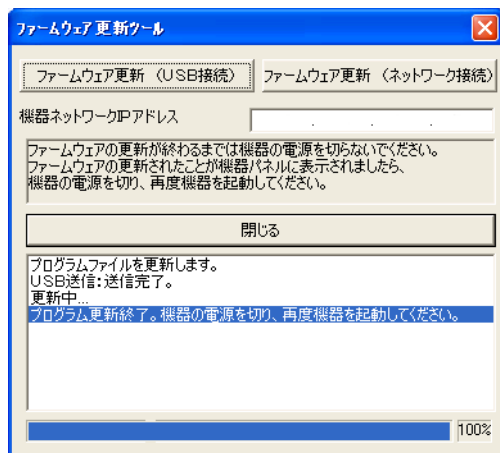
指示されない限り、ファームウェア更新ツールは閉じないでください。

4. [ファームウェア更新 (USB 接続)] をクリックします。



本機の電源は必ず入れたままにしておいてください。

5. ファームウェア更新ツールの画面の更新状況が **100%**になり、「**プログラム更新終了。機器の電源を切り、再度機器を起動してください。**」と表示されるまでお待ちください。



[閉じる] をクリックしてファームウェア更新ツールを終了します。

6. 本機の電源を切ってから、もう一度入れ直します。

電源を入れ直すと、本機の初期化が始まります。

❖ SP 3410SF

I n i t i a l i z i n g

❖ SP 3410 / 3410L

すべてのランプが 1 回点滅します。

7. 本機が初期状態になるまでお待ちください。

❖ SP 3410SF

ソウサカノウ A4
100% モジ/シャシン 01

❖ SP 3410 / 3410L

印刷可ランプが点灯します。

8. システム設定リストを印刷します。

システム設定リストの「ファームウェアバージョン」欄に、最新のファームウェアバージョンが印字されていることを確認してください。

❖ SP 3410SF

- A.** 操作部の【初期設定】キーを押します。
- B.** 【▲】【▼】キーを押して【レポートインサツ】を選択し、【OK】キーを押します。
- C.** 【▲】【▼】キーを押して【システムセッテイリスト】を選択し、【OK】キーを押します。
システム設定リストが印刷されます。

❖ SP 3410 / 3410L

- A.** 【ストップ/ スタート】キーを押したまま電源を入れ、アラームランプが点滅するまでキーを長押しすると、システム設定リストを出力できます。アラームランプが点滅してから約 30 秒後に、システム設定リストが印刷されます。

9. ケーブル類を、更新前の状態に接続し直します。

補足

- システム設定リストを印刷するほかに、Web ブラウザーから本機にアクセスしてファームウェアのバージョンを確認することもできます。
- SP 3410SF の場合、設定によっては、ファームウェアの更新後にファクスモードで起動することがあります。
- ファームウェアの更新終了後は、ファームウェア更新ツールを削除しても本機の動作に支障はありません。

ファームウェア更新ツールメッセージ

ファームウェアの更新中に、ファームウェア更新ツールメッセージが表示されたときの原因と対処方法について説明します。

メッセージは 50 音順で記載しています。

メッセージ	原因	対処方法
機器が他の処理をしています。	操作部から本機の操作が行われました。	操作部からの操作を中止してください。本機を初期状態にしてから、更新を実行してください。
	更新中に「ファームウェア更新 (USB 接続)」または「ファームウェア更新 (ネットワーク接続)」ボタンがクリックされました。	更新中に「ファームウェア更新 (USB 接続)」または「ファームウェア更新 (ネットワーク接続)」ボタンをクリックしても、更新の処理には影響しません。このエラーメッセージを無視して、本書の手順に従って更新を完了してください。
	❖ SP 3410SF <ul style="list-style-type: none"> 本機に未送信のファクスジョブが残っています。 本機に受信した印刷出力待ちのファクスジョブがあります。 	❖ SP 3410SF <ul style="list-style-type: none"> 未送信のファクスジョブを送信するか、削除してからもう一度更新を実行してください。 受信したファクスジョブを印刷してからもう一度更新を実行してください。
機器との接続が中断されました。 機器パネルの表示でファームウェアが更新されたことを確認後、機器の電源を切り、再度機器を起動してください。	本機とパソコンとの接続が切断されたため、ファームウェア更新ツールが更新の進行状況を取得できませんでした。	ファームウェア更新がどのような進行状況であっても、本機との接続を切断しないでください。ファームウェア更新が完了した場合は、操作部を確認してください。

メッセージ	原因	対処方法
機器に接続できません。	USB ケーブルが接続されていません。	本機とパソコンが USB ケーブルでしっかりと接続されているか確認してください。このメッセージが何度も表示される場合は、別の USB ケーブルを使用してください。
	プリンタードライバーがパソコンにインストールされていません。	プリンタードライバーを USB 接続でインストールしてください。
	本機の電源が切れているか、エラーが発生しています。	本機の電源を切って、少し時間を置いてからもう一度電源を入れ、再度更新を実行してください。電源を入れ直してもこのメッセージが表示される場合は、本機の使用説明書を参照してください。
	本機、またはパソコンの IP アドレスが無効です。	本機とパソコンの両方に、 IP アドレスが正しく設定されていることを確認してください。
	本機が適切にネットワークに接続されていません。	本機がネットワークに接続されているか確認してください。
機種が異なります。	更新しようとした機器が、お使いのファームウェアパッケージに対応していません。	SP 3410SF / 3410 / 3410L のファームウェアパッケージは、ほかの機器には使えません。お使いの機器をご確認のうえ、対応のファームウェアパッケージをダウンロードしてください。
接続中…	パソコンが、ネットワーク上の本機を認識しようとしています。	本機が正しく認識されるまでお待ちください。
ネットワーク接続失敗。	〔ファームウェア更新（ネットワーク接続）〕 ボタンをクリックした直後に、ネットワークの接続が切断されました。	本機の電源を切って、少し時間を置いてからもう一度電源を入れてください。不要なケーブルを本機から取り外してから、もう一度更新を実行してください。
ネットワーク送信：送信完了。	ファームウェアが本機へ正しく転送されました。	本書の手順に従って、更新を完了してください。

メッセージ	原因	対処方法
<p>プログラムファイルが破損しています。</p> <p>(更新作業中にコピー・ファクス・印刷・スキャン等の他の処理を行うとプログラムファイルが破損することがあります)</p>	<p>コピー・ファクス・印刷・スキャンなどの他の処理を行なっている途中で「ファームウェア更新 (USB 接続)」または「ファームウェア更新 (ネットワーク接続)」ボタンをクリックするとファームウェアのファイルが破損することがあります。</p>	<p>コピー・ファクス・印刷・スキャンなどの処理が終わるまでお待ちください。更新で使わない不要なケーブルは、必ず本機から取り外し、もう一度更新を実行してください。</p>
	<p>プログラムファイルが破損しています。</p>	<p>もう一度リコーのホームページからファームウェアファイルをダウンロードしてください。</p>
<p>プログラムファイルが読み込めません。プログラムファイルを確認してください。</p>	<p>ファームウェアのファイル (*.brn) と設定ファイル (*.ini) が更新ツールと同じフォルダーに格納されていません。</p>	<p>ファームウェアのファイル (*.brn) と設定ファイル (*.ini) は、更新ツールと同じフォルダーに格納してください。</p> <p>また、設定ファイルの内容は書き換えしないでください。</p>
	<p>更新ツールが格納されているフォルダーのパスが長すぎます。</p>	<p>フォルダーのパスが長くなりすぎないように注意してください。ダウンロードした更新ツールは、C ドライブの直下など、アクセスしやすいフォルダーに解凍してください。</p>
<p>プログラム更新終了。機器の電源を切り、再度機器を起動してください。</p>	<p>更新の処理が終了したあとに、「ファームウェア更新 (USB 接続)」または「ファームウェア更新 (ネットワーク接続)」ボタンをクリックされました。</p>	<p>更新は正常に終了しました。本機を再起動して、更新を完了してください。</p>
<p>USB 送信失敗。</p>	<p>「ファームウェア更新 (USB 接続)」ボタンをクリックした直後に、USB ケーブルの接続が切断されました。</p>	<p>本機の電源を切って、少し時間を置いてからもう一度電源を入れてください。</p> <p>USB ケーブルを確実に接続してから、もう一度更新を実行してください。</p>
<p>USB 送信：送信完了</p>	<p>ファームウェアが本機へ正しく転送されました。</p>	<p>本書の手順に従って、更新を完了してください。</p>

操作部メッセージ（SP 3410 SF）

ファームウェアの更新中に、本機の操作部メッセージが表示されたときの原因と対処法について説明します。

メッセージ	原因	対処方法
Initializing	ファームウェアの更新後にこのメッセージが操作部の画面に 1 分以上表示されたままの場合は、停電などの急な電源の遮断によって、更新が完了していません。	P.8「ファームウェアの更新後に初期状態にならないとき」を参照して更新をやり直し、正しく完了させてください。 このメッセージが何度も表示され、正しく更新できない場合は、お買い上げの販売店または最寄りのサービス実施店にお問合せください。

操作部のランプの状態（SP 3410 / 3410L）

ファームウェアの更新中に、本機の操作部のランプの状態が表示されたときの原因と対処法について説明します。

ランプの状態	原因	対処方法
アラームランプと印刷可ランプが同時に点灯する。	ファームウェアを更新して本機の電源を入れ直したあと、アラームランプと印刷可ランプが同時に点灯した状態の場合は、停電などの急な電源の遮断によって、更新が完了していません。	P.8「ファームウェアの更新後に初期状態にならないとき」を参照して更新をやり直し、正しく完了させてください。 このメッセージが何度も表示され、正しく更新できない場合は、お買い上げの販売店または最寄りのサービス実施店にお問合せください。

商標

Microsoft[®]、Windows[®]、Windows Vista[®] は、米国 Microsoft Corporation の米国およびその他の国における登録商標です。

その他の製品名、名称は各社の商標または登録商標です。

Windows 2000 の製品名は以下のとおりです。

- Microsoft[®] Windows[®] 2000 Professional

Windows XP の製品名は以下のとおりです。

- Microsoft[®] Windows[®] XP Professional
- Microsoft[®] Windows[®] XP Home Edition

Windows Vista の製品名は以下のとおりです。

- Microsoft[®] Windows Vista[®] Ultimate
- Microsoft[®] Windows Vista[®] Business
- Microsoft[®] Windows Vista[®] Home Premium
- Microsoft[®] Windows Vista[®] Home Basic
- Microsoft[®] Windows Vista[®] Enterprise

補足

- Windows オペレーションシステムの一覧は、製品の正式名称を述べたものであり、本機との動作を保証するものではありません。