

Руководство по установке

Настройка аппарата

1



Установка программного обеспечения

2



Настройки факса (только для модели SP 330_{SFN}/3710_{SF})

3

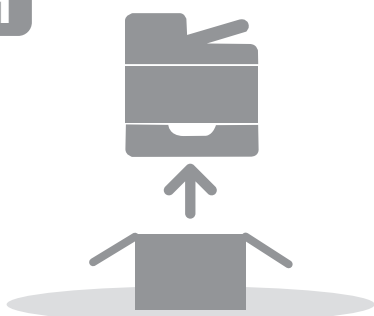


Установки сканирования

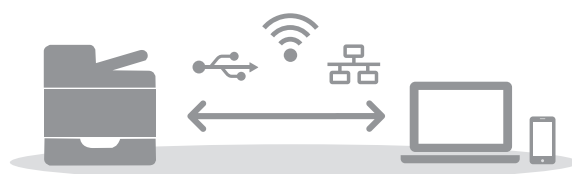
4

Панель управления

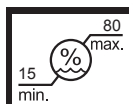
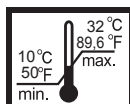
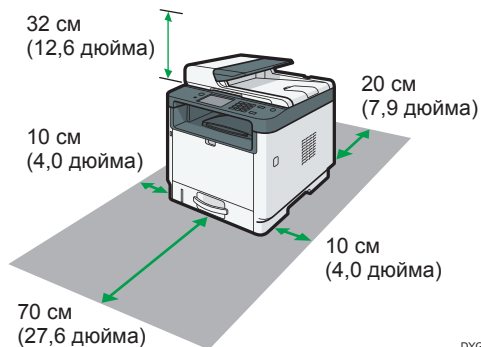
1



2



1. Настройка аппарата

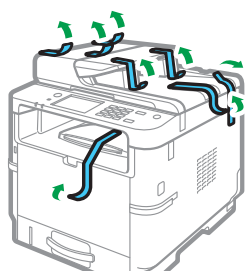


Источник питания
120–127 В, 60 Гц, 7,7 А
220–240 В, 50/60 Гц, 4,3 А

DYG126

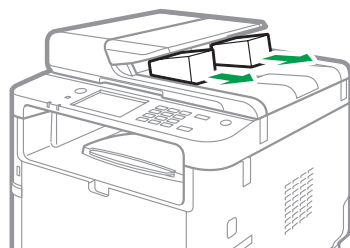
DYG126

1



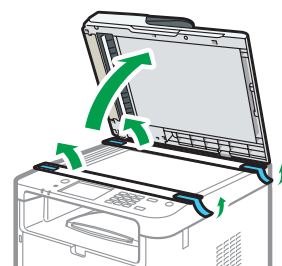
DYG127

2



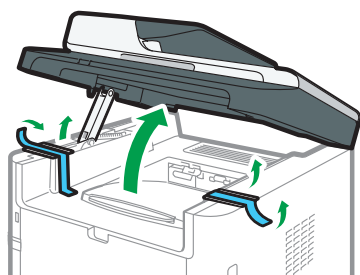
DYG128

3



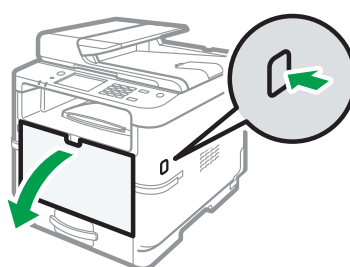
DYG129

4



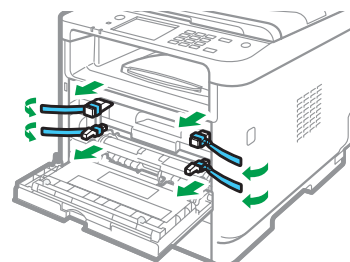
DYG160

5



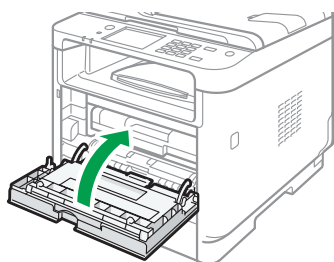
DYG130

6



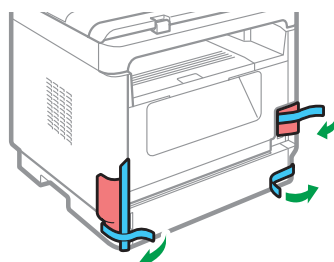
DYG131

7



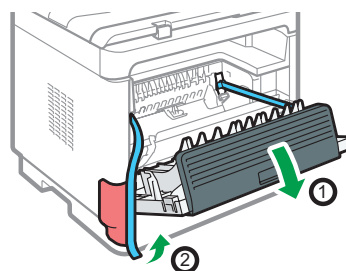
DYG132

8



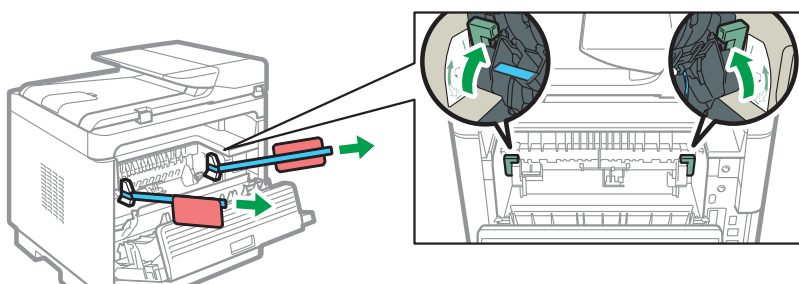
DYG133

9



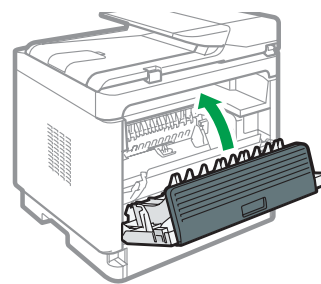
DYG134

10



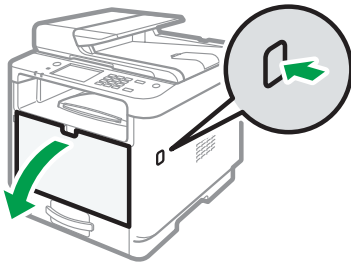
DYG135

11



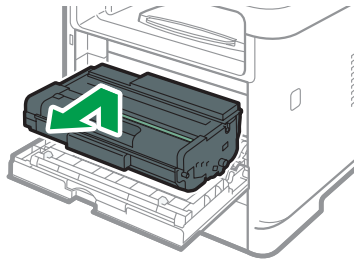
DYG136

12



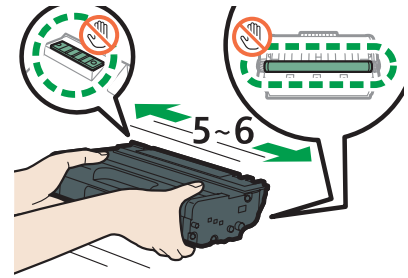
DYG137

13



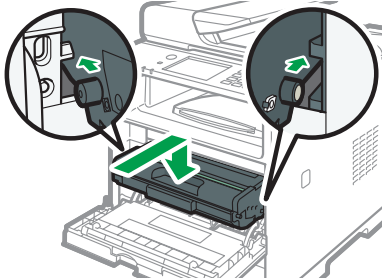
DYG138

14



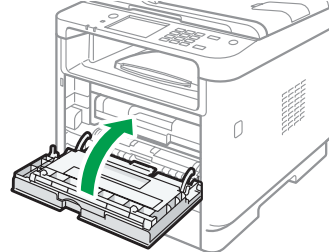
DYG139

15



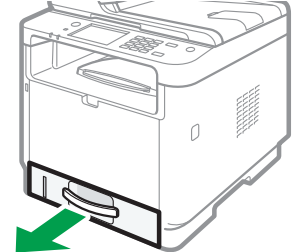
DYG140

16



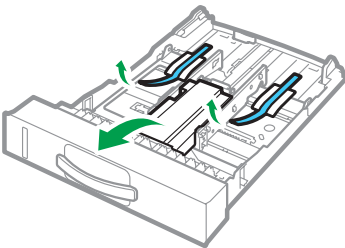
DYG141

17



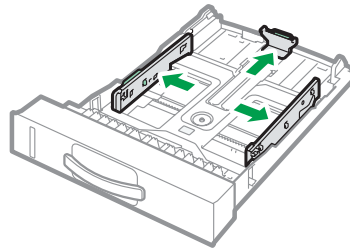
DYG142

18



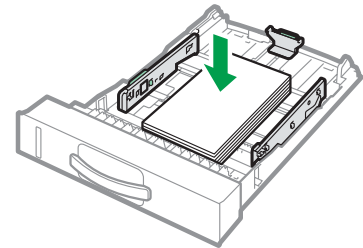
DYG143

19



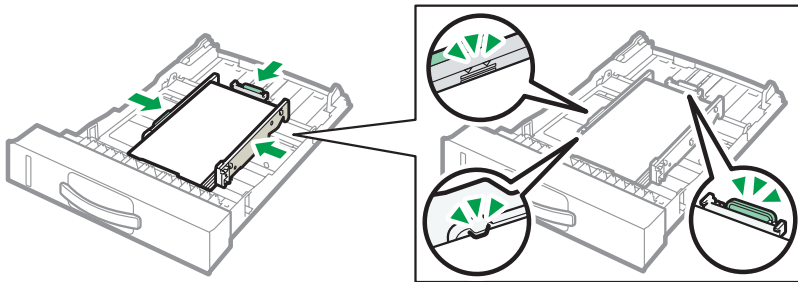
DYG144

20



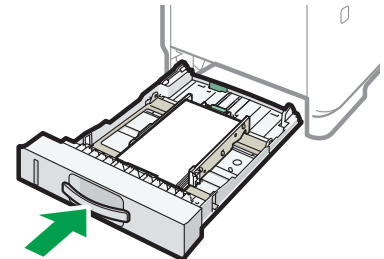
DYG145

21



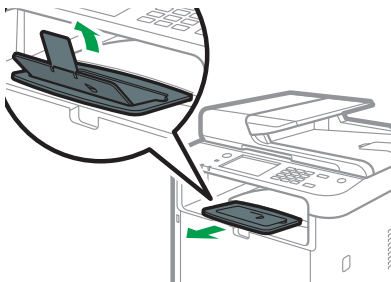
DYG146

22



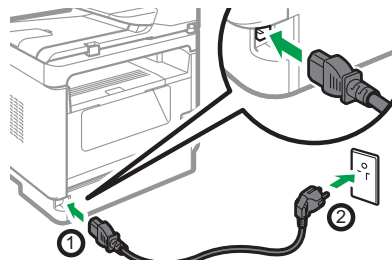
DYG147

23



DYG148

24

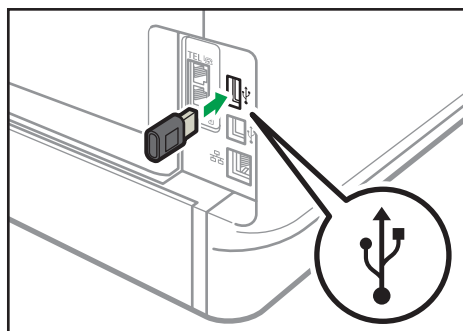


DYG149

25



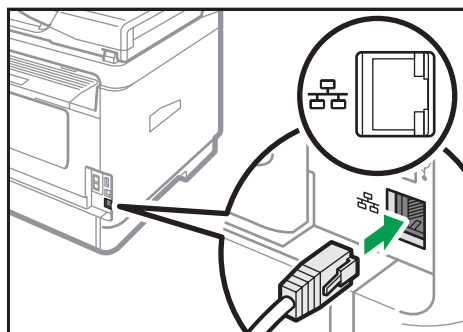
Если вы используете беспроводное соединение (Wi-Fi), подключите дополнительный модуль беспроводной локальной сети и переходите к шагу 26 (для SP 330SFN / 3710SF) или 55 (для SP 330SN).



DYG339



Если вы используете проводное соединение (Ethernet), подсоедините кабель Ethernet и переходите к шагу 67 (для SP 330SFN / 3710SF) или 91 (для SP 330SN).



DYH608



Если вы используете USB-соединение, не подключайте кабель и переходите к шагу 67 (для SP 330SFN / 3710SF) или 91 (для SP 330SN).

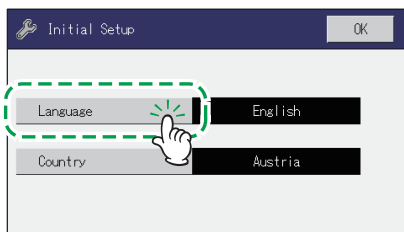
❖ SP 330 SFN / 3710SF (Wi-Fi)

26

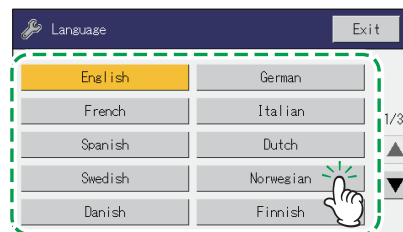


DYG150

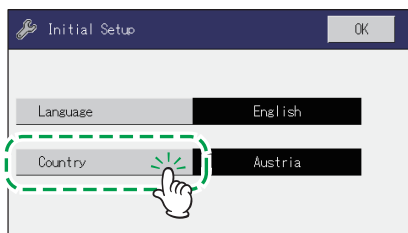
27



28



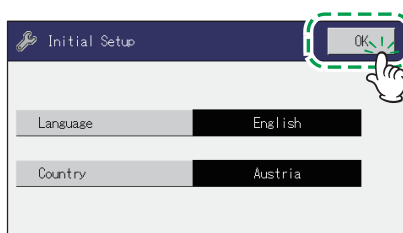
29



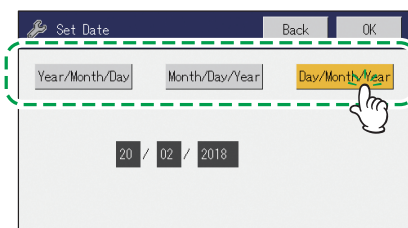
30



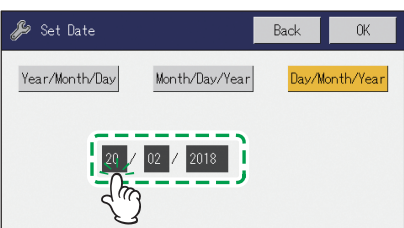
31



32



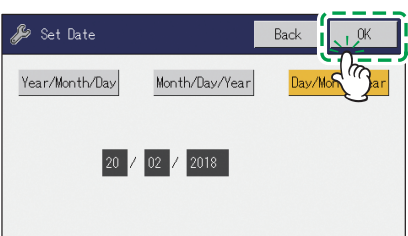
33



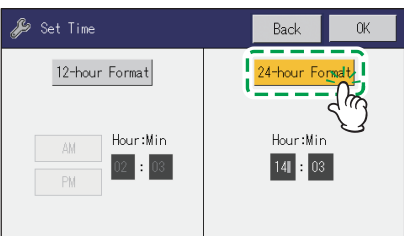
34



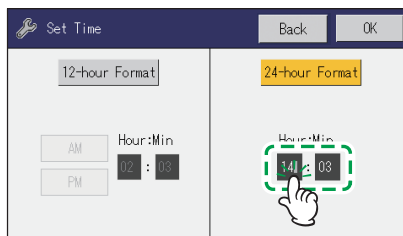
35



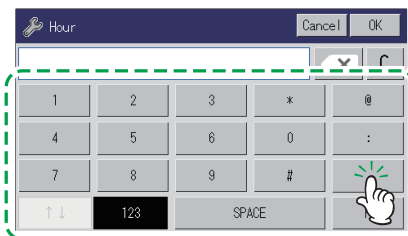
36



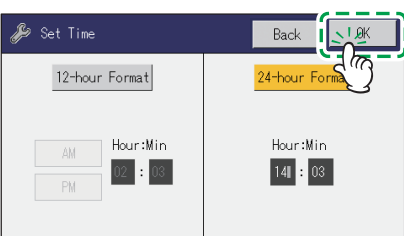
37



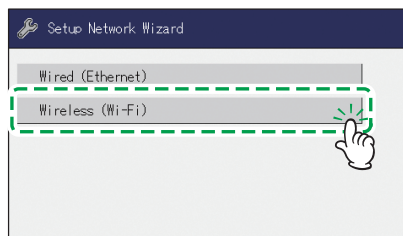
38



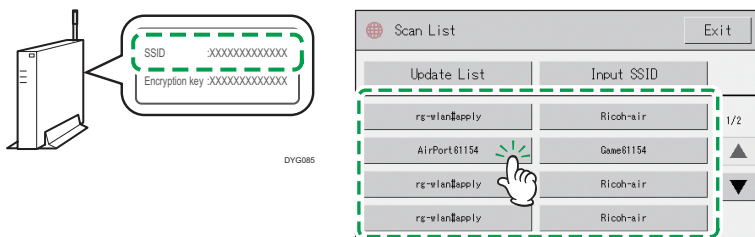
39



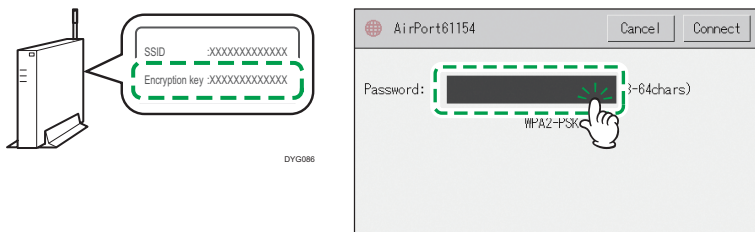
40



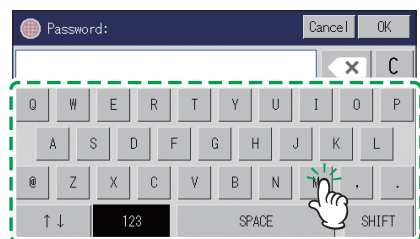
41



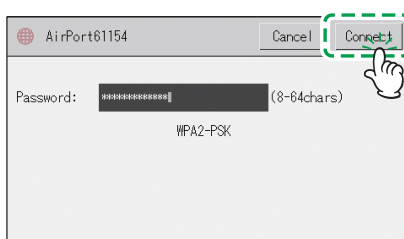
42



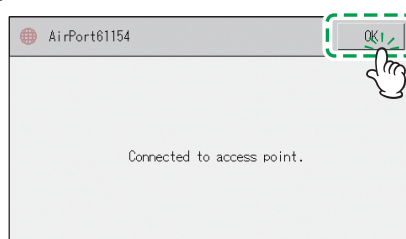
43



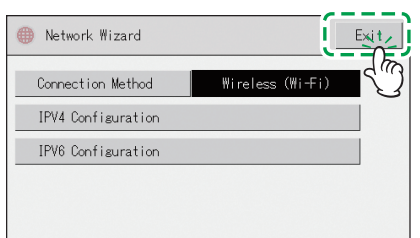
44



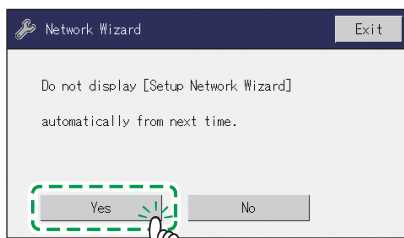
45



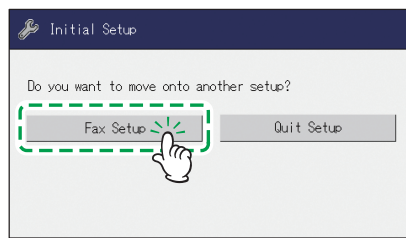
46



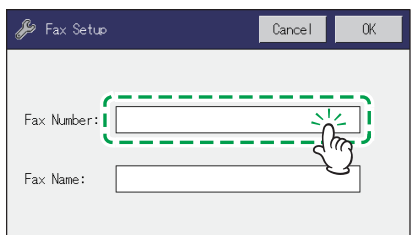
47



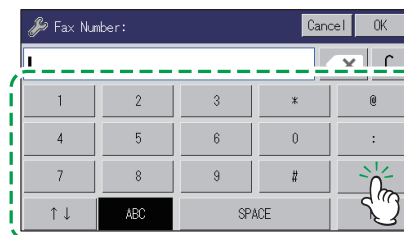
48



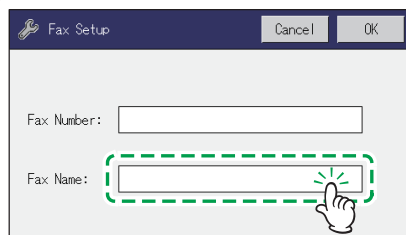
49



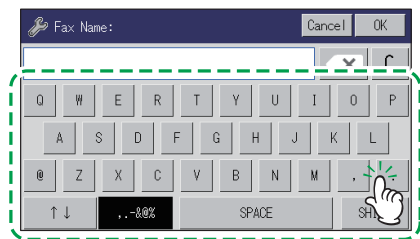
50



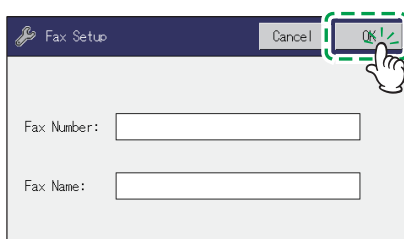
51



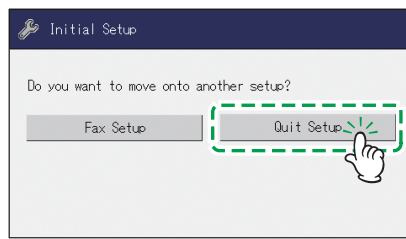
52



53



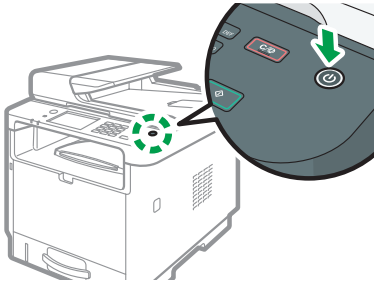
54



➡ Ctp.9

❖ SP 330 SN (Wi-Fi)

55



DYG150

56

Language 1/22

English

German

French

DYG182



57

Set Date 2/3

Month/Day/Year

Day/Month/Year

Year/Month/Day

DSG330

58

Set Date

Day/Month/Year

12 / 12 / 2017

DYG183



59

Set Time 2/2

12-hour Format

24-hour Format

DSG332

60

Set Time

Hour: Min

17 : 45

DSG333



61

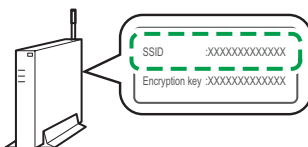
Network Wizard 1/2

Wired (Ethernet)

Wireless (Wi-Fi)

DYG071

62



DYG085

Wi-Fi Setup Wizard 1/13

Network 1

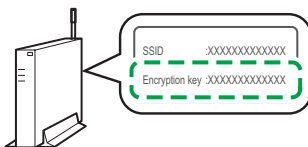
Network 2

Network 3

DYG072



63



DYG086

Password

Key:

(8-63chars/64hex)

WPA2-PSK

DYG073



64

Are you sure to connect?
(OK/Back)

DYG074



Connect succeed!

DYG075

65

Network Wizard 1/4

IPv4 Configuration

IPv6 Configuration

Quit Setup

DYG6076

66

Network Wizard

Do not auto display
Menu from the next time

Yes No

DYG6077

➔ Ctp.9

❖ SP 330 SFN / 3710SF (Ethernet/USB)

67



68

Initial Setup

Language **English**

Country **Austria**

69

Language

English	German
French	Italian
Spanish	Dutch
Swedish	Norwegian
Danish	Finnish

1/3

70

Initial Setup

Language **English**

Country **Austria**

71

Country

Algeria	Argentina
Australia	Austria
Belgium	Bolivia
Brazil	Bulgaria
Canada	Chile

1/9

72

Initial Setup

Language **English**

Country **Austria**

73

Set Date

Year/Month/Day Month/Day/Year **Day/Month/Year**

20 / 02 / 2018

74

Set Date

Year/Month/Day Month/Day/Year **Day/Month/Year**

20 / 02 / 2018

75

Day

1	2	3	*	@
4	5	6	0	:
7	8	9	#	
↑ ↓	123	SPACE		

76

Set Date

Year/Month/Day Month/Day/Year **Day/Month/Year**

20 / 02 / 2018

77

Set Time

12-hour Format **24-hour Format**

AM Hour:Min PM 02 : 03 14 : 03

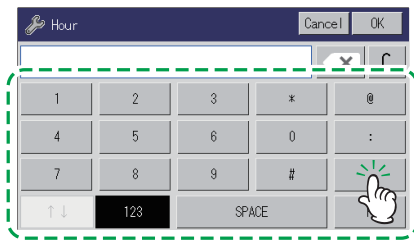
78

Set Time

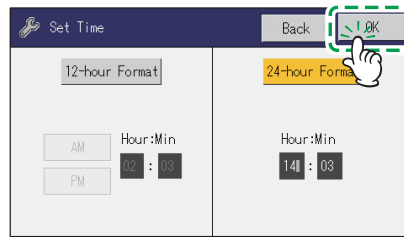
12-hour Format **24-hour Format**

AM Hour:Min PM 02 : 03 14 : 03

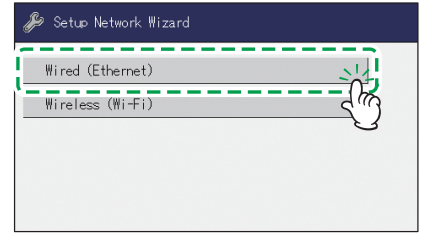
79



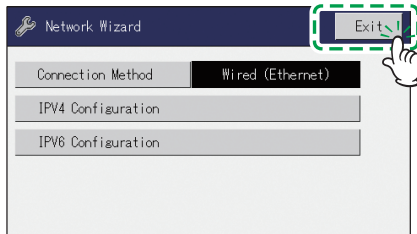
80



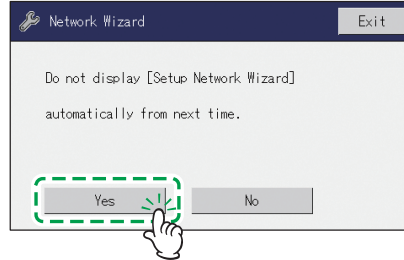
81



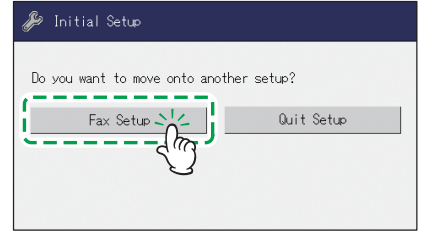
82



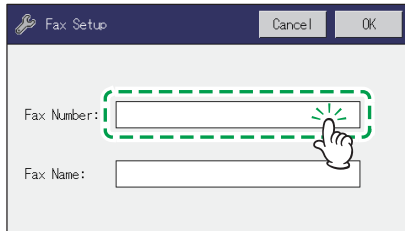
83



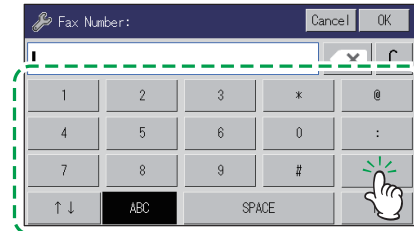
84



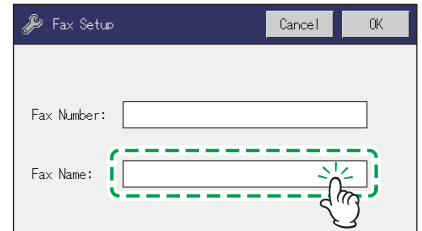
85



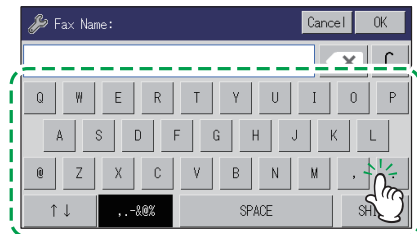
86



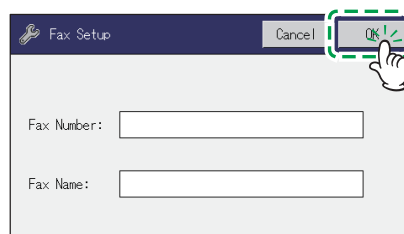
87



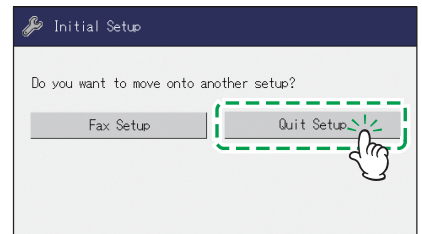
88



89



90



➡ Ctp.9

❖ SP 330SN (Ethernet/USB)

91



DYG150

92

Language	1/22	OK
English		
German		
French		

DYG162



93

Set Date	2/3	OK
Month/Day/Year		
Day/Month/Year		
Year/Month/Day		

DYG330

94

Set Date	OK
Day/Month/Year	
12	/ 12 / 2017

DYG333



95

Set Time	2/2	OK
12-hour Format		
24-hour Format		

DYG332

96

Set Time	OK
Hour: Min	
17	: 45

DYG333



97

Network Wizard	1/2	OK
Wired (Ethernet)		
Wireless (Wi-Fi)		

DYG681

98

Network Wizard	1/4	OK
IPv4 Configuration		
IPv6 Configuration		
Quit Setup		

DYG676

99

Network Wizard	OK
Do not auto display Menu from the next time	
Yes	No

DYG677

➡ Стр.9



Установите программное обеспечение для использования аппарата.



Перейдите на страницу 10, «2. Установка программного обеспечения». При использовании OS X см. Руководство пользователя на прилагаемом компакт-диске или на нашем веб-сайте.

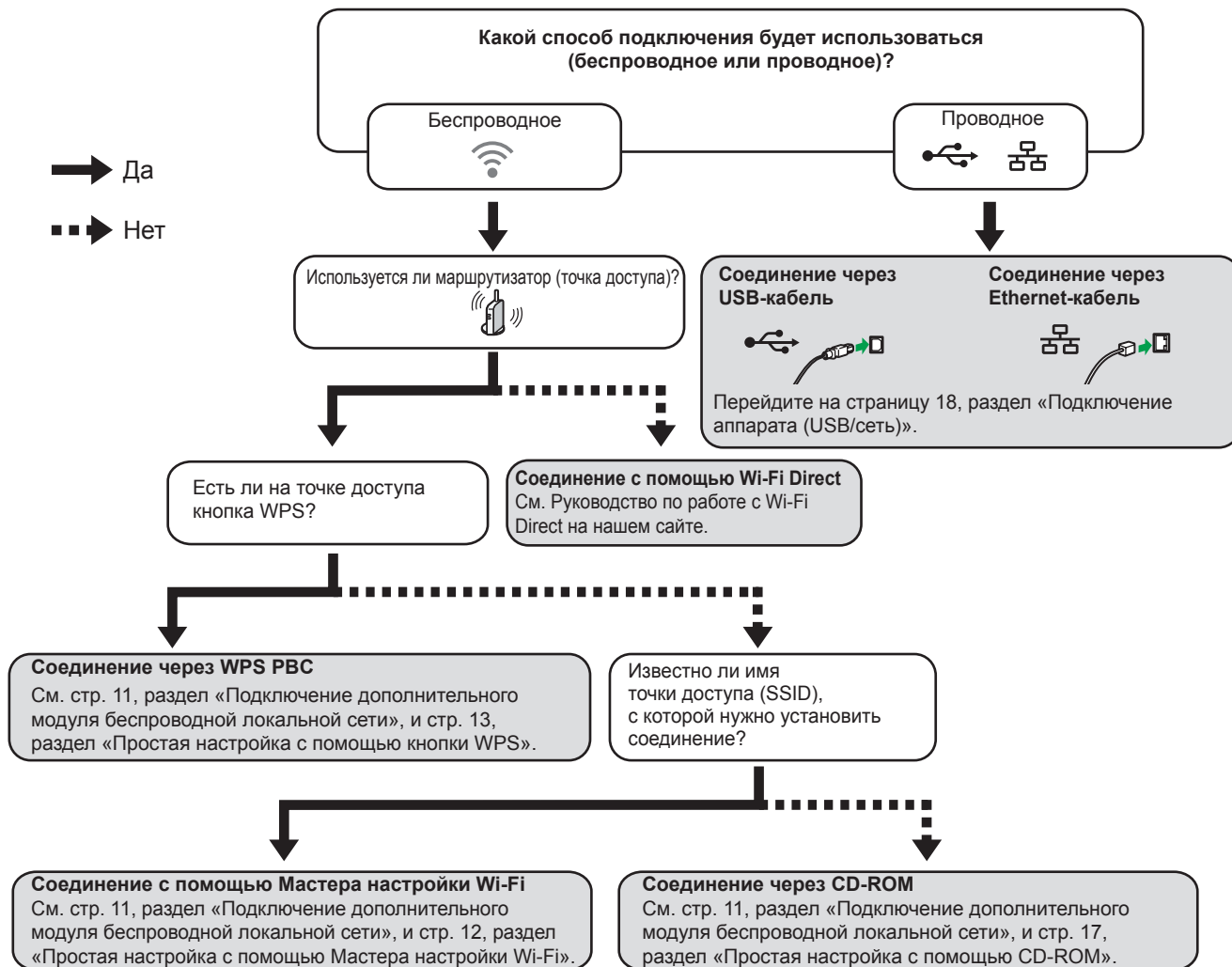
2. Установка программного обеспечения

Проверьте способ подключения компьютера

Уточните способ подключения компьютера в соответствии с коммуникационной средой в вашей системе.

Для беспроводного подключения к локальной сети (через Wi-Fi) необходимо подсоединить дополнительный модуль беспроводной локальной сети к USB-порту с обратной стороны аппарата.

Если вы уже настроили соединение по Wi-Fi на этапе первичной настройки аппарата и хотите установить драйвер принтера, см. стр. 17, раздел «Простая настройка с помощью CD-ROM».

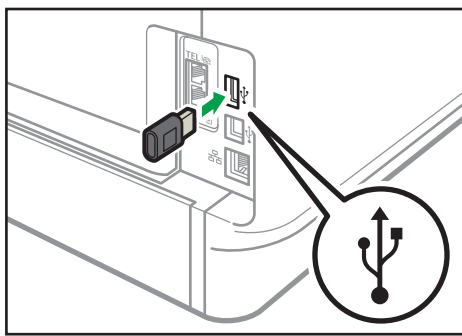


DYG161

- Для настройки параметров беспроводной сети (Wi-Fi) аппарата можно использовать компакт-диск или Мастер настройки Wi-Fi.
- Сведения о подключении с помощью PIN-кода см. на стр. 11, раздел «Подключение дополнительного модуля беспроводной локальной сети», а также на стр. 15, раздел «Простая настройка с помощью PIN-кода».
- Информацию о ручной настройке см. в Руководстве пользователя на прилагаемом компакт-диске или на нашем веб-сайте.
- При включении функции Wi-Fi Direct устройство с поддержкой Wi-Fi Direct определяется как маршрутизатор (точка доступа), после чего можно установить соединение между устройствами с поддержкой Wi-Fi Direct.
При установлении соединения с помощью функции Wi-Fi Direct невозможно одновременно подключиться к интернету.

■ Подключение дополнительного модуля беспроводной локальной сети

Выключите аппарат и вставьте дополнительный модуль беспроводной локальной сети в USB-порт с обратной стороны аппарата.



DYG339

Если появится экран с предложением выбрать Wi-Fi или Ethernet, выберите вариант [Wi-Fi].

Использование аппарата с помощью смарт-устройства

Android

iOS



■ Порядок использования аппарата с помощью смарт-устройства

Из приложений смарт-устройства можно воспользоваться следующими функциями аппарата:

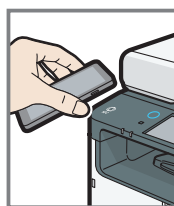
- отправка отсканированных изображений и документов с аппарата на смарт-устройство;
- печать фотографий и документов, хранящихся на смарт-устройстве

Просканировав следующий QR-код с помощью смарт-устройства, найдите приложение для вашего аппарата и скачайте его с соответствующего сайта.

Android



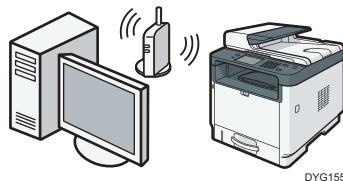
iOS



■ Порядок пользования NFC (только для смарт-устройств на базе Android)

1. Настройте подключение к сети на аппарате. Подробную информацию см. на странице 12 «Подключение аппарата по беспроводной сети (Wi-Fi)».
2. Просканировав следующий QR-код с помощью смарт-устройства, найдите приложение для вашего аппарата и скачайте его с соответствующего сайта.
3. Запустите приложение для вашего аппарата и запишите с его помощью сетевую информацию аппарата с NFC.
4. Запустите печать, прикоснувшись к NFC из приложения для вашего аппарата.

Если планируется выполнять соединение аппарата через беспроводную сеть (Wi-Fi), рекомендуем сначала настроить параметры беспроводной сети аппарата, а затем устанавливать драйвер принтера.



Простая настройка с помощью Мастера настройки Wi-Fi

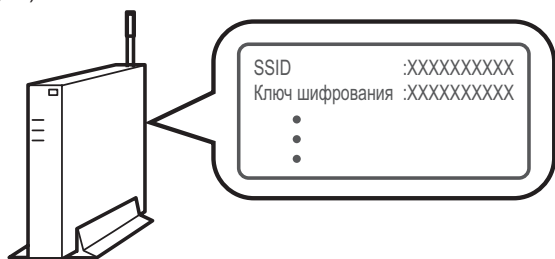
Настроить параметры беспроводной сети (Wi-Fi) аппарата можно также на его панели управления.

Примечание

- Для настройки соединения по беспроводной сети (Wi-Fi) потребуется указанный ниже элемент.
- Маршрутизатор (точка доступа)

Проверка SSID и ключа шифрования

SSID и ключ шифрования маршрутизатора (точки доступа) можно распечатать и разместить на корпусе маршрутизатора (точки доступа). Подробную информацию о SSID и ключе шифрования можно найти в руководстве пользователя маршрутизатор (точки доступа).



DSG099

Проверьте SSID и ключ шифрования и запишите их в пустом поле, как показано ниже.

SSID:

Ключ шифрования:

Настройка параметров с помощью панели управления

Важно

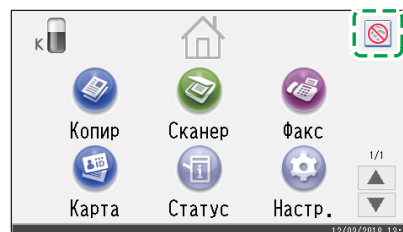
- Убедитесь в том, что к аппарату не подсоединен кабель Ethernet.

❖ SP 330SFN/3710SF

- Проверьте корректность работы маршрутизатора (точки доступа).
- Убедитесь, что к аппарату подсоединен дополнительный модуль беспроводной локальной сети и включено беспроводное соединение (Wi-Fi).

Подробную информацию см. на странице 11 в разделе «Подключение дополнительного модуля беспроводной локальной сети».

3. Нажмите значок беспроводной сети (Wi-Fi).



4. Если система запрашивает пароль, введите пароль на цифровой клавиатуре и нажмите на клавишу [OK].

Пароль для доступа к меню [Настройки сети] можно назначить в пункте [Блокир. инстр.админ.] меню [Инструм. админ.].

5. Нажмите [Мастер сети].

6. Нажмите [Беспроводн. (Wi-Fi)].

7. Нажмите на SSID маршрутизатора (точки доступа) в списке найденных SSID.

8. Введите ключ шифрования на цифровой клавиатуре, после чего нажмите кнопку [Соедин.].

- Пароль может включать от 8 до 63 символов ASCII (0x20–0x7e) либо 64 шестнадцатеричных символа (0–9, A–F, a–f).
- Подробную информацию о проверке ключа шифрования можно найти в разделе «Проверка SSID и ключа шифрования».

9. Проверьте результат.

Соединение установлено:
отображается сообщение «Подключено к точке доступа.»

Соединение не удалось:
отображается сообщение «Сбой подключения к точке доступа.»

Проверьте конфигурацию маршрутизатора (точки доступа), после чего повторите попытку подключения.

10. Нажмите [OK].

11. Нажмите [Выход].

12. Укажите, должно ли появляться меню [Мастер сети] при включении аппарата.

13. Настройка параметров беспроводной сети (Wi-Fi) завершена.

14. Установите драйвер принтера, следуя указаниям на стр. 17 в разделе «Простая настройка с помощью CD-ROM» и, перейдя к шагу 6, выберите пункт «IP-адрес аппарата уже настроен».

❖ SP 330SN

1. Проверьте корректность работы маршрутизатора (точки доступа).

2. Убедитесь, что к аппарату подсоединен дополнительный модуль беспроводной локальной сети и включено беспроводное соединение (Wi-Fi).

Подробную информацию см. на странице 11 в разделе «Подключение дополнительного модуля беспроводной локальной сети».

3. Нажмите клавишу [Инструменты пользователя].



DVG198

4. Нажмите клавишу [▼] или [▲], чтобы выбрать пункт [Мастер сети], затем нажмите клавишу [OK].
5. Нажмите клавишу [▼] или [▲] для выбора значения [Беспроводн.(Wi-Fi)], затем нажмите клавишу [OK].
6. Нажмите клавишу [▼] или [▲] для выбора SSID маршрутизатора (точки доступа) из списка результатов поиска SSID, после чего нажмите клавишу [OK].
7. Введите ключ шифрования на цифровой клавиатуре, после чего нажмите клавишу [OK].

Пароль

Кл.:

(8-63 символа/64 шестнадц.)

WPA2-PSK

DSG353

- Пароль может включать от 8 до 63 символов ASCII (0x20–0x7e) либо 64 шестнадцатеричных символа (0–9, A–F, a–f).
- Подробную информацию о проверке ключа шифрования можно найти в разделе «Проверка SSID и ключа шифрования».

8. Нажмите клавишу [OK].

Установить соединение?
(OK/Назад)

DSG354

9. Проверьте результат.

Соединение установлено:

Успешное подключение!

DSG355

Соединение не удалось:

Не удалось подключиться!

DSG356

- Проверьте конфигурацию маршрутизатора (точки доступа), после чего повторите попытку подключения.
10. Нажмите клавишу [▼] или [▲], чтобы выбрать пункт [Выйти из установки], затем нажмите клавишу [OK].
 11. Нажмите клавишу [▼] или [▲], чтобы включить или отключить отображение меню [Мастер сети] при включении аппарата, затем нажмите клавишу [OK].
 12. Настройка параметров беспроводной сети (Wi-Fi) завершена.
 13. Установите драйвер принтера, следуя указаниям на стр. 17 в разделе «Простая настройка с помощью CD-ROM» и, перейдя к шагу 6, выберите пункт «IP-адрес аппарата уже настроен».

Простая настройка с помощью кнопки WPS

❖ SP 330SFN/3710SF

★ Важно

- Убедитесь в том, что к аппарату не подсоединен кабель Ethernet.
- В рамках шагов 8–10 в течение двух минут выполните настройку каждого параметра.

⬇ Примечание

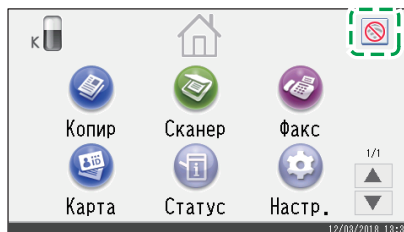
Для настройки соединения по беспроводной сети (Wi-Fi) потребуется указанный ниже элемент.

- Маршрутизатор (точка доступа)

1. Проверьте корректность работы маршрутизатора (точки доступа).
2. Убедитесь, что к аппарату подсоединен дополнительный модуль беспроводной локальной сети и включено беспроводное соединение (Wi-Fi).

Подробную информацию см. на странице 11 в разделе «Подключение дополнительного модуля беспроводной локальной сети».

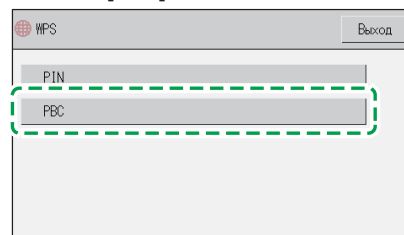
3. Нажмите значок беспроводной сети (Wi-Fi).



4. Если система запрашивает пароль, введите пароль на цифровой клавиатуре и нажмите на клавишу [OK].

Пароль для доступа к меню [Настройки сети] можно назначить в пункте [Блокир. инстр.админ.] меню [Инструм. админ.].

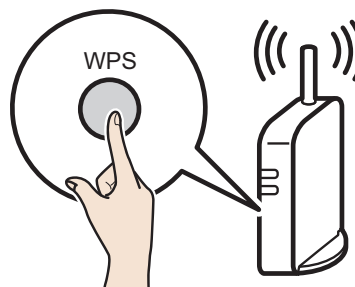
5. Нажмите [Параметры беспроводной сети (Wi-Fi)].
6. Нажмите [WPS].
7. Нажмите [PBC].



8. Нажмите [Соедин.].

Появится сообщение «Подождите 2 минуты» и аппарат приступит к подключению с помощью PBC.

9. Нажмите на кнопку WPS на маршрутизаторе (точке доступа) и удерживайте ее нажатой в течение двух минут.



CHV607

- Информацию о порядке использования кнопки WPS можно найти в руководстве пользователя маршрутизатора (точки доступа).

10. Проверьте результат.

Соединение установлено:

отображается сообщение «Подключено к точке доступа.»

Нажмите кнопку [OK] для возврата на экран, показанный на шаге 7, после чего нажмите кнопку [Начальный экран] для возврата на начальный экран.

Соединение не удалось:

отображается сообщение «Сбой подключения к точке доступа.»

Нажмите кнопку [OK] для возврата на экран, показанный на шаге 7. Проверьте конфигурацию маршрутизатора (точки доступа), после чего повторите попытку подключения.

11. Настройка параметров беспроводной сети (Wi-Fi) завершена.

12. Установите драйвер принтера, следуя указаниям на стр. 17 в разделе «Простая настройка с помощью CD-ROM» и, перейдя к шагу 6, выберите пункт «IP-адрес аппарата уже настроен».

❖ SP 330SN

★ Важно

- Убедитесь в том, что к аппарату не подсоединен кабель Ethernet.
- В рамках шагов 9–11 в течение двух минут выполните настройку каждого параметра.

↓ Примечание

Для настройки соединения по беспроводной сети (Wi-Fi) потребуется указанный ниже элемент.

- Маршрутизатор (точка доступа)

1. Проверьте корректность работы маршрутизатора (точки доступа).

2. Убедитесь, что к аппарату подсоединен дополнительный модуль беспроводной локальной сети и включено беспроводное соединение (Wi-Fi).

Подробную информацию см. на странице 11 в разделе «Подключение дополнительного модуля беспроводной локальной сети».

3. Нажмите клавишу [Инструменты пользователя].



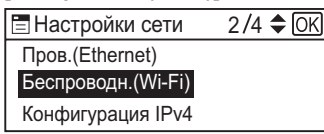
DYG198

4. Нажмите клавишу [▼] или [▲] для выбора меню [Параметры сети], после чего нажмите клавишу [OK].

5. Если система запрашивает пароль, введите пароль на цифровой клавиатуре и нажмите на клавишу [OK].

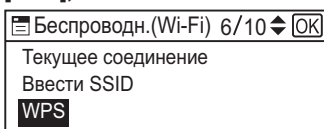
Пароль для доступа к меню [Настройки сети] можно назначить в пункте [Блокир. инстр.админ.] меню [Инструм. админ.].

6. Нажмите клавишу [▼] или [▲] для выбора значения [Беспроводн.(Wi-Fi)], затем нажмите клавишу [OK].



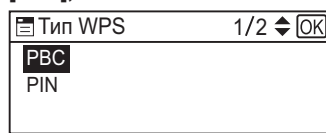
DYG205

7. Нажмите клавишу [▼] или [▲] для выбора значения [WPS], после чего нажмите клавишу [OK].



DYG206

8. Нажмите клавишу [▼] или [▲] для выбора значения [PBC], после чего нажмите клавишу [OK].



DSG092

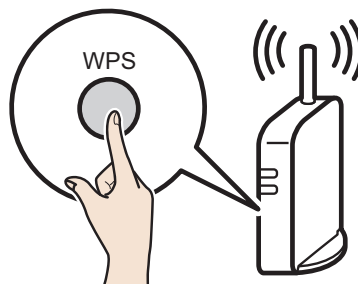
9. Нажмите [Да].



DSG093

Появится надпись «Нажмите клавишу [AP] в течение 2 минут», после чего аппарат приступает к подключению с помощью PBC.

10. Нажмите на кнопку WPS на маршрутизаторе (точке доступа) и удерживайте ее нажатой в течение двух минут.

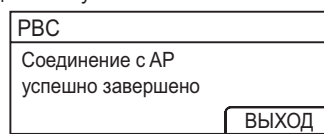


CHV607

- Информацию о порядке использования кнопки WPS можно найти в руководстве пользователя маршрутизатора (точки доступа).

11. Проверьте результат.

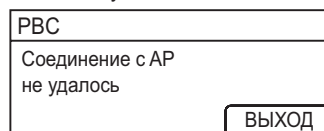
Соединение установлено:



DSG094

- Нажмите [ВЫЙТИ] для возврата на экран, показанный в Шаге 8, после чего нажмите клавишу [Инструменты пользователя] для возврата на начальный экран.

Соединение не удалось:



DSG095

- Нажмите [ВЫЙТИ] для возврата на экран, показанный в Шаге 8. Проверьте конфигурацию маршрутизатора (точки доступа), после чего повторите попытку подключения.

12. Настройка параметров беспроводной сети (Wi-Fi) завершена.

13. Установите драйвер принтера, следуя указаниям на стр. 17 в разделе «Простая настройка с помощью CD-ROM» и, перейдя к шагу 6, выберите пункт «IP-адрес аппарата уже настроен».

Простая настройка с помощью PIN-кода

❖ SP 330SFN/3710SF

★ Важно

- Убедитесь в том, что к аппарату не подсоединен кабель Ethernet.
- В рамках шагов 11–13 в течение двух минут выполните настройку каждого параметра.

↓ Примечание

- Для подключения с помощью PIN-кода используйте компьютер, к которому подключен маршрутизатор (точка доступа).
- Для настройки соединения по беспроводной сети (Wi-Fi) потребуется указанный ниже элемент.
 - Маршрутизатор (точка доступа)

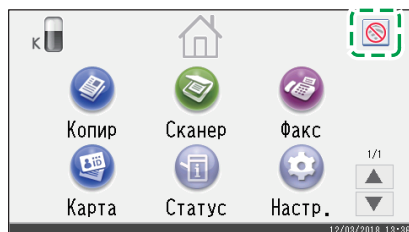
1. Проверьте корректность работы маршрутизатора (точки доступа).
2. Откройте окно настройки с помощью PIN-кода (веб-страницу) вашего маршрутизатора (точки доступа) на компьютере.



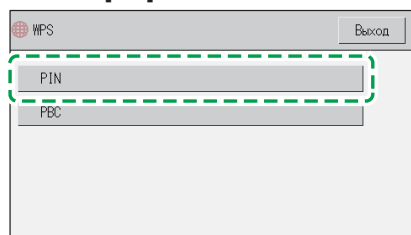
3. Убедитесь, что к аппарату подсоединен дополнительный модуль беспроводной локальной сети и включено беспроводное соединение (Wi-Fi).

Подробную информацию см. на странице 11 в разделе «Подключение дополнительного модуля беспроводной локальной сети».

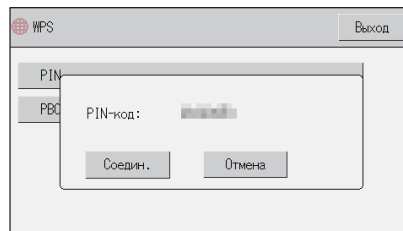
4. Нажмите значок беспроводной сети (Wi-Fi).



5. Если система запрашивает пароль, введите пароль на цифровой клавиатуре и нажмите на клавишу [OK].
Пароль для доступа к меню [Настройки сети] можно назначить в пункте [Блокир. инстр.админ.] меню [Инструм. админ.].
6. Нажмите [Параметры беспроводной сети (Wi-Fi)].
7. Нажмите [WPS].
8. Нажмите [PIN].



9. Проверьте PIN-код.



Запишите PIN-код на случай, если забудете его.

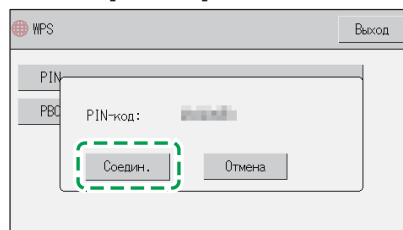
10. Введите PIN-код аппарата (8 символов) на веб-странице маршрутизатора (точки доступа). (Доступ к веб-странице описан в шаге 2)



11. Запустите WPS (PIN-систему) на веб-странице маршрутизатора (точки доступа).



12. Нажмите [Соедин.].



Появится надпись «Подождите 2 минуты», после чего начнется подключение с помощью PIN.

13. Проверьте результат.

Соединение установлено:

отображается сообщение «Подключено к точке доступа.»

Нажмите кнопку [OK] для возврата на экран, показанный на шаге 8, после чего нажмите кнопку [Начальный экран] для возврата на начальный экран.

Соединение не удалось:

отображается сообщение «Сбой подключения к точке доступа.»

Нажмите кнопку [OK] для возврата на экран, показанный на шаге 8. Проверьте конфигурацию маршрутизатора (точки доступа), после чего повторите попытку подключения.

14. Настройка параметров беспроводной сети (Wi-Fi) завершена.

15. Установите драйвер принтера, следуя указаниям на стр. 17 в разделе «Простая настройка с помощью CD-ROM» и, перейдя к шагу 6, выберите пункт «IP-адрес аппарата уже настроен».

❖ SP 330SN

★ Важно

- Убедитесь в том, что к аппарату не подсоединен кабель Ethernet.

- В рамках шагов 12–14 в течение двух минут выполните настройку каждого параметра.

↓ Примечание

- Для подключения с помощью PIN-кода используйте компьютер, к которому подключен маршрутизатор (точка доступа).
- Для настройки соединения по беспроводной сети (Wi-Fi) требуется указанный ниже элемент.
 - Маршрутизатор (точка доступа)

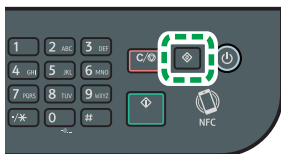
1. Проверьте корректность работы маршрутизатора (точки доступа).
2. Откройте окно настройки с помощью PIN-кода (веб-страницу) вашего маршрутизатора (точки доступа) на компьютере.



3. Убедитесь, что к аппарату подсоединен дополнительный модуль беспроводной локальной сети и включено беспроводное соединение (Wi-Fi).

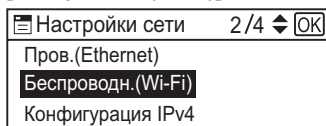
Подробную информацию см. на стр. 11 в разделе «Подключение дополнительного модуля беспроводной локальной сети».

4. Нажмите клавишу [Инструменты пользователя].



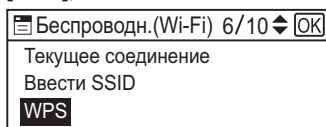
DYG198

5. Нажмите клавишу [▼] или [▲] для выбора меню [Параметры сети], после чего нажмите клавишу [OK].
6. Если система запрашивает пароль, введите пароль на цифровой клавиатуре и нажмите на клавишу [OK].
Пароль для доступа к меню [Настройки сети] можно назначить в пункте [Блокир. инстр.админ.] меню [Инструм. админ.].
7. Нажмите клавишу [▼] или [▲] для выбора значения [Беспроводн.(Wi-Fi)], затем нажмите клавишу [OK].



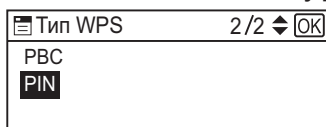
DYG205

8. Нажмите клавишу [▼] или [▲] для выбора значения [WPS], после чего нажмите клавишу [OK].



DYG206

9. Нажмите клавишу [▼] или [▲] для выбора значения [PIN], после чего нажмите клавишу [OK].



DYG208

10. Проверьте PIN-код.

PIN	
PIN-код: XXXXXXXX	
Соедин.	Прервать

DYG209

Запишите PIN-код на случай, если забудете его.

11. Введите PIN-код аппарата (8 символов) на веб-странице маршрутизатора (точки доступа). (Доступ к веб-странице описан в шаге 2)



12. Запустите WPS (PIN-систему) на веб-странице маршрутизатора (точки доступа).



13. Нажмите [Соедин.].

PIN	
PIN-код: XXXXXXXX	
Соедин.	Прервать

DYG208

Появится надпись «Подождите 2 минуты», после чего начнется подключение с помощью PIN.

14. Проверьте результат.

Соединение установлено:

PIN	
Соединение с AP успешно завершено	
ВЫХОД	

DYG308

- Нажмите [ВЫЙТИ] для возврата на экран, показанный в Шаге 9, после чего нажмите клавишу [Инструменты пользователя] для возврата на начальный экран.

Соединение не удалось:

PIN	
Соединение с AP не удалось	
ВЫХОД	

DYG309

- Нажмите [ВЫЙТИ] для возврата на экран, показанный в Шаге 9. Проверьте конфигурацию маршрутизатора (точки доступа), после чего повторите попытку подключения.

15. Настройка параметров беспроводной сети (Wi-Fi) завершена.

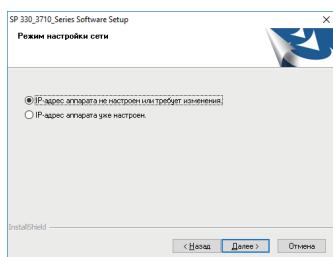
16. Установите драйвер принтера, следуя указаниям на стр. 17 в разделе «Простая настройка с помощью CD-ROM» и, перейдя к шагу 6, выберите пункт «IP-адрес аппарата уже настроен».

Простая настройка с помощью CD-ROM

С помощью компакт-диска из комплекта поставки аппарата можно установить драйвер на компьютер и настроить для устройства параметры беспроводной сети (Wi-Fi). Если аппарат предполагается подключать в основном через компьютер, для настройки параметров лучше использовать компакт-диск.

Примечание

- Для настройки соединения по беспроводной сети (Wi-Fi) потребуются указанные ниже элементы.
- USB-кабель
USB-кабель необходим для обновления настроек аппарата при установке или изменении параметров беспроводной сети (Wi-Fi) в среде использования. Информацию о соединении компьютера с аппаратом см. на шаге 6.
- Маршрутизатор (точка доступа)
- CD-ROM, входящий в комплект аппарата
- Для установки программного обеспечения можно использовать быструю и ручную установку. При ручной установке можно указать, какие данные необходимо установить.

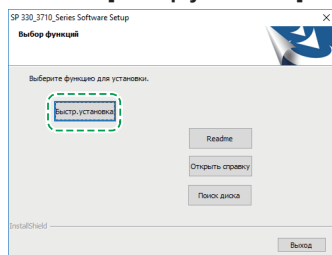


1. Включите компьютер.
2. Вставьте прилагаемый компакт-диск в привод CD-ROM компьютера.

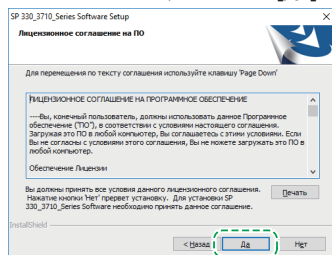
Если на компьютере отсутствует привод компакт-дисков, скачайте установочный файл с нашего веб-сайта.



3. Нажмите [Быстр.установка].

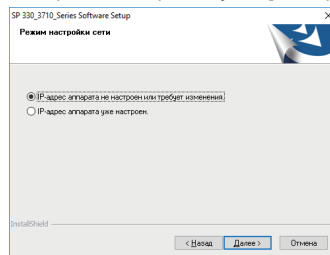


4. Лицензионное соглашение на использование программного обеспечения отображается в диалоговом окне [Лицензионное соглашение на ПО]. Ознакомившись с соглашением, нажмите [Да].

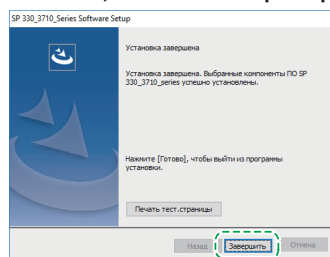


5. Выберите [Параметры беспроводной сети (Wi-Fi)] и нажмите [Далее].

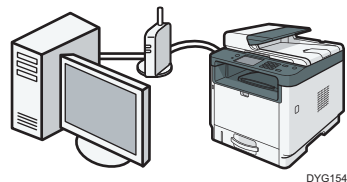
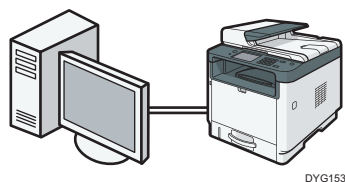
6. При установке аппарата выберите пункт [IP-адрес аппарата не настроен или требует изменения]. Соедините компьютер и аппарат с помощью USB-кабеля. По завершении настройки беспроводной сети (Wi-Fi) для аппарата выберите пункт [IP-адрес аппарата уже настроен].



7. Следуйте инструкциям мастера установки.
8. Нажмите [Готово] в диалоговом окне [Установка завершена]. Если установщик требует перезапуска Windows, выполните перезагрузку.

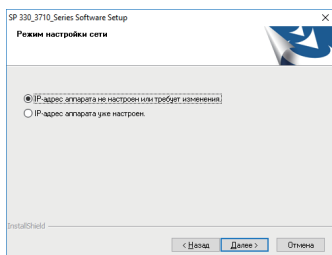


Установка завершена.



↓ Примечание

- Для настройки подключения потребуются следующие элементы.
- USB-кабель или кабель Ethernet
- CD-ROM, входящий в комплект аппарата
- Для установки программного обеспечения для сетевого соединения можно использовать быструю и ручную установку. При ручной установке можно указать, какие данные необходимо установить.



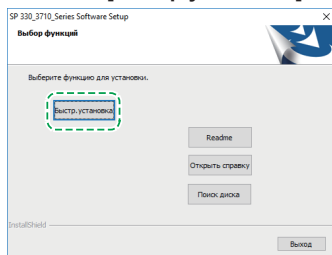
- Если вы подключаете компьютер с помощью USB-кабеля, не подсоединяйте кабель, пока на экране не появится соответствующее указание.

1. Включите компьютер.
2. Вставьте прилагаемый компакт-диск в привод CD-ROM компьютера.

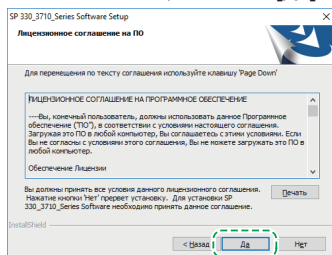
Если на компьютере отсутствует привод компакт-дисков, скачайте установочный файл с нашего веб-сайта.



3. Нажмите [Быстр.установка].

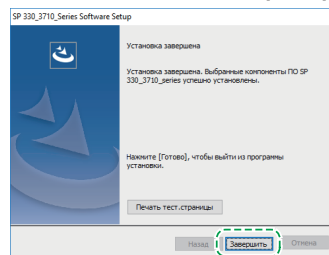


4. Лицензионное соглашение на использование программного обеспечения отображается в диалоговом окне [Лицензионное соглашение на ПО]. Ознакомившись с соглашением, нажмите [Да].



5. Выберите [USB-подключение] или [Проводное соединение (Ethernet)] в зависимости от коммуникационной среды вашего устройства и нажмите [Далее].

6. Следуйте инструкциям мастера установки.
7. Нажмите [Готово] в диалоговом окне [Установка завершена]. Если установщик требует перезапуска Windows, выполните перезагрузку.



Установка завершена.

➡ Для использования функции факса настройте параметры на странице 19, «3. Настройки факса (только для модели SP 330SFN/3710SF)».

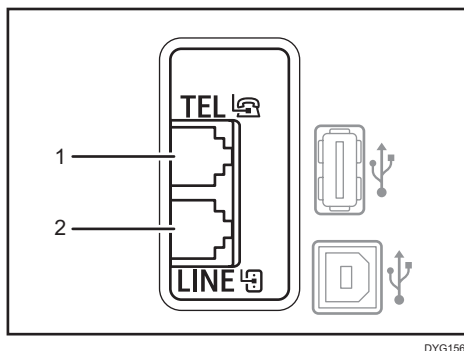
3. Настройки факса (только для модели SP 330SFN/3710SF)

Соединение

Подсоедините кабель телефонной линии к разъему LINE.
Если используется внешний телефон, подключите его к разъему TEL.

★ Важно

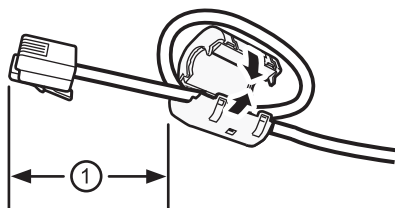
- Подсоедините провод автоматической телефонной станции (АТС) к разъему LINE. Подключение к аппарату каких-либо устройств, кроме АТС, может вызвать сбой в его работе.



DYG156

1. Порт для внешнего телефона
2. Порт для телефонной линии

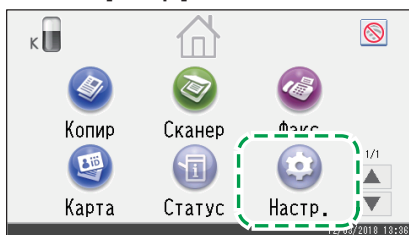
Если модульный кабель подсоединяется к линейному интерфейсному разъему G3 (аналоговый), сделайте петлю длиной 3 см (1,2 дюйма) (1) на конце модульного кабеля (конец, который подключается к аппарату) и закрепите в ней ферритовый сердечник, как показано на рисунке.



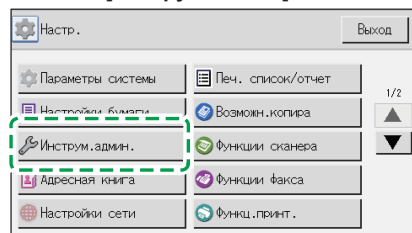
DVD001

Установка даты и времени

1. Нажмите [Настр.].



2. Нажмите [Инструм.админ.].



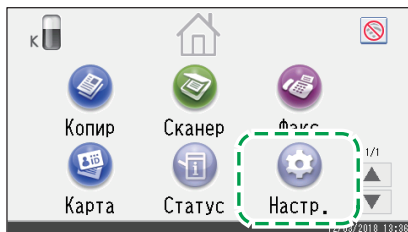
3. Если система запрашивает пароль, введите пароль на цифровой клавиатуре и нажмите на клавишу [OK].
Пароль для доступа к меню [Инструм.админ.] можно

назначить в пункте [Блокир. инстр.админ.] меню [Инструм. админ.].

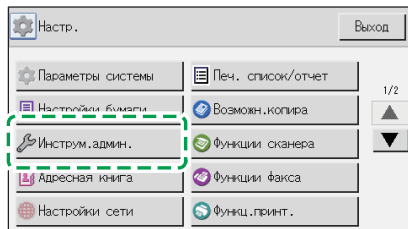
4. Нажмите [Установить дату/время].
5. Нажмите [Установить дату].
6. Выберите формат отображения даты.
7. Нажмите поле ввода.
8. Введите текущую дату, затем нажмите [OK].
9. Проверьте, правильно ли отображается введенная дата, затем нажмите [OK].
10. Нажмите [Установить время].
11. Выберите формат отображения времени.
Если выбран [12-час. формат], уточните: [AM] или [PM].
12. Нажмите поле ввода.
13. Введите текущее время, затем нажмите [OK].
14. Проверьте, правильно ли отображается введенное время, затем нажмите [OK].
15. Нажмите кнопку [Начальный экран], чтобы вернуться на начальный экран.

Выбор типа телефонной линии и типа сетевого подключения

1. Нажмите [Настр.].



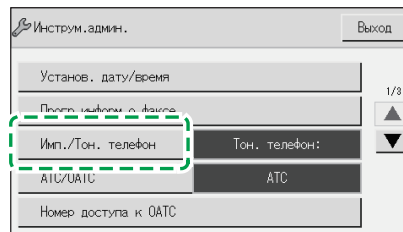
2. Нажмите [Инструм.админ.].



3. Если система запрашивает пароль, введите пароль на цифровой клавиатуре и нажмите на клавишу [OK].

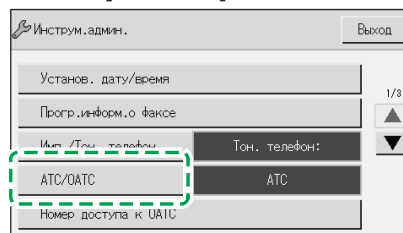
Пароль для доступа к меню [Инструм.админ.] можно назначить в пункте [Блокир. INSTR.АДМИН.] меню [Инструм. админ.].

4. Нажмите [Имп./Тон. телефон].



5. Выберите соответствующий тип телефонной линии.

6. Нажмите [АТС/ОАТС].



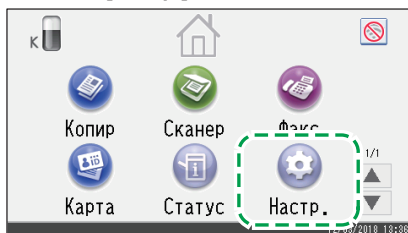
7. Нажмите [АТС] или [ОАТС].

8. Нажмите кнопку [Начальный экран], чтобы вернуться на начальный экран.

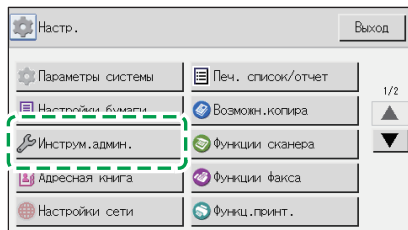
Настройка номера доступа к внешней линии

Если выбрана ОАТС, выполните следующую процедуру.

1. Нажмите [Настр.].



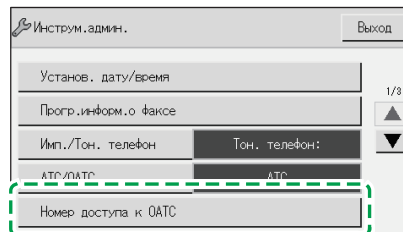
2. Нажмите [Инструм.админ.].



3. Если система запрашивает пароль, введите пароль на цифровой клавиатуре и нажмите на клавишу [OK].

Пароль для доступа к меню [Инструм.админ.] можно назначить в пункте [Блокир. INSTR.АДМИН.] меню [Инструм. админ.].

4. Нажмите [Номер доступа к ОАТС].

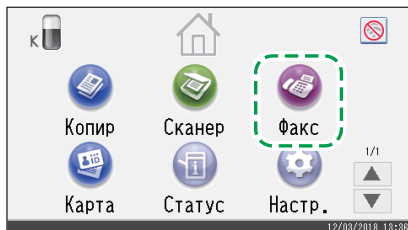


5. Введите номер доступа к внешней линии с помощью цифровых кнопок и нажмите [OK].

6. Нажмите кнопку [Начальный экран], чтобы вернуться на начальный экран.

Основные операции, необходимые для отправки факсимильного сообщения

1. Нажмите [Факс].



2. Введите номер факса с помощью цифровых кнопок и нажмите [OK].

3. Нажмите кнопку [Пуск].

В зависимости от настроек аппарата может потребоваться повторный ввод номера факса, если номер факса был введен

вручную. Введите номер факса в течение 60 секунд. Если номера факсов не совпадают, вернитесь к пункту 2.

4. Поместите оригинал на стекло экспонирования, если нужно продолжить сканирование, нажмите [Да] в течение 60 секунд, поместите следующий оригинал на стекло экспонирования, затем нажмите [OK]. Повторяйте этот шаг, пока не будут отсканированы все оригиналы.

5. По завершении сканирования всех оригиналов нажмите клавишу [Нет], чтобы приступить к отправке факсимильного сообщения.

4. Установки сканирования

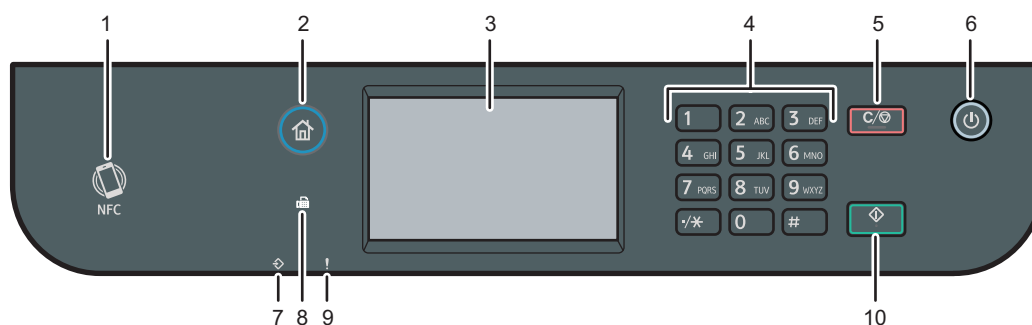


■ Для тех, кто впервые пользуется функцией сканера

Информацию о настройке начальных параметров сканера можно найти в разделе «Что можно делать с помощью функции сканера» руководства пользователя на компакт-диске в комплекте или на нашем веб-сайте.

Панель управления

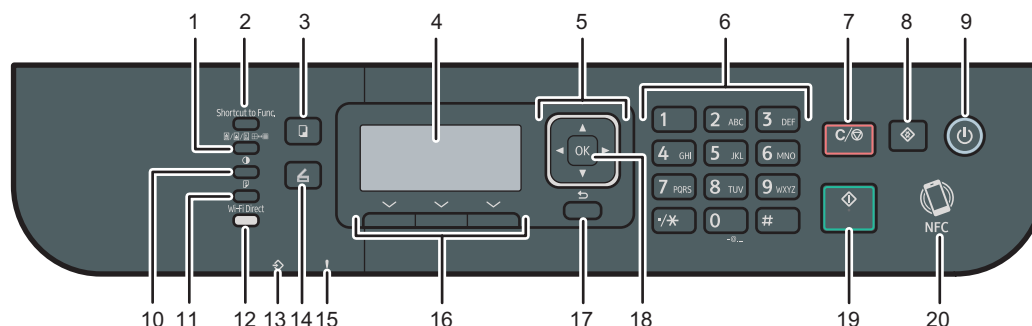
❖ SP 330SFN/3710SF



DYG158

1	NFC	6	Кнопка [Питание]
2	Кнопка [Начальный экран]	7	Индикатор входа данных
3	Дисплей	8	Индикатор факса
4	Цифровые клавиши	9	Индикатор предупреждения
5	Кнопка [Сброс/Стоп]	10	Кнопка [Пуск]

❖ Панель управления для модели SP 330SN



DYG159

1	Кнопка [Качество изображения]	11	Кнопка [2сторонняя]
2	Кнопка [Ярлык функции]	12	Кнопка [Wi-Fi Direct]
3	Кнопка [Копир]	13	Индикатор входа данных
4	Экран	14	Кнопка [Сканер]
5	Кнопки прокрутки	15	Индикатор предупреждения
6	Цифровые клавиши	16	Кнопки выбора
7	Кнопка [Сброс/Стоп]	17	Кнопка [Назад]
8	Кнопка [Инструменты пользователя]	18	Кнопка [OK]
9	Кнопка [Питание]	19	Кнопка [Пуск]
10	Кнопка [Плотность]	20	NFC

Для правильной и безопасной эксплуатации аппарата обязательно изучите раздел «Техника безопасности» перед началом работы.

Товарный знак

Android является товарным знаком компании Google Inc.

IOS является товарным знаком или зарегистрированным товарным знаком компании Cisco в США и других странах и используется по лицензии.

Wi-Fi, Wi-Fi Direct, Wi-Fi Protected Setup, WPA, Wi-Fi Protected Access, WPA2 и Wi-Fi Protected Access 2 являются зарегистрированными товарными знаками компании Wi-Fi Alliance.

Linux является зарегистрированным товарным знаком компании Linus Torvalds в Соединенных Штатах Америки и других странах.

Mac OS является товарным знаком или зарегистрированным товарным знаком компании Apple Inc. в Соединенных Штатах Америки и других странах.

Microsoft®, Windows®, Windows Server® и Windows Vista® являются зарегистрированными товарными знаками Microsoft Corporation в Соединенных Штатах Америки и/или других странах/регионах.

Red Hat и Red Hat Enterprise Linux являются товарными знаками компании Red Hat, Inc., зарегистрированными в Соединенных Штатах Америки и других странах.

SUSE является зарегистрированным товарным знаком компании SUSE Linux AG.

SUSE и openSUSE являются зарегистрированными товарными знаками компании Novell, Inc.

Ubuntu и Canonical являются зарегистрированными товарными знаками компании Canonical Ltd.

Другие наименования продуктов, используемые в настоящем руководстве, применяются только в целях идентификации и могут являться товарными знаками соответствующих компаний.

Мы не имеем никаких прав на указанные знаки.

Все снимки экранов с продуктами Microsoft перепечатаны с разрешения компании Microsoft Corporation.

