

# 安装指南

安装机器

1



安装软件

2



传真设置 (仅 SP 330<sub>SFN</sub>)

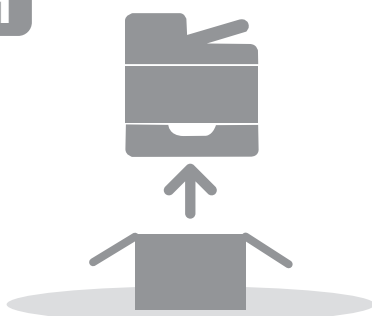
3



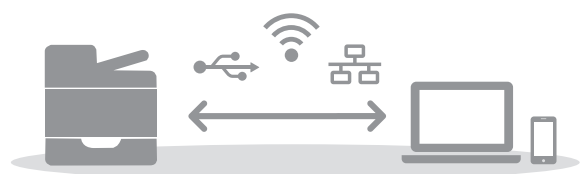
扫描设置

4

1

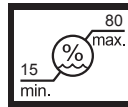
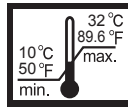
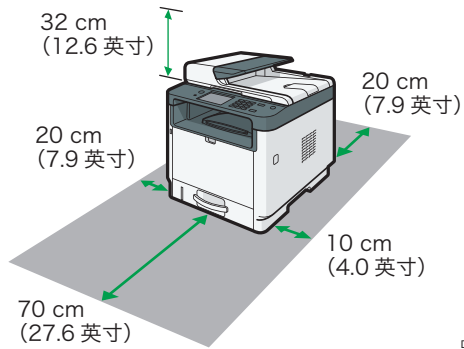


2



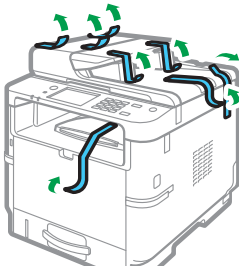


# 1. 安装机器



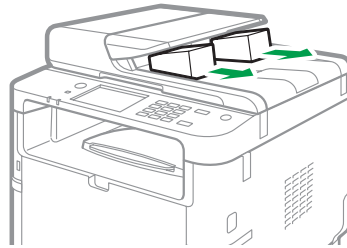
电源  
220 - 240 V, 50/60 Hz, 4.3 A

1



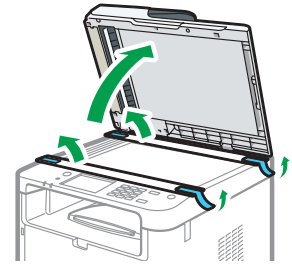
DYG127

2



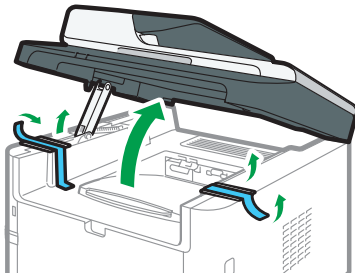
DYG128

3



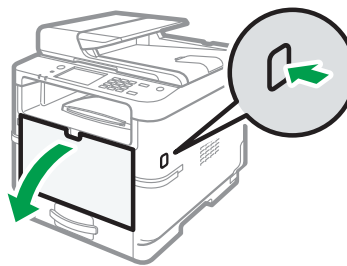
DYG129

4



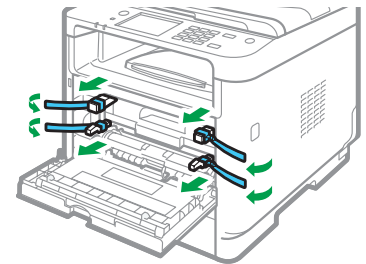
DYG160

5



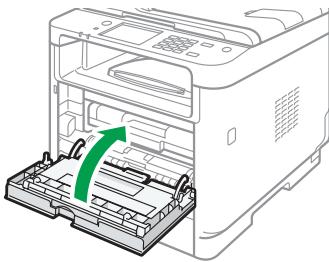
DYG130

6



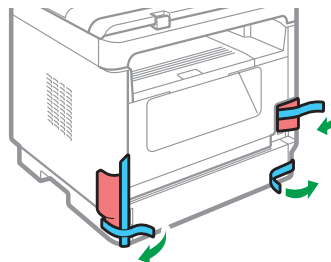
DYG131

7



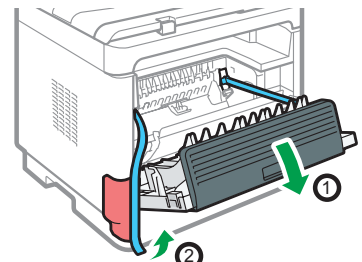
DYG132

8



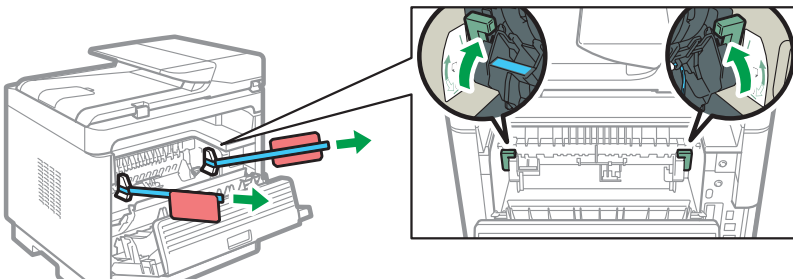
DYG133

9



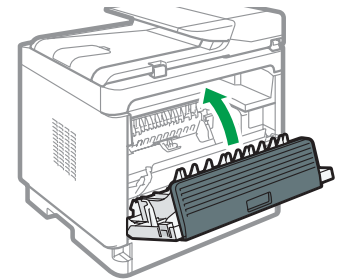
DYG134

10



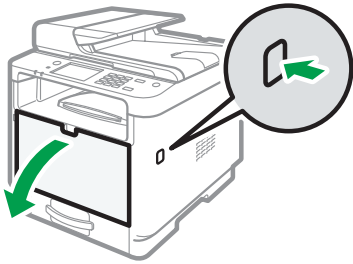
DYG135

11



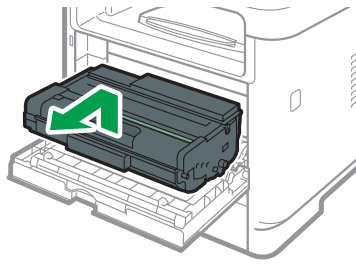
DYG136

12



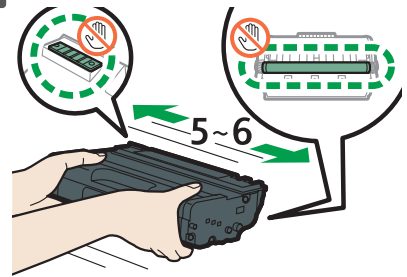
DYG137

13



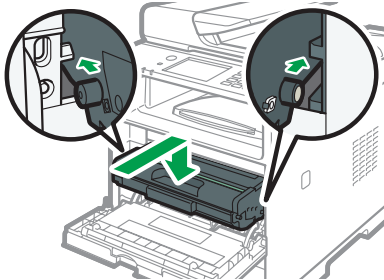
DYG138

14



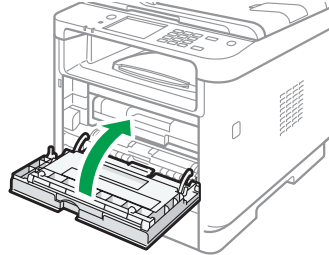
DYG139

15



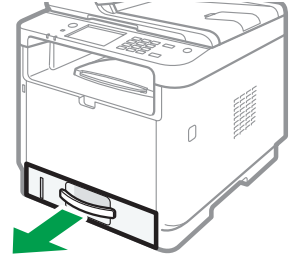
DYG140

16



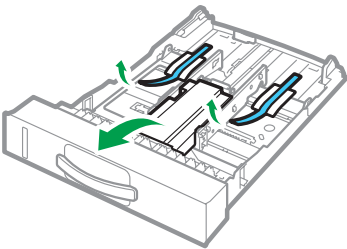
DYG141

17



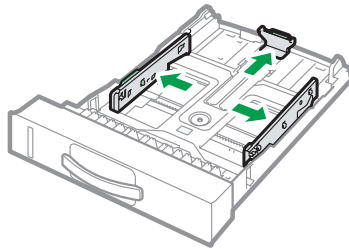
DYG142

18



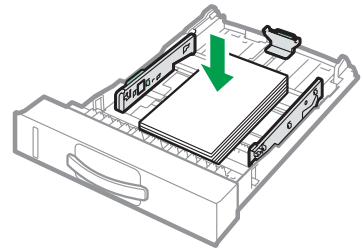
DYG143

19



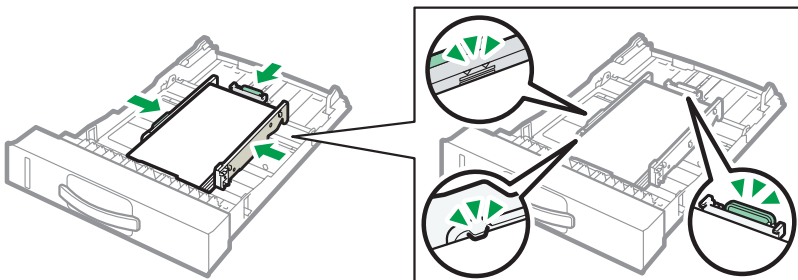
DYG144

20



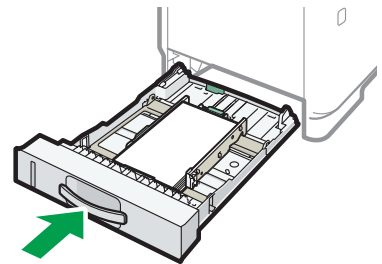
DYG145

21



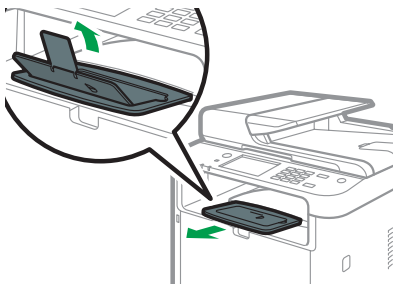
DYG146

22



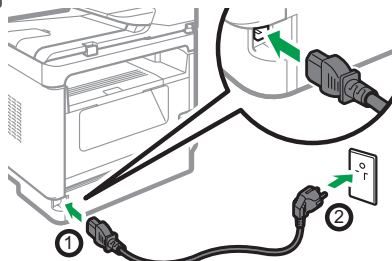
DYG147

23



DYG148

24

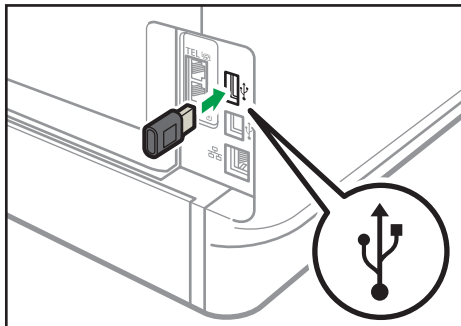


DYG149

25



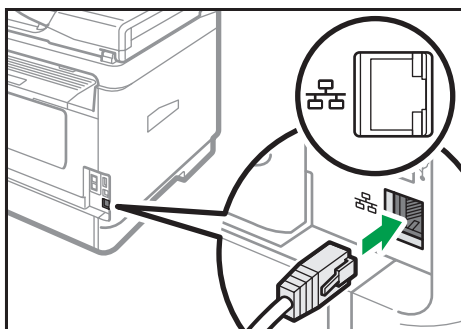
使用无线（Wi-Fi）连接时，请连接无线 LAN 选件，然后进入步骤 26（适用于 SP 330SFN）或步骤 55（适用于 SP 330SN）。



DYG339



使用有线（以太网）连接时，请连接以太网电缆，然后进入步骤 67（适用于 SP 330SFN）或步骤 91（适用于 SP 330SN）。



DYH608



使用 USB 连接时，不要连接电缆，请进入步骤 67（适用于 SP 330SFN）或步骤 91（适用于 SP 330SN）。

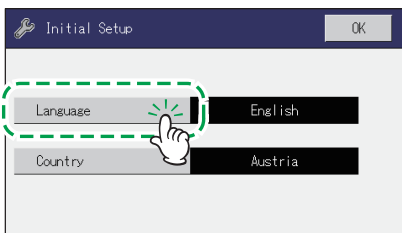
## ❖ SP 330 SFN (Wi-Fi)

26



DYG150

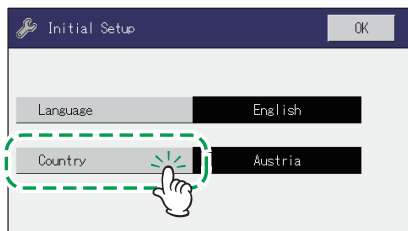
27



28



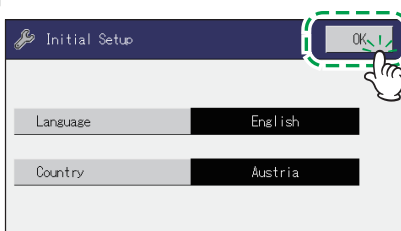
29



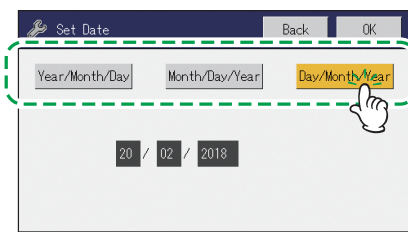
30



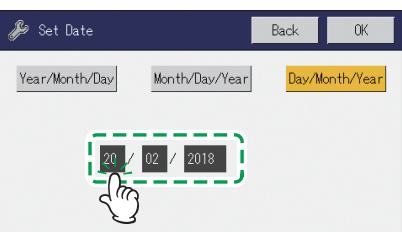
31



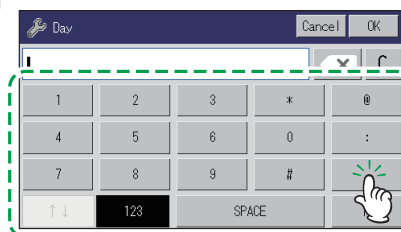
32



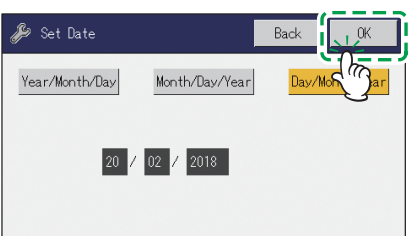
33



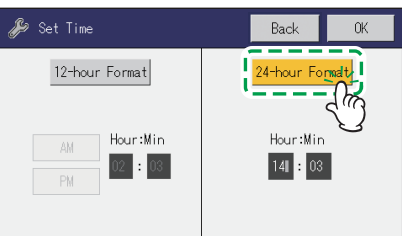
34



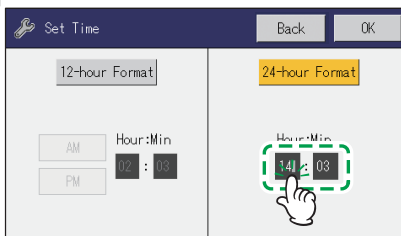
35



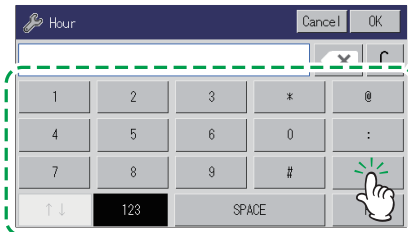
36



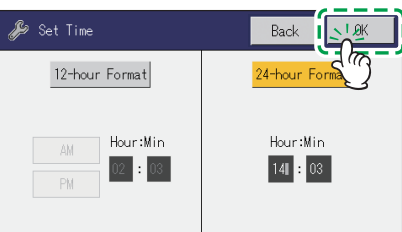
37



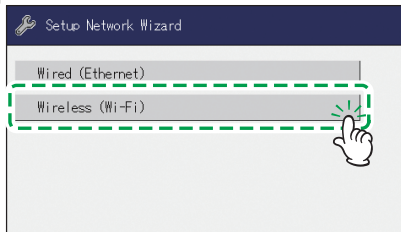
38



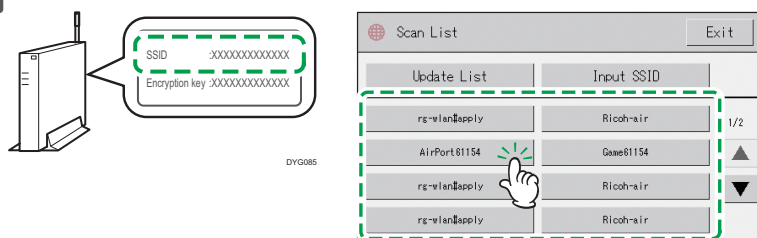
39



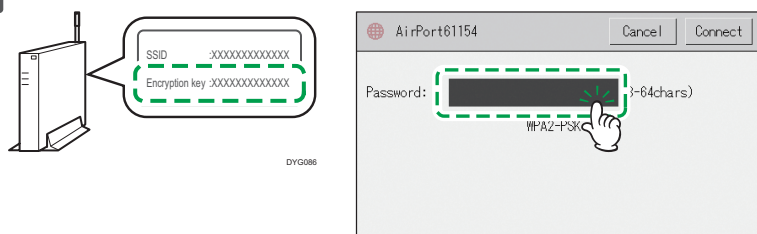
40



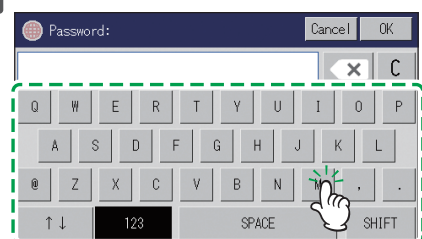
41



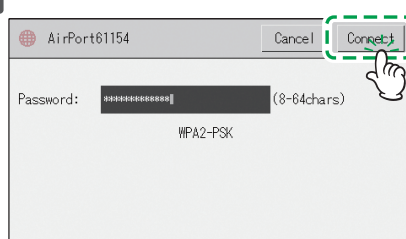
42



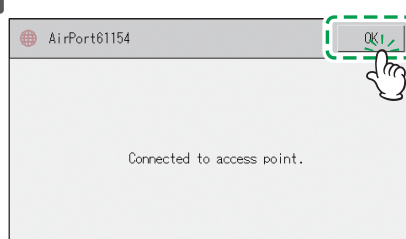
43



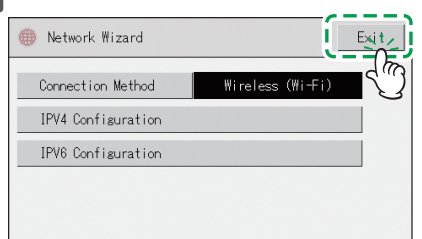
44



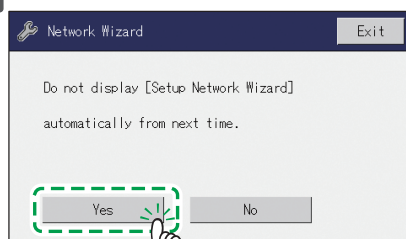
45



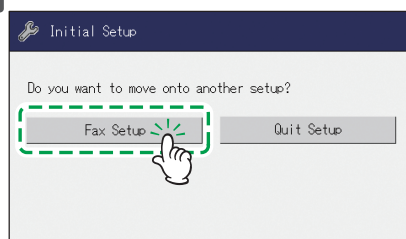
46



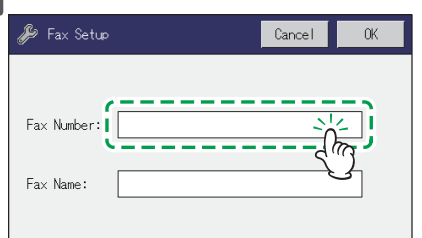
47



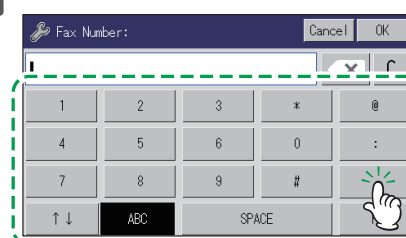
48



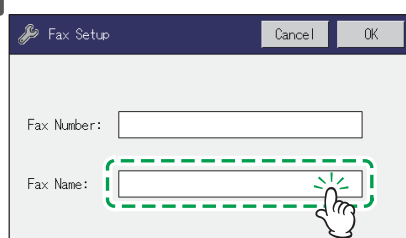
49



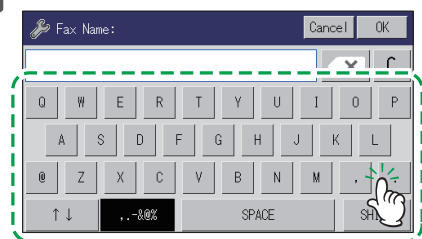
50



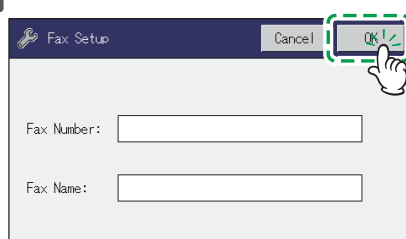
51



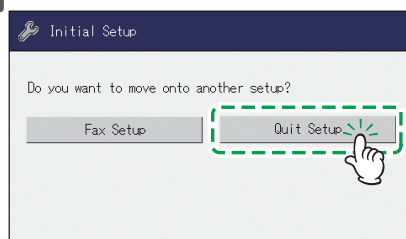
52



53



54



➡ P.9

## ❖ SP 330 SN (Wi-Fi)

55



DYG150

56

Language	1/22	OK
English		
German		
French		

DYG182



57

Set Date	2/3	OK
Month/Day/Year		
Day/Month/Year		
Year/Month/Day		

DSG330

58

Set Date	OK
Day/Month/Year	
12	/ 12 / 2017

DYG183



59

Set Time	2/2	OK
12-hour Format		
24-hour Format		

DSG332

60

Set Time	OK
Hour: Min	
17	: 45

DSG333

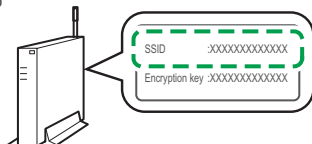


61

Network Wizard	1/2	OK
Wired (Ethernet)		
Wireless (Wi-Fi)		

DYG071

62

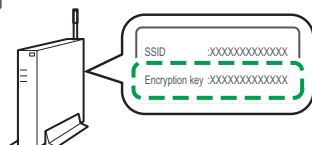


DYG085

Wi-Fi Setup Wizard	1/13	OK
Network 1		
Network 2		
Network 3		

DYG072

63



DYG086

Password
Key:
(8-63chars/64hex)
WPA2-PSK

DYG073



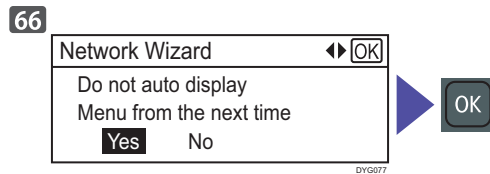
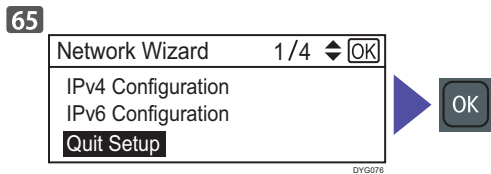
64

Are you sure to connect? (OK/Back)	OK	Connect succeed!
---------------------------------------	----	------------------

DYG074

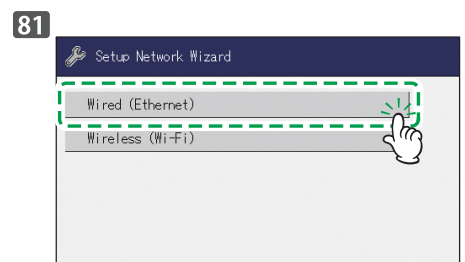
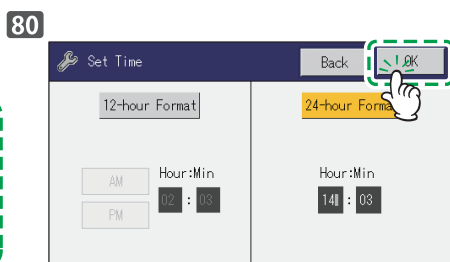
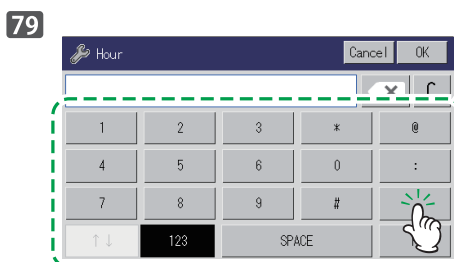
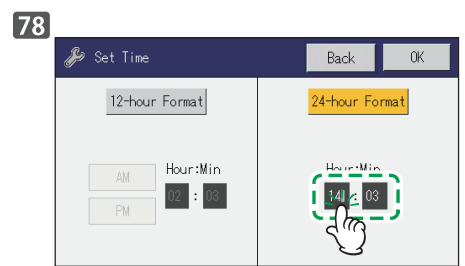
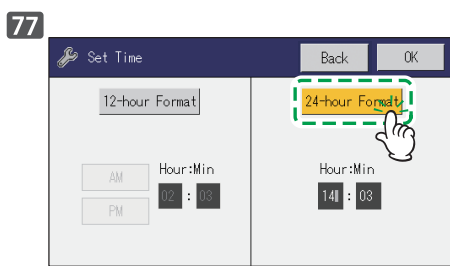
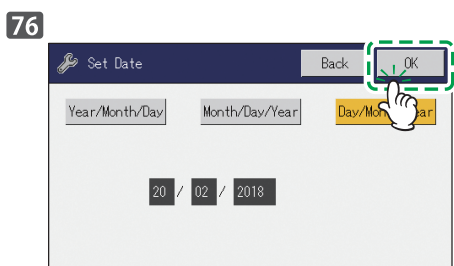
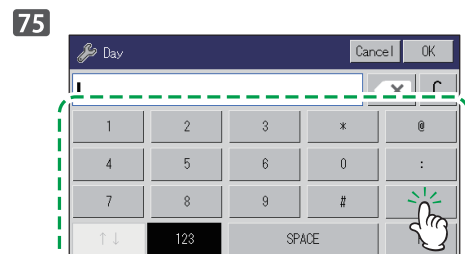
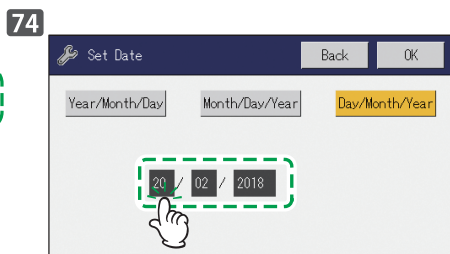
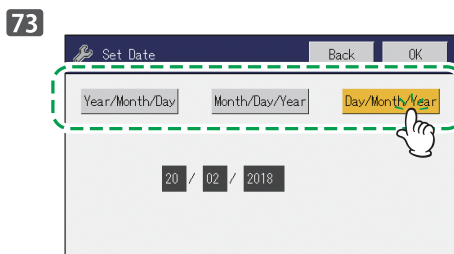
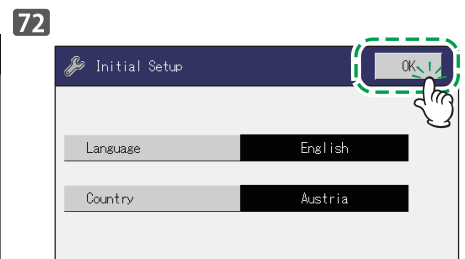
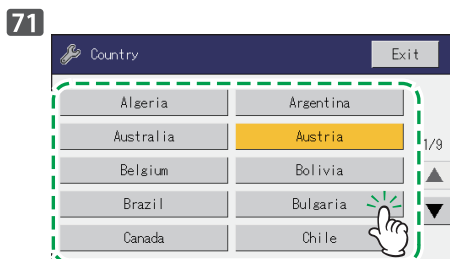
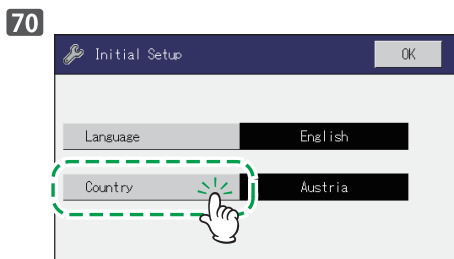
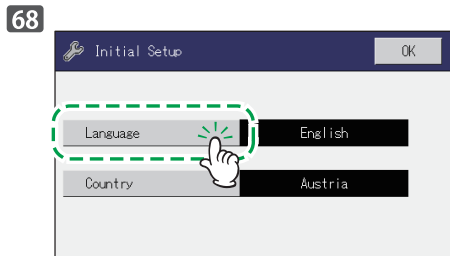
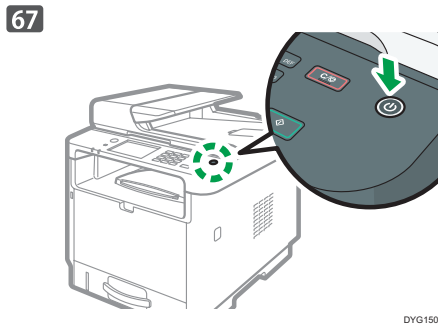
DYG075



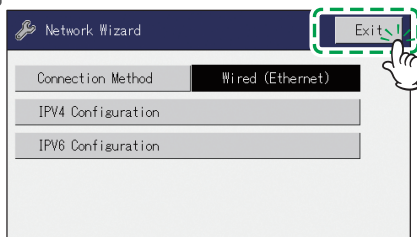


➡ P.9

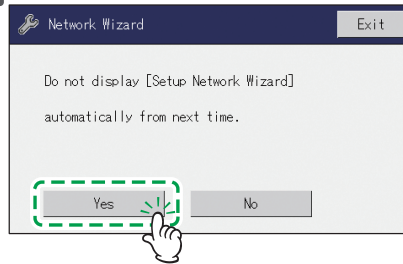
## ❖ SP 330 SFN (以太网 /USB)



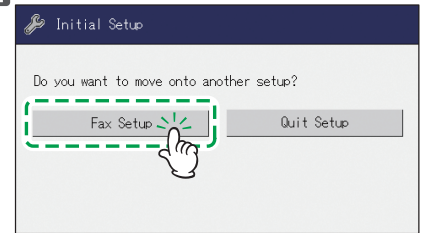
82



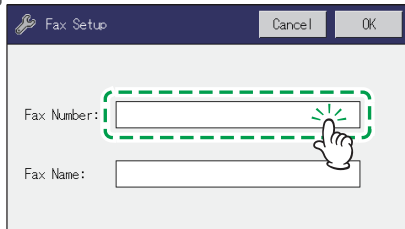
83



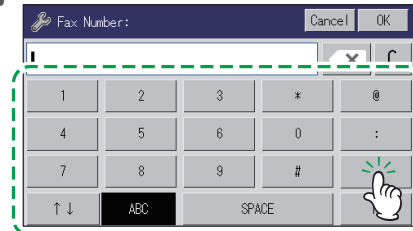
84



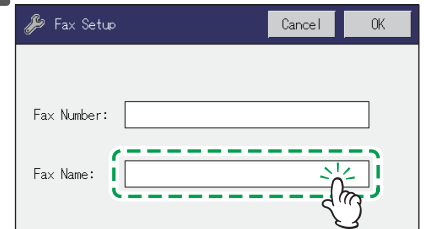
85



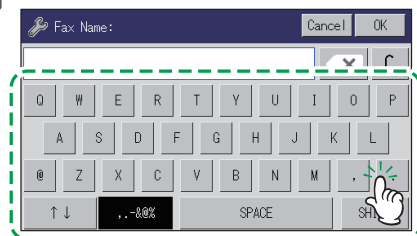
86



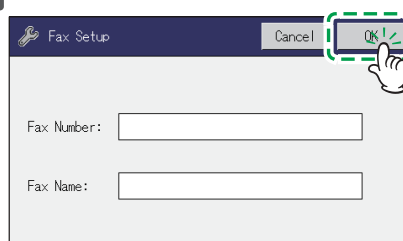
87



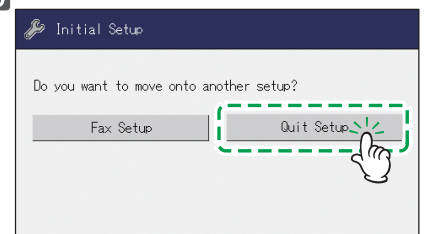
88



89

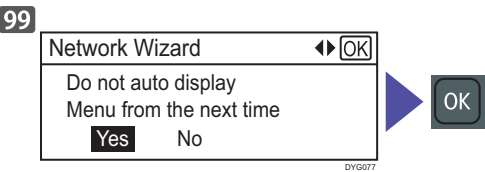
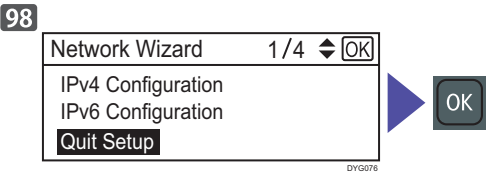
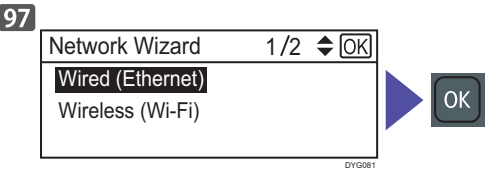
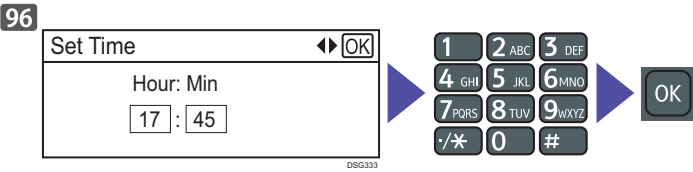
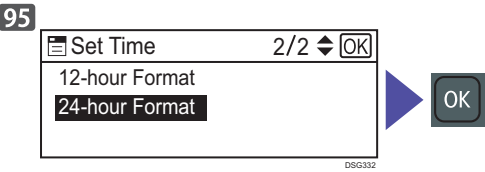
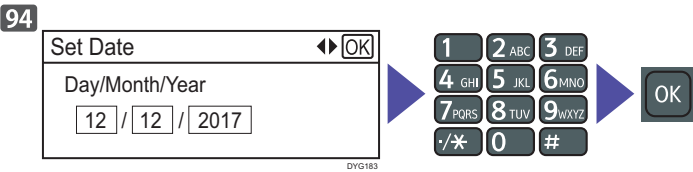
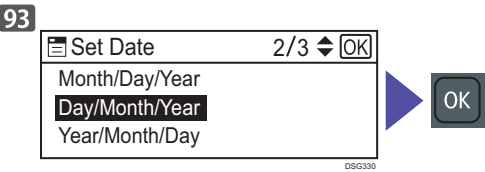
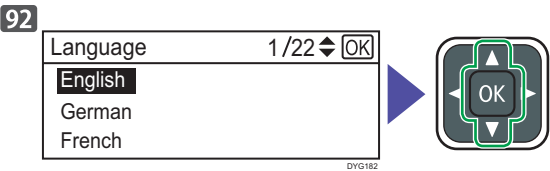
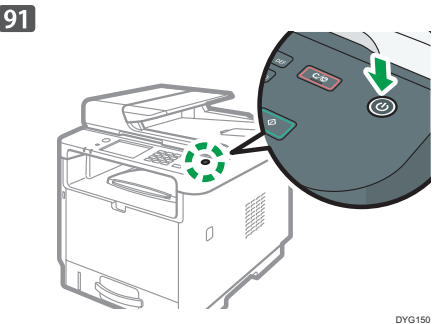


90



P.9

❖ SP 330SN (以太网 /USB)



➡ P.9

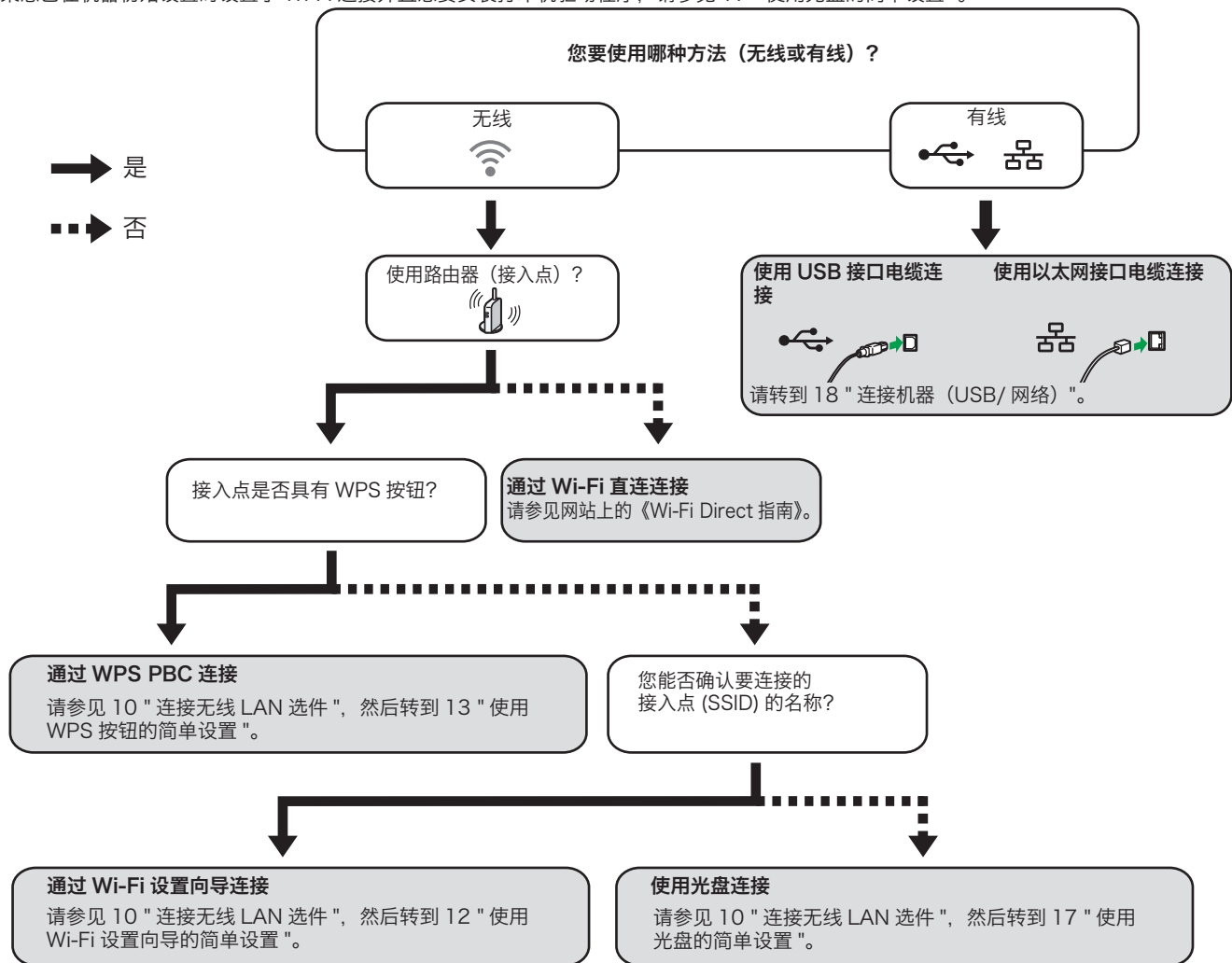


➡ 请转到 10 “2. 安装软件”。有关 OS X，请参见随附光盘中的《用户指南》或理光网站。

## 2.安装软件

### 检查计算机连接方式

根据系统的通信环境，指定与计算机连接的方式。  
当您 将无线 LAN 选件连接至机器背面的 USB 端口时，可使用无线 LAN (Wi-Fi) 连接。  
如果您已在机器初始设置时设置了 Wi-Fi 连接并且想要安装打印机驱动程序，请参见 17 "使用光盘的简单设置"。

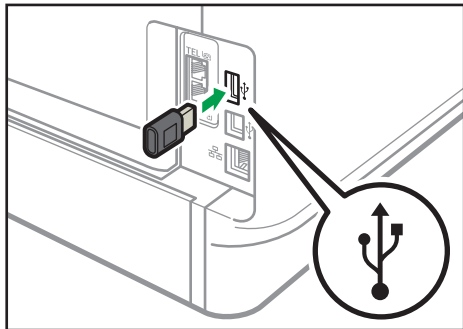


DYG161

- 您可以使用光盘和 Wi-Fi 设置向导来配置机器的无线 (Wi-Fi) 设置。
- 要使用 PIN 码连接，请参见 10 "连接无线 LAN 选件"，然后转到 15 "使用 PIN 代码的简单设置"。
- 要手动设置，请参见随附光盘中的《用户指南》或理光网站。
- 启用 Wi-Fi 直连功能后，Wi-Fi 直连兼容设备将被视为路由器（接入点），并可以在 Wi-Fi 直连兼容设备之间直接进行通信。使用 Wi-Fi 直连功能通信时，无法同时连接到互联网。

### ■连接无线 LAN 选件

关闭机器，然后将无线 LAN 选件插入机器背面的 USB 端口。



DYG339

如果此时显示要求您选择 Wi-Fi 或以太网的屏幕，请选择 [Wi-Fi]。



## ■ 如何通过智能设备使用机器

通过智能设备应用程序，可以使用本机器的以下功能：

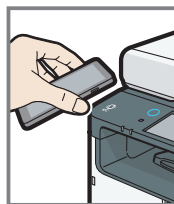
- 从本机器向智能设备发送扫描的图像或文件
- 打印智能设备上存储的照片和文件

使用智能设备扫描以下 QR 代码后，搜索与机器对应的应用程序并从显示的站点中下载它。

Android



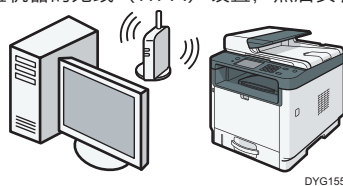
iOS



## ■ 如何使用 NFC (仅限 Android 智能设备)

1. 配置机器的网络连接。有关详细信息，请参见 12 "通过无线 (Wi-Fi) 连接机器"。
2. 使用智能设备扫描以下 QR 代码后，搜索与机器对应的应用程序并从显示的站点中下载它。
3. 启动与机器对应的应用程序，并通过该应用程序在 NFC 上写入机器的网络信息。
4. 在与机器对应的应用程序中触摸 NFC 执行打印。

若要通过无线 (Wi-Fi) 连接使用机器, 我们建议先设置机器的无线 (Wi-Fi) 设置, 然后安装打印机驱动程序。



DYG155

## 使用 Wi-Fi 设置向导的简单设置

在本机器的控制面板中, 还可以配置本机器的无线 (Wi-Fi) 设置。

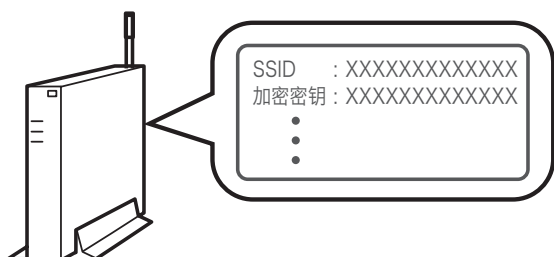
### ↓ 注

设置无线 (Wi-Fi) 连接时, 需要使用以下项目。

- 路由器 (接入点)

### 检查 SSID 和加密密钥

路由器 (接入点) 的 SSID 和加密密钥可能打印在路由器 (接入点) 所附的标签上。有关 SSID 和加密密钥的详细信息, 请参阅路由器 (接入点) 手册。



DSG099

确认 SSID 和加密密钥, 并将它们写在如下所示的空格中。

SSID :

加密密钥 :

### 使用控制面板配置设置

#### ★ 重要信息

- 确保以太网电缆没有连接到机器。

## ❖ SP 330SFN

1. 检查路由器 (接入点) 是否处于正常工作状态。
2. 确保无线 LAN 选件已连接至机器并且已启用无线 (Wi-Fi) 连接。  
有关详细信息, 请参见 10 "连接无线 LAN 选件"。
3. 按无线 (Wi-Fi) 图标。



4. 如果系统要求您输入密码, 则使用数字键输入密码, 然后按 [确定]。  
在 [管理员工具] 菜单下的 [管理员工具锁定] 中, 可以指定访问 [网络设置] 菜单的密码。
5. 按 [网络向导]。
6. 按 [无线 (Wi-Fi)]。
7. 从搜索的 SSID 列表中按路由器 (接入点) 的 SSID。

8. 使用数字键输入加密密钥, 然后按 [连接]。

- 作为通行密码, 可以输入 8 到 63 个 ASCII 字符 (0x20-0x7e) 或 64 位十六进制数 (0-9、A-F、a-f)。
- 有关检查加密密钥的详细信息, 请参见 "检查 SSID 和加密密钥"。

9. 检查结果。

连接已成功 :

显示 "连接至接入点。"

连接已失败 :

显示 "连接至接入点失败。"

检查路由器 (接入点) 的配置, 然后再次尝试连接。

10. 按 [确定]。

11. 按 [退出]。

12. 打开机器时, 选择显示或不显示 [网络向导] 菜单。

13. 无线 (Wi-Fi) 设置的配置完成。

14. 若要使用打印机驱动程序, 根据第 17 页的 "使用光盘的简单设置" 中的步骤安装打印机驱动程序, 并在第 6 步选择 "已配置机器 IP 地址。"

## ❖ SP 330SN

1. 检查路由器 (接入点) 是否处于正常工作状态。
2. 确保无线 LAN 选件已连接至机器并且已启用无线 (Wi-Fi) 连接。  
有关详细信息, 请参见 10 "连接无线 LAN 选件"。
3. 按 [用户工具] 键。



DYG198

4. 按 [▼] 或 [▲] 键选择 [网络向导], 然后按 [确定] 键。
5. 按 [▼] 或 [▲] 键选择 [无线 (Wi-Fi)], 然后按 [确定] 键。
6. 按 [▼] 或 [▲] 键从搜索的 SSID 列表中选择路由器 (接入点) 的 SSID, 然后按 [OK] 键。
7. 使用数字键输入加密密钥, 然后按 [确定] 键。

密码

密钥:

(8-63个字符/64位十六进制数)

WPA2-PSK

DSG353

- 作为通行密码, 可以输入 8 到 63 个 ASCII 字符 (0x20-0x7e) 或 64 位十六进制数 (0-9、A-F、a-f)。
- 有关检查加密密钥的详细信息, 请参见 "检查 SSID 和加密密钥"。

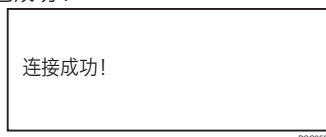
8. 按 [OK] 键。

您确定要连接吗?  
(确定/返回)

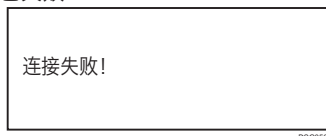
DSG354

## 9. 检查结果。

连接已成功：



连接已失败：



- 检查路由器（接入点）的配置，然后再次尝试连接。

10. 按 [▼] 或 [▲] 键选择 [退出设置]，然后按 [确定] 键。

11. 打开机器时，按 [▼] 或 [▲] 键选择显示或不显示 [网络向导] 菜单，然后按 [确定] 键。

12. 无线 (Wi-Fi) 设置的配置完成。

13. 若要使用打印机驱动程序，根据第 17 页的 "使用光盘的简单设置" 中的步骤安装打印机驱动程序，并在第 6 步选择 "已配置机器 IP 地址"。

## 使用 WPS 按钮的简单设置

### ❖ SP 330SFN

#### ★重要信息

- 确保以太网电缆没有连接到机器。
- 在步骤 8 到 10 中，请在两分钟内配置各项设置。

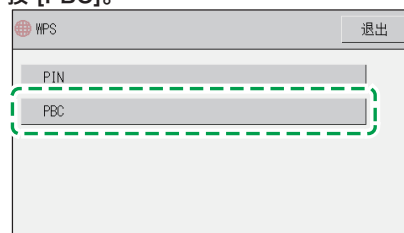
#### ↓注

- 设置无线 (Wi-Fi) 连接时，需要使用以下项目。
- 路由器（接入点）

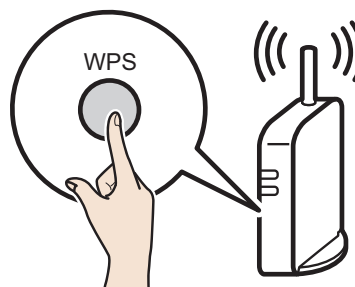
1. 检查路由器（接入点）是否处于正常工作状态。
2. 确保无线 LAN 选项已连接至机器并且已启用无线 (Wi-Fi) 连接。有关详细信息，请参见 10 "连接无线 LAN 选项"。
3. 按无线 (Wi-Fi) 图标。



4. 如果系统要求您输入密码，则使用数字键输入密码，然后按 [确定]。在 [管理工具] 菜单下的 [管理工具锁定] 中，可以指定访问 [网络设置] 菜单的密码。
5. 按 [无线 (Wi-Fi) 设置]。
6. 按 [WPS]。
7. 按 [PBC]。



8. 按 [连接]。  
"请稍等 2 分钟" 出现时，机器会以 PBC 方式开始进行连接。
9. 在两分钟内按下路由器（接入点）上的 WPS 按钮。



CHV607

- 有关如何使用 WPS 按钮的详细信息，请参见路由器（接入点）手册。

## 10. 检查结果。

连接已成功：

显示 "连接至接入点"。

按 [确定] 返回步骤 7 中显示的画面，然后按 [主页] 键返回初始画面。

连接已失败：

显示 "连接至接入点失败"。

按 [确定] 返回步骤 7 中显示的画面。检查路由器（接入点）的配置，然后再次尝试连接。

11. 无线 (Wi-Fi) 设置的配置完成。

12. 若要使用打印机驱动程序，根据第 17 页的 "使用光盘的简单设置" 中的步骤安装打印机驱动程序，并在第 6 步选择 "已配置机器 IP 地址"。

❖ SP 330SN

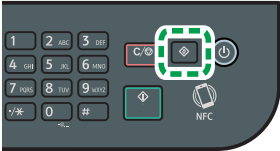
★重要信息

- 确保以太网电缆没有连接到机器。
- 在步骤 9 到 11 中，请在两分钟内配置各项设置。

↓注

- 设置无线 (Wi-Fi) 连接时，需要使用以下项目。
- 路由器 (接入点)

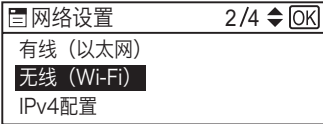
1. 检查路由器 (接入点) 是否处于正常工作状态。
2. 确保无线 LAN 选项已连接至机器并且已启用无线 (Wi-Fi) 连接。  
有关详细信息，请参见 10 "连接无线 LAN 选项"。
3. 按 [用户工具] 键。



DYG198

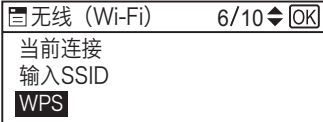
4. 按 [▼] 或 [▲] 键选择 [网络设置]，然后按 [确定] 键。
5. 如果系统要求您输入密码，则使用数字键输入密码，然后按 [确定] 键。  
在 [管理员工具] 菜单下的 [管理员工具锁定] 中，可以指定访问 [网络设置] 菜单的密码。

6. 按 [▼] 或 [▲] 键选择 [无线 (Wi-Fi)]，然后按 [确定] 键。



DYG205

7. 按 [▼] 或 [▲] 键选择 [WPS]，然后按 [OK] 键。



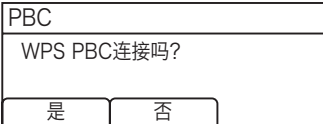
DYG206

8. 按 [▼] 或 [▲] 键选择 [PBC]，然后按 [OK] 键。



DYG202

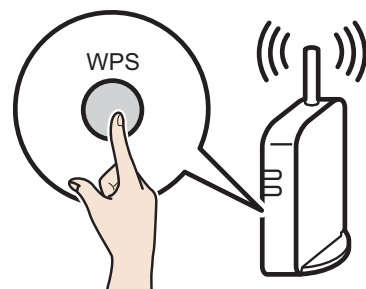
9. 按 [是]。



DYG093

“请在 2 分钟内按 [AP]”出现时，机器会以 PBC 方式开始进行连接。

10. 在两分钟内按下路由器 (接入点) 上的 WPS 按钮。

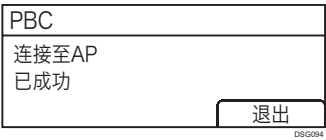


CHV607

- 有关如何使用 WPS 按钮的详细信息，请参见路由器 (接入点) 手册。

11. 检查结果。

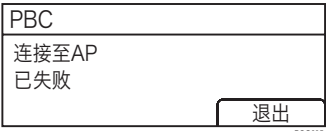
连接已成功：



DYG094

- 按 [退出] 返回步骤 8 中显示的画面，然后按 [用户工具] 键返回初始画面。

连接已失败：



DYG095

- 按 [退出] 返回步骤 8 中显示的画面。检查路由器 (接入点) 的配置，然后

再次尝试连接。

12. 无线 (Wi-Fi) 设置的配置完成。

13. 若要使用打印机驱动程序，根据第 17 页的 "使用光盘的简单设置" 中的步骤安装打印机驱动程序，并在第 6 步选择 "已配置机器 IP 地址"。



## 使用 PIN 代码的简单设置

### ❖ SP 330SFN

#### ★重要信息

- 确保以太网电缆没有连接到机器。
- 在步骤 11 到 13 中, 请在两分钟内配置各项设置。

#### ↓注

- 要使用 PIN 代码建立连接, 请使用已连接到路由器 (接入点) 的计算机。
- 设置无线 (Wi-Fi) 连接时, 需要使用以下项目。
  - 路由器 (接入点)

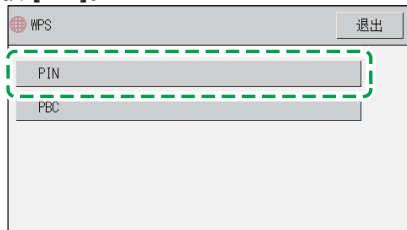
1. 检查路由器 (接入点) 是否处于正常工作状态。
2. 在您的计算机上打开路由器 (接入点) 的 PIN 代码配置窗口 (网页)。



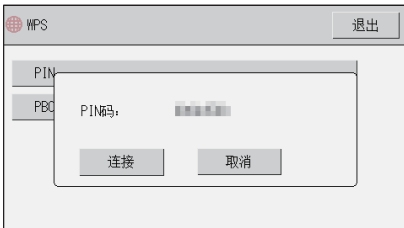
3. 确保无线 LAN 选项已连接至机器并且已启用无线 (Wi-Fi) 连接。  
有关详细信息, 请参见 10 "连接无线 LAN 选项"。
4. 按 [无线 (Wi-Fi)] 图标。



5. 如果系统要求您输入密码, 则使用数字键输入密码, 然后按 [确定]。  
在 [管理工具] 菜单下的 [管理工具锁定] 中, 可以指定访问 [网络设置] 菜单的密码。
6. 按 [无线 (Wi-Fi) 设置]。
7. 按 [WPS]。
8. 按 [PIN]。



9. 检查 PIN 代码。



写下 PIN 码, 以防遗忘。

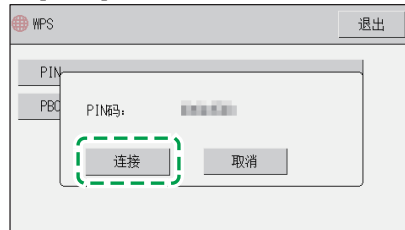
10. 在路由器 (接入点) 网页 (步骤 2 中访问的网页) 输入机器的 PIN 码 (8 位数)。



11. 从路由器 (接入点) 网页执行 WPS (PIN 系统)。



12. 按 [连接]。



“请稍等 2 分钟” 出现时, 开始以 PIN 方式连接。

13. 检查结果。

连接已成功：  
显示“连接至接入点。”。

按 [确定] 返回步骤 8 中显示的画面, 然后按 [主页] 键返回初始画面。

连接已失败：  
显示“连接至接入点失败。”。

按 [确定] 返回步骤 8 中显示的画面。检查路由器 (接入点) 的配置, 然后

再次尝试连接。

14. 无线 (Wi-Fi) 设置的配置完成。

15. 若要使用打印机驱动程序, 根据第 17 页的“使用光盘的简单设置”中的步骤安装打印机驱动程序, 并在第 6 步选择“已配置机器 IP 地址。”。

### ❖ SP 330SN

#### ★重要信息

- 确保以太网电缆没有连接到机器。
- 在步骤 12 到 14 中, 请在两分钟内配置各项设置。

#### ↓注

- 要使用 PIN 代码建立连接, 请使用已连接到路由器 (接入点) 的计算机。
- 设置无线 (Wi-Fi) 连接时, 需要使用以下项目。
  - 路由器 (接入点)

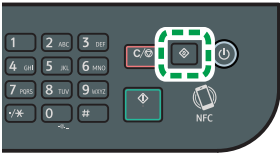
1. 检查路由器 (接入点) 是否处于正常工作状态。

2. 在您的计算机上打开路由器(接入点)的 PIN 代码配置窗口(网页)。



3. 确保无线 LAN 选项已连接至机器并且已启用无线 (Wi-Fi) 连接。  
有关详细信息，请参见 10 "连接无线 LAN 选项 n"。

4. 按 [ 用户工具 ] 键。



DYG198

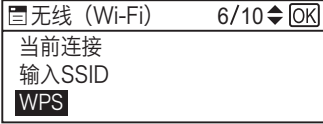
5. 按 [ ▼ ] 或 [ ▲ ] 键选择 [ 网络设置 ]，然后按 [ 确定 ] 键。  
6. 如果系统要求您输入密码，则使用数字键输入密码，然后按 [ 确定 ] 键。  
在 [ 管理员工具 ] 菜单下的 [ 管理员工具锁定 ] 中，可以指定访问 [ 网络设置 ] 菜单的密码。

7. 按 [ ▼ ] 或 [ ▲ ] 键选择 [ 无线 (Wi-Fi) ]，然后按 [ 确定 ] 键。



DYG205

8. 按 [ ▼ ] 或 [ ▲ ] 键选择 [ WPS ]，然后按 [ OK ] 键。



DYG208

9. 按 [ ▼ ] 或 [ ▲ ] 键选择 [ PIN ]，然后按 [ OK ] 键。



DSG096

10. 检查 PIN 代码。



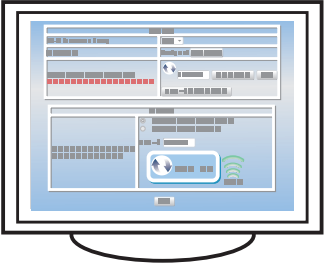
DSG098

写下 PIN 码，以防遗忘。

11. 在路由器(接入点)网页(步骤 2 中访问的网页)输入机器的 PIN 码(8 位数)。

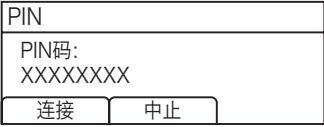


12. 从路由器 (接入点) 网页执行 WPS (PIN 系统)。



DSG098

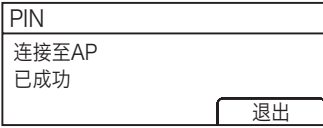
13. 按 [ 连接 ]。



“请稍等 2 分钟” 出现时，开始以 PIN 方式连接。

14. 检查结果。

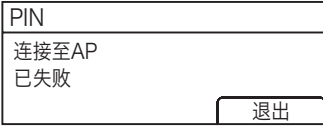
连接已成功：



DSG368

• 按 [ 退出 ] 返回步骤 9 中显示的画面，然后按 [ 用户工具 ] 键返回初始画面。

连接已失败：



DSG369

• 按 [ 退出 ] 返回步骤 9 中显示的画面。检查路由器(接入点)的配置，然后

再次尝试连接。

15. 无线 (Wi-Fi) 设置的配置完成。

16. 若要使用打印机驱动程序，根据第 17 页的 "使用光盘的简单设置" 中的步骤安装打印机驱动程序，并在第 6 步选择 "已配置机器 IP 地址"。

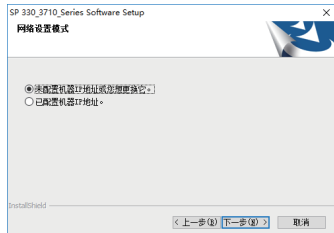
## 使用光盘的简单设置

使用本机器随附的光盘，可以在计算机中安装驱动程序，并为本机器配置无线（Wi-Fi）设置。

如果您打算主要通过计算机使用此机器，我们建议使用光盘配置设置。

### 注

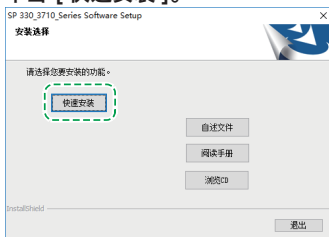
- 设置无线（Wi-Fi）连接时，需要使用以下项目。
- USB 接口电缆  
安装本机器或者您环境中的无线（Wi-Fi）设置发生更改时，需要使用 USB 电缆来更新机器的设置。请参见第 6 步将计算机连接到本机器。
- 路由器（接入点）
- 机器随附光盘
- 要安装软件，可以使用快速安装和手动安装。使用手动安装，可以按您的喜好指定要安装的数据。



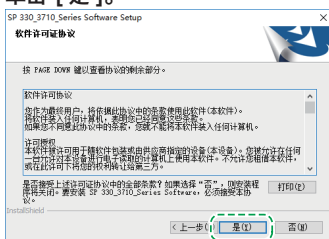
1. 打开计算机。
2. 将随附光盘插入计算机的光盘驱动器。  
如果计算机没有光盘驱动器，请从理光网站下载安装文件。



3. 单击 [ 快速安装 ]。



4. [ 软件许可证协议 ] 对话框中将显示软件许可协议。阅读协议后，单击 [ 是 ]。



5. 选择 [ 无线（Wi-Fi）连接 ]，然后单击 [ 下一步 ]。

6. 安装本机器时，选择 [ 未配置机器 IP 地址或您想更换它 ]。

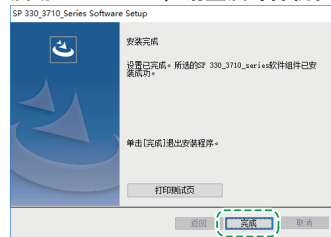
使用 USB 电缆连接您的计算机和本机器。

在本机器配置无线（Wi-Fi）设置后，选择 [ 已配置机器 IP 地址 ]。

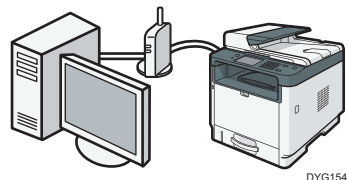
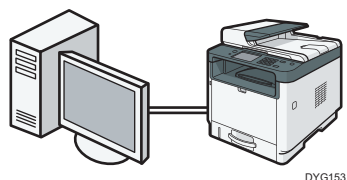


7. 按照设置向导中的说明执行操作。

8. 单击 [ 安装完成 ] 对话框中的 [ 完成 ]。如果安装程序提示您重新启动 Windows，请重启计算机。



安装到此完成。



## 注

- 设置有线连接时，需要使用以下项目。
- USB 接口电缆或以太网接口电缆
- 机器随附光盘
- 要安装软件以进行网络连接，可以使用快速安装和手动安装。使用手动安装，可以按您的喜好指定要安装的数据。

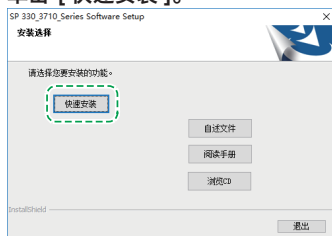


- 如果您通过 USB 电缆连接计算机，在屏幕上提示您连接电缆之前，请勿连接。

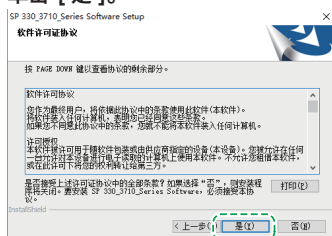
1. 打开计算机。
  2. 将随附光盘插入计算机的光盘驱动器。
- 如果计算机没有光盘驱动器，请从理光网站下载安装文件。



3. 单击 [快速安装]。



4. [软件许可证协议] 对话框中将显示软件许可协议。阅读协议后，单击 [是]。



5. 根据通信环境或设备，选择 [USB 连接] 或 [有线(以太网)连接]，然后单击 [下一步]。
6. 按照设置向导中的说明执行操作。

7. 单击 [安装完成] 对话框中的 [完成]。如果安装程序提示您重新启动 Windows，请重启计算机。



安装到此完成。

要使用传真功能，请配置 19 “3. 传真设置 (仅 SP 330SFN)”。

## 3. 传真设置（仅 SP 330SFN）

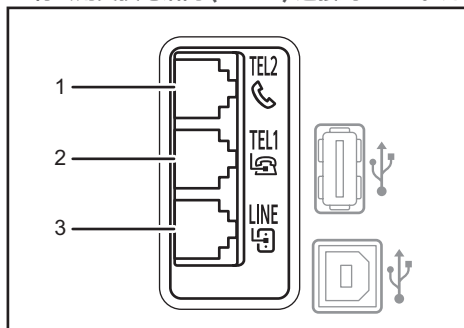
### 连接

将电话线连接至 LINE 端口。

如果要使用外接电话机，请将电话机连接至 TEL 端口。

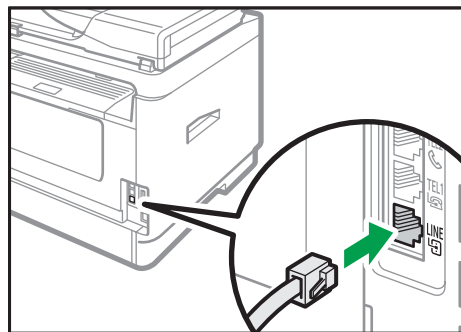
#### ★重要信息

- 将公用交换电话网 (PSTN) 连接到 LINE。为本机器连接 PSTN 以外的线缆可能会引起故障。



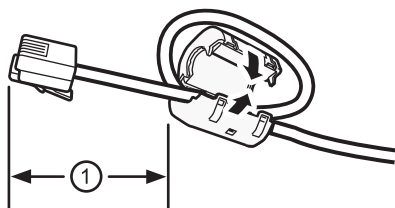
DYG219

1. 手机端口
2. 外接电话机端口
3. LINE 端口



DYG220

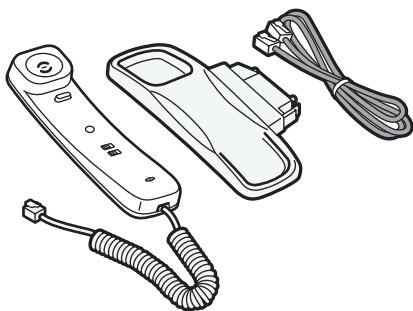
如果将模块化连接线连接到 G3（模拟）线路接口连接器，请在模块化连接线一端（连接到机器的一侧）的 3 cm（1.2 英寸）(1) 处绕成一个圆环，并按图所示将附带的铁氧体磁芯连接到圆环。



DVD001

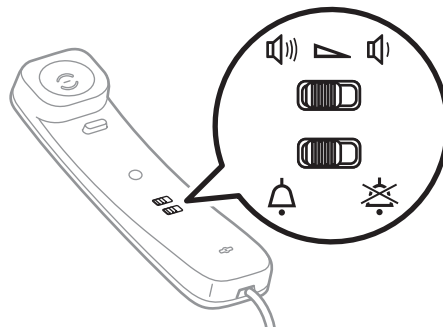
## 连接手机

1.



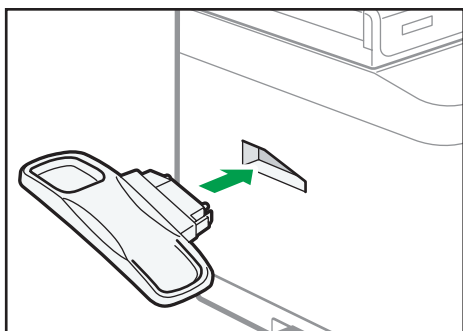
DYG213

4.



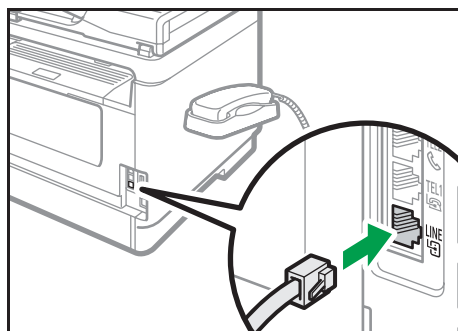
DYG216

2.



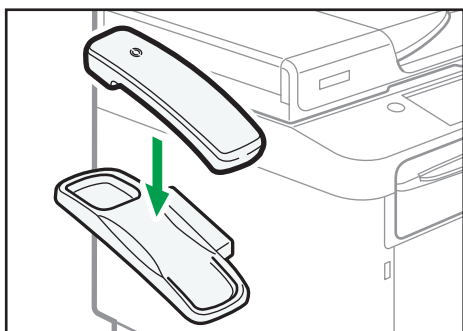
DYG214

5.



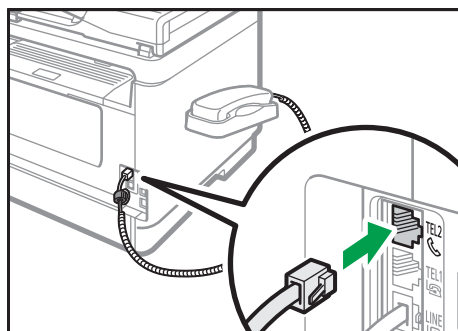
DYG217

3.



DYG215

6.



DYG218

## 设置日期与时间

1. 按 [ 设置 ]。



2. 按 [ 管理员工具 ]。



3. 如果系统要求您输入密码,则使用数字键输入密码,然后按 [ 确定 ]。

在 [ 管理员工具 ] 菜单下的 [ 管理员工具锁定 ] 中, 可以指定访问 [ 管理员工具 ] 菜单的密码。

4. 按 [ 设置日期 / 时间 ]。

5. 按 [ 设置日期 ]。

6. 按您希望使用的日期格式。

7. 按方框。

8. 输入当前日期, 然后按 [ 确定 ]。

9. 确认已显示您所输入的日期, 然后按 [ 确定 ]。

10. 按 [ 设置时间 ]。

11. 按您希望使用的时间格式。

在选择 [ 12 小时制 ] 时, 选择 [ 上午 ] 或 [ 下午 ]。

12. 按方框。

13. 输入当前时间, 然后按 [ 确定 ]。

14. 确认已显示您所输入的时间, 然后按 [ 确定 ]。

15. 按 [ 主页 ] 键返回初始画面。

## 选择电话线路类型和电话网络连接类型

### 1. 按 [ 设置 ]。



### 2. 按 [ 管理工具 ]。



3. 如果系统要求您输入密码,则使用数字键输入密码,然后按 [ 确定 ]。  
在 [ 管理工具 ] 菜单下的 [ 管理工具锁定 ] 中, 可以指定访问 [ 管理工具 ] 菜单的密码。

### 4. 按 [ 拨号 / 按键电话 ]。



### 5. 按适合您的电话服务的电话线路类型。

### 6. 按 [ PSTN / PBX ]。



### 7. 按 [ PSTN ] 或 [ PBX ]。

### 8. 按 [ 主页 ] 键返回初始画面。

## 设置外线接入号码

如果您选择 PBX, 请执行以下步骤。

### 1. 按 [ 设置 ]。

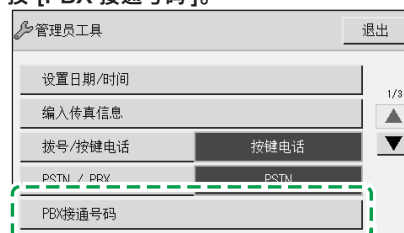


### 2. 按 [ 管理工具 ]。



3. 如果系统要求您输入密码,则使用数字键输入密码,然后按 [ 确定 ]。  
在 [ 管理工具 ] 菜单下的 [ 管理工具锁定 ] 中, 可以指定访问 [ 管理工具 ] 菜单的密码。

### 4. 按 [ PBX 接通号码 ]。



### 5. 使用数字键输入外线接入号码, 然后按 [ 确定 ]。

### 6. 按 [ 主页 ] 键返回初始画面。

## 发送传真的基本操作

### 1. 按 [ 传真 ]。



### 2. 使用数字键输入传真号码, 然后按 [ 确定 ]。

### 3. 按 [ 黑白启动 ] 键。

根据机器设置, 如果您是手动输入传真号码, 则系统可能会再次提示输入传真号码。请在 60 秒内输入传真号码。如果传真号码不一致, 请返回步骤 2。

4. 如果将原稿放在曝光玻璃上并有多原稿要扫描, 请在 60 秒内按 [ 是 ] 并将下一张原稿放在曝光玻璃上, 然后按 [ 确定 ]。  
重复此步骤, 直到所有原稿扫描完毕。

### 5. 当所有原稿都已扫描完毕后, 按 [ 否 ] 开始发送传真。

## 4. 扫描设置



### ■ 对于首次使用扫描仪特性的用户

有关指定初始扫描设置的信息，请参见随附光盘中《用户指南》中的“扫描功能用途”或理光网站。

为了安全正确地使用本机器，在使用之前，请务必仔细阅读“安全信息”。



## 商标

Android 是 Google Inc. 的商标。

IOS 是 Cisco 在美国和其他国家 / 地区的商标或注册商标, 未经许可不得使用。

Wi-Fi、Wi-Fi Direct、Wi-Fi Protected Setup、WPA、Wi-Fi Protected Access、WPA2 和 Wi-Fi Protected Access 2 是 Wi-Fi Alliance 的注册商标。

Linux 是 Linus Torvalds 在美国和其他国家 / 地区的注册商标。

Mac OS 是 Apple Inc. 在美国和其他国家 / 地区的商标或注册商标。

Microsoft®、Windows®、Windows Server® 和 Windows Vista® 是 Microsoft

Corporation 在美国和 / 或其他国家 / 地区的注册商标或商标。

Red Hat 和 Red Hat Enterprise Linux 是 Red Hat,Inc. 在美国和其他国家 / 地区的注册商标。

SUSE 是 SUSE Linux AG. 的注册商标。

SUSE 和 openSUSE 是 Novell,Inc. 的注册商标。

Ubuntu 和 Canonical 是 Canonical Ltd. 的注册商标。

本手册中使用的其他产品名称仅用于识别目的, 可能是其相关公司的商标。

我们对该等商标不拥有任何或全部权利。

所有 Microsoft 产品屏幕截图的重印已得到 Microsoft Corporation 许可。

