

## 4 Выберите страну/регион (только первоначальная настройка)

После включения устройства вам потребуется указать страну/регион.  
Когда вы выберете страну/регион, на дисплее отобразится первоначальный язык.

## 5 Выбор языка (при необходимости)

1. Последовательно нажмите **Меню, 0, 0**.
2. С помощью кнопок **▲** и **▼** выберите язык и нажмите **OK**.
3. Нажмите **Стоп/Выход**.

## 6 Выбор устройства для подключения

### Компьютер



Перейдите к пункту **7** и следуйте инструкциям.

#### ПРИМЕЧАНИЕ:

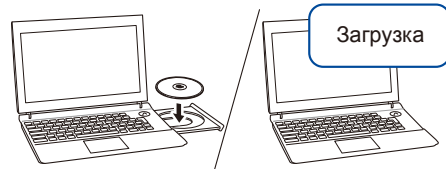
Рекомендуется настраивать параметры беспроводного подключения с помощью компьютера.

### Мобильное устройство



Перейдите к пункту **8** и следуйте инструкциям.

## 7 Подключение к компьютеру



Вставьте установочный диск в привод CD/DVD либо загрузите полный набор драйверов и программного обеспечения, в том числе драйвер XPS и ПО для Mac, на сайте:

<http://www.ricoh.com/support/>

Если на компьютере установлена недавно выпущенная версия операционной системы, посетите указанные выше веб-сайты, чтобы получить информацию об обновленных драйверах и программном обеспечении.

Компания RICOH регулярно обновляет микропрограмму для добавления функций и устранения ошибок. Последнюю версию микропрограммы можно найти на веб-сайте по адресу <http://www.ricoh.com/support/>.

▶ Следуйте инструкциям и подсказкам на экране.

▶ Готово

Для Windows®:

Если экран не отобразится автоматически, откройте папку **Компьютер (Этот компьютер)**. Дважды щелкните по значку CD/DVD-дисковода, затем — по файлу **start.exe**.

Для Mac:

Чтобы использовать все функции драйвера, при добавлении принтера рекомендуется выбрать **драйвер CUPS**.

### Проблемы с подключением? Выполните указанные ниже действия.



Беспроводная сеть

▶ Перезагрузите беспроводную точку доступа или маршрутизатор (если это возможно).



Проводная сеть



USB-подключение

▶ Отсоедините кабель.

▶ Перезагрузите устройство и компьютер, затем перейдите к пункту **7**.

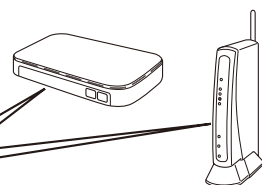
▶ Если это не решит проблему, перейдите к пункту **8**.

## 8 Дополнительный способ настройки беспроводного подключения

Найдите SSID (имя сети) и сетевой ключ (пароль) на беспроводной точке доступа или маршрутизаторе и запишите их в приведенной ниже таблице.

SSID (имя сети)	
Сетевой ключ (пароль)	

SSID: XXXXXXXX  
Сетевой ключ: XXXX



▶ Для выбора пунктов меню пользуйтесь кнопками **▲** и **▼**, а для подтверждения — кнопкой **OK**. Выберите [Сеть] > [Беспровод. сеть] > [Мастер уст-ки], затем нажмите **▲**.

▶ Выберите SSID (имя сети) беспроводной точки доступа или маршрутизатора и введите сетевой ключ (пароль).

▶ После настройки беспроводного подключения на ЖК-дисплее отобразится сообщение [Подключено].

▶ Если выполнить настройку не удалось, перезагрузите устройство и беспроводную точку доступа или маршрутизатор, затем снова перейдите к пункту **8**.

### Для компьютера

▶ Перейдите к пункту **7** для установки программного обеспечения.

### Для мобильного устройства

▶ Для печати воспользуйтесь службой мобильной печати. Дополнительные сведения см. в руководстве пользователя.