



数码直喷印花机

RICOH Ri 100/

RICOH Ri 100 Pink/RICOH Ri 100 Green

用户指南

部件名称

1

在织物上打印

2

如果出现错误

3

如果对打印结果不满意

4

机器维护

5

更换耗材

6

目录

● 注意事项	P.3
--------	-----

1 部件名称	● 概览 P.4
	● 可选托盘 P.5
	● 控制面板 P.6

2 在织物上打印	● 制作流程 P.7
	● 清除灰尘并抚平纤维 P.9
	● 将织物装入 A4 标准托盘 P.10
	● 将袜子装入 袖子和袜子托盘 P.15
	● 将袖子装入 袖子和袜子托盘 P.18
	● 打印 P.21
	● 取出织物 P.25
	● 油墨干固 P.27
	● 处理打印物品 P.28

3 如果出现错误	● 错误信息和故障排除 P.30
----------	------------------

4 如果对打印结果 不满意	● 排除每个错误 P.33
------------------	---------------

5 机器维护	● 喷嘴检查 P.40
	● 打印头清洁 P.42
	● 打印头便捷清洁 P.43
	● 打印头冲洗 P.44
	● 打印头位置 P.45
	● 对位 P.49
	● 定期维护 / 清洁内部部件 P.52

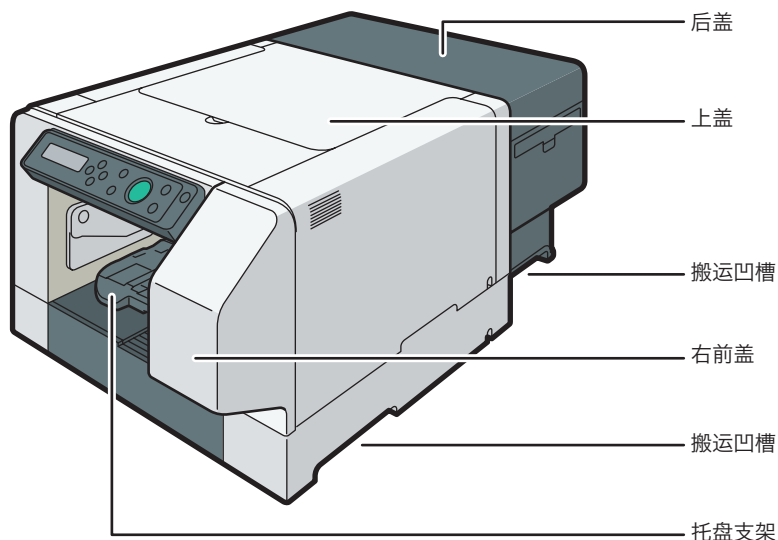
6 更换耗材	● 更换墨盒 P.53
--------	-------------

注意事项

使用本产品之前，请仔细阅读本手册；将本手册存放在便于查阅的地方，以备日后参考。

为了安全正确地使用本机器，在使用前请务必仔细阅读安全信息。

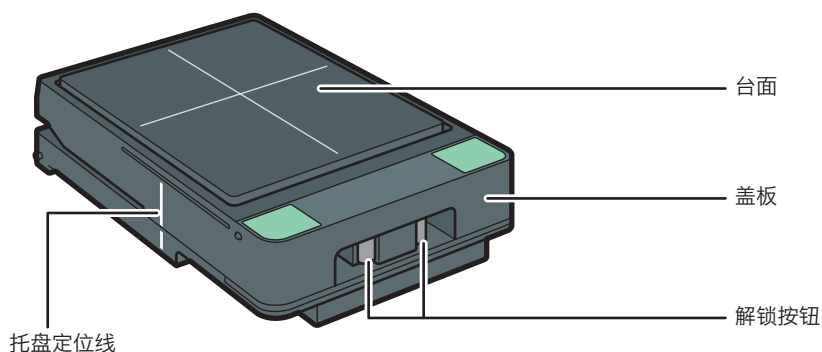
机器主体



DYX009

托盘 (A4标准托盘)

使用此托盘，可在A4尺寸 (210 × 297 mm) (8.3 × 11.7英寸) 的服装区域内进行打印。

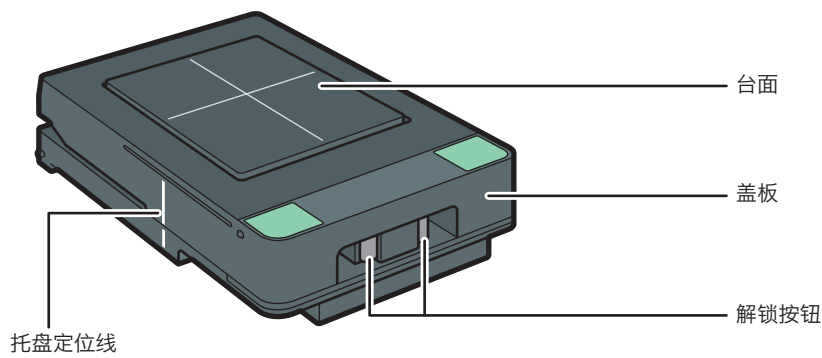


DYX092

可选托盘

托盘（A5托盘）

使用此托盘，可在A5尺寸（148 × 210 mm）（5.9 × 8.3英寸）的服装区域内进行打印。

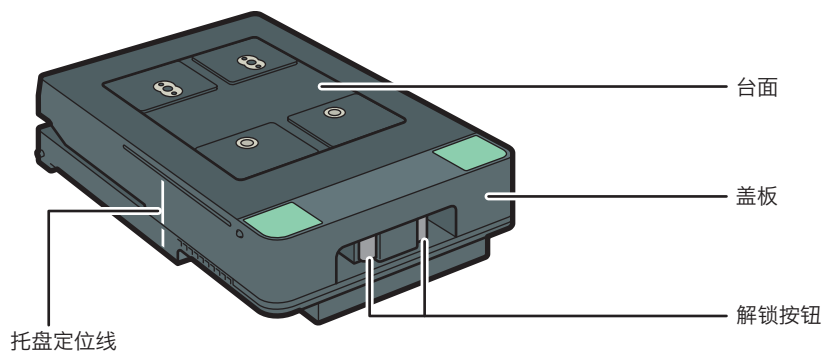


DYX093

1

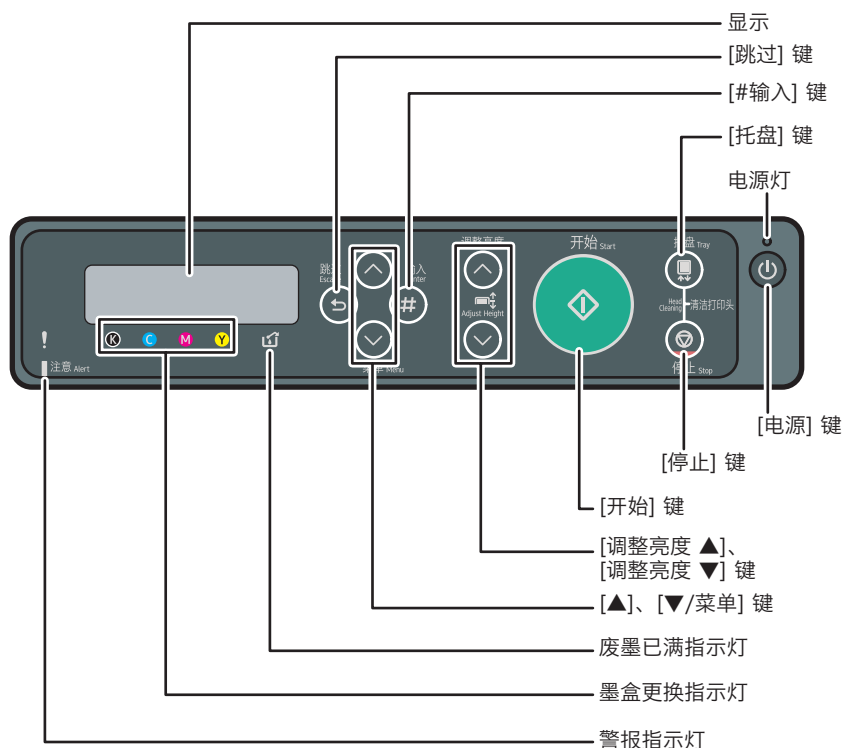
袖子和袜子托盘

使用此托盘，可在袖子或袜子上进行打印。



DYX085

控制面板



DYX094

[开始] 键的显示状态

接收
打印作业后：
亮起蓝色



DSA004

打印期间：
闪烁蓝色



DSA005

打印后
(待机模式)：
关



DSA006

制作流程

本节介绍使用专用“Design Software”应用程序的“简单设计”模式在织物上执行打印的操作流程。请使用Design Software进行步骤3至7中的操作。

★重要信息

- 使用袖子和袜子托盘需在机器上安装最新的固件（版本1.20或更新版本）。
- 请使用最新版本的Design Software。有关操作步骤，请参见最新的帮助文档。

1 去除织物上的灰尘，平整织物。

请参见第9页“清除灰尘并抚平纤维”。

2 将织物装入托盘。

请参见第10页“将织物装入A4标准托盘”、第15页“将袜子装入袖子和袜子托盘”和第18页“将袖子装入袖子和袜子托盘”。

3 选择织物的类型和厚度。

4 选择托盘尺寸和方向。

5 选择要打印的图像。

6 设置版面。

7 打印。

请参见第21页“打印”。

8 将织物从托盘中取出。

请参见第25页“取出织物”。

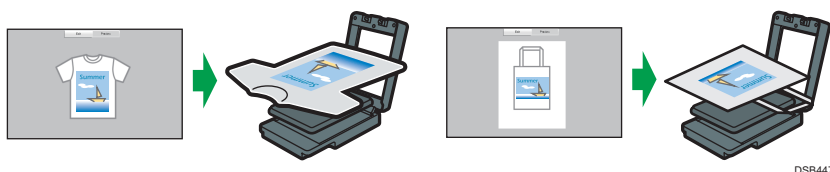
9 油墨干固。

请参见第27页“油墨干固”。

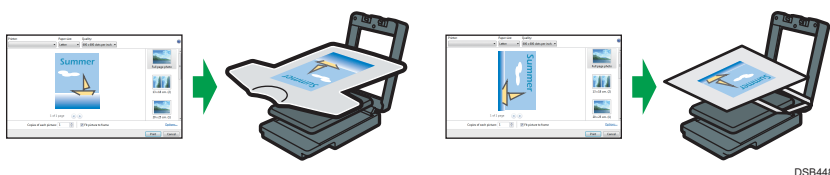
注

- 有关Design Software的安装方法和详细操作方法，请参见《操作说明书》的“在T恤上打印”。
- 有关Design Software功能的详细信息，请参见Design Software帮助。
- 打印方向因您所用的应用程序而异。参照下图选择图像和织物的方向。

Design Software



打印机驱动程序 (Windows)



清除灰尘并抚平纤维

该步骤是为了在织物上清晰打印。使用了可选热烘处理器。

★重要信息

- 因为在可选热烘处理器上连续使用A4标准托盘、A5托盘和袖子和袜子托盘，这些托盘会变热，所以将它们拉出后，至少放置五分钟。
- 请勿在湿织物上打印。否则可能导致图像模糊。
- 请勿使用喷雾。如果用喷雾润湿T恤，托盘上的颜色可能会染到T恤背面。
- 在高温环境下，织物平整后可能会吸收湿气而拉伸。装入织物后请立即打印。
- 打印前请去除灰尘和棉绒，由于灰尘和棉绒的颜色与织物颜色相同而难以发现，建议平整织物前使用棉绒辊清除织物上的灰尘和棉绒。

1 清除织物打印表面的灰尘和棉绒。

请使用衣刷或除尘滚筒。

2 使用热烘处理器平整织物，消除褶皱。

↓注

- 使用热烘处理器时，您可以对已装入A4标准托盘、A5托盘或袖子和袜子托盘的织物进行热压处理。

将织物装入A4标准托盘

本节介绍如何将织物装入A4标准托盘。使用A5托盘时采用相同操作。

⚠注意

- 装入或取出托盘中的织物时，请小心夹伤手指。

★重要信息

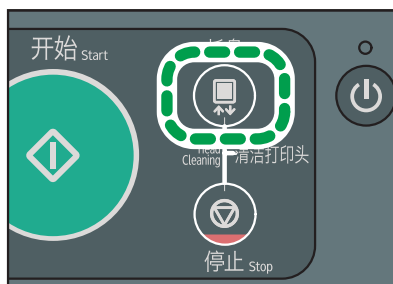
- 在薄织物上打印时，墨水可能会沾到台面上。装入织物前，请在台面上放置纸张或类似物品。

1 按 [电源] 键，然后启动机器。

- 启动机器后，取出托盘。如果启动机器前已将托盘取出，请先关闭机器，然后再次开启。

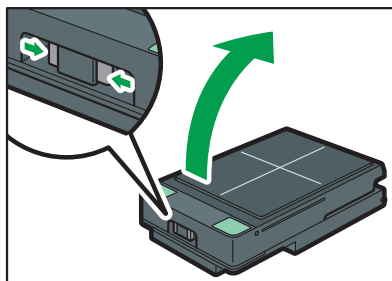
2 请确保托盘支架已从机器取出，然后取出托盘。

- 如果支架仍在机器内，请按 [托盘] 键将托盘弹出。
- 轻轻提起托盘并将其拉出。



DSB002

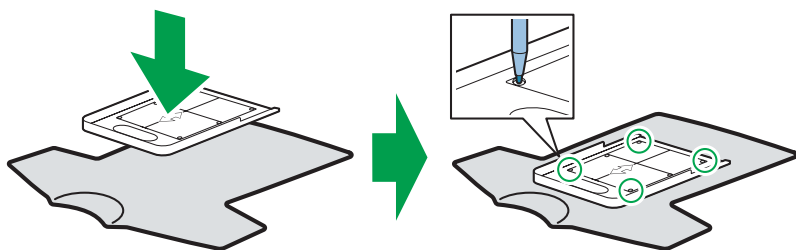
3 按解锁按钮打开顶盖。



DSA348

4 将织物装入托盘时，请在织物上做好记号。

图像的打印方向是从托盘前端至后端。将保护盖按图中所示方向底面朝上放置在织物上，然后，用灌有可擦墨水的笔通过保护盖的孔洞做标记。

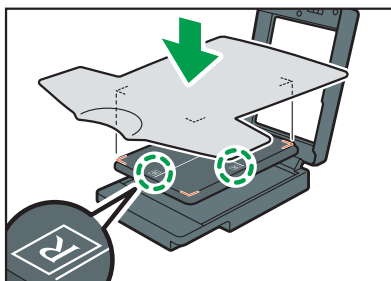


DSA197

2

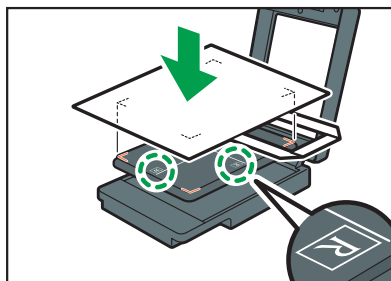
5 将织物放在台面上。

- 装入织物时，请将台面的四个角与织物上的标记对齐。
- 装入T恤或运动衫时



DSA219

- 装入帆布手提袋或天然棉手提袋时

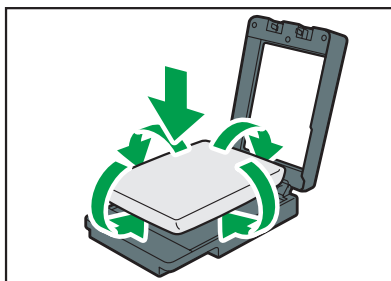


DSA220

- 在A4标准托盘中装入中等尺寸的帆布手提袋或天然棉手提袋时，手提袋可能无法撑满整个托盘。如果A4标准托盘无法撑满手提袋，请使用A5托盘放置手提袋。
- 在天然棉手提袋或T恤上（厚T恤除外）打印时，墨水可能会渗入织物，将其他部分弄脏。可以在内侧塞入一张纸来避免此类污渍。

6 将织物边缘折至台面下方。

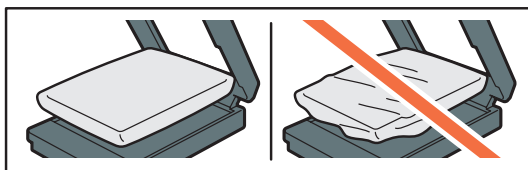
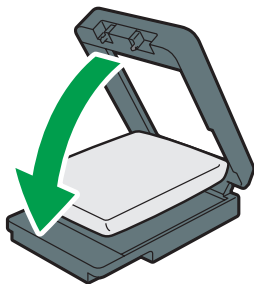
- 将织物铺平，防止打印表面出现折痕和褶皱。
- 将织物折至台面下方，以免边缘区域出现褶皱或折痕。



DSA370

7 关闭盖板之前，请确保打印表面没有褶皱或松弛。关闭盖板时，请用手将所有褶皱整平。

- 确保织物大小与托盘贴合。
- 如果本机器使用可选热烘处理器，将织物装入托盘后，可将褶皱整平并抚平纤维。

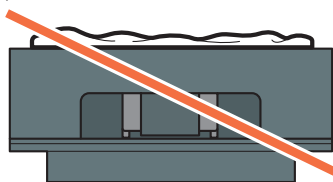


DSA014

- 关闭盖板后，请确保已装入织物，其表面与盖板贴合。



DSA217



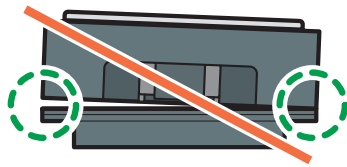
DSA218

8 关闭盖板后，如果台面中心的打印表面上仍有褶皱或松弛，请轻推托盘的两端，并将织物推至台面下方。

- 关闭盖板后，请确认织物未卡在盖板与托盘之间。



DSA048



DSA049

将袜子装入袖子和袜子托盘

如果要在袜子上打印，请使用袖子和袜子托盘。

★ 重要信息

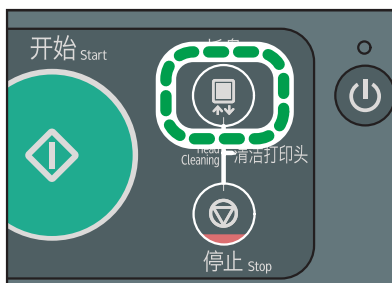
- 使用袖子和袜子托盘需在机器上安装最新的固件（版本1.20或更新版本）。
- 打印过程中，如果织物边缘仍超出台面，织物或机器可能损坏。固定织物后，请确保其与托盘宽度贴合。
- 请勿强行抬起或扭转台面，否则可能会导致故障。

1 按 [电源] 键，然后启动机器。

- 启动机器后，取出托盘。如果启动机器前已将托盘取出，请先关闭机器，然后再次开启。

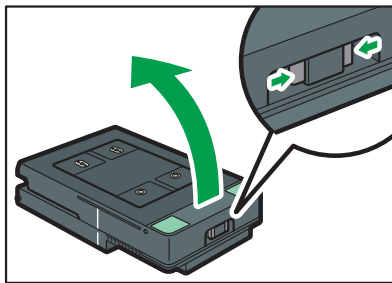
2 请确保托盘支架已从机器取出，然后取出托盘。

- 如果支架仍在机器内，请按 [托盘] 键将托盘弹出。
- 轻轻提起托盘并将其拉出。



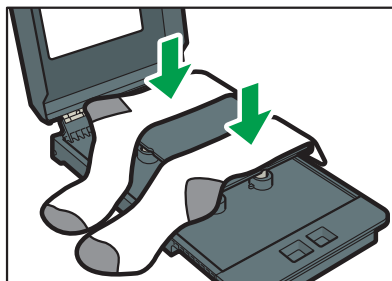
DSB002

3 按解锁按钮打开顶盖。



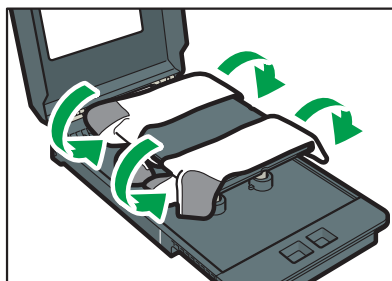
DYX063

4 将袜子放在台面上。



DYX064

5 将织物边缘折至台面下方。



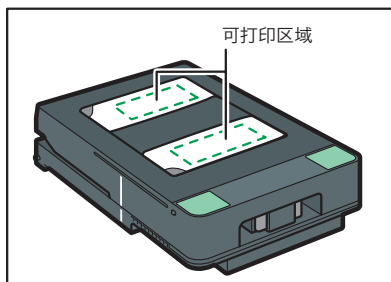
DYX065

6 关闭盖板之前，请确保打印表面没有褶皱或松弛。



DYX066

7 将托盘装入托盘架，然后开始打印。



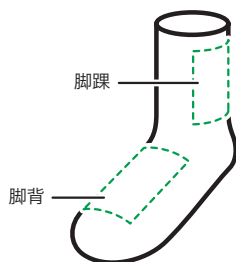
DYX086

↓ 注

- 将织物铺平，尽量确保其表面平整，贴合台面。

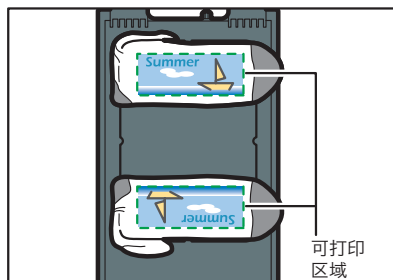
■ 袜子的可打印区域

可在如下所示的区域进行袜子打印。



DYX087

示例：脚背
如果在脚背处打印，请展开织物并铺平，使脚背处的可打印区域位于中心。



DYX088

2

将袖子装入袖子和袜子托盘

如果要在服装的袖子上打印，请使用袖子和袜子托盘。

★ 重要信息

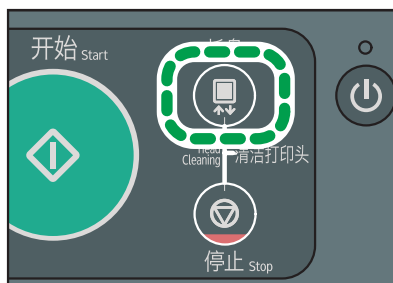
- 使用袖子和袜子托盘需在机器上安装最新的固件（版本1.20或更新版本）。
- 打印过程中，如果织物边缘仍超出台面，织物或机器可能损坏。固定织物后，请确保其与托盘宽度贴合。
- 请勿强行抬起或扭转台面，否则可能会导致故障。

1 按 [电源] 键，然后启动机器。

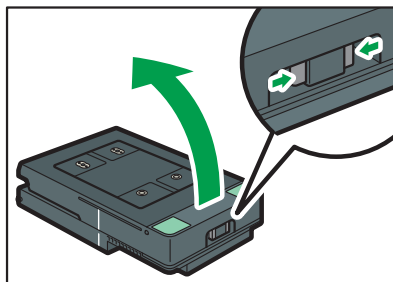
- 启动机器后，取出托盘。如果启动机器前已将托盘取出，请先关闭机器，然后再次开启。

2 请确保托盘支架已从机器取出，然后取出托盘。

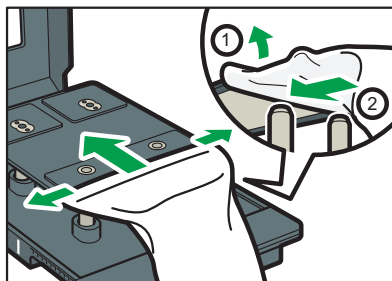
- 如果支架仍在机器内，请按 [托盘] 键将托盘弹出。
- 轻轻提起托盘并将其拉出。



3 按解锁按钮打开顶盖。

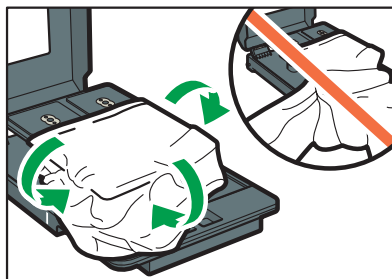


-
- 4** 将袖子套在台面上。
如果无法轻松套上，则将其
装在台面上。
将穿孔与台面凹槽对齐。



DYX067

-
- 5** 将织物边缘折至台面下方。



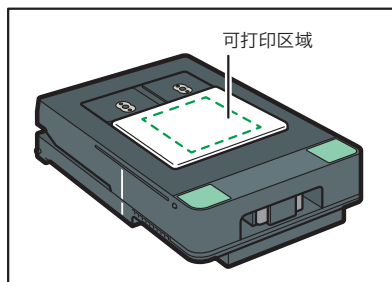
DYX068

-
- 6** 关闭盖板之前，请确保打印
表面没有褶皱或松弛。



DYX069

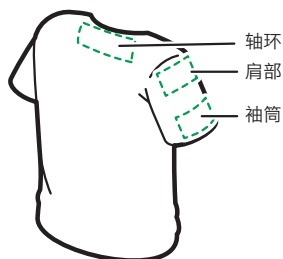
- 7** 将托盘装入托盘架，然后开始打印。



DYX089

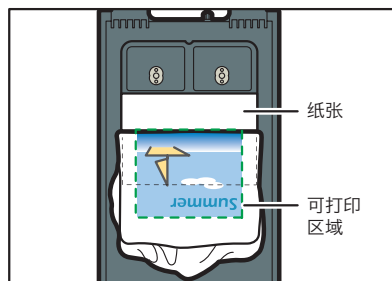
■ 袖子的可打印区域

可在如下所示的区域进行袖子打印。



↓ 注

- 在袖子上可以进行无边距打印。用纸张覆盖台面以免其脏污，然后放置好服装的袖子。



DYX091

★重要信息

- 打印期间，请勿触摸托盘，也请勿将手掌伸入机器。
- 打印期间，请勿打开顶盖，否则打印作业将强制中断，并且无法继续。
- 如果出现服装误送，请参见《操作说明书》的“故障排除”中“托盘工作异常”的“调整托盘高度”。
- 如果托盘中没有装入织物，请勿打印。这可能会导致墨水粘到托盘上。托盘中没有装入织物时执行打印后，请执行下列操作：

■如果托盘中没有装入织物时执行打印的解决方案

1 用干布擦拭托盘。

请勿使用棉纸，因为棉纸会弄脏托盘。
请使用聚乙烯手套避免直接接触墨水。
请勿使用化学品，例如稀释剂或乙醇。

2 使用可选热烘处理器或熨斗将剩余墨水变干。

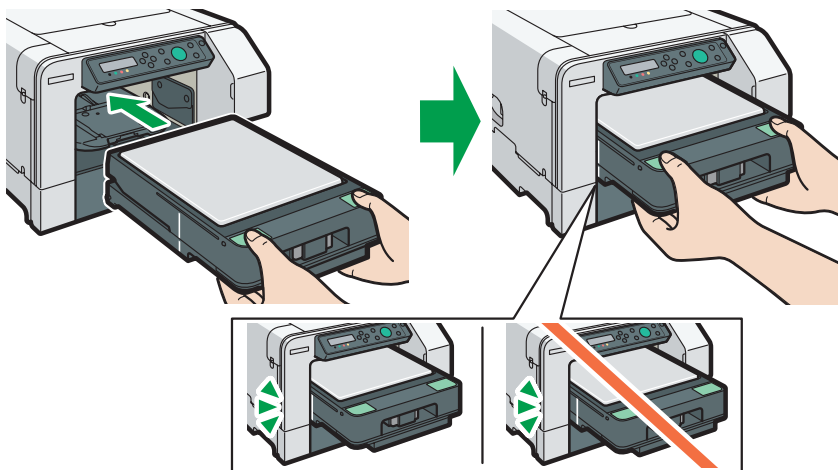
托盘上可能存留有污渍，但仍可使用。
使用可选热烘处理器时，请在干燥模式下使用。
熨烫时，请在托盘表面上平铺一张纸，在纸张上使用熨斗。
将墨水变干后，用布擦拭托盘表面确认墨水是否变干。如果墨水没有粘到布上，则表明墨水已完全干透。

打印

1 将托盘放入托盘支架。

将托盘背面放入托盘支架，并轻轻推入，直到“卡嗒”一声到位为止。

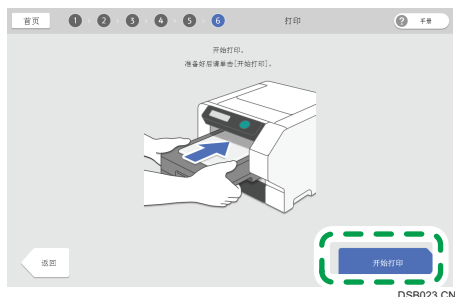
查看托盘左侧的对位线，可确认托盘是否正确装入。



DSA063

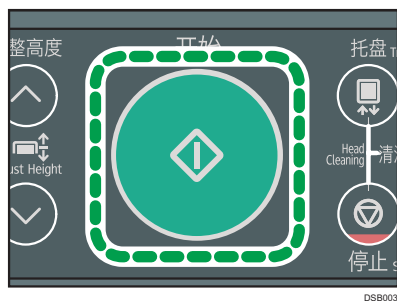
2 在Design Software中单击 [开始打印]。

- 打印数据将传送至机器上。
- 机器正确接收数据后，[开始] 键将亮起蓝色。



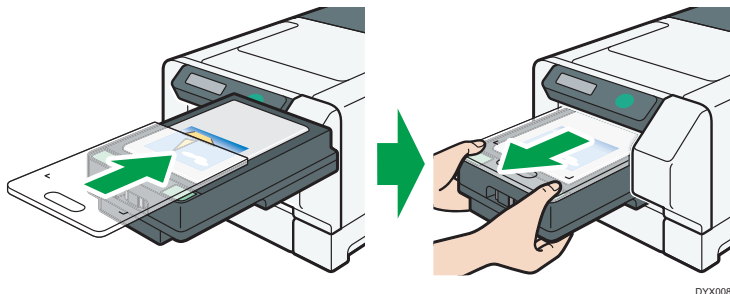
3 确认 [开始] 键亮起蓝色，然后按下此键。

- 托盘装入机器且台面高度自动调整后，打印便会开始。



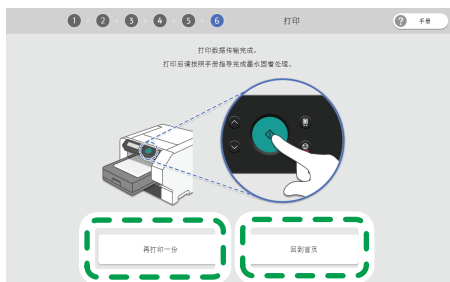
4 托盘返回机器前部后，取出托盘。

- 如果 [开始] 键仍然亮起，表示打印作业尚未结束。再次按 [开始] 键，而不从机器中取出或拆除托盘。打印将继续。
- 使用A4标准托盘或A5托盘时，请如图中所示水平插入保护盖，然后将其与A4标准托盘或A5托盘一起拆除。这是为了防止您接触打印表面。请确保水平方向正确放置防护盖。



5 退出Design Software。

- 单击 [再打印一份]，即可再次为已加载的图像进行版面设置。
- 单击 [回到首页] 将放弃已加载的图像，回到Design Software的首页。



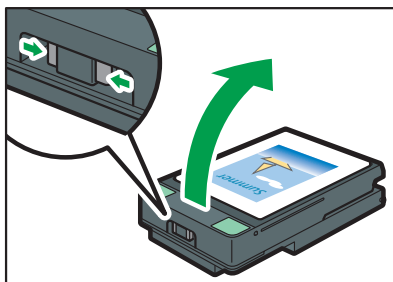
取出织物

★重要信息

- 取出织物时，务必防止打印表面与其他部件接触。
- 如果在油墨干固之前不慎接触了打印表面，油墨有可能污染织物。

使用A4标准托盘或A5托盘时

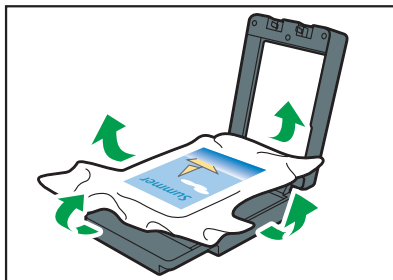
1 按解锁按钮打开顶盖。



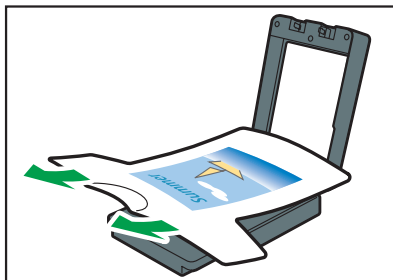
2

2 拉出织物折叠边缘。

请务必小心，不要触碰打印面。



3 抓住织物两侧肩部，将其从托盘中取出。



DSA344

油墨干固

使用可选热烘处理器将油墨固定至织物上。

★重要信息

- 因为在可选热烘处理器上连续使用A4标准托盘、A5托盘和袖子和袜子托盘，这些托盘会变热，所以将它们拉出后，至少放置五分钟。

↓注

- 作为参考，使用市售热压板时，330°F（约165°C）下油墨在90秒内干固。
- 使用热烘处理器时，您可以对已装入A4标准托盘、A5托盘或袖子和袜子托盘的织物进行热压处理。

处理打印物品

清洗打印物品时的注意事项

■ 请注意T恤和运动衫的下列操作注意事项：

- 清洗服装前请将其里侧翻到外面。
- 手洗T恤和其他服装时，请在约30°C（大约86°F）的温水中溶解中性洗涤剂，清洗时不要揉搓打印区域。之后，在洗衣机中甩干大约1分钟，消除褶皱，然后晾干。



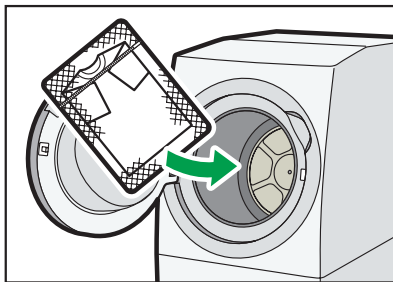
DSA541

- 请勿揉搓打印表面，否则可能会因为摩擦导致褪色。



DSA542

- 机洗T恤和其他服装时，将其里侧翻到外面，使打印面在里，并把它们放在洗衣袋里。清洗后，尽可能多地甩掉水，消除褶皱，然后在阴凉处晾干。



DSA543

- 请勿使用烘干机或漂白剂。
- 请勿熨烫打印表面。
- 请勿干洗服装。

■ 请注意手提袋的下列操作注意事项：

- 请勿机洗手提袋。否则可能导致手提袋变形或褪色。
- 手洗手提袋时，请在约30°C（大约86°F）的温水中溶解中性洗涤剂，清洗时不要揉搓其打印区域。清洗手提袋后，尽可能多地甩掉水。然后，平整手提袋消除褶皱，并在阴凉处晾干。



错误信息和故障排除

⚠注意

- 请将油墨和墨盒存放在儿童不能接触的地方。
 - 如果墨水接触到眼睛，请立刻使用自来水冲洗。如有必要，请立即就医。
 - 更换墨水时，请避免将墨水洒落在皮肤上。如果墨水洒落在皮肤上，请用肥皂和水彻底冲洗。
- 请务必将机器放置在尽量靠近墙壁电源插座的地方。这样便于在遇到紧急情况时拔下电源线。
- 机器运作时，请勿打开机盖，否则手掌或手指有可能因卡在机器内而受伤。

错误信息和故障排除

错误信息	故障排除
Adjust height, press Start to / restart or Tray to reset garment	织物仍然存在褶皱、折痕或鼓起，或织物未完全装入托盘。取出托盘，重新装入织物。如果信息仍然出现，请手动调节托盘的高度。
Adjust height, press Start to / restart or Tray to reset garment	4 mm（约0.2英寸）或更厚的织物被装入A4标准托盘或A5托盘。将厚度最大4 mm（约0.2英寸）的织物装入A4标准托盘或A5托盘。
Auto Head Maint. Required.	需要定期维护。清洁打印头喷嘴。通常每周或每两周出现一次。即使机器的使用频率很低，也会每四周出现一次。
Cannot use High Temp. / Power Off On Cannot use Low Temp. / Power Off On	温度过高或过低。检查安装区域，并移动机器。或者等待机器适应室温。
Clean Maint Unit Required.	需要定期维护。清洁维护单元。通常每周或每两周出现一次。即使机器的使用频率很低，也会每四周出现一次。

错误信息	故障排除
Exchange Fan Filter	使用机器上安装的过滤器已执行的打印张数超过最大数量（2,000）。请更换过滤器，然后使用 [Maintenance] 菜单重置打印张数的计数。
Hardware Problem Ethernet Board	以太网端口（以太网板）的网络功能出现错误。断开所有电缆，关闭机器后重新启动。 如果信息仍然出现，请联系销售或服务代表。
Ink Collector is not set / Set the Ink Collector Unit	墨水回收单元未安装或安装不当。或者安装的墨水回收单元不适用于本机。请正确安装适用于本机的墨水回收单元。本机器适用的墨水回收单元在其把手下方贴有标签“J089”。
Ink Collector Unit is full / Replace Ink Collector Unit	油墨收集单元已满。更换油墨收集单元。
Low Ink	油墨不足。请确保备有  图标指示的颜色的新墨盒。
Maintenance in process...	机器正在清洁或冲洗打印头。稍等片刻。维护期间，您可能会听到“咔哒”一声，这并非故障。
Maintenance failed	打印头清洁，打印头冲洗或其他维护操作失败。清除错误之后再次进行维护。机器接收其他打印作业或按下 [#输入] 键时，您可以清除维护错误。
Open Front Cover / Replace Ink Crtg	油墨已用完。安装  或  图标指示的颜色的新墨盒。 请参见第53页“更换墨盒”。
Open Front Cover / Reset Cartridge	墨盒未安装或安装不当。或者安装的墨盒不适用于本机。请正确安装适合本机的墨盒。
Press Tray key	托盘未正确装入。取出托盘，重新装入。
Prepare new Ink Collector Unit	油墨收集单元几乎已满。 确保备有新油墨收集单元。
Prepare new Ink& Ink Collect. Unit	油墨不足，油墨收集单元几乎已满。 请准备新墨盒和油墨收集单元。

错误信息	故障排除
Replace Ink: ### / Press Start key for Force Print ###: Cyan, Magenta, Yellow, Black	油墨（青色、品红色、黄色、黑色）即将用光。如果继续打印，请按 [开始] 键。由于指定打印设置（服装类型、打印质量、厚度）使用大量油墨，打印时油墨可能用光。马上准备墨盒。
Right Front Cover is open / Close Right Front Cover	右前盖打开。关闭右侧前盖板。
SCXXX-XX Power Off On / Call Service if error reoccurs	发生故障。关机后重新开机。 如果信息仍然出现，请联系销售或服务代表。
SC523-00 Power Off On / Call Service if error reoccurs	出现错误，高度位置传感器无法正确检测。关机后重新开机。如果该信息再次出现，请清洁高度位置传感器。如果问题仍然存在，请与销售或维修服务人员联系。
Set Tray	托盘未装入。将托盘放入托盘支架上。
Size Mismatch Tray to print or Stop to reset	未安装指定尺寸的托盘。更改打印尺寸。要在尺寸匹配情况下继续打印，请按 [托盘] 键。
Top Cover open close it to / restart machine / Power Off On	顶盖已打开。关闭顶盖。
Waiting...	稍等片刻。打印头填充期间，您可能会听到“咔哒”一声，这并非故障。

如何排除其他错误信息

有关详细信息，请参见《操作说明书》“故障排除”中的“屏幕显示的错误信息和状态消息”。

排除每个错误

出现黑白条纹、色差或色移

打印头喷嘴可能堵塞。打印并检查喷嘴检查测试图样，然后执行打印头清洁或冲洗。

如果喷嘴出现问题，打印头喷嘴会被堵塞，导致无法正常喷墨。

1 执行喷嘴检查，确定堵塞打印头的数量。

请参见第40页“喷嘴检查”。

2 对堵塞的打印头执行打印头清洁。

请参见第42页“打印头清洁”。

3 执行喷嘴检查，确定问题是否解决。

4 如果问题仍然存在，请让机器闲置5 - 10分钟。

这样，打印头喷嘴内的小气泡随着空气融入油墨而逐渐消失，从而疏通堵塞。

5 执行喷嘴检查，确定问题是否解决。

如果打印头仍然堵塞

重复步骤1至5。多次重复上述步骤之后，稍等片刻，打印便可恢复正常。

如果打印头在上述操作之后仍然堵塞

重复步骤1至5。不过，步骤2中，执行打印头冲洗，而不是打印头清洁。

请参见第44页“打印头冲洗”。

清洁维护单元和打印头。

有关详细信息，请参见《维护指南》的“清洁维护单元”或“清洁打印头喷嘴”章节。

执行上述操作之后，如果问题仍然存在，请咨询经销商或服务代表。

如果打印线条垂直错位或打印颜色模糊

打印头位置可能有误。打印测试图样，根据打印结果调整打印头的位置，然后设置最佳调整值。

1 调整打印头的位置。

请参见第45页“打印头位置”。

2 执行喷嘴检查，确定问题是否解决。

请参见第40页“喷嘴检查”。

3 如果问题仍然存在，请执行打印头清洁。

请参见第42页“打印头清洁”。

执行上述操作之后，如果问题仍然存在，请咨询经销商或服务代表。

在黑色织物上用黄色打印的字符模糊

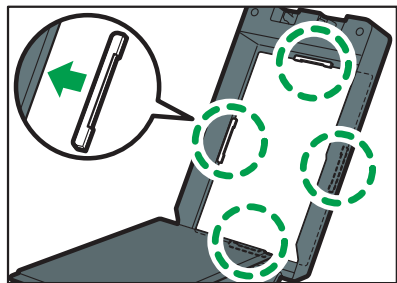
要复制图像的细节，请尝试下列方式：

- 更改用于打印的应用程序
- 编辑数据
- 更改正在使用的保存格式

执行上述操作之后，如果问题仍然存在，请咨询经销商或服务代表。

织物颜色改变

如果织物颜色改变，请降低温度并按织物进行调整。如果没有解决问题，请将垫片安装到托盘内部。



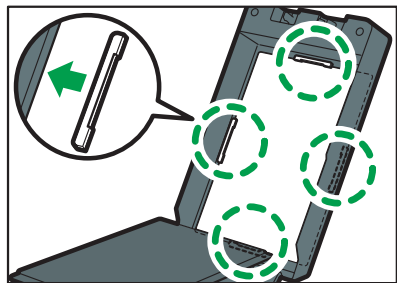
↓ 注

- 因为操作热烘处理器需要垫片，请将其保存在安全位置。
- 安装垫片之前，请确保托盘完全冷却。拆除垫片之前，请确保托盘和垫片完全冷却。
- 如果织物颜色没有改变或织物没有变脏，请只使用托盘来拆除垫片。

织物变脏

加热器与织物处于接触状态。

如果织物变脏，请将垫片安装到托盘内部。



↓ 注

- 因为操作热烘处理器需要垫片，请将其保存在安全位置。
- 安装垫片之前，请确保托盘完全冷却。拆除垫片之前，请确保托盘和垫片完全冷却。
- 如果织物颜色没有改变或织物没有变脏，请只使用托盘来拆除垫片。

如果出现其他问题

- **更新打印机驱动程序或许可以解决问题。**

检查打印机驱动程序的版本。如果不是最新版本，请更新。

有关详细信息，请参见《操作说明书》“故障排除”中的“打印无法开始”。

- **更改打印机驱动程序的设置或许可以解决问题。**

有关详细信息，请参见《操作说明书》“故障排除”中的“对打印结果不满意”的“其他问题”部分。

喷嘴检查

出现黑白条纹、色差或色移

打印头喷嘴可能堵塞。打印并检查喷嘴检查测试图样，然后执行打印头清洁或冲洗。

如果喷嘴出现问题，打印头喷嘴会被堵塞，导致无法正常喷墨。

1 将织物装入托盘。

2 按 [▼/菜单] 键。

3 按 [▲] 或 [▼/菜单] 键显示 [Maintenance]，然后按 [#输入] 键。

4 按 [▲] 或 [▼/菜单] 键显示 [Nozzle Check]，然后按 [#输入] 键。

5 按 [#输入] 键。

6 按 [开始] 键。

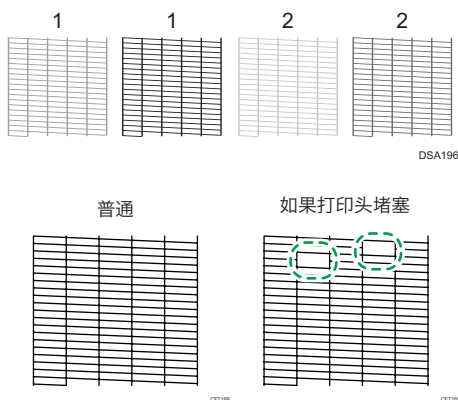
打印机将打印测试图样。

当显示 “Maintenance in process...” 时，请等待。

7 按 [跳过] 键，直至主画面出现。

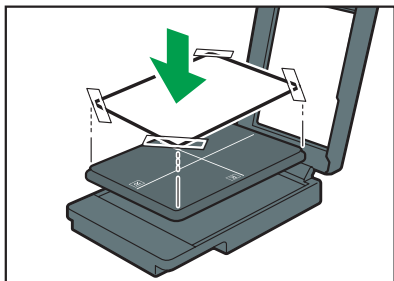
8 查看打印出来的测试图样。

- 根据测试图样检查打印头的堵塞情况和堵塞数量。
- 测试图样每种颜色上方的数字表示打印头的数量。
- 青色和黑色的打印头为 [Head 1]。黄色和品红色的打印头为 [Head 2]。
- 如果喷嘴堵塞，请清洁打印头。



↓ 注

- 此功能也可用于纸张。在托盘上装入纸张时，用胶带将其与托盘各边固定，以避免纸张升起。



您还需要调节托盘的高度。有关详细信息，请参见《操作说明书》中的“调节托盘高度”。

打印头清洁

请按照以下步骤执行常规的打印头清洁。如果某种颜色无法打印或打印图像模糊不清，请执行打印头清洁。打印头清洁消耗油墨。

如果墨盒已空，不必执行打印头清洁，更换墨盒即可。更换墨盒后，机器将自动执行打印头清洁。

★重要信息

- 打印头清洁期间，请勿关闭机器。如果在打印头清洁期间关闭了机器，请从头执行上述步骤。

1 按 [▼/菜单] 键。

2 按 [▲] 或 [▼/菜单] 键显示 [Maintenance]，然后按 [#输入] 键。

3 按 [▲] 或 [▼/菜单] 键显示 [Head-cleaning]，然后按 [#输入] 键。

4 按 [▲] 或 [▼/菜单] 键选择一种颜色，然后按 [#输入] 键。

- 如需清洁所有打印头，请选择 [All Heads]
- 如需清洁青色和黑色的打印头，请选择 [Head 1]。
- 如需清洁黄色和品红色的打印头，请选择 [Head 2]。

5 按 [#输入] 键。

打印头清洁开始。

当显示 “Maintenance in process...” 时，请等待。

6 按 [跳过] 键，直至主画面出现。

打印头便捷清洁

可以通过一触式按钮清洁所有颜色的打印头。

★重要信息

- 打印头清洁期间，请勿关闭机器。如果在打印头清洁期间关闭了机器，请从头执行上述步骤。

1 同时按 [托盘] 键和 [停止] 键。

2 按 [#输入] 键。

打印头清洁开始。

当显示 “Maintenance in process...” 时，请等待。

3 确认主画面再次出现。

打印头冲洗

请按照以下步骤进行彻底清洁打印头。由于打印头冲洗所耗油墨多于打印头清洁，除非无法正确清洁打印头，否则请勿进行打印头冲洗。

如果墨盒已空，不必执行打印头清洁，更换墨盒即可。更换墨盒后，机器将自动执行打印头清洁。

★重要信息

- 打印头清洁期间，请勿关闭机器。如果在打印头清洁期间关闭了机器，请从头执行上述步骤。

1 按 [▼/菜单] 键。

2 按 [▲] 或 [▼/菜单] 键显示 [Maintenance]，然后按 [#输入] 键。

3 按 [▲] 或 [▼/菜单] 键显示 [Head-flushing]，然后按 [#输入] 键。

4 按 [▲] 或 [▼/菜单] 键选择一种颜色，然后按 [#输入] 键。

- 如需清洁所有打印头，请选择 [All Heads]
- 如需清洁青色和黑色的打印头，请选择 [Head 1]。
- 如需清洁黄色和品红色的打印头，请选择 [Head 2]。

5 按 [#输入] 键。

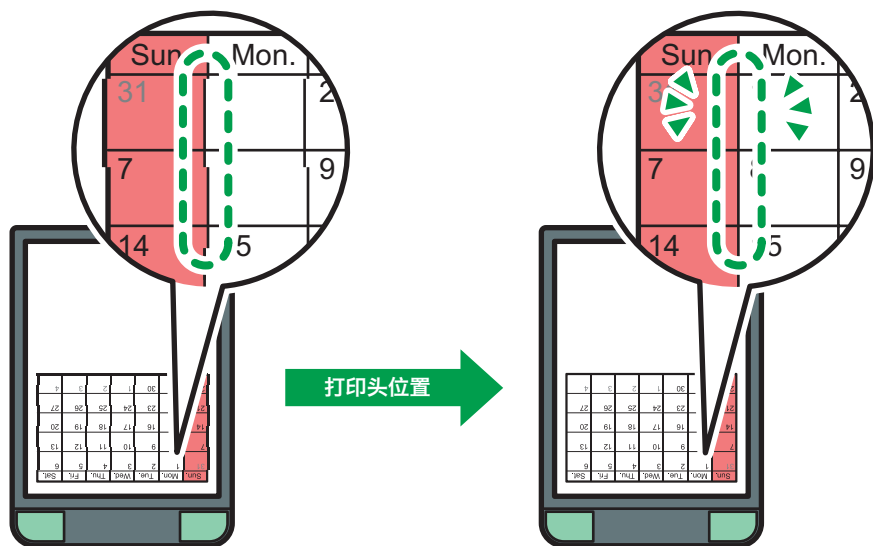
打印头冲洗开始。

当显示 “Maintenance in process...” 时，请等待。

6 按 [跳过] 键，直至主画面出现。

打印头位置

调整打印头。如果打印线条垂直错位或打印颜色模糊，请执行此操作。



DYX110

要检查调整值，请使用“Thick, Standard”、“T-shirt Fine”、“T-shirt Speed”或“T-shirt Vivid”设置打印测试图样。检查每个线条的调整值（A. B. C），并调整打印头的位置。如果调整值已设为“0”，则不必调整。将所有线条的调整值调至“0”。

1 将织物装入托盘。

2 按 [▼/菜单] 键。

3 按 [▲] 或 [▼/菜单] 键显示 [Maintenance]，然后按 [#输入] 键。

4 按 [▲] 或 [▼/菜单] 键显示 [Head Position]，然后按 [#输入] 键。

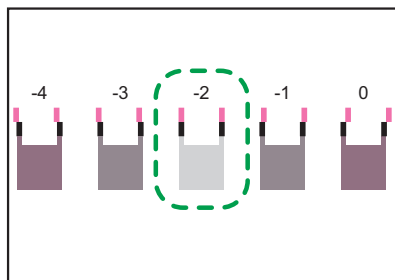
5 按 [▲] 或 [▼/菜单] 键显示 [Pr. Test Pattern]，然后按 [#输入] 键。

6 按 [▲] 或 [▼/菜单] 键选择目标的分辨率，然后按 [#输入] 键。

7 按 [开始] 键。

机器将打印测试图样，以便调整打印头位置。

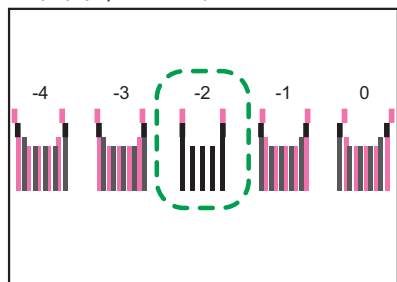
8 要确定调整值，请选择颜色最淡的方块（最接近白色），或者选择内部线条重叠形成单一颜色的方块。



DYX104

方块由双色线条组成，视线条重叠的情况，线条之间的（白色）空间可能着色，并且变暗。有时线条的颜色完全相同。

此图中，调整值为“-2”。

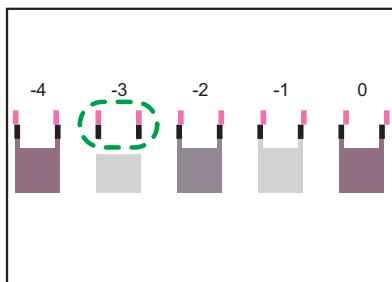


DYX105

- 如果无法确定调整值，请选择最直的垂直线之间的方块。

每条垂直线由上下两部分组成。如果打印头位置不对，垂直线会显示为上下断开的两条线。使得垂直线看起来不对齐。

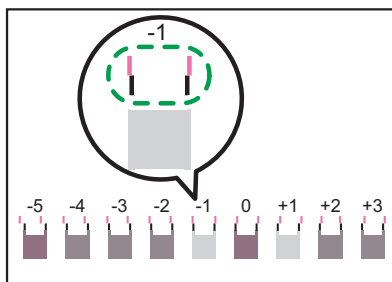
插图显示调整值为“-3”。



DYX106

- 如果仍然无法确定调整值，请检查线条到灰白方块左侧、右侧和双侧的偏差，然后选择线条偏差对称的方块。

插图显示调整值为“-1”。



DYX107

9 按 [▲] 或 [▼/菜单] 键显示 [Adjustment]，然后按 [#输入] 键。

10 按 [▲] 或 [▼/菜单] 键从第6步的分辨率中选择一种，然后按 [#输入] 键。

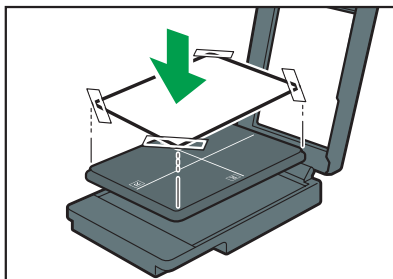
11 选择您需要调整的图案，然后按 [#输入] 键。

12 从第8步中选择一个最佳调整值输入，然后按 [#输入]。

13 按 [跳过] 键，直至主画面出现。

↓ 注

- 此功能也可用于纸张。在托盘上装入纸张时，用胶带将其与托盘各边固定，以避免纸张升起。



DTX111

您还需要调节托盘的高度。有关详细信息，请参见《操作说明书》中的“调节托盘高度”。

对位

检查完打印出来的测试样图后，请按照以下步骤调整在织物上打印的开始位置。

查看左、右、上、下边距，如果要移动打印位置，可对其进行调整。这一步通常并不必要。

1 将织物装入托盘。将织物与台面边角对齐。

2 按 [▼/菜单] 键。

3 按 [▲] 或 [▼/菜单] 键显示 [Maintenance]，然后按 [#输入] 键。

4 按 [▲] 或 [▼/菜单] 键显示 [Registration]，然后按 [#输入] 键。

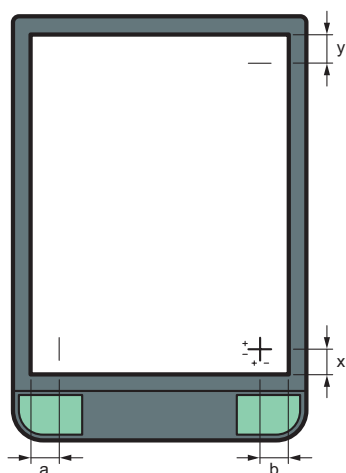
5 按 [▲] 或 [▼/菜单] 键显示 [Pr. Test Pattern]，然后按 [#输入] 键。

6 按 [开始] 键。

机器将打印测试图样，以便调整打印开始位置。
必要时根据打印的测试图样检查最佳调整值。

7 检查图中“a”、“b”或“x”、“y”的长度。

- **在水平方向调整打印位置时**
检查图中“a”、“b”的长度。要使打印的十字标记在刻度上朝“+”方向移动一级，[Read Direction] 的调整值应为“+1.0”。
- **在垂直方向调整打印位置时**
检查图中“x”、“y”的长度。要使打印的十字标记在刻度上朝“+”方向移动一级，[Feed Direction] 的调整值应为“+1.0”。



8 按 [▲] 或 [▼/菜单] 键显示 [Adjustment]，然后按 [#输入] 键。

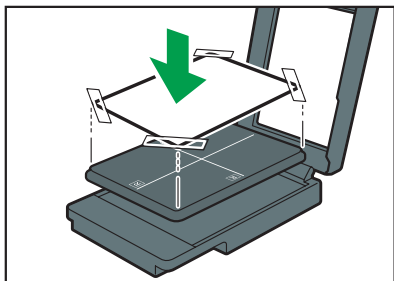
9 按 [▲] 或 [▼/菜单] 键在 [Read Direction] 中输入第8步得出的调整值 (-4.0到+4.0)，然后按 [#输入] 键。

10 按 [▲] 或 [▼/菜单] 键在 [Feed Direction] 中输入第9步得出的调整值 (-4.0到+4.0)，然后按 [#输入] 键。

11 按 [跳过] 键，直至主画面出现。

↓ 注

- 此功能也可用于纸张。在托盘上装入纸张时，用胶带将其与托盘各边固定，以避免纸张升起。



DYX111

您还需要调节托盘的高度。有关详细信息，请参见《操作说明书》中的“调节托盘高度”。

定期维护/清洁内部部件

定期维护

如果出现消息提示您执行定期维护，请清洁维护单元和打印头。即便未出现消息，执行定期维护也可解决图像质量问题。有关详细信息，请参见《维护指南》的“清洁维护单元”或“清洁打印头喷嘴”章节。

内部清洁

如果机器闲置超过三个月，请清洁机器内部。有关详细信息，请参见《操作说明书》“机器安装菜单”中的“使用 [Maintenance] 菜单”。

更换墨盒

准备墨盒

★重要信息

- 如果墨盒用完已经很长时间，将无法执行打印头维护。这可能导致打印机故障。
- 更换墨盒时，请勿推动右侧前盖板来插入墨盒。

请确保随时备有新墨盒。更换信息出现后，尽快更换墨盒。



准备新墨盒

如果显示屏出现□，表示油墨即将用完。准备安装新墨盒。



更换墨盒的时间

显示屏如果出现□或□，表示油墨已用完。更换□或□图标指示的颜色的新墨盒。

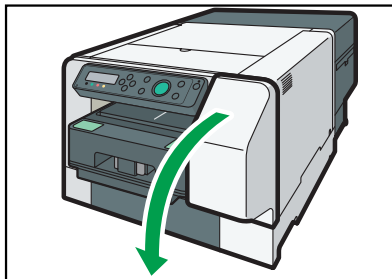
如果显示屏出现“Open Front Cover / Replace Ink Crtg”信息，且警报指示灯亮起红色，机器将停止工作。

更换墨盒的步骤

⚠注意

- 请将油墨和墨盒存放在儿童无法触及的地方。
- 如果墨水接触到眼睛，请立刻使用自来水冲洗。如有必要，请立即就医。
- 更换油墨时，请避免将油墨洒落在衣服上。如果油墨洒落在衣服上，请用冷水冲洗污渍区域。热水会使油墨渗入到纤维中，从而使污渍无法去除。
- 更换墨水时，请避免将墨水洒落在皮肤上。如果墨水洒落在皮肤上，请用肥皂和水彻底冲洗。
- 取出墨盒时，手部请勿靠近装有墨盒的区域。如果油墨洒落在手上，请用肥皂和水彻底冲洗。

- 1** 将墨盒从包装盒取出，然后打开右前盖。



DYX030

- 2** 取出空墨盒。

取出空墨盒时，请务必扶住机器，防止其移动。

3 确认墨盒的方向，然后将所有墨盒完全推入。

从左向右按照黑色、青色、品红色和黄色的顺序安装。

4 关闭右侧前盖板。

- 关闭右侧前盖板之前，请确保已将墨盒完全推入。
 - 机器开始向打印头内加墨。“Ready”信息出现之前，请勿使用机器。
-

↓ 注

- 如果打印机出现错误，请先排除故障，然后更换墨盒。
- 打印头填充期间，您可能会听到“咔哒”一声，这并非故障。

数码直喷印花机

RICOH Ri 100/

RICOH Ri 100 Pink/RICOH Ri 100 Green

用户指南

- 1 部件名称
- 2 在织物上打印
- 3 如果出现错误
- 4 如果对打印结果不满意
- 5 机器维护
- 6 更换耗材