



RICOH Ri 100/
RICOH Ri 100 Pink/RICOH Ri 100 Green

Руководство по обслуживанию

Перед началом эксплуатации продукта внимательно прочитайте данное руководство и сохраните его для дальнейшего использования.

В целях безопасной и правильной работы обязательно прочтите раздел "Техника безопасности" перед началом эксплуатации аппарата.

Содержание

Примечание.....	2
Набор технического обслуживания.....	3
Очистка блока обслуживания.....	4
Очистка сопел печатающих головок.....	7

⚠ ВНИМАНИЕ

- Держите чернила и емкость с чернилами в недоступном для детей месте.
- При попадании чернил в глаза сразу же промойте их в проточной воде. При необходимости обратитесь к врачу.
- В случае проглатывания чернил вызовите рвоту, выпив насыщенный солевой раствор. Немедленно обратитесь к врачу.
- При замене чернил избегайте их попадания на кожу. При попадании чернил на кожу тщательно промойте этот участок водой с мылом.

• Устанавливайте аппарат как можно ближе к электрической розетке. Это позволит быстро отключить кабель питания в экстренной ситуации.

• Не открывайте крышку во время работы аппарата. Такие действия могут привести к травме вследствие защемления кистей рук или пальцев.

Набор технического обслуживания

Для очистки внутренних деталей аппарата используйте комплект для технического обслуживания. Комплект для технического обслуживания включает следующие материалы:

- Инструмент для очистки
- Защитные очки
- Защитные перчатки
- Пипетка
- Раствор для очистки
- Абсорбирующая прокладка
- Палочка для чистки
- Чистящая салфетка
- Пакет для мусора

★ Важно

- В процессе очистки внутренних деталей аппарата используйте защитные очки и перчатки.
- После использования абсорбирующей прокладки, палочки для чистки и чистящей салфетки поместите их в мусорный пакет для одноразовых изделий, поставляемый в комплекте. По вопросам относительно утилизации абсорбирующей прокладки, палочки для чистки и чистящей салфетки обращайтесь к уполномоченному дилеру. Если вы выполняете утилизацию абсорбирующих прокладок самостоятельно, следуйте местным предписаниям об утилизации.
- Не касайтесь руками или одеждой абсорбирующей прокладки или защитных перчаток, испачканных чернилами. Это может привести к загрязнению ваших рук или одежды.

↓ Примечание

- Содержание набора для технического обслуживания может быть изменено без предварительного уведомления.

Очистка блока обслуживания

Если появится сообщение с предложением провести регулярное техническое обслуживание, очистите блок обслуживания.

1 Нажмите клавишу [▼/Menu].

2 Нажмите клавишу [▲] или [▼/Menu] для отображения [Maintenance], затем нажмите клавишу [#Enter].

3 Нажмите клавишу [▲] или [▼/Menu] для отображения пункта [Clean Maint Unit], затем нажмите клавишу [#Enter].

4 Когда отобразится сообщение "Press # to clean Maint Unit", нажмите клавишу [#Enter].

5 Когда отобразится сообщение "Open Top Cover to clean unit", откройте верхнюю крышку.

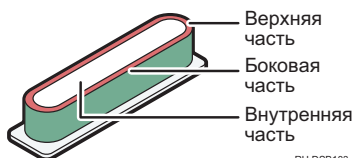
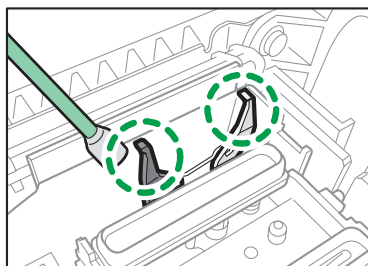
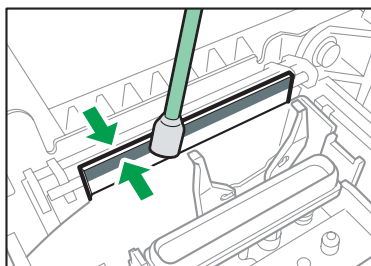
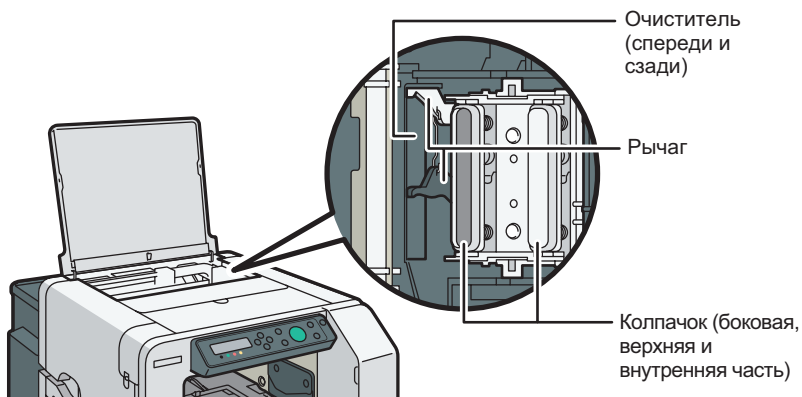
Блок обслуживания переместится в удобное для очистки положение.

★ Важно

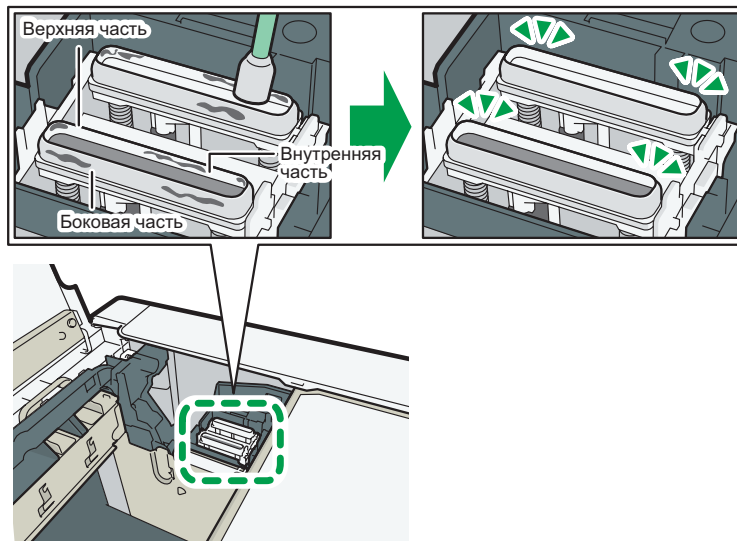
- Во время очистки блока обслуживания не касайтесь зубчатой резиновой ленты или туб с чернилами. Будьте осторожны, чтобы не зацепить кабели или тубы с чернилами рукавами одежды.

6 Протрите все загрязненные места в зоне, указанной на рисунке, палочкой для чистки, смоченной в специальном растворе для очистки.

Верхнюю часть колпачка (обозначенную на рисунке красным цветом) протирайте осторожно.



Протрите боковую, верхнюю и внутреннюю части колпачка до удаления отвердевших чернил.



RU DSB101

В предоставляемых видео-инструкциях также объясняется, как очистить блок обслуживания. Для получения подробных сведений см. веб-сайт производителя.

★ Важно

- Для очистки блока обслуживания нельзя использовать чистящую салфетку. Вместо нее пользуйтесь палочкой для чистки.
- При очистке блока обслуживания будьте осторожны, чтобы не уронить палочку для чистки в аппарат.

7 После очистки блока обслуживания закройте верхнюю крышку.

После перезагрузки аппарата начинается очистка головок, затем устройство возвращается в обычное состояние.

★ Важно

- Если вы не прочистили сопла печатающей головки, прочистите их сейчас.

Очистка сопел печатающих головок

⚠ ВНИМАНИЕ

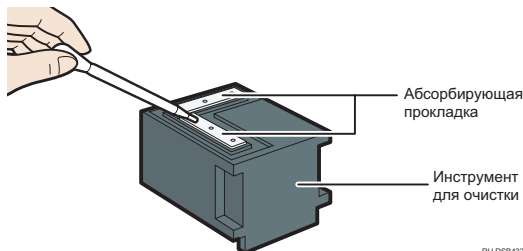
- Не опускайте руки внутрь аппарата во время автоматической чистки сопел печатающей головки. Пальцы могут застрять в аппарате, что может стать причиной травмы.

Если появится сообщение с предложением провести регулярное техническое обслуживание, очистите печатающую головку.

1 Прикрепите две абсорбирующие прокладки к инструменту для очистки, затем смочите их раствором для очистки с помощью пипетки.

Нажимайте на колпачок пипетки так, чтобы втянуть раствор для очистки до отметки "2" в пипетке. Используйте по половине этого объема раствора на каждую абсорбирующую прокладку.

Смачивая абсорбирующую прокладку раствором, убедитесь, что она стала полностью влажной.



2 Нажмите клавишу [▼/Menu].

3 Нажмите клавишу [▲] или [▼/Menu] для отображения пункта [Maintenance], затем нажмите клавишу [#Enter].

4 Нажмите клавишу [▲] или [▼/Menu] для отображения пункта [Auto Head Maint.], затем нажмите клавишу [#Enter].

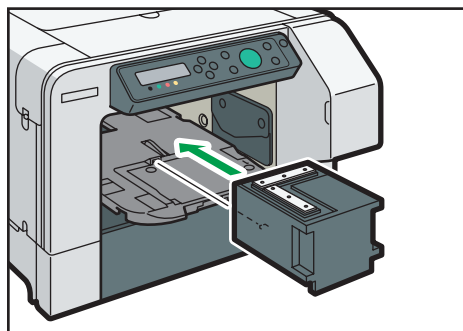
Печатающие головки переместятся в удобное для очистки положение.

5 Когда отобразится сообщение "Press # to start Auto Head Maint.", нажмите клавишу [#Enter].

6 Когда отобразится сообщение "Remove Tray", извлеките съемный фиксатор материала.

7 Когда отобразится сообщение "Set Maint. Kit Press Start key", прикрепите инструмент для очистки к подставке для съемного фиксатора материала.

Задвиньте инструмент для очистки назад до щелчка.



DSA104

8 Нажмите клавишу [Пуск].

Очистка сопел печатающих головок начнется автоматически. Этот процесс займет 10-15 минут.

9 Когда отобразится сообщение "Remove Maint Kit Press Start key", отсоедините инструмент для очистки и нажмите клавишу [Пуск].

Аппарат вернется в обычное состояние.

↓ Примечание

- **Абсорбирующие прокладки нельзя использовать повторно. После использования прокладок поместите их в мусорный пакет для одноразовых изделий, поставляемый в комплекте. По вопросам относительно утилизации абсорбирующих прокладок обращайтесь к уполномоченному дилеру. Если вы выполняете утилизацию абсорбирующих прокладок самостоятельно, следуйте местным предписаниям об утилизации.**
- **Если вы не очистили блок обслуживания, приступите к его очистке.**

RICOH

RICOH Ri 100/
RICOH Ri 100 Pink/RICOH Ri 100 Green

Руководство по обслуживанию