



## دليل الإعداد

١ إعداد الماكينة



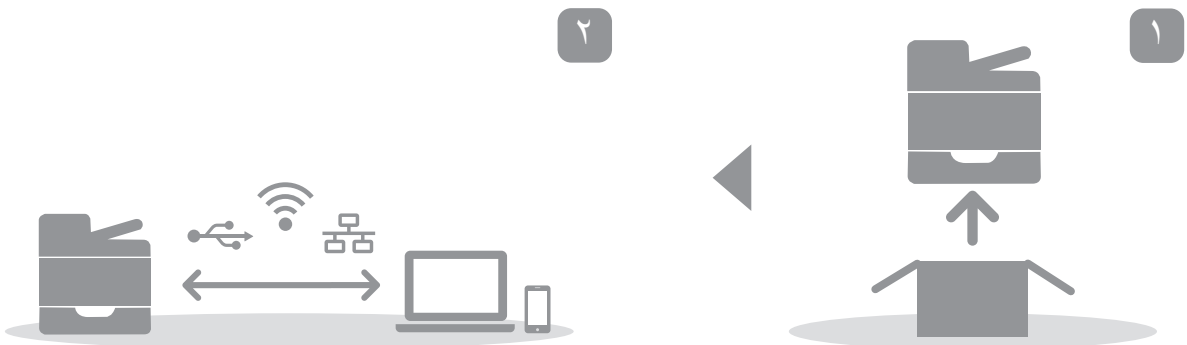
٢ تثبيت البرنامج



٣ إعدادات الفاكس

إعدادات المسح الضوئي

صفحة لوحة التحكم





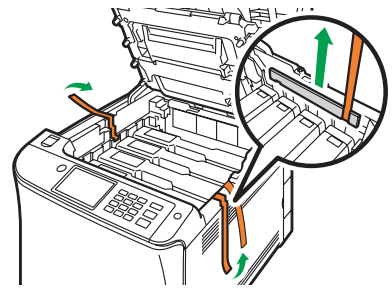
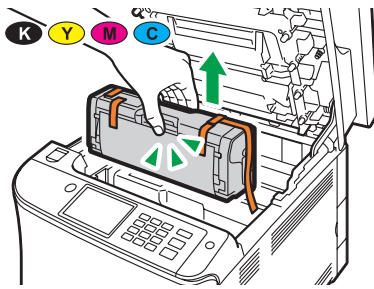
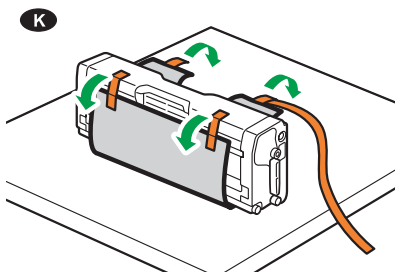
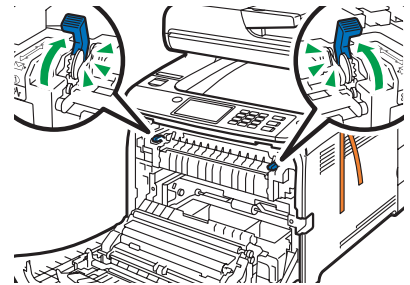
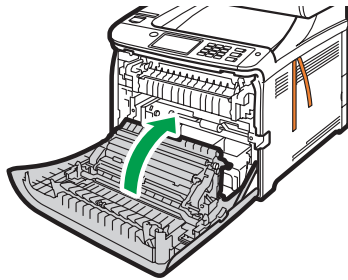
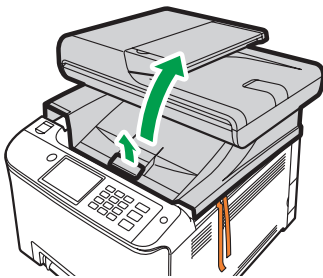
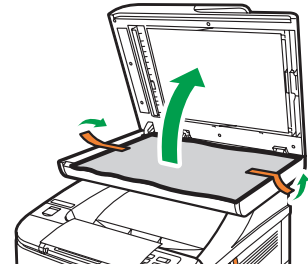
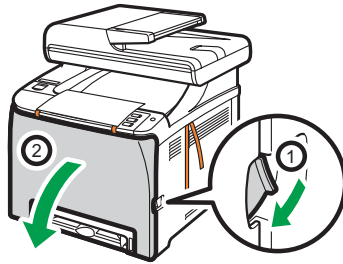
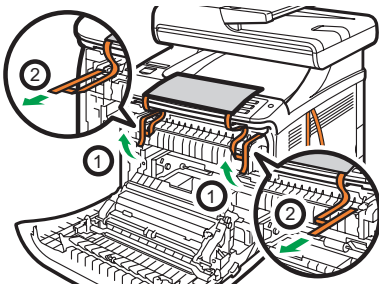
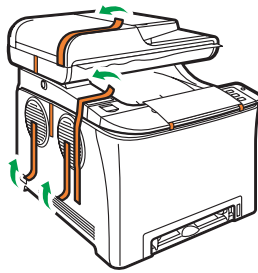
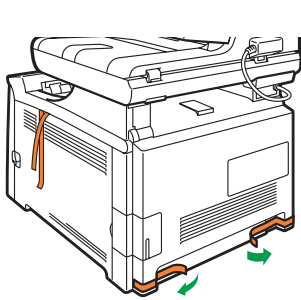
24 cm (9.5 inches)  
10 cm (4.0 inches)  
70 cm (27.6 inches)  
20 cm (7.9 inches)  
20 cm (7.9 inches)

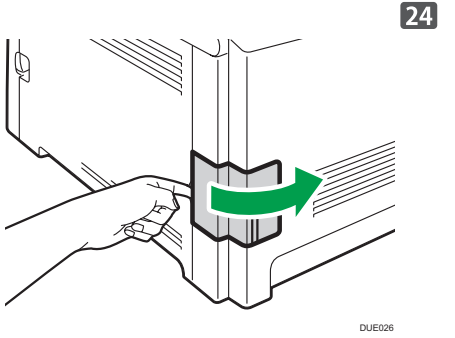
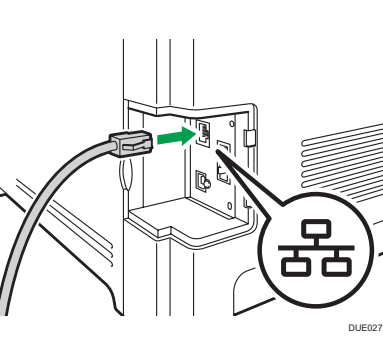
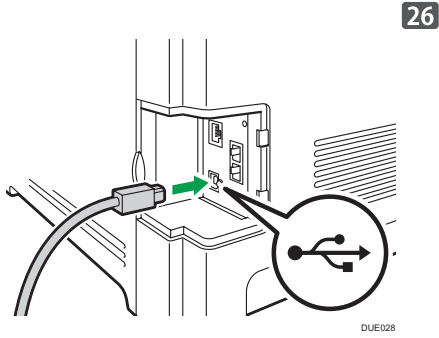
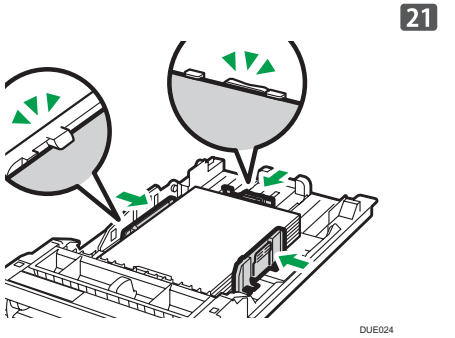
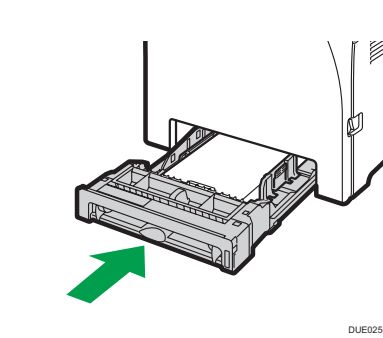
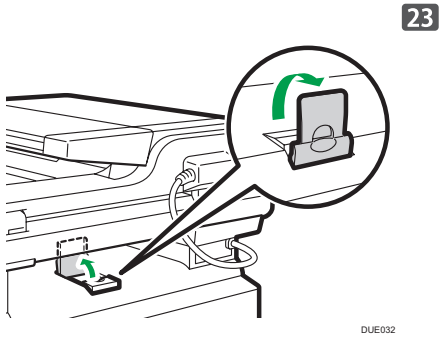
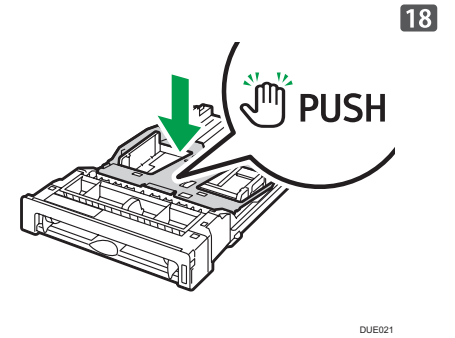
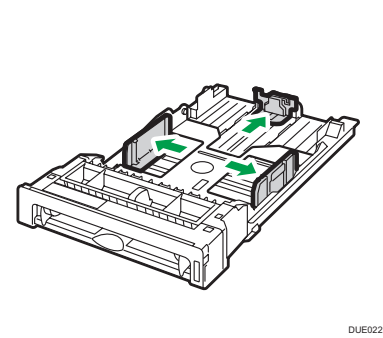
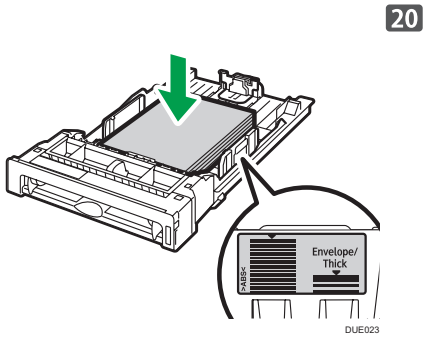
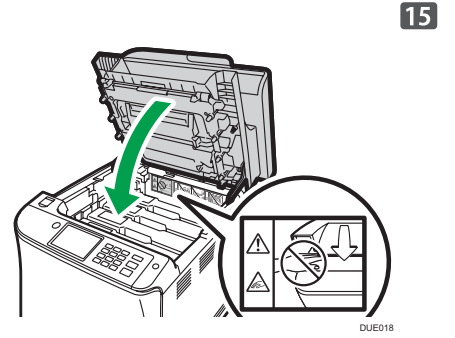
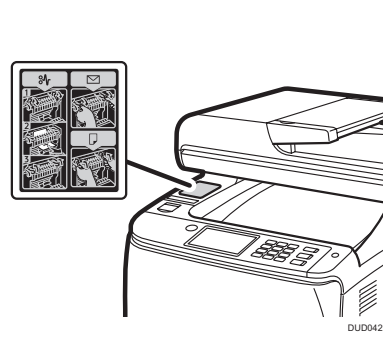
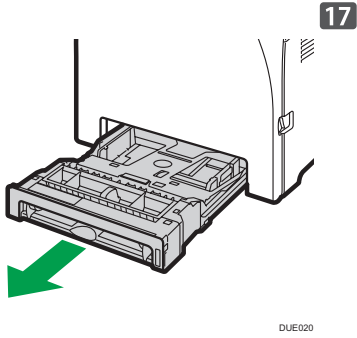
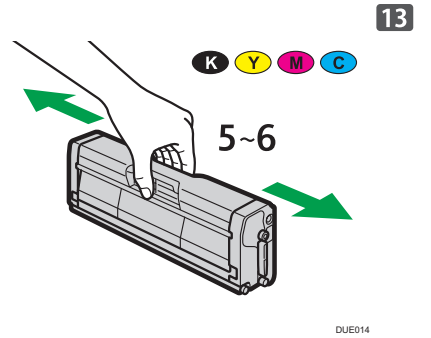
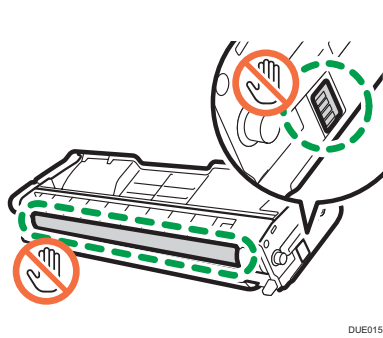
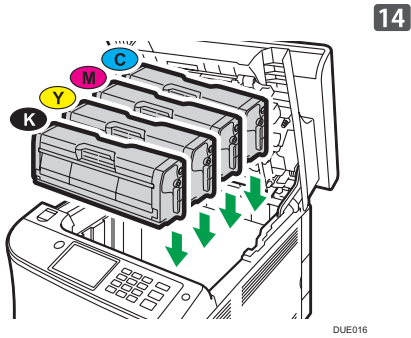
10°C 50°F min. 32°C 89.6°F max.  
15 min. 80% max.

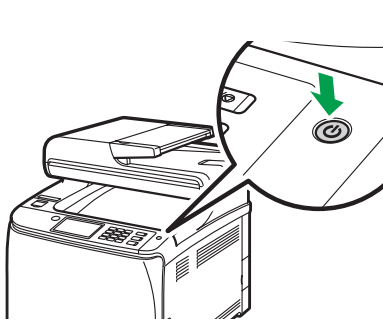
29kg/64lb  
30.0kg/66.2lb

مصدر الطاقة  
١٢٧ - ١٢٠ فولت، ٦٠ كيلو هرتز، ١١ أمبير  
٢٢٠ - ٢٤٠ فولت، ٦٠/٥٠ كيلو هرتز، ٦ أمبير

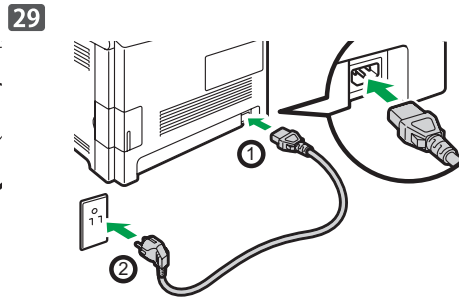
DUE001 DUE163



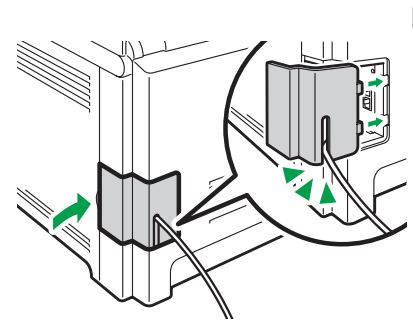




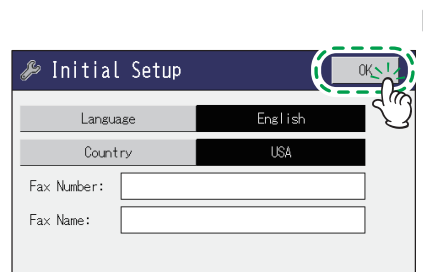
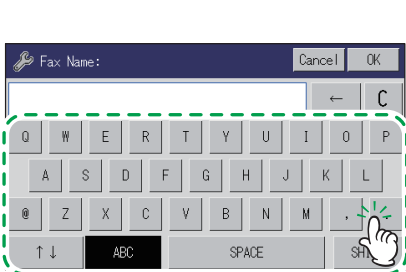
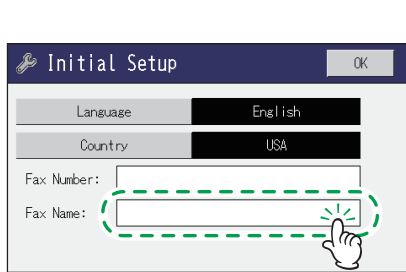
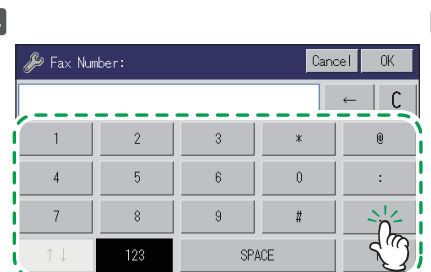
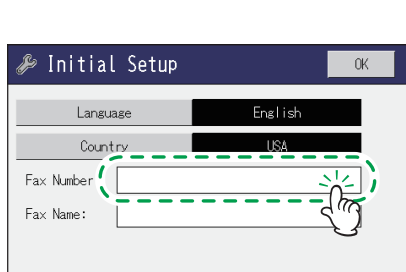
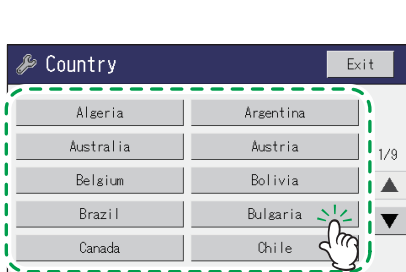
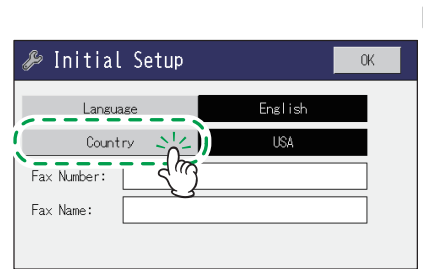
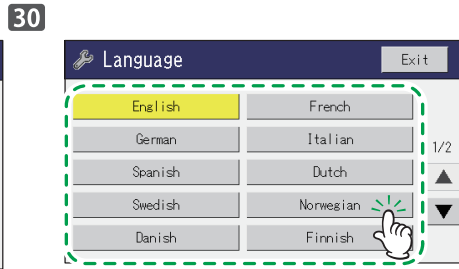
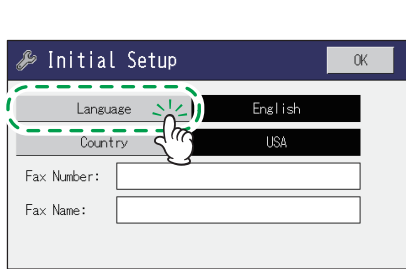
DUE031



DUE030



DUE029



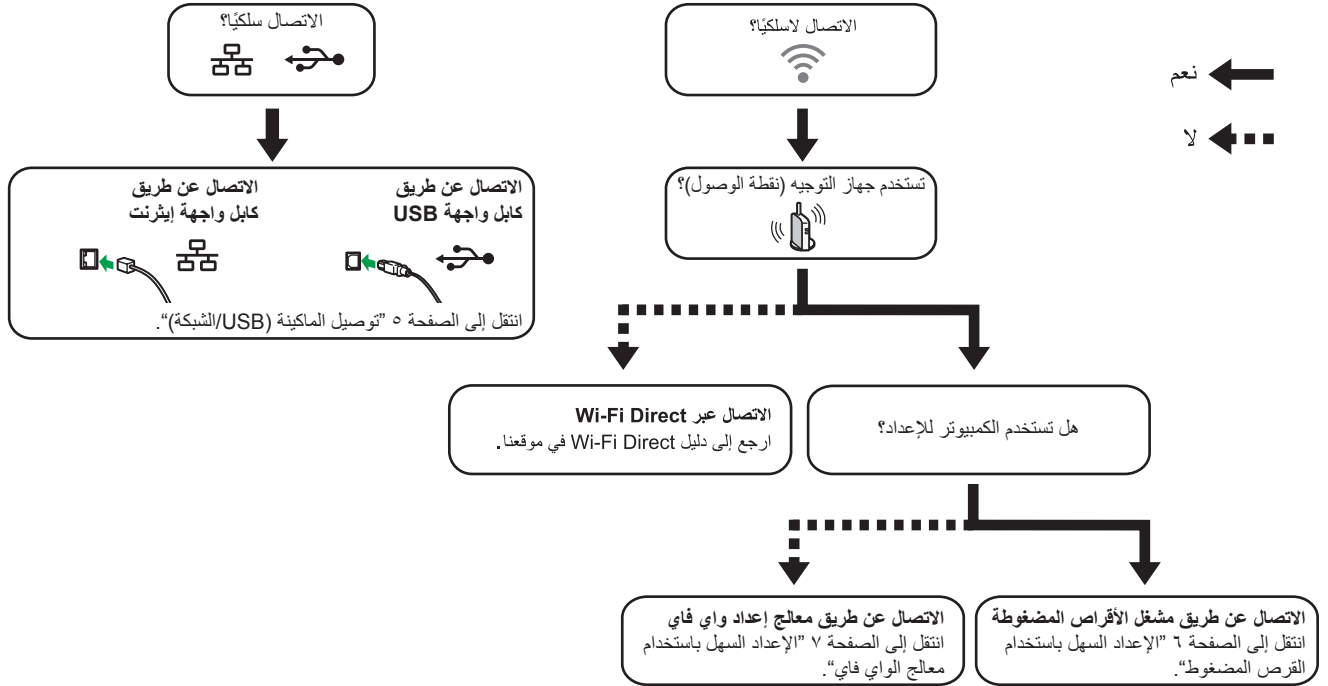
قم بتنصيب البرنامج لاستخدام الماكينة. 

انتقل إلى الصفحة ٤ "٢. تثبيت البرنامج". لنظام التشغيل X، انظر دليل المستخدم في القرص المضغوط المصاحب أو موقعنا على الويب.



### افحص كيفية توصيل جهاز الكمبيوتر

حدد كيفية توصيل جهاز الكمبيوتر الخاص بك وفقا لبيئة الاتصال الخاصة بنظامك.



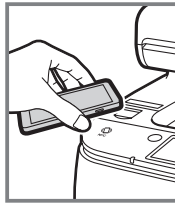
DUE035

- يمكنك استخدام كل من مشغل الأقراص المضغوطة ومعالج إعداد Wi-Fi لتكوين الإعدادات اللاسلكية للماكينة.
- للاتصال باستخدام زر WPS، انتقل إلى صفحة رقم ٨ "الإعداد السهل باستخدام زر WPS".
- للاتصال باستخدام كود التعريف الشخصي (PIN)، انتقل إلى صفحة رقم ٩ "الإعداد السهل باستخدام كود رقم التعريف الشخصي (PIN)".
- للإعداد اليدوي، انظر دليل المستخدم في القرص المضغوط المتوفر أو على موقعنا الإلكتروني.
- عندما يتم تمكين وظيفة Wi-Fi Direct، يتم التعرف على أي جهاز متوافق مع Wi-Fi Direct كراوتر (نقطة وصول)، ويصبح الاتصال المباشر بين الأجهزة المتوافقة مع Wi-Fi Direct ممكناً. عند الاتصال باستخدام وظيفة Wi-Fi Direct، لا يمكنك الاتصال بالإنترنت في نفس الوقت.

### استخدام الماكينة من أحد الأجهزة الذكية Android iOS

#### كيفية استخدام تاج NFC (لأجهزة الأندرويد الذكية فقط)

١. قم بتكوين اتصال الشبكة للماكينة لمعرفة التفاصيل، انظر الصفحة ٦ "توصيل الماكينة عبر Wi-Fi".
٢. بعد إجراء مسح ضوئي لرمز QR التالي بالهاتف الذكي، ابحث عن تطبيق "RICOH SP C260 series Scan" أو "RICOH Smart Device Connector" وقم بتنزيل أحدهما من الموقع الذي يظهر.
٣. ابدأ تشغيل "RICOH SP C260 series Scan" أو "RICOH Smart Device Connector"، واكتب معلومات شبكة الماكينة على تاج NFC باستخدام التطبيق.
٤. قم بإجراء عملية الطباعة من خلال لمس تاج NFC من "RICOH Smart Device Connector" أو قم بإجراء المسح الضوئي من "RICOH SP C260 series Scan".



#### كيفية استخدام الماكينة من أحد الأجهزة الذكية

- من تطبيقات الأجهزة الذكية، يمكنك استخدام وظائف الماكينة التالية:
- إرسال مستندات أو صور ممسوحة ضوئياً من الماكينة إلى الجهاز الذكي
- طباعة مستندات وصور مخزنة على الجهاز الذكي



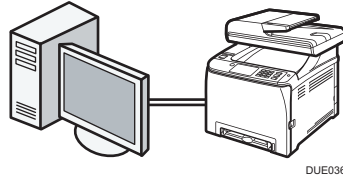
- بعد إجراء مسح ضوئي لرمز QR التالي بالهاتف الذكي، ابحث عن تطبيق "RICOH SP C260 series Scan" أو "RICOH Smart Device Connector" وقم بتنزيل أحدهما من الموقع الذي يظهر.

iOS

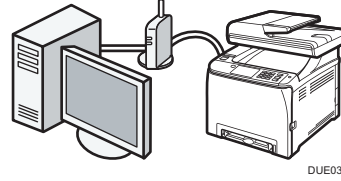


أندرويد



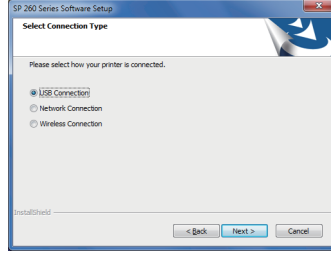


DUE036



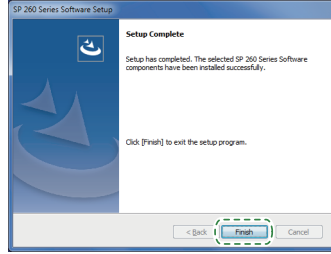
DUE037

٥. اختر [اتصال USB] [USB Connection] أو [اتصال الشبكة] [Network Connection] وفقا لبيئة الاتصال أو جهازك.



٦. اتبع التعليمات في معالج الإعداد.

٧. انقر على [انتهى] [Finish] في مربع حوار [اكتمل الإعداد] [Setup Complete]. إذا نتهك برنامج التثبيت إلى إعادة تشغيل الوندوز، فأعد تشغيل جهاز الكمبيوتر.



الإعداد اكتمل.

← لاستخدام وظيفة الفاكس، قم بتكوين الإعدادات في الصفحة ١٠ "٣. إعدادات الفاكس".

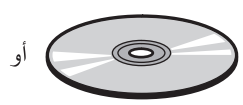
### ملاحظة

- العناصر التالية ضرورية لإعداد اتصال سلكي.
- كابل واجهة USB أو كابل واجهة إيثرنت
- قرص مضغوط مع الماكينة
- لتثبيت البرنامج لاتصال الشبكة، يمكن استخدام التثبيت السريع والتثبيت اليدوي.
- باستخدام التثبيت اليدوي، يمكنك تحديد البيانات المراد تثبيتها حسبما تفضل.

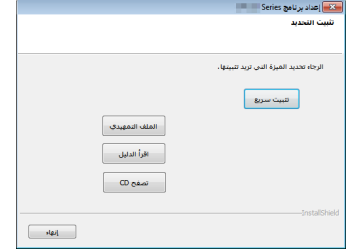
١. قم بتشغيل جهاز الكمبيوتر.

٢. ضع القرص المضغوط المتوفر في مشغل القرص المضغوط بجهاز الكمبيوتر.

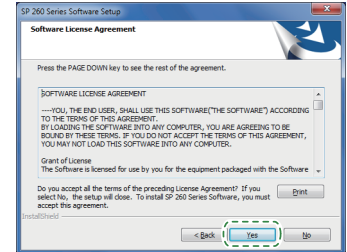
إذا لم يكن جهاز الكمبيوتر الخاص بك مزودًا بمشغل أقراص مضغوطة، فقم بتنزيل ملف إعداد من موقعنا الإلكتروني.

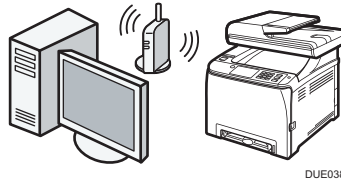


٣. انقر على [تثبيت سريع] [Quick Install].

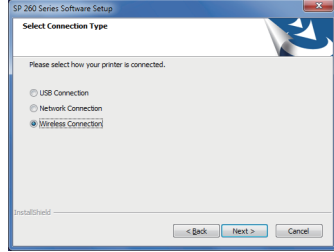


٤. تظهر اتفاقية ترخيص البرنامج في مربع حوار [اتفاقية ترخيص البرنامج] [Software License Agreement]. بعد قراءة الاتفاقية، انقر على [موافق] [Yes].





٥. اختر [اتصال لاسلكي] [Wireless Connection].



الإعداد السهل باستخدام القرص المضغوط

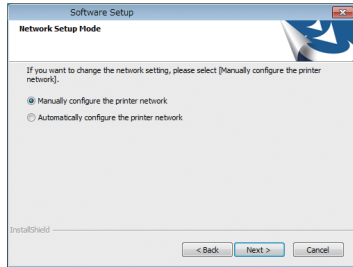
باستخدام مشغل الأقراص المضغوطة المرفق مع هذه الماكينة، يمكنك تثبيت برنامج التشغيل من جهاز الكمبيوتر وتكوين إعدادات LAN اللاسلكية لهذه الماكينة.

ملاحظة

- العناصر التالية ضرورية لإعداد اتصال لاسلكي.
- كابل واجهة USB
- يلزم استخدام كابل الواجهة USB لتحديث إعدادات هذه الماكينة عند تثبيتها أو تغيير إعدادات LAN اللاسلكية في بيئتك. راجع الخطوة ٦ لتوصيل الكمبيوتر بهذه الماكينة.
- رواوتر (نقطة الوصول)
- قرص مضغوط مع الماكينة
- لتثبيت البرنامج، يمكن استخدام التثبيت السريع والتثبيت اليدوي. باستخدام التثبيت اليدوي، يمكنك تحديد البيانات المراد تثبيتها حسبما تفضل.

٦. حدد [تكوين شبكة الطابعة يدويًا] [Manually configure the printer network] عند تثبيت هذه الماكينة.

قم بتوصيل الكمبيوتر وهذه الماكينة باستخدام كابل USB. حدد [تكوين شبكة الطابعة تلقائيًا] عند الانتهاء من تكوين إعدادات LAN اللاسلكية لهذه الماكينة.



١. قم بتشغيل جهاز الكمبيوتر.

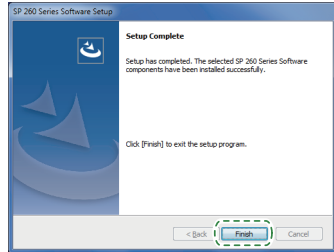
٢. ضع القرص المضغوط المتوفر في مشغل القرص المضغوط بجهاز الكمبيوتر.

إذا لم يكن جهاز الكمبيوتر الخاص بك مزودًا بمشغل أقراص مضغوطة، فقم بتنزيل ملف إعداد من موقعنا الإلكتروني.



٧. اتبع التعليمات في معالج الإعداد.

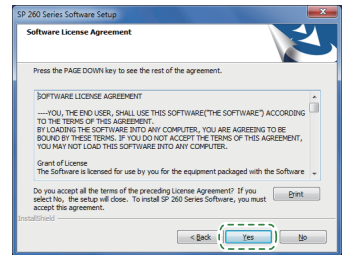
٨. انقر على [انتهى] [Finish] في مربع حوار [اكتمل الإعداد] [Setup Complete]. إذا تبهك برنامج التثبيت إلى إعادة تشغيل الوندوز، فأعد تشغيل جهاز الكمبيوتر.



٣. انقر على [تثبيت سريع] [Quick Install].



٤. تظهر اتفاقية ترخيص البرنامج في مربع حوار [اتفاقية ترخيص البرنامج] [Software License Agreement]. بعد قراءة الاتفاقية، انقر على [موافق] [Yes].



الإعداد اكتمل.

← للاتصال باستخدام معالج إعداد الواي فاي، انتقل إلى صفحة رقم ٧ "الإعداد السهل باستخدام معالج الواي فاي".

← للاتصال باستخدام زر WPS، انتقل إلى صفحة رقم ٨ "الإعداد السهل باستخدام زر WPS".

← للاتصال باستخدام كود التعريف الشخصي (PIN)، انتقل إلى صفحة رقم ٩ "الإعداد السهل باستخدام كود رقم التعريف الشخصي (PIN)".

← للاتصال باستخدام Wi-Fi Direct، انظر دليل Wi-Fi Direct في موقعنا الإلكتروني.



## الإعداد السهل باستخدام معالج الواي فاي

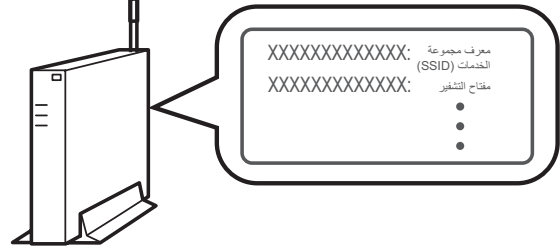
من لوحة التحكم بهذه الماكينة، يمكنك أيضاً تكوين إعدادات LAN اللاسلكية لهذه الماكينة.

### ملاحظة

العنصر التالي ضروري لإعداد اتصال لاسلكي.  
• روتر (نقطة الوصول)

### التحقق من معرف مجموعة الخدمات (SSID) ومفتاح التشفير

قد يكون معرف مجموعة الخدمات (SSID) ومفتاح التشفير للراوتر (نقطة الوصول) مطبوعاً على ملصق مثبت على الراوتر (نقطة الوصول). لمزيد من التفاصيل عن معرف مجموعة الخدمات (SSID) ومفتاح التشفير، ارجع إلى دليل الراوتر (نقطة الوصول).



DSG099

تأكد من معرف مجموعة الخدمات (SSID) ومفتاح التشفير، واكتبهما على المساحة الفارغة الموضحة أدناه.

معرف مجموعة الخدمات (SSID):

مفتاح التشفير:

تكوين الإعدادات باستخدام لوحة التحكم

### هام

- قبل القيام بالإجراء التالي، ثبت برنامج تشغيل الطابعة وفقاً للإجراءات على الصفحة رقم ٥ "توصيل الماكينة (USB/الشبكة)".
- تأكد من عدم توصيل كابل الإنترنت بالماكينة.

١. تحقق من أن الراوتر (نقطة الوصول) تعمل بشكل صحيح.

٢. اضغط على [إعداد].



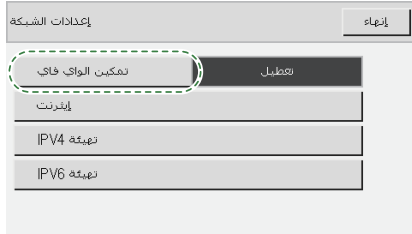
٣. اضغط على [إعدادات الشبكة].



٤. إذا طلب منك إدخال كلمة المرور، أدخل كلمة المرور باستخدام مفاتيح الأرقام، ثم اضغط على [موافق].

كلمة مرور الوصول إلى قائمة [إعدادات الشبكة] يمكن أن تكون محددة بكلمة [تأمين أدوات المسؤول] تحت قائمة [أدوات المسؤول].

٥. اضغط على [تمكين الواي فاي].



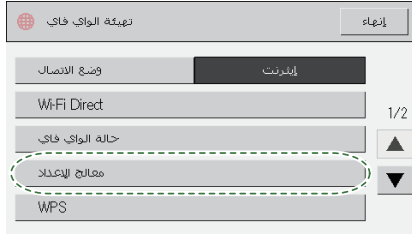
٦. اضغط على [تمكين].

٧. قم بإيقاف تشغيل الماكينة، ثم أعد تشغيلها.

٨. اضغط على أيقونة LAN اللاسلكية.



٩. اضغط على [معالج الإعداد].



١٠. إذا طلب منك إدخال كلمة المرور، أدخل كلمة المرور باستخدام مفاتيح الأرقام، ثم اضغط على [موافق].

كلمة مرور الوصول إلى قائمة [تهيئة الواي فاي] يمكن أن تكون محددة بكلمة [تأمين أدوات المسؤول] تحت قائمة [أدوات المسؤول].

١١. اضغط على SSID في الراوتر (نقطة الوصول) من قائمة SSID التي تم البحث عنها.

١٢. أدخل مفتاح التشفير باستخدام مفاتيح الأرقام، ثم اضغط على [اتصال].

- لجملة المرور، يمكنك إدخال إما ٨ إلى ٦٣ حرفاً من حروف ASCII (0x7e-0x20) أو ٦٤ رقماً عشرياً سداسياً (0-9، A-F، a-f).
- لمزيد من التفاصيل حول التحقق من مفتاح التشفير، انظر "التحقق من معرف مجموعة الخدمات ومفتاح التشفير".

١٣. تحقق من النتيجة.

الاتصال قد نجح:

تظهر رسالة "متصل بنقطة اتصال".

الاتصال قد فشل:

تظهر رسالة "فشل الاتصال بنقطة الاتصال".

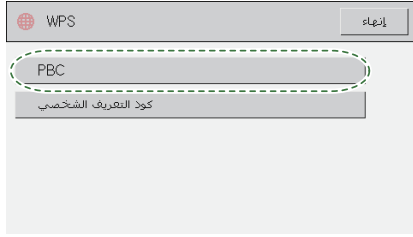
تحقق من التكوين الخاص بالراوتر (نقطة الوصول)، ثم جرب الاتصال مرة أخرى.

١٤. اكتمال تكوين إعدادات الواي فاي.

١٠. إذا طلب منك إدخال كلمة المرور، أدخل كلمة المرور باستخدام مفاتيح الأرقام، ثم اضغط على [موافق].

كلمة مرور الوصول إلى قائمة [تهيئة الواي فاي] يمكن أن تكون محددة بكلمة [تأمين أدوات المسؤول] تحت قائمة [أدوات المسؤول].

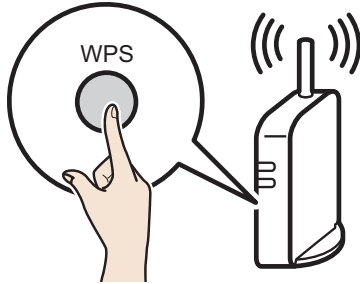
١١. اضغط على [PBC].



١٢. اضغط على [اتصال].

تظهر رسالة "الرجاء الانتظار دقيقتين"، وتبدأ الماكينة في الاتصال بطريقة PBC.

١٣. اضغط على زر WPS على الراوتر (نقطة الوصول) في خلال دقيقتين.



CHV607

• لمزيد من التفاصيل حول كيفية استخدام زر WPS، راجع الدلائل الخاصة بالراوتر (نقطة الوصول).

١٤. تحقق من النتيجة.

الاتصال قد نجح:

تظهر رسالة "متصل بنقطة اتصال".

اضغط على [موافق] للعودة إلى الشاشة المعروضة في الخطوة ١١، ثم اضغط على مفتاح [الصفحة الرئيسية] للعودة إلى الشاشة الأولية.

الاتصال قد فشل:

تظهر رسالة "فشل الاتصال بنقطة الاتصال".

اضغط على [موافق] للعودة إلى الشاشة المعروضة في الخطوة ١١. تحقق من التكوين الخاص بالراوتر (نقطة الوصول)، ثم جرب الاتصال مرة أخرى.

١٥. اكتمال تكوين إعدادات الواي فاي.

- قبل القيام بالإجراء التالي، ثبت برنامج تشغيل الطابعة وفقا للإجراءات على الصفحة رقم ٥ "توصيل الماكينة (USB/الشبكة)".
- تأكد من عدم توصيل كابل الإنترنت بالماكينة.
- في الخطوات ١٢ إلى ١٤، قم بتكوين كل إعداد في خلال دقيقتين.

- العنصر التالي ضروري لإعداد اتصال لاسلكي.
- راوتر (نقطة الوصول)

١. تحقق من أن الراوتر (نقطة الوصول) تعمل بشكل صحيح.

٢. اضغط على [إعداد].



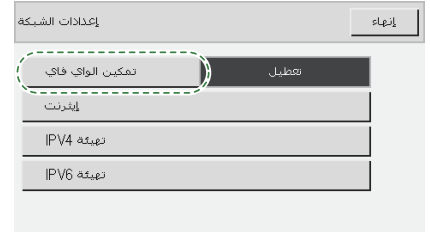
٣. اضغط على [إعدادات الشبكة].



٤. إذا طلب منك إدخال كلمة المرور، أدخل كلمة المرور باستخدام مفاتيح الأرقام، ثم اضغط على [موافق].

كلمة مرور الوصول إلى قائمة [إعدادات الشبكة] يمكن أن تكون محددة بكلمة [تأمين أدوات المسؤول] تحت قائمة [أدوات المسؤول].

٥. اضغط على [تمكين الواي فاي].



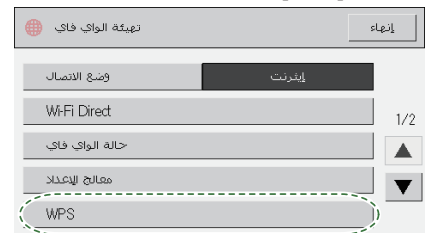
٦. اضغط على [تمكين].

٧. قم بإيقاف تشغيل الماكينة، ثم أعد تشغيلها.

٨. اضغط على أيقونة LAN اللاسلكية.



٩. اضغط على [WPS].



## الإعداد السهل باستخدام كود رقم التعريف الشخصي (PIN)

★ هام

- قبل القيام بالإجراء التالي، ثبت برنامج تشغيل الطابعة وفقا للإجراءات على الصفحة رقم ٥ "توصيل الماكينة (USB/الشبكة)".
- تأكد من عدم توصيل كابل الإنترنت بالماكينة.
- في الخطوات ١٥ إلى ١٧، قم بتكوين كل إعداد في خلال دقيقتين.

↓ ملاحظة

- لبدء اتصال باستخدام رمز التعريف الشخصي (PIN)، استخدم جهاز كمبيوتر متصل بالراوتر (نقطة الوصول).
- العنصر التالي ضروري لإعداد اتصال لاسلكي.
- رواوتر (نقطة الوصول)

١. تحقق من أن الراوتر (نقطة الوصول) تعمل بشكل صحيح.

٢. افتح نافذة تكوين رمز التعريف الشخصي (PIN) (صفحة ويب للراوتر (نقطة الوصول) على جهاز الكمبيوتر الخاص بك.



٣. اضغط على [إعداد].



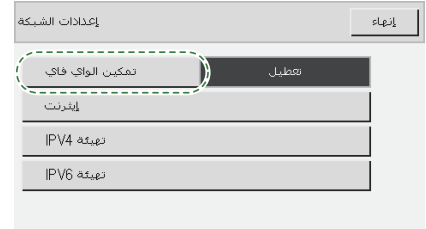
٤. اضغط على [إعدادات الشبكة].



٥. إذا طلب منك إدخال كلمة المرور، أدخل كلمة المرور باستخدام مفاتيح الأرقام، ثم اضغط على [موافق].

كلمة مرور الوصول إلى قائمة [إعدادات الشبكة] يمكن أن تكون محددة بكلمة [تأمين أدوات المسؤول] تحت قائمة [أدوات المسؤول].

٦. اضغط على [تمكين الواي فاي].



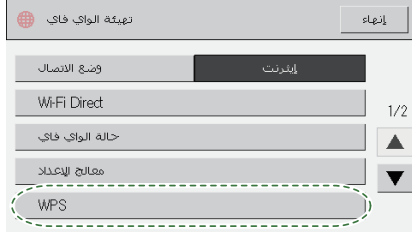
٧. اضغط على [تمكين].

٨. قم بإيقاف تشغيل الماكينة، ثم أعد تشغيلها.

٩. اضغط على أيقونة LAN اللاسلكية.



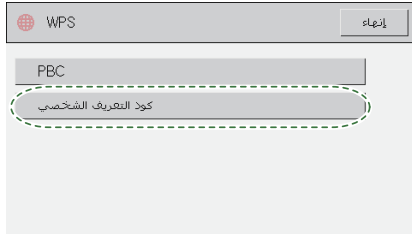
١٠. اضغط على [WPS].



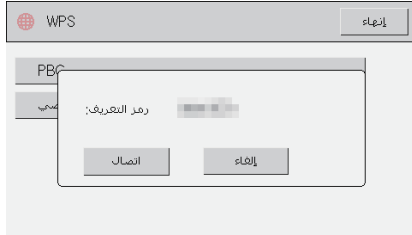
١١. إذا طلب منك إدخال كلمة المرور، أدخل كلمة المرور باستخدام مفاتيح الأرقام، ثم اضغط على [موافق].

كلمة مرور الوصول إلى قائمة [تهيئة الواي فاي] يمكن أن تكون محددة بكلمة [تأمين أدوات المسؤول] تحت قائمة [أدوات المسؤول].

١٢. اضغط على [كود التعريف الشخصي].



١٣. تحقق من رمز التعريف الشخصي (PIN).



اكتب رمز التعريف الشخصي إذا كنت قد نسيت.

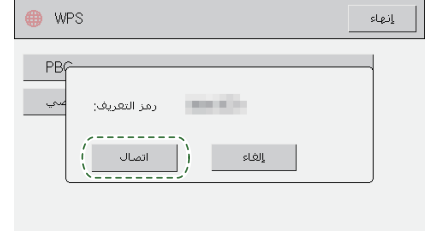
١٤. أدخل رمز التعريف الشخصي (PIN) للجهاز (٨ أرقام) على صفحة الويب الخاصة بالراوتر (نقطة الوصول). (صفحة الويب التي تم الوصول إليها في الخطوة ٢)



١٥. قم بتنفيذ نظام رقم التعريف الشخصي (PIN) WPS من صفحة الويب الخاصة بالراوتر (نقطة الوصول).



### ١٦. اضغط على [اتصال].



تظهر رسالة "الرجاء الانتظار دقيقتين" ويبدأ الاتصال بطريقة رمز التعريف الشخصي (PIN).

### ١٧. تحقق من النتيجة.

الاتصال قد نجح:

تظهر رسالة "متصل بنقطة اتصال".

اضغط على [موافق] للعودة إلى الشاشة المعروضة في الخطوة ١٢، ثم اضغط على مفتاح [الصفحة الرئيسية] للعودة إلى الشاشة الأولية.

الاتصال قد فشل:

تظهر رسالة "فشل الاتصال بنقطة الاتصال".

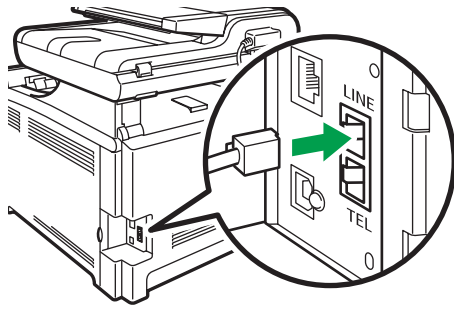
اضغط على [موافق] للعودة إلى الشاشة المعروضة في الخطوة ١٢. تحقق من التكوين الخاص بالراوتر (نقطة الوصول)، ثم جرب الاتصال مرة أخرى.

### ١٨. اكتمال تكوين إعدادات الواي فاي.

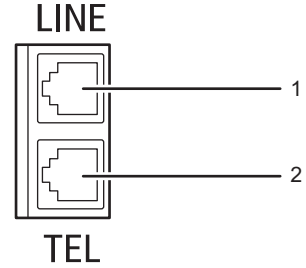
## ٣. إعدادات الفاكس

### الاتصال

قم بتوصيل كابل الهاتف بمنفذ الخط "LINE".  
في حالة استخدام هاتف خارجي، قم بتوصيل الهاتف بمنفذ الهاتف "TEL".



DUE041

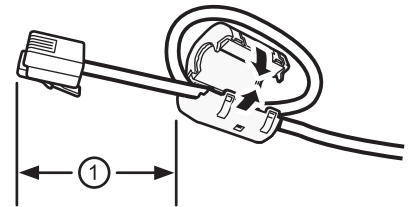


DUE040

### ١. منفذ الخط

### ٢. منفذ الهاتف الخارجي

إذا قمت بتوصيل كابل وحدات بموصل الواجهة الخطي G3 (تناظري)، فقم بإنشاء عقدة ٣ سم (١,٢ بوصة) (١) من طرف كابل الوحدات (جانب الاتصال بالماكينة) وقم بإرفاق الحلقة الحديدية المضمنة بالعقدة كما هو موضح.



DVD001

## تحديد نوع خط الهاتف ونوع اتصال شبكة الهاتف

١. اضغط على [إعداد].

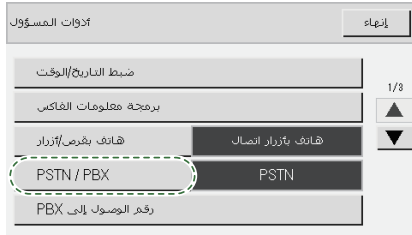


٤. اضغط على [هاتف بقرص/أزرار].



٥. اضغط على نوع خط الهاتف المناسب للخدمة الهاتفية.

٦. اضغط على [PSTN / PBX].



٧. اضغط على [PSTN] أو [PBX].

٨. اضغط على مفتاح [الصفحة الرئيسية] للرجوع إلى الشاشة الأولية.

٢. اضغط على [أدوات المسؤول].



٣. إذا طلب منك إدخال كلمة المرور، أدخل كلمة المرور باستخدام مفاتيح الأرقام، ثم اضغط على [موافق].

كلمة مرور الوصول إلى قائمة [إعدادات الشبكة] يمكن أن تكون محددة بكلمة [تأمين أدوات المسؤول] تحت قائمة [أدوات المسؤول].

## ضبط رقم الوصول إلى الخط الخارجي

اتبع الإجراء التالي إذا كنت قد حددت PBX.

١. اضغط على [إعداد].



٣. إذا طلب منك إدخال كلمة المرور، أدخل كلمة المرور باستخدام مفاتيح الأرقام، ثم اضغط على [موافق].

كلمة مرور الوصول إلى قائمة [إعدادات الشبكة] يمكن أن تكون محددة بكلمة [تأمين أدوات المسؤول] تحت قائمة [أدوات المسؤول].

٤. اضغط على [رقم الوصول إلى PBX].



٢. اضغط على [أدوات المسؤول].

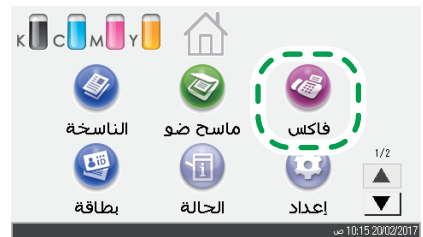


٥. أدخل رقم الوصول إلى الخط الخارجي باستخدام مفاتيح الأرقام ثم اضغط على [موافق].

٦. اضغط على مفتاح [الصفحة الرئيسية] للرجوع إلى الشاشة الأولية.

## التشغيل الأساسي لإرسال فاكس

١. اضغط على [فاكس].



٣. اضغط على مفتاح [بدء أبيض وأسود].

حسب إعدادات الجهاز، قد يُطلب منك إدخال رقم الفاكس مجددًا إذا أدخلت رقم الفاكس يدويًا. أدخل رقم الفاكس في غضون ٦٠ ثانية. ارجع إلى الخطوة ٢ إذا لم تتطابق أرقام الفاكس.

٤. إذا وضعت النسخة الأصلية فوق اللوح الزجاجي الكاشف وكان لديك مزيد من النسخ الأصلية لمسحها ضوئيًا، فاضغط على [تعم] في غضون ٦٠ ثانية وضع النسخة الأصلية التالية فوق اللوح الزجاجي الكاشف ثم اضغط على [موافق].

كرر هذه الخطوة حتى يتم مسح كافة النسخ الأصلية.

٥. عند مسح كافة النسخ الأصلية، اضغط على [لا] لبدء إرسال الفاكس.

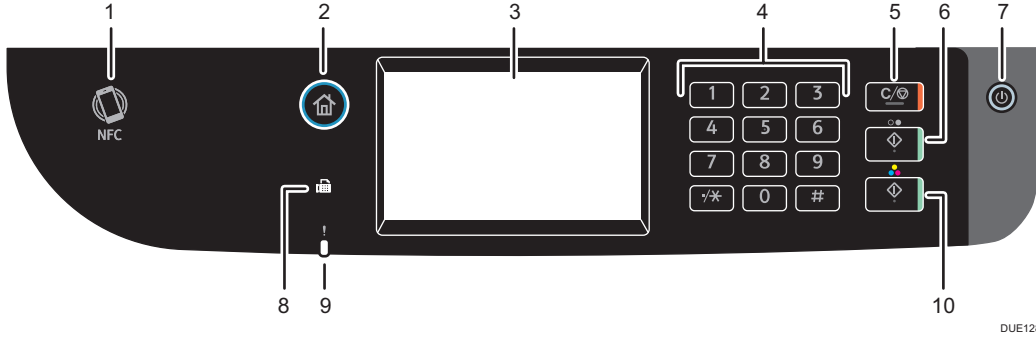
٢. أدخل رقم الفاكس باستخدام مفاتيح الأرقام ثم اضغط على [موافق].

## إعدادات المسح الضوئي

■ لأولئك الذين يستخدمون خصائص الماسح الضوئي لأول مرة  
لمزيد من المعلومات حول تحديد إعدادات الماسح الضوئي الأولية، انظر "ما الذي يمكنك فعله بوظيفة المسح الضوئي"، دليل المستخدم في القرص المضغوط المتوفر أو على موقعنا الإلكتروني.



## صفحة لوحة التحكم



DUE128

|   |                         |    |                        |
|---|-------------------------|----|------------------------|
| 1 | تاج NFC                 | 6  | مفتاح [بدء أبيض وأسود] |
| 2 | مفتاح [الصفحة الرئيسية] | 7  | مفتاح [الطاقة]         |
| 3 | لوحة العرض              | 8  | مبين الفاكس            |
| 4 | مفاتيح الأرقام          | 9  | مبين التنبيه           |
| 5 | مفتاح [محو/إيقاف]       | 10 | مفتاح [بدء ألوان]      |

الرجاء التأكد من قراءة معلومات الأمان قبل استخدام هذا الجهاز من أجل استعماله بشكل آمن وصحيح.



