



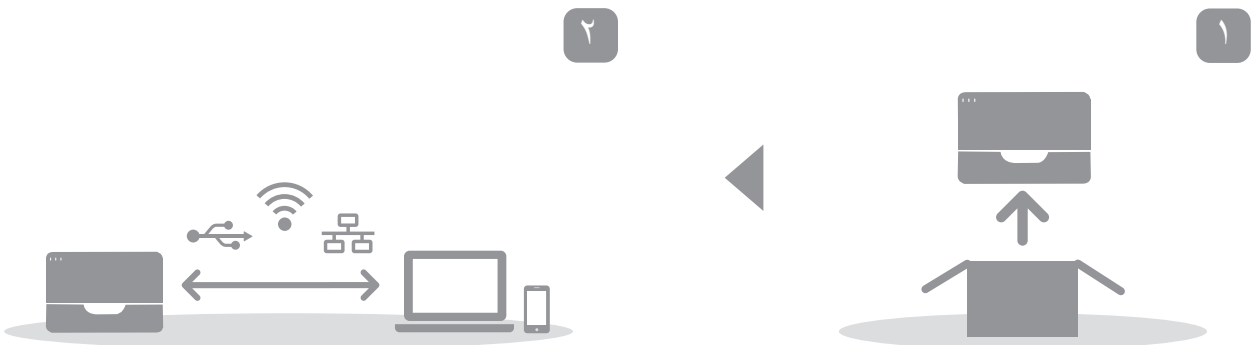
دليل الإعداد

١ إعداد الماكينة



٢ تثبيت البرنامج

صفحة لوحة التحكم



33 cm (13 inches)
20 cm (7.9 inches)
10 cm (4.0 inches)
70 cm (27.6 inches)
20 cm (7.9 inches)

10°C 50°F min. 32°C 89.6°F max.

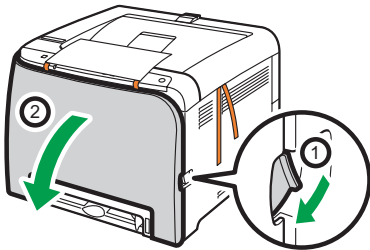
80% max. 15 min.

23.8kg/52.5lb

مصدر الطاقة
١٢٠ - ١١٧ فولت، ٦٠ كيلو هرتز، ١١ أمبير
٢٢٠ - ٢٤٠ فولت، ٦٠/٥٠ كيلو هرتز، ٦ أمبير

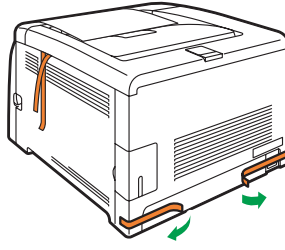
DUE051

3



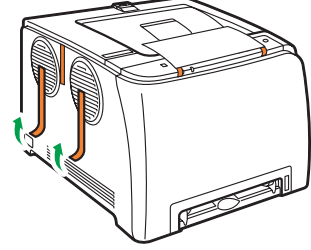
DUE055

2



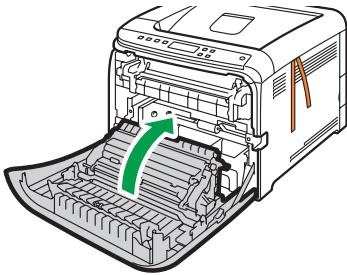
DUE054

1



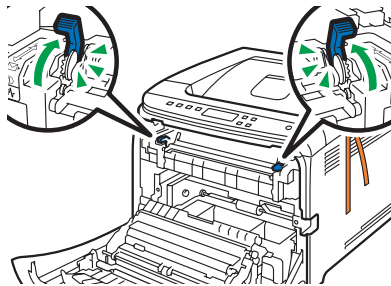
DUE053

6



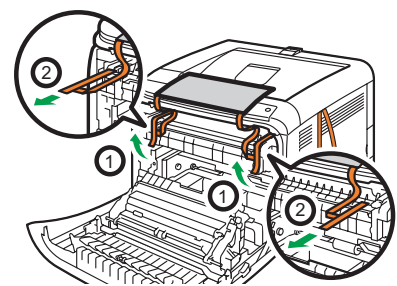
DUE058

5



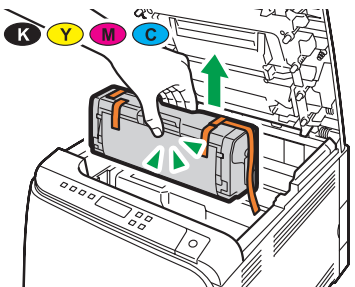
DUE057

4



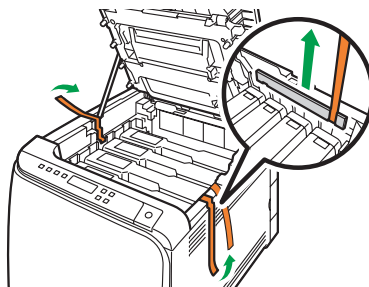
DUE056

9



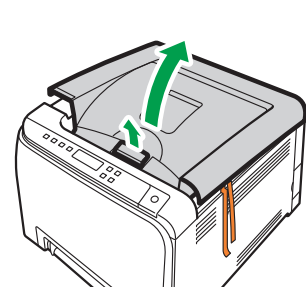
DUE061

8



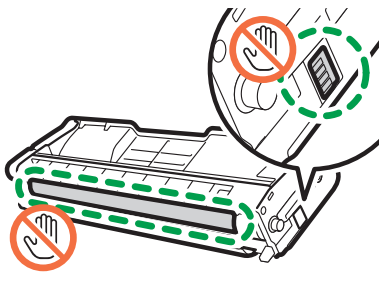
DUE060

7

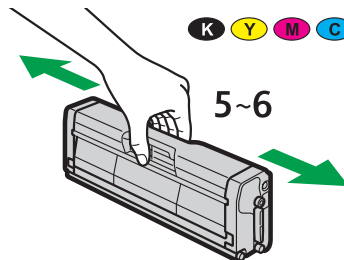


DUE059

11

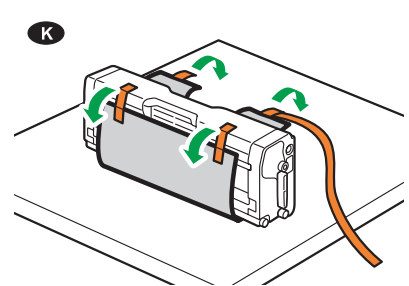


DUE015

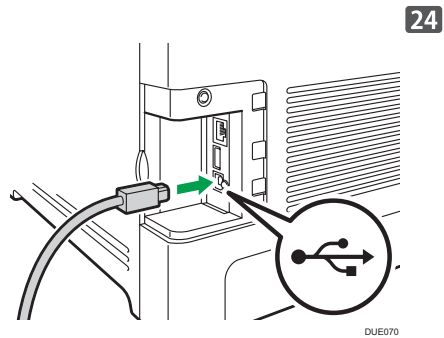
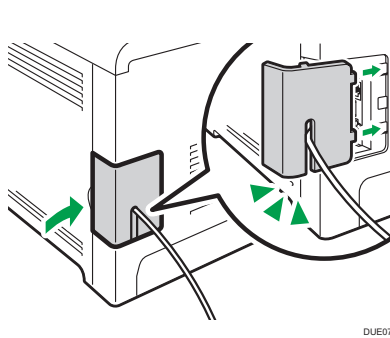
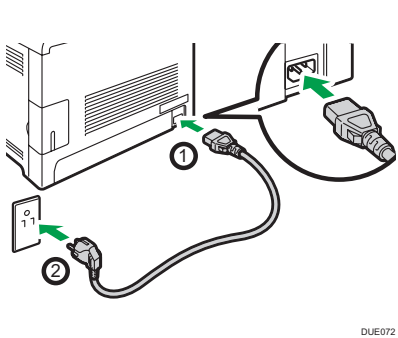
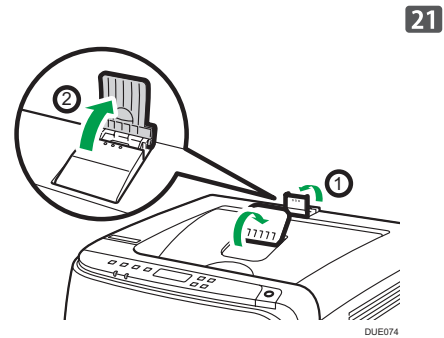
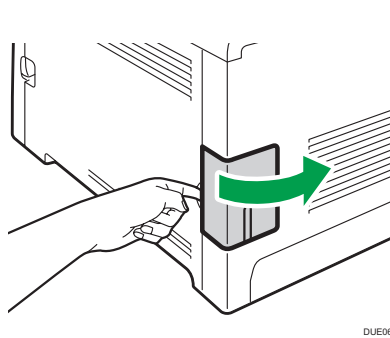
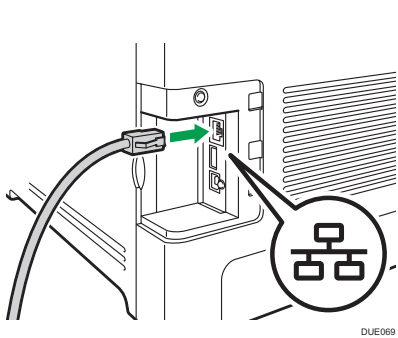
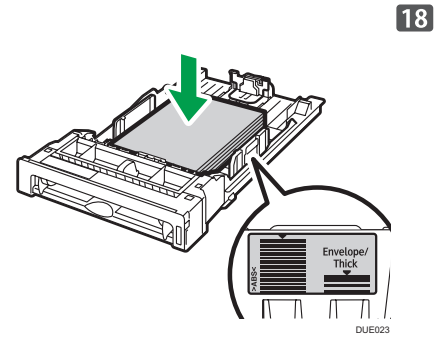
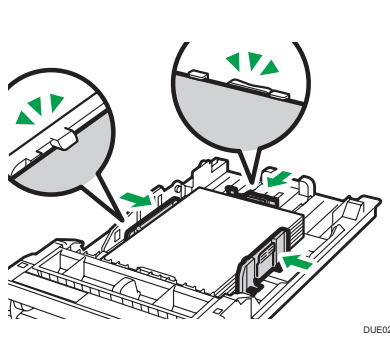
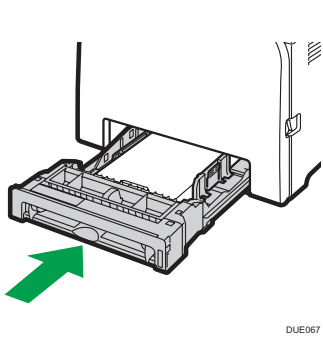
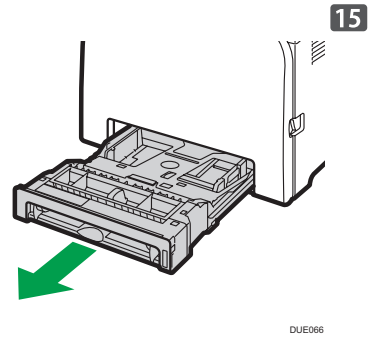
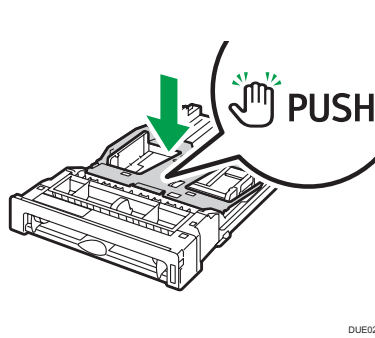
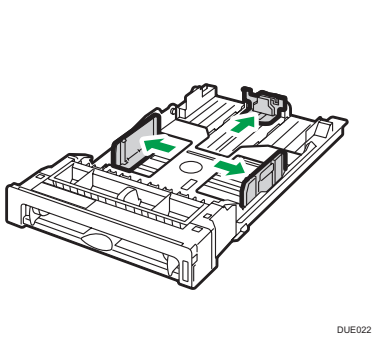
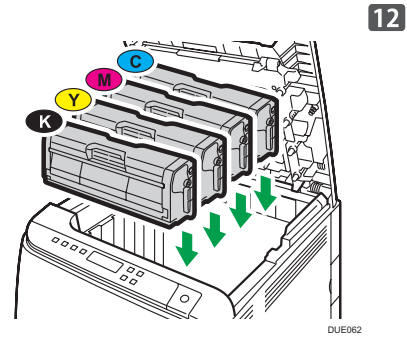
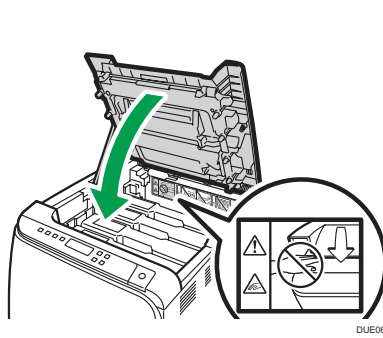
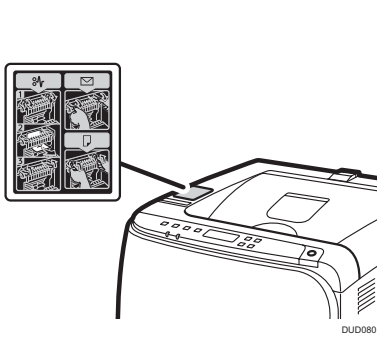


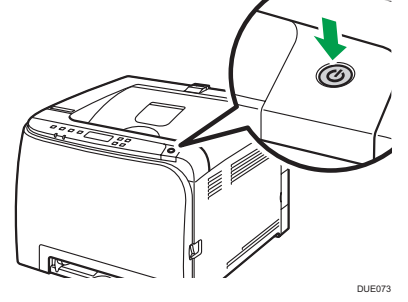
DUE014

10

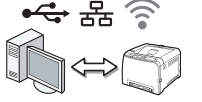


DUE013





قم بتثبيت البرنامج لاستخدام الماكينة.

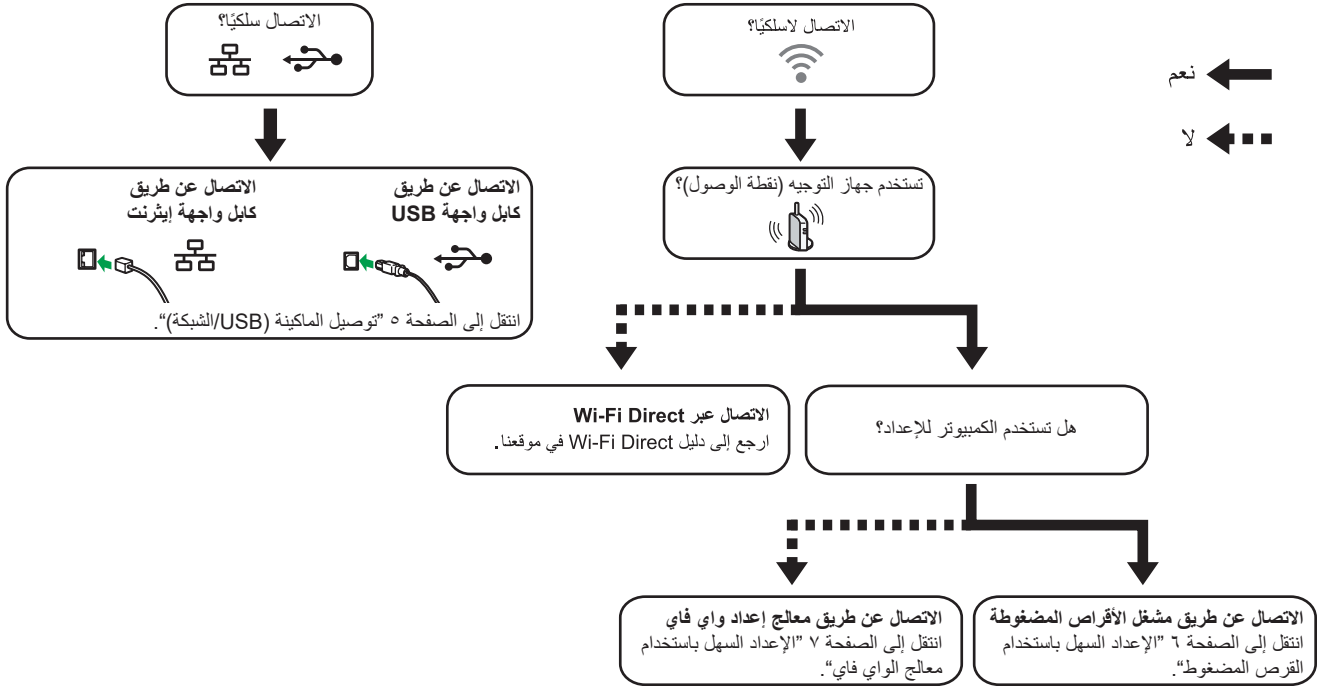


انتقل إلى الصفحة ٤ "٢. تثبيت البرنامج". لنظام التشغيل X، انظر دليل المستخدم في القرص المضغوط المصاحب أو موقعنا على الويب.



افحص كيفية توصيل جهاز الكمبيوتر

حدد كيفية توصيل جهاز الكمبيوتر الخاص بك وفقا لبيئة الاتصال الخاصة بنظامك.



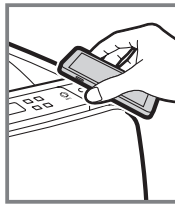
DUE035

- يمكنك استخدام كل من مشغل الأقراص المضغوطة ومعالج إعداد Wi-Fi لتكوين الإعدادات اللاسلكية للماكينة.
- للاتصال باستخدام زر WPS، انتقل إلى صفحة رقم ٩ "الإعداد السهل باستخدام زر WPS".
- للاتصال باستخدام كود التعريف الشخصي (PIN)، انتقل إلى صفحة رقم ١٠ "الإعداد السهل باستخدام كود رقم التعريف الشخصي (PIN)".
- للإعداد اليدوي، انظر دليل المستخدم في القرص المضغوط المتوفر أو على موقعنا الإلكتروني.
- عندما يتم تمكين وظيفة Wi-Fi Direct، يتم التعرف على أي جهاز متوافق مع Wi-Fi Direct كراوتر (نقطة وصول)، ويصبح الاتصال المباشر بين الأجهزة المتوافقة مع Wi-Fi Direct ممكناً. عند الاتصال باستخدام وظيفة Wi-Fi Direct، لا يمكنك الاتصال بالإنترنت في نفس الوقت.

استخدام الماكينة من أحد الأجهزة الذكية Android iOS

كيفية استخدام تاج NFC (لأجهزة الأندرويد الذكية فقط)

١. قم بتكوين اتصال الشبكة للماكينة. لمعرفة التفاصيل، انظر الصفحة ٦ "توصيل الماكينة عبر Wi-Fi".
٢. بعد إجراء مسح ضوئي لرمز QR التالي بالهاتف الذكي، ابحث عن تطبيق "RICOH Smart Device Connector" وقم بتنزيله من الموقع الذي يظهر.
٣. ابدأ تشغيل "RICOH Smart Device Connector"، واكتب معلومات شبكة الماكينة على تاج NFC باستخدام التطبيق.
٤. قم بإجراء عملية الطباعة من خلال لمس تاج NFC من "RICOH Smart Device Connector".



كيفية استخدام الماكينة من أحد الأجهزة الذكية

من أحد تطبيقات الأجهزة الذكية، يمكنك استخدام وظيفة الماكينة التالية:

- طباعة مستندات وصور مخزنة على الجهاز الذكي

بعد إجراء مسح ضوئي لرمز QR التالي بالهاتف الذكي، ابحث عن تطبيق "RICOH Smart Device Connector" وقم بتنزيله من الموقع الذي يظهر.

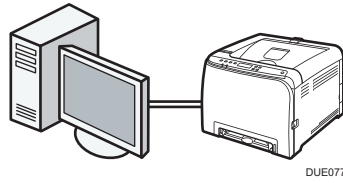


iOS

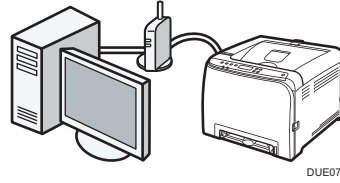


أندرويد



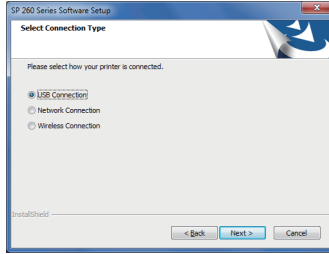


DUE077



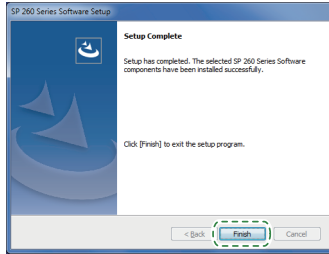
DUE078

٥. اختر [اتصال USB] [USB Connection] أو [اتصال الشبكة] [Network Connection] وفقا لبيئة الاتصال أو جهازك.



٦. اتبع التعليمات في معالج الإعداد.

٧. انقر على [انتهى] [Finish] في مربع حوار [اكتمل الإعداد] [Setup Complete]. إذا نيهك برنامج التثبيت إلى إعادة تشغيل الوندوز، فأعد تشغيل جهاز الكمبيوتر.



الإعداد اكتمل.

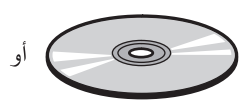
ملاحظة

- العناصر التالية ضرورية لإعداد اتصال سلكي.
- كابل واجهة USB أو كابل واجهة إيثرنت
- قرص مضغوط مع الماكينة
- لتثبيت البرنامج لاتصال الشبكة، يمكن استخدام التثبيت السريع والتثبيت اليدوي.
- باستخدام التثبيت اليدوي، يمكنك تحديد البيانات المراد تثبيتها حسبما تفضل.

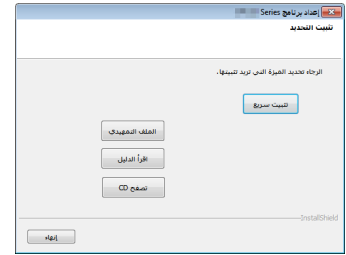
١. قم بتشغيل جهاز الكمبيوتر.

٢. ضع القرص المضغوط المتوفر في مشغل القرص المضغوط بجهاز الكمبيوتر.

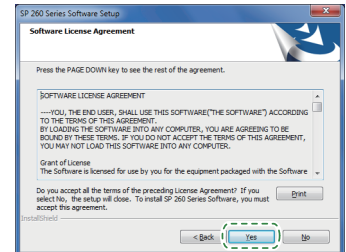
إذا لم يكن جهاز الكمبيوتر الخاص بك مزودًا بمشغل أقراص مضغوطة، فقم بتنزيل ملف إعداد من موقعنا الإلكتروني.

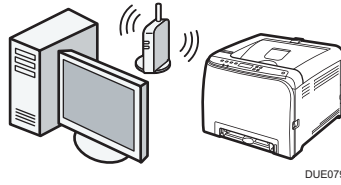


٣. انقر على [تثبيت سريع] [Quick Install].

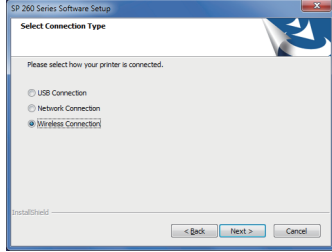


٤. تظهر اتفاقية ترخيص البرنامج في مربع حوار [اتفاقية ترخيص البرنامج] [Software License Agreement]. بعد قراءة الاتفاقية، انقر على [موافق] [Yes].





٥. اختر [اتصال لاسلكي] [Wireless Connection].



الإعداد السهل باستخدام القرص المضغوط

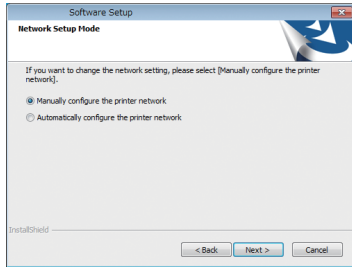
باستخدام مشغل الأقراص المضغوطة المرفق مع هذه الماكينة، يمكنك تثبيت برنامج التشغيل من جهاز الكمبيوتر وتكوين إعدادات LAN اللاسلكية لهذه الماكينة.

ملاحظة

- العناصر التالية ضرورية لإعداد اتصال لاسلكي.
- كابل واجهة USB
- يلزم استخدام كابل الواجهة USB لتحديث إعدادات هذه الماكينة عند تثبيتها أو تغيير إعدادات LAN اللاسلكية في بيئتك. راجع الخطوة ٦ لتوصيل الكمبيوتر بهذه الماكينة.
- رواوتر (نقطة الوصول)
- قرص مضغوط مع الماكينة
- لتثبيت البرنامج، يمكن استخدام التثبيت السريع والتثبيت اليدوي. باستخدام التثبيت اليدوي، يمكنك تحديد البيانات المراد تثبيتها حسبما تفضل.

٦. حدد [تكوين شبكة الطابعة يدويًا] [Manually configure the printer network] عند تثبيت هذه الماكينة.

قم بتوصيل الكمبيوتر وهذه الماكينة باستخدام كابل USB. حدد [تكوين شبكة الطابعة تلقائيًا] عند الانتهاء من تكوين إعدادات LAN اللاسلكية لهذه الماكينة.



١. قم بتشغيل جهاز الكمبيوتر.

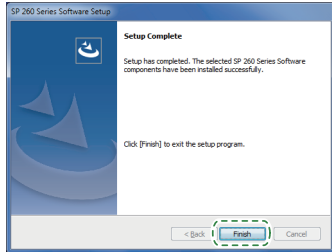
٢. ضع القرص المضغوط المتوفر في مشغل القرص المضغوط بجهاز الكمبيوتر.

إذا لم يكن جهاز الكمبيوتر الخاص بك مزودًا بمشغل أقراص مضغوطة، فقم بتنزيل ملف إعداد من موقعنا الإلكتروني.



٧. اتبع التعليمات في معالج الإعداد.

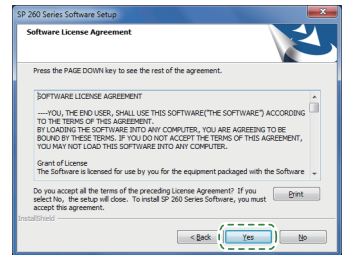
٨. انقر على [انتهى] [Finish] في مربع حوار [اكتمل الإعداد] [Setup Complete]. إذا تبهك برنامج التثبيت إلى إعادة تشغيل الوندوز، فأعد تشغيل جهاز الكمبيوتر.



٣. انقر على [تثبيت سريع] [Quick Install].



٤. تظهر اتفاقية ترخيص البرنامج في مربع حوار [اتفاقية ترخيص البرنامج] [Software License Agreement]. بعد قراءة الاتفاقية، انقر على [موافق] [Yes].



الإعداد اكتمل.

← للاتصال باستخدام معالج إعداد الواي فاي، انتقل إلى صفحة رقم ٧ "الإعداد السهل باستخدام معالج الواي فاي".

← للاتصال باستخدام زر WPS، انتقل إلى صفحة رقم ٩ "الإعداد السهل باستخدام زر WPS".

← للاتصال باستخدام كود التعريف الشخصي (PIN)، انتقل إلى صفحة رقم ١٠ "الإعداد السهل باستخدام كود رقم التعريف الشخصي (PIN)".

← للاتصال باستخدام Wi-Fi Direct، انظر دليل Wi-Fi Direct في موقعنا الإلكتروني.

الإعداد السهل باستخدام معالج الواي فاي

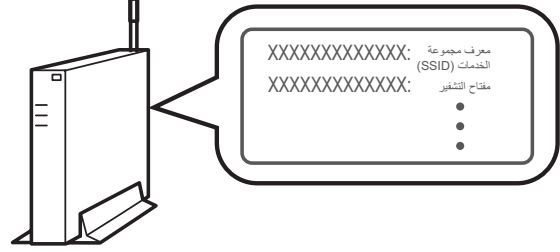
من لوحة التحكم بهذه الماكينة، يمكنك أيضاً تكوين إعدادات LAN اللاسلكية لهذه الماكينة.

ملاحظة

العنصر التالي ضروري لإعداد اتصال لاسلكي.
• روتر (نقطة الوصول)

التحقق من معرف مجموعة الخدمات (SSID) ومفتاح التشفير

قد يكون معرف مجموعة الخدمات (SSID) ومفتاح التشفير للراوتر (نقطة الوصول) مطبوعاً على ملصق مثبت على الراوتر (نقطة الوصول). لمزيد من التفاصيل عن معرف مجموعة الخدمات (SSID) ومفتاح التشفير، ارجع إلى دليل الراوتر (نقطة الوصول).



DSG099

تأكد من معرف مجموعة الخدمات (SSID) ومفتاح التشفير، واكتبهما على المساحة الفارغة الموضحة أدناه.

معرف مجموعة الخدمات (SSID):

مفتاح التشفير:

تكوين الإعدادات باستخدام لوحة التحكم

هام

- قبل القيام بالإجراء التالي، ثبت برنامج تشغيل الطابعة وفقاً للإجراءات على الصفحة رقم ٥ "توصيل الماكينة (USB/الشبكة)".
- تأكد من عدم توصيل كابل الإنترنت بالماكينة.

١. تحقق من أن الراوتر (نقطة الوصول) تعمل بشكل صحيح.

٢. اضغط على مفتاح [Menu].



DSG129

٣. اضغط على مفتاح [▼] أو [▲] لاختيار [Host Interface]، ثم اضغط على مفتاح [موافق].

Menu:
Host Interface

٤. اضغط على مفتاح [▼] أو [▲] لاختيار [Network Setting]، ثم اضغط على مفتاح [موافق].

Host Interface:
Network Setting

٥. اضغط على مفتاح [▼] أو [▲] لاختيار [Wi-Fi Config.]، ثم اضغط على مفتاح [موافق].

Network Setting:
Wi-Fi Config.

٦. اضغط على مفتاح [▼] أو [▲] لاختيار [Wi-Fi]، ثم اضغط على مفتاح [موافق].

Wi-Fi Config.:
Wi-Fi

٧. اضغط على مفتاح [▼] أو [▲] لاختيار [Active]، ثم اضغط على مفتاح [موافق].

Wi-Fi:
Active

٨. اضغط على مفتاح [Menu] للعودة إلى الشاشة الأولية.

٩. قم بإيقاف تشغيل الماكينة، ثم أعد تشغيلها.

١٠. اضغط على مفتاح [Menu].



DSG129

١١. اضغط على مفتاح [▼] أو [▲] لاختيار [Host Interface]، ثم اضغط على مفتاح [موافق].

Menu:
Host Interface

١٢. اضغط على مفتاح [▼] أو [▲] لاختيار [Network Setting]، ثم اضغط على مفتاح [موافق].

Host Interface:
Network Setting

١٣. اضغط على مفتاح [▼] أو [▲] لاختيار [Wi-Fi Config.]، ثم اضغط على مفتاح [موافق].

Network Setting:
Wi-Fi Config.

١٤. اضغط على مفتاح [▼] أو [▲] لاختيار [Setup Wizard]، ثم اضغط على مفتاح [موافق].

Wi-Fi Config.:
Setup Wizard

١٥. اضغط على [▼] أو [▲] لاختيار معرف مجموعة الخدمات للراوتر (نقطة الوصول) من قائمة معرف مجموعة الخدمات التي تم البحث عنها، ثم اضغط على مفتاح [موافق].

١٦. اضغط على مفتاح [▼] أو [▲] لاختيار طريقة المصادقة، ثم اضغط على مفتاح [موافق].

Authentication :
WPA2-PSK

تختلف الخطوات التالية بحسب طريقة المصادقة التي يتم تحديدها. تابع إلى الخطوة رقم ١٧ من القسم المعني.

- إذا كانت طريقة المصادقة معينة إلى [WPA2-PSK] أو [Mixed Mode] ◀ A
- إذا كانت طريقة المصادقة معينة إلى [Open System] أو [Shared Key] ◀ B

A التوصليل بأجهزة باستخدام طريقة المصادقة WPA2-PSK أو الوضع المختلط WPA2/WPA

١٧. أدخل مفتاح التشفير باستخدام المفتاح [▼] أو [▲]، ثم اضغط على مفتاح [موافق].

Passphrase :

—

لجملة المرور، يمكنك إدخال إما ٨ إلى ٦٣ حرفاً من حروف ASCII (0x20-0x7e) أو ٦٤ رقمًا عشريًا سداسيًا (0-9، A-F، a-f).

• للانتقال إلى الحروف التالية، اضغط على مفتاح [موافق].

• اضغط على مفتاح [Escape] لمسح كل الحروف.

لمعرفة تفاصيل حول التحقق من مفتاح التشفير، انظر "التحقق من معرف مجموعة الخدمات ومفتاح التشفير".

١٨. اضغط على مفتاح [موافق].

Connect?:

Yes/No

بعد الاتصال بالشبكة، تظهر شاشة Wi-Fi.

١٩. اضغط على مفتاح [▼] أو [▲] لاختيار [Wi-Fi Status]، ثم اضغط على مفتاح [موافق].

عندما تظهر رسالة "Connected"، فهذا يعني أن الاتصال قد تم تأسيسه.

Wi-Fi Status:

Connected

• عندما تظهر رسالة "Connecting"، فهذا يعني أن الاتصال يجري تأسيسه.

• عندما تظهر رسالة "Disconnected"، فهذا يعني أن الاتصال لم يتم تأسيسه. ابدأ ثانية من الأول.

B التوصليل بأجهزة باستخدام طريقة المصادقة نظام مفتوح أو مفتاح مشترك

١٧. اضغط على مفتاح [▼] أو [▲] لاختيار طريقة التشفير، ثم اضغط على مفتاح [موافق].

Encryption :
64 bit Hex

يتوقف الحد الأقصى لعدد الحروف التي يمكن إدخالها في حقل مفتاح التشفير على إعدادات طريقة التشفير.

ملاحظة

لا تحدد [None] إلا في الظروف الخاصة. فنظام الحماية لن يعمل إذا تم تحديدها.

١٨. أدخل مفتاح التشفير باستخدام المفتاح [▼] أو [▲]، ثم اضغط على مفتاح [موافق].

WEP Key :

—

• للانتقال إلى الحروف التالية، اضغط على مفتاح [موافق].

• اضغط على مفتاح [رجوع] لمسح كل الحروف.

لمعرفة تفاصيل حول التحقق من مفتاح التشفير، انظر "التحقق من معرف مجموعة الخدمات ومفتاح التشفير".

١٩. أدخل المعرف باستخدام المفتاح [▼] أو [▲]، ثم اضغط على مفتاح [موافق].

WEP ID :

1

يستخدم المعرف لتحديد مفتاح التشفير. يمكن تسجيل أربعة مفاتيح تشفير (المعرف ١ إلى ٤).

٢٠. اضغط على مفتاح [موافق].

Connect?:

Yes/No

بعد الاتصال بالشبكة، تظهر شاشة Wi-Fi.

٢١. اضغط على مفتاح [▼] أو [▲] لاختيار [Wi-Fi Status]، ثم اضغط على مفتاح [موافق].

عندما تظهر رسالة "Connected"، فهذا يعني أن الاتصال قد تم تأسيسه.

Wi-Fi Status:

Connected

• عندما تظهر رسالة "Connecting"، فهذا يعني أن الاتصال يجري تأسيسه.

• عندما تظهر رسالة "Disconnected"، فهذا يعني أن الاتصال لم يتم تأسيسه. ابدأ ثانية من الأول.

- قبل القيام بالإجراء التالي، ثبت برنامج تشغيل الطابعة وفقا للإجراءات على الصفحة رقم ٥ "توصيل الماكينة (USB/الشبكة)".
- تأكد من عدم توصيل كابل الإنترنت بالماكينة.
- في الخطوات ١٥ إلى ١٧، قم بتكوين كل إعداد في خلال دقيقتين.

- العنصر التالي ضروري لإعداد اتصال لاسلكي.
- روتر (نقطة الوصول)

- تحقق من أن الراوتر (نقطة الوصول) تعمل بشكل صحيح.
- اضغط على مفتاح [Menu].



DUE129

- اضغط على مفتاح [▼] أو [▲] لاختيار [Host Interface]، ثم اضغط على مفتاح [موافق].

Menu:
Host Interface

- اضغط على مفتاح [▼] أو [▲] لاختيار [Network Setting]، ثم اضغط على مفتاح [موافق].

Host Interface:
Network Setting

- اضغط على مفتاح [▼] أو [▲] لاختيار [Wi-Fi Config.]، ثم اضغط على مفتاح [موافق].

Network Setting:
Wi-Fi Config.

- اضغط على مفتاح [▼] أو [▲] لاختيار [Wi-Fi]، ثم اضغط على مفتاح [موافق].

Wi-Fi Config.:
Wi-Fi

- اضغط على مفتاح [▼] أو [▲] لاختيار [Active]، ثم اضغط على مفتاح [موافق].

Wi-Fi:
Active

- اضغط على مفتاح [Menu] للعودة إلى الشاشة الأولية.

- قم بإيقاف تشغيل الماكينة، ثم أعد تشغيلها.

- اضغط على مفتاح [Menu].



DUE129

- اضغط على مفتاح [▼] أو [▲] لاختيار [Host Interface]، ثم اضغط على مفتاح [موافق].

Menu:
Host Interface

- اضغط على مفتاح [▼] أو [▲] لاختيار [Network Setting]، ثم اضغط على مفتاح [موافق].

Host Interface:
Network Setting

- اضغط على مفتاح [▼] أو [▲] لاختيار [Wi-Fi Config.]، ثم اضغط على مفتاح [موافق].

Network Setting:
Wi-Fi Config.

- اضغط على مفتاح [▼] أو [▲] لاختيار [WPS]، ثم اضغط على مفتاح [موافق].

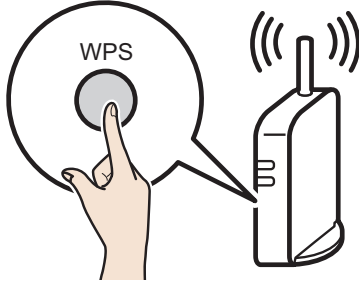
Wi-Fi Config.:
WPS

- اضغط على مفتاح [▼] أو [▲] لاختيار [PBC]، ثم اضغط على مفتاح [موافق].

WPS:
PBC

تظهر رسالة "Connecting..."، وتبدأ الماكينة في الاتصال بطريقة PBC.

- اضغط على زر WPS على الراوتر (نقطة الوصول) في خلال دقيقتين.



CHV607

- لمزيد من التفاصيل حول كيفية استخدام زر WPS، راجع الدلائل الخاصة بالراوتر (نقطة الوصول).

- تحقق من النتيجة.

الاتصال قد نجح:

PBC Connection
Succeeded

- اضغط على مفتاح [Menu] للعودة إلى الشاشة الأولية.

الاتصال قد فشل:

PBC Connection
Failed

- اضغط على مفتاح [رجوع] للعودة إلى الشاشة المعروضة في الخطوة ١٥. تحقق من التكوين الخاص بالراوتر (نقطة الوصول)، ثم جرب الاتصال مرة أخرى.

- اكتمال تكوين إعدادات الواي فاي.

- قبل القيام بالإجراء التالي، ثبت برنامج تشغيل الطابعة وفقا للإجراءات على الصفحة رقم ٥ "توصيل الماكينة (USB/الشبكة)".
- تأكد من عدم توصيل كابل الإنترنت بالماكينة.
- في الخطوات ١٧ إلى ٢٠، قم بتكوين كل إعداد في خلال دقيقتين.

ملاحظة

- لبدء اتصال باستخدام رمز التعريف الشخصي (PIN)، استخدم جهاز كمبيوتر متصل بالراوتر (نقطة الوصول).
 - العنصر التالي ضروري لإعداد اتصال لاسلكي.
 - رواوتر (نقطة الوصول)
- تحقق من أن الراوتر (نقطة الوصول) تعمل بشكل صحيح.
 - افتح نافذة تكوين رمز التعريف الشخصي (PIN) (صفحة ويب) للراوتر (نقطة الوصول) على جهاز الكمبيوتر الخاص بك.



3. اضغط على مفتاح [Menu].



4. اضغط على مفتاح [▼] أو [▲] لاختيار [Host Interface]، ثم اضغط على مفتاح [موافق].

Menu:
Host Interface

5. اضغط على مفتاح [▼] أو [▲] لاختيار [Network Setting]، ثم اضغط على مفتاح [موافق].

Host Interface:
Network Setting

6. اضغط على مفتاح [▼] أو [▲] لاختيار [Wi-Fi Config.]، ثم اضغط على مفتاح [موافق].

Network Setting:
Wi-Fi Config.

7. اضغط على مفتاح [▼] أو [▲] لاختيار [Wi-Fi]، ثم اضغط على مفتاح [موافق].

Wi-Fi Config.:
Wi-Fi

8. اضغط على مفتاح [▼] أو [▲] لاختيار [Active]، ثم اضغط على مفتاح [موافق].

Wi-Fi:
Active

9. اضغط على مفتاح [Menu] للعودة إلى الشاشة الأولية.

10. قم بإيقاف تشغيل الماكينة، ثم أعد تشغيلها.

11. اضغط على مفتاح [Menu].



DUE129

12. اضغط على مفتاح [▼] أو [▲] لاختيار [Host Interface]، ثم اضغط على مفتاح [موافق].

Menu:
Host Interface

13. اضغط على مفتاح [▼] أو [▲] لاختيار [Network Setting]، ثم اضغط على مفتاح [موافق].

Host Interface:
Network Setting

14. اضغط على مفتاح [▼] أو [▲] لاختيار [Wi-Fi Config.]، ثم اضغط على مفتاح [موافق].

Network Setting:
Wi-Fi Config.

15. اضغط على مفتاح [▼] أو [▲] لاختيار [WPS]، ثم اضغط على مفتاح [موافق].

Wi-Fi Config.:
WPS

16. اضغط على مفتاح [▼] أو [▲] لاختيار [PIN]، ثم اضغط على مفتاح [موافق].

WPS:
PIN

17. تحقق من رمز التعريف الشخصي (PIN).

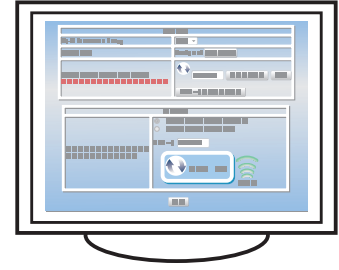
PIN::XXXXXXXX
Connecting...

اكتب رمز التعريف الشخصي إذا كنت قد نسيت.

18. أدخل رمز التعريف الشخصي (PIN) للجهاز (٨ أرقام) على صفحة الويب الخاصة بالراوتر (نقطة الوصول). (صفحة الويب التي تم الوصول إليها في الخطوة ٢)



١٩. قم بتنفيذ نظام رقم التعريف الشخصي (PIN) WPS من صفحة الويب الخاصة بالراوتر (نقطة الوصول).



٢٠. تحقق من النتيجة.
الاتصال قد نجح:

PIN Connection
Succeeded

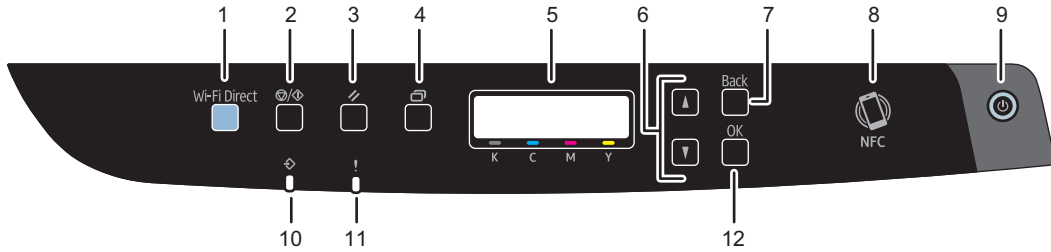
• اضغط على مفتاح [Menu] للعودة إلى الشاشة الأولية.
الاتصال قد فشل:

PIN Connection
Failed

• اضغط على مفتاح [رجوع] للعودة إلى الشاشة المعروضة في الخطوة ١٦. تحقق من التكوين الخاص بالراوتر (نقطة الوصول)، ثم جرب الاتصال مرة أخرى.

٢١. اكتمال تكوين إعدادات الواي فاي.

صفحة لوحة التحكم



DUE130

1	مفتاح [Wi-Fi Direct]	7	مفتاح [رجوع]
2	مفتاح [إيقاف/تشغيل]	8	تاج NFC
3	مفتاح [إعادة ضبط المهمة]	9	مفتاح [الطاقة]
4	مفتاح [القائمة]	10	مبين إدخال البيانات
5	شاشة العرض	11	مبين التنبيه
6	مفاتيح التمرير	12	مفتاح [موافق]

الرجاء التأكد من قراءة معلومات الأمان قبل استخدام هذا الجهاز من أجل استعماله بشكل آمن وصحيح.

