

Руководство обновления прошивки

В этом руководстве описан процесс обновления прошивки следующего аппарата:

- Многофункциональный принтер: SP 377SNwX/377SFNwX
- Принтер: SP 377DNwX

Пакет обновлений программного обеспечения можно загрузить с нашего веб-сайта.

❖ О пакете программного обеспечения

Пакеты программного обеспечения, доступные на нашем веб-сайте, разработаны для определенных моделей и не могут использоваться с другими моделями.

Проверьте модель вашего аппарата и загрузите соответствующий пакет программного обеспечения.

❖ Отказ от ответственности

В рамках действующего законодательства компания-производитель ни при каких обстоятельствах не несет ответственность за ущерб, возникший в результате ошибок данного программного обеспечения, потери документов или зарегистрированных данных, использования или неиспользования данного программного обеспечения и руководств пользователя, поставляемых с ним.

Перед обновлением программного обеспечения

В данном разделе описаны рабочие условия для обновления программного обеспечения.

❖ Совместимые операционные системы

Компьютер должен работать под управлением одной из следующих операционных систем: Windows Vista/7/8/8.1/10/Server 2003/Server 2003 R2/Server 2008/Server 2008 R2/Server 2012/Server 2012 R2, либо OS X 10.7 и выше.

❖ Резервное копирование настроек аппарата

После обновления прошивки параметры настройки аппарата могут сброситься до заводских значений по умолчанию.

Мы рекомендуем сделать резервную копию настроек аппарата перед началом обновления. Для этого следует обратиться к аппарату через веб-браузер с компьютера, подключенного к сети.

Также можно распечатать таблицы адресов для факсов и отсканированных документов и страницу конфигурации с помощью веб-браузера или панели управления аппарата. Для получения подробных сведений см. руководства к аппарату.

❖ Подключение

Соедините компьютер и аппарат через сеть или напрямую через USB.

ВНИМАНИЕ!

- Мы рекомендуем обновлять программное обеспечение через USB. В процессе обновления программного обеспечения по сети аппарат может получить данные, например, задание на печать, что мешает процессу обновления.
- При обновлении программного обеспечения через USB на компьютер следует заранее установить драйвер принтера для USB-подключения. В случае обновления программного обеспечения по сети драйвер принтера не нужен.
- Убедитесь, что компьютер надежно соединен с аппаратом шнуром USB или сетевым кабелем. Он будет использоваться для обновления программного обеспечения.
- Отсоедините от аппарата все остальные кабели, не требуемые для обновления, например, шнур телефона.
- Следите за тем, чтобы во время обновления компьютер не перешел в режим ожидания или гибернации. Ниже приведена процедура выполнения этой настройки на примере Windows 7:
 1. В меню **[Пуск]** выберите **[Панель управления]**.
 2. Выберите **[Система и безопасность]**.
 3. Выберите **[Электропитание]**.
 4. Нажмите **[Настройка плана электропитания]** справа от выбранного элемента в блоке **[Основные планы]**.
 5. Выберите значение **[Никогда]** для параметров **[Отключать дисплей:]** и **[Переводить компьютер в спящий режим:]**.
 6. Нажмите **[Сохранение изменений]**.

Обновление прошивки

В этом разделе описана процедура обновления прошивки.

Точно выполняйте приведенные инструкции.

ВНИМАНИЕ!

- Во время процесса обновления не управляйте аппаратом с панели управления, не обращайтесь к аппарату через Web Image Monitor, не передавайте факсы, не распечатывайте задания и не выполняйте сканирование TWAIN.
- Процесс обновления займет какое-то время. Не выключайте питание в процессе обновления.
- Во время процесса обновления ни в коем случае не отсоединяйте шнур или кабель, используемый для обновления.

Важно

- Если на компьютере установлена операционная система Windows, необходимо зайти в учетную запись, имеющую разрешение на управление принтерами. Для получения этого разрешения войдите в систему в качестве члена группы администраторов.
- Перед началом процесса обновления и после его завершения обязательно распечатайте страницу конфигурации. Сравнив их, вы сможете проверить, успешно ли выполнено обновление.
- Снимки экранов сделаны на базе Windows 7, если не указано другое.

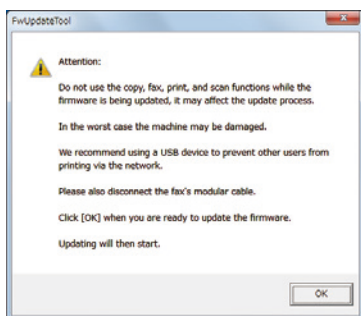
1 Надежно соедините компьютер и аппарат шнуром USB или сетевым кабелем, который будет использоваться для обновления программного обеспечения. Отсоедините все ненужные кабели.

2 Распечатайте конфигурационную страницу.

Для получения сведений о печати конфигурационной страницы SP 377SNwX/377SFNwX см. Руководство пользователя. Чтобы напечатать конфигурационную страницу на SP 377DNwX, включите аппарат, нажав и удерживая кнопку **[Пуск]** в течение 13 секунд, затем отпустите кнопку **[Пуск]**. Проверьте текущую версию программного обеспечения (указана в блоке "Firmware Version" (Версия программного обеспечения) на странице конфигурации).

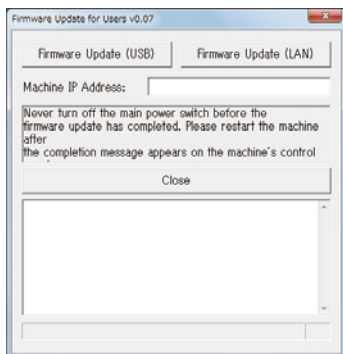
3 Двойным щелчком нажмите по значку **[FwUpdateTool.exe]** (Windows) или **[Firmware Update Tool]** (OS X) для запуска инструмента обновления прошивки.

Откроется диалоговое окно с предупреждениями.



4 Внимательно прочитайте предупреждения и нажмите **[OK]**.

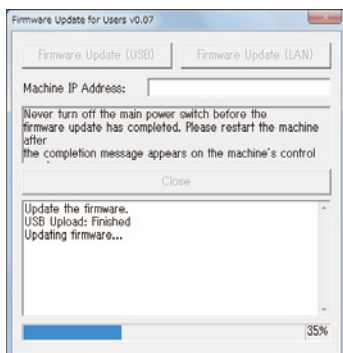
Откроется средство обновления прошивки.



Не закрывайте его, пока не получите соответствующее указание.

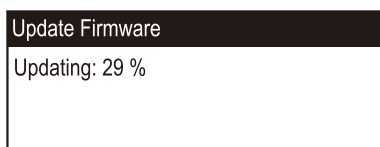
5 При использовании USB-подключения нажмите **[Firmware Update (USB)]** (Windows) или **[F/W Update (USB)]** (OS X). При использовании сетевого подключения введите IP-адрес аппарата в поле **[Machine IP Address]** (Windows) или **[Machine IP]** (OS X), затем нажмите **[Firmware Update (LAN)]** (Windows) или **[F/W Update (NET)]** (OS X).

6 В окне мастера обновления прошивки будут отображаться сообщения и процент выполнения процесса.



❖ SP 377SNwX/377SFNwX

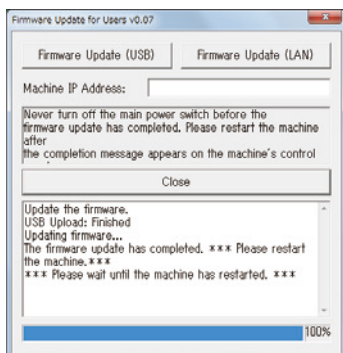
Процесс обновления также отображается на панели управления аппарата.



❖ SP 377DNwX

Сигнальный индикатор начинает мигать.

7 Дождитесь появления сообщения об окончании обновления в окне инструмента обновления прошивки.

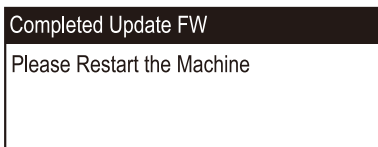


4 Нажмите **[Close]**, чтобы закрыть средство обновления.

❖ SP 377SNwX/377SFNwX

Убедитесь, что сообщение о завершении обновления появилось на панели управления аппарата.

После обновления прошивки аппарат перезагрузится.



❖ SP 377DNwX

Сигнальный индикатор начинает мигать.

8 Подождите, пока аппарат перезапустится.

Аппарат выполнит инициализацию после перезапуска.

❖ SP 377SNwX/377SFNwX

На панели управления аппарата появится сообщение "Пожалуйста, подождите..."

Дождитесь появления сообщения "Готов" на панели управления аппарата.

❖ SP 377DNwX

Все индикаторы мигают два раза, а затем загорается индикатор питания.

Если сообщение "Готов" не появляется через одну минуту или если индикатор питания не загорается, обновление не закончено. В этом случае см. стр. 6 "Если после обновления программного обеспечения инициализация не заканчивается".

9 Распечатайте конфигурационную страницу еще раз.

Проверьте версию программного обеспечения, чтобы убедиться, что оно обновлено (указана в блоке "Версия прошивки" на странице конфигурации).

10 Подсоедините кабели так, как они были подсоединены до обновления.

↓ Примечание

- Помимо распечатки конфигурационной страницы, версию программного обеспечения можно проверить, обратившись к аппарату через веб-браузер. Для получения подробных сведений см. Руководство пользователя.

Устранение неполадок

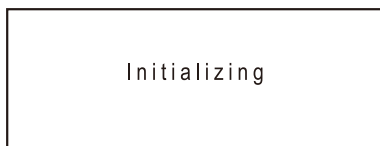
В этом разделе описаны способы устранения распространенных проблем, связанных с обновлением.

Если после обновления программного обеспечения инициализация не заканчивается

Если сообщение "Готов" не появляется через одну минуту или если индикатор питания не загорается, обновление не закончено.

В этом случае вы увидите следующий экран или надпись на панели управления аппарата.

❖ SP 377SNwX/377SFNwX



❖ SP 377DNwX

Все индикаторы начинают мигать.

В этом случае еще раз внимательно изучите стр. 1 "Перед обновлением программного обеспечения", а затем выполните описанные ниже действия, чтобы устранить последствия отказа и завершить обновление.

★ Важно

- Для устранения последствий отказа обновления аппарат должен быть соединен с компьютером через USB.
- Если на компьютере установлена операционная система Windows, необходимо зайти в учетную запись, имеющую разрешение на управление принтерами. Для получения этого разрешения войдите в систему в качестве члена группы администраторов.

- 1** Если обновление выполнялось по сети, отсоедините сетевой кабель и подключите аппарат непосредственно к компьютеру USB-кабелем.
- 2** Убедившись, что на панели управления аппарата появилось сообщение "Initializing" и оно отображается не менее одной минуты, или если все индикаторы мигают, перезапустите инструмент обновления прошивки.
- 3** Последующие операции совпадают с шагами 4-10 на странице 2 "Обновление прошивки".

Сообщения средства обновления программного обеспечения

В этой таблице приведены сообщения средства обновления программного обеспечения, которые могут отображаться во время обновления, а также вероятные причины появления этих сообщений и меры, которые следует принять при их появлении.

Сообщения приводятся в алфавитном порядке.

Сообщение	Причины	Решения
Connecting...	Компьютер выполняет поиск аппарата в сети.	Подождите, пока аппарат будет найден.
The downloaded file is damaged. \nUsing the copy, fax, print, and scan functions while updating the firmware may damage the file.	Была нажата кнопка [Firmware Update (USB)] (Windows)/[F/W Update(USB)] (OS X) или [Firmware Update (LAN)] (Windows)/[F/W Update(NET)] (OS X) во время передачи/приема факса, печати, сканирования или копирования.	Дождитесь завершения текущего задания, отсоедините ненужные кабели от аппарата и повторите попытку обновления прошивки.
	Файл программного обеспечения поврежден.	Повторно загрузите пакет программного обеспечения с нашего веб-сайта.
The firmware update has completed. *** Please restart the machine.***	Была нажата кнопка [Firmware Update (USB)] (Windows)/[F/W Update(USB)] (OS X) или [Firmware Update (LAN)] (Windows)/[F/W Update(NET)] (OS X) после завершения процесса обновления.	Обновление успешно завершено. Подождите, пока аппарат перезапустится.
Machine is busy.	К аппарату обращаются с панели управления.	Отмените все операции, заданные с панели управления. Переведите аппарат в режим ожидания, а затем повторите процесс обновления.
	<ul style="list-style-type: none"> В памяти аппарата хранится неотправленный факс. Получен факс, который ожидает печати. 	<ul style="list-style-type: none"> Отослите или удалите неотправленный факс, а затем повторите попытку. Распечатайте принятый факс и повторите попытку.
	Кнопка [Firmware Update (USB)] (Windows)/[F/W Update(USB)] (OS X) или [Firmware Update (LAN)] (Windows)/[F/W Update(NET)] (OS X) была нажата во время обновления.	Нажатие кнопки [Firmware Update (USB)] (Windows)/[F/W Update(USB)] (OS X) или [Firmware Update (LAN)] (Windows)/[F/W Update(NET)] (OS X) во время обновления не влияет на текущее обновление. Игнорируйте это сообщение об ошибке и завершите обновление в соответствии с инструкциями в данном руководстве.

Сообщение	Причины	Решения
The machine is not ready.	Не подсоединен кабель USB.	Убедитесь, что аппарат и компьютер надежно соединены через USB. Если сообщение остается, используйте другой кабель USB.
	Драйвер принтера USB не установлен на компьютере.	Установите на компьютер драйвер принтера USB.
	Аппарат выключен или произошла ошибка.	Выключите питание аппарата, немного подождите и включите питание снова. Затем повторите процесс обновления. Если после включения питания это сообщение опять появляется, см. руководства к аппарату.
	IP-адрес аппарата или компьютера неверен.	Проверьте правильность обоих IP-адресов.
	Аппарат неправильно подсоединен к сети.	Проверьте правильность подключения аппарата к сети.
The connection with the machine has been broken. ***Please check the machine's control panel to see if updating the firmware has already completed. If the firmware update has completed then restart the machine.***	Мастер обновления прошивки больше не получает данные о ходе процесса обновления от аппарата, так как соединение между аппаратом и компьютером прервано.	Отсоединение аппарата от компьютера не должно мешать ходу процесса обновления. Проверьте панель управления аппарата, чтобы узнать, завершился ли процесс обновления.
LAN Upload: Finished	Программное обеспечение успешно передано на аппарат.	Для завершения обновления следуйте инструкциям в этом руководстве.
LAN Upload: Failed	Сетевой кабель был отсоединен сразу после нажатия кнопки [Firmware Update (LAN)] (Windows)/[F/W Update (NET)] (OS X) .	Выключите питание аппарата, немного подождите и включите питание снова. Отсоедините от аппарата все ненужные кабели и повторите попытку обновления.
USB Upload: Finished	Программное обеспечение успешно передано на аппарат.	Для завершения обновления следуйте инструкциям в этом руководстве.
USB Upload: Failed	USB-кабель был отсоединен сразу после нажатия кнопки [Firmware Update (USB)] (Windows) или [F/W Update (USB)].	Выключите питание аппарата, немного подождите и включите питание снова. Отсоедините от аппарата все ненужные кабели и повторите попытку обновления.
The models are not the same.	Модель аппарата, прошивку которого вы пытаетесь обновить, не соответствует модели, для которой предназначено обновление, загруженное с нашего веб-сайта.	Пакеты программного обеспечения, доступные на нашем веб-сайте, разработаны для определенных моделей и не могут использоваться с другими моделями. Проверьте модель вашего аппарата и загрузите соответствующий пакет программного обеспечения.

Сообщения на дисплее панели управления (SP 377SNwX/377SFNwX)

В данной таблице приведены сообщения, которые могут отображаться на дисплее панели управления во время обновления программного обеспечения, а также вероятные причины появления данных сообщений и меры, которые следует принять при их появлении.

Сообщение	Возможная причина	Способ устранения
Initializing	Если после обновления программного обеспечения это сообщение отображается на дисплее панели управления дольше одной минуты, это означает, что обновление не завершено вследствие отключения питания или подобных помех.	См. стр. 6 "Если после обновления программного обеспечения инициализация не заканчивается" и выполните приведенные там инструкции, чтобы устранить последствия сбоя и завершить обновление. Если восстановление не удалось и индикаторы продолжают поочередно мигать, обратитесь к вашему торговому или сервисному представителю.

Индикаторы на панели управления (SP 377DNwX)

Индикаторы на панели управления показывают состояние аппарата во время и после обновления программного обеспечения. Если обновление завершается неудачно, изучите информацию в приведенной ниже таблице.

Индикаторы	Возможная причина	Способ устранения
Все индикаторы начинают мигать одновременно.	Если все индикаторы начинают мигать одновременно после перезапуска аппарата по окончании процесса обновления прошивки, процесс прошивки не был завершен из-за сбоя питания или аналогичного прерывания.	См. стр. 6 "Если после обновления программного обеспечения инициализация не заканчивается" и выполните приведенные там инструкции, чтобы устранить последствия сбоя и завершить обновление. Если восстановление не удалось и все индикаторы продолжают мигать одновременно, обратитесь к вашему торговому или сервисному представителю.

Товарные знаки

Microsoft®, Windows® и Windows Vista® являются зарегистрированными товарными знаками или товарными знаками корпорации Microsoft в США и других странах.

OS X является товарным знаком Apple Inc., зарегистрированным в США и других странах.

Другие используемые здесь названия продуктов применяются только в целях идентификации и могут быть товарными знаками соответствующих компаний. Мы отказываемся от любых прав на эти знаки.

Ниже приведены полные названия операционных систем Windows:

Торговыми наименованиями программного продукта Windows Vista являются:

- Microsoft® Windows Vista® Ultimate
- Microsoft® Windows Vista® Business
- Microsoft® Windows Vista® Home Premium
- Microsoft® Windows Vista® Home Basic
- Microsoft® Windows Vista® Enterprise

Торговыми наименованиями программного продукта Windows 7 являются:

- Microsoft® Windows® 7 Home Premium
- Microsoft® Windows® 7 Home Basic
- Microsoft® Windows® 7 Professional
- Microsoft® Windows® 7 Ultimate
- Microsoft® Windows® 7 Enterprise

Торговыми наименованиями программного продукта Windows 8 являются:

- Microsoft® Windows® 8
- Microsoft® Windows® 8 Pro
- Microsoft® Windows® 8 Enterprise

Торговыми наименованиями программного продукта Windows 8.1 являются:

- Microsoft® Windows® 8.1
- Microsoft® Windows® 8.1 Pro
- Microsoft® Windows® 8.1 Enterprise

Торговыми наименованиями программного продукта Windows 10 являются:

- Microsoft® Windows® 10 Home
- Microsoft® Windows® 10 Pro
- Microsoft® Windows® 10 Enterprise
- Microsoft® Windows® 10 Enterprise Education

Торговыми наименованиями программного продукта Windows Server 2003 являются:

- Microsoft® Windows Server® 2003 Standard Edition
- Microsoft® Windows Server® 2003 Standard X64 Edition
- Microsoft® Windows Server® 2003 Enterprise Edition
- Microsoft® Windows Server® 2003 Enterprise X64 Edition

Торговыми наименованиями программного продукта Windows Server 2003 R2 являются:

- Microsoft® Windows Server® 2003 R2 Standard Edition
- Microsoft® Windows Server® 2003 R2 Standard X64 Edition
- Microsoft® Windows Server® 2003 R2 Enterprise Edition
- Microsoft® Windows Server® 2003 R2 Enterprise X64 Edition

Торговыми наименованиями программного продукта Windows Server 2008 являются:

- Microsoft® Windows Server® 2008 Standard Edition
- Microsoft® Windows Server® 2008 Standard Edition without Hyper-V
- Microsoft® Windows Server® 2008 Enterprise Edition
- Microsoft® Windows Server® 2008 Enterprise Edition without Hyper-V

Торговыми наименованиями программного продукта Windows Server 2008 R2 являются:

- Microsoft® Windows Server® 2008 R2 Standard Edition
- Microsoft® Windows Server® 2008 R2 Enterprise Edition

Торговыми наименованиями программного продукта Windows Server 2012 являются:

- Microsoft® Windows Server® 2012 Standard Edition
- Microsoft® Windows Server® 2012 Essentials Edition
- Microsoft® Windows Server® 2012 Foundation Edition

Торговыми наименованиями программного продукта Windows Server 2012 R2 являются:

- Microsoft® Windows Server® 2012 R2 Standard Edition
- Microsoft® Windows Server® 2012 R2 Essentials Edition
- Microsoft® Windows Server® 2012 R2 Foundation Edition

↓ Примечание

- Некоторые операционные системы, названия которых перечислены в списке товарных знаков, могут быть несовместимы с данным аппаратом.