

Anleitung zur Firmware-Aktualisierung

Diese Anleitung erklärt, wie die Firmware der folgenden Geräte aktualisiert wird:

- Multifunktionssystem: SP 220SNw/220SFNw/221S/221SF/221SNw/221SFNw
- Drucker: SP 220Nw/221/221Nw

Das Paket zum Firmware-Update kann von unserer Website heruntergeladen werden.

❖ Informationen zum Firmware-Paket

Die Firmware-Pakete auf unserer Website gelten jeweils für ein bestimmtes Modell und können nicht für andere Modelle verwendet werden. Überprüfen Sie das Modell für Ihr Gerät und laden Sie das entsprechende Firmware-Paket herunter.

❖ Haftungsausschluss

Soweit gesetzlich zulässig haftet der Hersteller in keinem Fall für jegliche Schäden, die sich aus einem Versagen dieser Software, Verlusten von Dokumenten oder Daten oder der Verwendung bzw. Nichtverwendung dieser Software und den damit gelieferten Handbüchern ergeben.

Vor Beginn des Firmware-Updates

Dieser Abschnitt erläutert die Betriebsumgebung zur Aktualisierung der Firmware.

❖ Kompatible Betriebssysteme

Auf Ihrem Computer muss eines der folgenden Betriebssysteme ausgeführt werden: Windows Vista/7/8/8.1/10/Server 2003/Server 2003 R2/Server 2008/Server 2008 R2/Server 2012/Server 2012 R2 oder OS X 10.7 oder höher.

❖ Sichern der Geräteeinstellungen

Möglicherweise werden die Geräteeinstellungen nach dem Firmware-Update auf die Standardeinstellungen zurückgesetzt.

Wir empfehlen, dass Sie die Geräteeinstellungen vor dem Wiederanschießen des Geräts für das Update sichern. Greifen Sie dazu über einen Webbrowser auf einem Computer, der über ein Netzwerk angeschlossen ist, auf das Gerät zu.

Darüber hinaus können Sie über einen Webbrowser oder das Bedienfeld des Geräts Listen mit den Scan- und Faxzielen oder eine Konfigurationsseite ausdrucken. Weitere Informationen finden Sie in der Bedienungsanleitung des Geräts.

❖ Anschluss

Stellen Sie über ein Netzwerk oder direkt über USB eine Verbindung zwischen Ihrem Computer und dem Gerät her.

ACHTUNG:

- Wir empfehlen, das Firmware-Update über USB vorzunehmen. Bei einem Firmware-Update über das Netzwerk empfängt das Gerät während des Updates möglicherweise Daten wie Druckjobs über das Netzwerk, die den Update-Vorgang beeinträchtigen können.
- Bei einem Firmware-Update über USB muss zunächst der Druckertreiber für den USB-Anschluss auf dem Computer installiert werden. Bei einem Update über das Netzwerk ist kein Druckertreiber erforderlich.
- Überprüfen Sie, ob der Computer sicher über das USB- oder Netzkabel, das für das Firmware-Update verwendet werden soll, an das Gerät angeschlossen ist.
- Ziehen Sie alle anderen Kabel vom Gerät ab, die für das Firmware-Update nicht benötigt werden, z. B. das Telefonkabel.
- Sorgen Sie dafür, dass der Computer während des Update-Vorgangs nicht in den Standby- oder Ruhemodus übergeht. Im Folgenden finden Sie ein Beispiel für das Verfahren zum Konfigurieren dieser Einstellung auf Windows 7:
 1. Klicken Sie im Menü **[Start]** auf **[Systemsteuerung]**.
 2. Klicken Sie auf **[System und Sicherheit]**.
 3. Klicken Sie auf **[Energieoptionen]**.
 4. Klicken Sie auf **[Energiesparplaneinstellungen ändern]** auf der rechten Seite des aktuell unter **[Bevorzugte Energiesparpläne]**.
 5. Wählen Sie **[Niemals]** für **[Bildschirm ausschalten:]** und **[Energiesparmodus nach:]** aus.
 6. Klicken Sie auf **[Änderungen speichern]**.

Aktualisierung der Firmware

Dieser Abschnitt erläutert das Verfahren zur Aktualisierung der Firmware. Befolgen Sie alle Schritte genau.

ACHTUNG:

- Bedienen Sie das Gerät nicht über das Bedienfeld, sondern greifen Sie über Web Image Monitor darauf zu. Führen Sie während des Update-Vorgangs keine Faxübertragungen, Druckvorgänge oder TWAIN-Scanvorgänge aus.
- Das Update wird einige Zeit in Anspruch nehmen. Schalten Sie die Stromversorgung während des Updates nicht aus.
- Ziehen Sie die für das Update verwendeten Kabel nicht während des Update-Vorgangs ab.

Wichtig

- Wenn Sie einen Computer mit einem Windows-Betriebssystem verwenden, müssen Sie über die Zugriffsberechtigung eines Druckerverwalters verfügen. Melden Sie sich als Mitglied der Administratorgruppe an, um diese Berechtigung zu erhalten.
- Drucken Sie die Konfigurationsseite unbedingt vor und nach dem Update aus. Durch einen Vergleich der Konfigurationsseiten vor und nach dem Update können Sie feststellen, ob das Update erfolgreich war.
- Wenn nicht anders angegeben, beziehen sich die im folgenden Verfahren aufgeführten Bildschirme auf Windows 7.

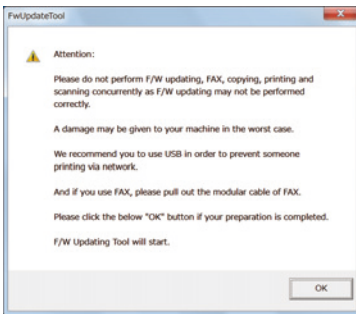
1 Schließen Sie den Computer sicher über das USB- oder Netzkabel, das für das Firmware-Update verwendet werden soll, an das Gerät an. Ziehen Sie alle anderen nicht benötigten Kabel ab.

2 Drucken Sie die Konfigurationsseite aus.

Informationen zum Drucken der Konfigurationsseite mit dem SP 220SNw/220SFNw/221S/221SF/221SNw/221SFNw finden Sie in der Anwenderanleitung. Zum Drucken der Konfigurationsseite mit dem SP 220Nw/221/221Nw schalten Sie das Gerät ein, indem Sie die Taste [Start] 13 Sekunden gedrückt halten und dann die Taste [Start] loslassen. Notieren Sie sich die aktuelle Firmware-Version (auf der Konfigurationsseite unter "Firmware-Version" aufgeführt).

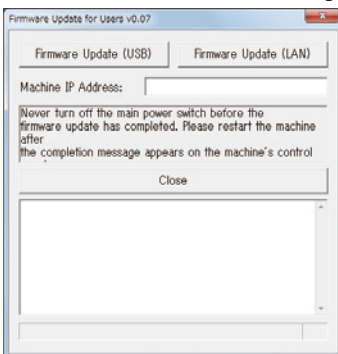
3 Doppelklicken Sie auf das Symbol [FwUpdateTool.exe] (Windows) oder [Firmware Update Tool] (OS X), um das Tool für das Firmware-Update zu starten.

Ein Dialogfeld mit Hinweisen wird angezeigt.



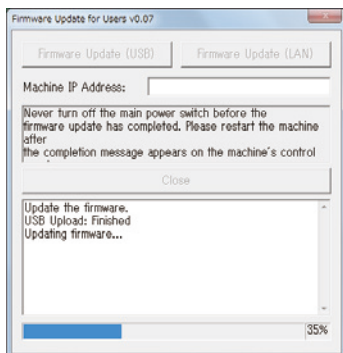
4 Lesen Sie die Hinweise genau durch und klicken Sie dann auf [OK].

Das Tool für das Firmware-Update wird geöffnet.



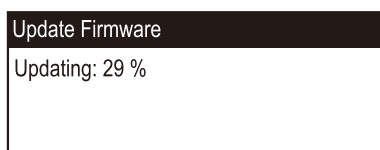
Schließen Sie das Tool erst dann wieder, wenn Sie dazu aufgefordert werden.

- 5** Klicken Sie bei einer USB-Verbindung auf **[Firmware Update (USB)]** (Windows) oder **[F/W Update(USB)]** (OS X). Geben Sie bei einer Netzwerkverbindung die IP-Adresse des Geräts in das Feld **[Machine IP Address]** (Windows) oder **[Machine IP]** (OS X) und klicken Sie dann auf **[Firmware Update (LAN)]** (Windows) oder **[F/W Update(NET)]** (OS X).
- 6** Überprüfen Sie das Fenster des Firmware-Update-Tools auf Meldungen und den Fortschritt des Updates.



❖ **SP 220SNw/220SFNw/221S/221SF/221SNw/221SFNw**

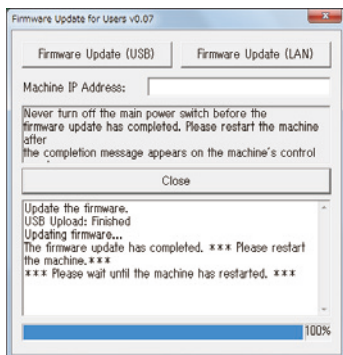
Der Fortschritt des Updates wird ebenfalls auf dem Bedienfeld des Geräts angezeigt.



❖ **SP 220Nw/221/221Nw**

Die Fehleranzeige fängt an zu blinken.

7 Warten Sie, bis die Meldung hinsichtlich der Beendigung des Updates im Fenster des Firmware-Update-Tools angezeigt wird.

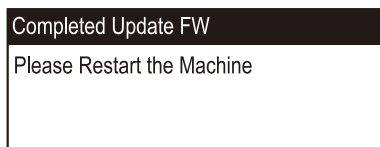


Klicken Sie auf **[Close]**, um das Update-Tool zu schließen.

❖ **SP 220SNw/220SFNw/221S/221SF/221SNw/221SFNw**

Überprüfen Sie, dass eine Meldung auf dem Bedienfeld angezeigt wird, dass das Update abgeschlossen ist.

Das Gerät wird nach einem Firmware-Update neu gestartet



❖ **SP 220Nw/221/221Nw**

Die Fehleranzeige fängt an zu blinken.

Das Gerät wird nach einem Firmware-Update neu gestartet

8 Warten Sie, bis das Gerät neu gestartet wird.

Der Computer führt nach dem Neustart eine Initialisierung aus.

❖ **SP 220SNw/220SFNw/221S/221SF/221SNw/221SFNw**

Auf dem Bedienfeld wird "Please wait..." angezeigt.

Warten Sie, bis "Ready" auf dem Bedienfeld des Geräts angezeigt wird.

❖ **SP 220Nw/221/221Nw**

Alle Anzeigen blinken zweimal und dann leuchtet die Betriebsanzeige auf.

Wenn "Ready" nicht nach einer Minute angezeigt wird bzw. die Betriebsanzeige nicht aufleuchtet, ist das Update nicht abgeschlossen. Lesen Sie in diesem Fall die Informationen auf Seite 6 unter "Wenn die Initialisierung nach einem Firmware-Update nicht abgeschlossen wird".

9 Drucken Sie die Konfigurationsseite erneut aus.

Überprüfen Sie, ob die Firmware-Version (auf der Konfigurationsseite unter "Firmware Version" aufgeführt) aktualisiert wurde.

10 Schließen Sie alle Kabel genau wie vor dem Update an.

Hinweis

- Außer auf der ausgedruckten Konfigurationsseite können Sie die Firmware-Version des Geräts durch Zugriff auf das Gerät über einen Webbrowser überprüfen. Weitere Informationen finden Sie in der Anwenderanleitung.

Fehlerbehebung

In diesem Abschnitt finden Sie Lösungen zu häufigen Problemen beim Update.

Wenn die Initialisierung nach einem Firmware-Update nicht abgeschlossen wird

Wenn "Ready" nicht nach einer Minute angezeigt wird bzw. die Betriebsanzeige nicht aufleuchtet, ist das Update nicht abgeschlossen.

In diesem Fall wird der folgende Bildschirm oder die Anzeige auf dem Bedienfeld des Geräts angezeigt.

❖ SP 220SNw/220SFNw/221S/221SF/221SNw/221SFNw



Initializing

❖ SP 220Nw/221/221Nw

Alle Anzeigen fangen an zu blinken.

Lesen Sie in diesem Fall die Informationen auf Seite 1 unter "Vor Beginn des Firmware-Updates" erneut aufmerksam durch und gehen Sie dann wie folgt vor, um den Fehler zu beheben und das Update abzuschließen.

★ Wichtig

- Für eine Wiederherstellung nach einem fehlgeschlagenen Update muss das Gerät über USB an einen Computer angeschlossen sein.
- Wenn Sie einen Computer mit einem Windows-Betriebssystem verwenden, müssen Sie über die Zugriffsberechtigung eines Druckerverwaltlers verfügen. Melden Sie sich als Mitglied der Administratorgruppe an, um diese Berechtigung zu erhalten.

1 Falls das Update über eine Netzwerkverbindung ausgeführt wurde, ziehen Sie das Netzkabel ab und schließen Sie das Gerät direkt über ein USB-Kabel an den Computer an.

2 Nachdem Sie überprüft haben, dass „Initializing“ (Wird initialisiert) mehr als eine Minute lang auf dem Bedienfeld des Geräts angezeigt wurde oder alle Anzeigen blinken, starten Sie das Firmware-Update-Tool neu.

3 Die nachfolgenden Verfahren sind dieselben wie in den Schritten 4 bis 10 auf Seite 2 "Firmware-Update".

Meldungen des Firmware-Update-Tools

In der folgenden Tabelle sind die Meldungen des Firmware-Update-Tools aufgeführt, die während eines Firmware-Updates angezeigt werden können. Außerdem werden die möglichen Ursachen für diese Meldungen und die zu ergreifenden Maßnahmen erläutert.

Die Meldungen sind alphabetisch sortiert.

Meldung	Ursache	Lösung
Connecting...	Der Computer sucht im Netzwerk nach dem Gerät.	Warten Sie, bis das Gerät gefunden wurde.
The downloaded file is damaged. Using the copy, fax, print, and scan functions while updating the firmware may damage the file.	Es wurde auf die Schaltfläche [Firmware Update (USB)] (Windows)/[F/W Update(USB)] (OS X) oder [Firmware Update (LAN)] (Windows)/[F/W Update(NET)] (OS X) geklickt, während das Gerät gefaxt, gedruckt, gescannt oder kopiert hat.	Warten Sie, bis der aktuelle Job abgeschlossen ist, trennen Sie unnötige Kabel vom Gerät und versuchen Sie es erneut.
	Die Firmware-Datei ist beschädigt.	Laden Sie das Firmware-Paket erneut von unserer Website herunter.
The firmware update has completed. *** Please restart the machine.***	Es wurde auf die Schaltfläche [Firmware Update (USB)] (Windows)/[F/W Update(USB)] (OS X) oder [Firmware Update (LAN)] (Windows)/[F/W Update(NET)] (OS X) geklickt, als der Aktualisierungsprozess bereits abgeschlossen war.	Das Update wurde bereits erfolgreich abgeschlossen. Warten Sie, bis das Gerät neu gestartet wurde.
Machine is busy.	Das Gerät wird über das Bedienfeld bedient.	Brechen Sie alle über das Bedienfeld durchgeführten Vorgänge ab. Versetzen Sie das Gerät in den Standby-Modus und führen Sie das Update erneut durch.
	<ul style="list-style-type: none"> • Im Gerätespeicher befindet sich ein nicht gesendetes Fax. • Ein empfangenes Fax befindet sich in Wartestellung zum Drucken. 	<ul style="list-style-type: none"> • Senden oder löschen Sie das nicht gesendete Fax und versuchen Sie es erneut. • Drucken Sie das empfangene Fax und versuchen Sie es erneut.
	Es wurde auf die Schaltfläche [Firmware Update (USB)] (Windows)/[F/W Update(USB)] (OS X) oder [Firmware Update (LAN)] (Windows)/[F/W Update(NET)] (OS X) geklickt, als die Aktualisierung bereits ausgeführt war.	Das Klicken auf die Schaltfläche [Firmware Update (USB)] (Windows)/[F/W Update(USB)] (OS X) oder [Firmware Update (LAN)] (Windows)/[F/W Update(NET)] (OS X) während des Aktualisierungsprozesses stört keine laufende Aktualisierung. Ignorieren Sie diese Meldung und schließen Sie den Update-Vorgang wie in dieser Anleitung beschrieben ab.

Meldung	Ursache	Lösung
The machine is not ready.	Das USB-Kabel ist nicht angeschlossen.	Vergewissern Sie sich, dass eine sichere USB-Verbindung zwischen dem Gerät und dem Computer besteht. Wenn die Meldung weiterhin angezeigt wird, versuchen Sie es mit einem anderen USB-Kabel.
	Der USB-Druckertreiber ist nicht auf dem Computer installiert.	Installieren Sie den USB-Druckertreiber auf dem Computer.
	Das Gerät wurde ausgeschaltet oder es ist ein Fehler aufgetreten.	Schalten Sie das Gerät aus, warten Sie einen Augenblick und schalten Sie es wieder ein. Führen Sie dann das Update erneut aus. Wenn diese Meldung nach dem Wiedereinschalten des Geräts erneut angezeigt wird, lesen Sie in der Bedienungsanleitung des Geräts nach.
	Die IP-Adresse des Geräts oder des Computers ist ungültig.	Überprüfen Sie die Gültigkeit beider IP-Adressen.
	Das Gerät ist nicht richtig mit dem Netzwerk verbunden.	Vergewissern Sie sich, dass das Gerät richtig mit dem Netzwerk verbunden ist.
The connection with the machine has been broken. ***Please check the machine's control panel to see if updating the firmware has already completed. If the firmware update has completed then restart the machine.***	Das Firmware-Update-Tool erhält keine Fortschrittsdaten mehr vom Gerät, da die Verbindung zwischen Gerät und Computer unterbrochen wurde.	Das Trennen des Geräts vom Computer sollte ein laufendes Update nicht beeinträchtigen. Sehen Sie auf dem Bedienfeld des Geräts nach, ob das Update abgeschlossen wurde.
LAN Upload: Finished	Die Firmware wurde auf das Gerät übertragen.	Befolgen Sie die Anweisungen in dieser Anleitung, um das Update abzuschließen.
LAN Upload: Failed	Das Netzkabel wurde sofort abgezogen, nachdem Sie auf die Schaltfläche [Firmware Update (LAN)] (Windows) oder [F/W Update(NET)] (OS X) geklickt haben.	Schalten Sie das Gerät aus, warten Sie einen Augenblick und schalten Sie es wieder ein. Ziehen Sie alle unnötigen Kabel vom Gerät ab und versuchen Sie es erneut.
USB Upload: Finished	Die Firmware wurde auf das Gerät übertragen.	Befolgen Sie die Anweisungen in dieser Anleitung, um das Update abzuschließen.
USB Upload: Failed	Das USB-Kabel wurde sofort abgezogen, nachdem Sie auf die Schaltfläche [Firmware Update (USB)] (Windows) oder [F/W Update(USB)] (OS X) geklickt haben.	Schalten Sie das Gerät aus, warten Sie einen Augenblick und schalten Sie es wieder ein. Ziehen Sie alle unnötigen Kabel vom Gerät ab und versuchen Sie es erneut.

Meldung	Ursache	Lösung
The models are not the same.	Das Modell des Geräts, für das Sie ein Firmware-Update durchführen wollen, stimmt nicht mit der Firmware überein, die Sie von unserer Website heruntergeladen haben.	Die Firmware-Pakete auf unserer Website gelten jeweils für ein bestimmtes Modell und können nicht für andere Modelle verwendet werden. Überprüfen Sie das Modell für Ihr Gerät und laden Sie das entsprechende Firmware-Paket herunter.

Bedienfeld-Meldungen (SP 220SNw/220SFNw/221S/221SF/ 221SNw/221SFNw)

In der folgenden Tabelle sind die Meldungen auf dem Bedienfeld aufgeführt, die während eines Fehlers bei einem Firmware-Update angezeigt werden können. Außerdem werden die möglichen Ursachen für diese Meldungen und die zu ergreifenden Maßnahmen erläutert.

Meldung	Wahrscheinliche Ursache	Abhilfe
Initializing	Wenn diese Meldung länger als eine Minute nach einem Firmware-Update auf dem Bedienfeld angezeigt wird, wurde das Update aufgrund eines Stromausfalls oder einer ähnlichen Unterbrechung nicht abgeschlossen.	Lesen Sie die Informationen auf Seite 6 unter "Wenn die Initialisierung nach einem Firmware-Update nicht abgeschlossen wird", beheben Sie den Fehler anhand der Anleitung und schließen Sie das Update ab. Wenn die Wiederherstellung fehlschlägt und die Anzeigen weiterhin abwechselnd aufleuchten, wenden Sie sich an Ihren Händler oder den Kundendienst.

Anzeigemuster auf dem Bedienfeld (SP 220Nw/221/221Nw)

Die Anzeigen auf dem Bedienfeld zeigen den Status des Geräts während und nach einem Firmware-Update an. Wenn ein Update fehlschlägt oder nicht normal abgeschlossen wird, lesen Sie zur Problemlösung die Informationen in der folgenden Tabelle.

Anzeigemuster	Wahrscheinliche Ursache	Abhilfe
Alle Anzeigen beginnen gleichzeitig zu blinken.	Wenn alle Anzeigen gleichzeitig zu blinken beginnen, nachdem das Gerät nach einem Firmware-Update neu gestartet wird, dann wurde das Update aufgrund eines Stromausfalls oder einer ähnlichen Unterbrechung nicht abgeschlossen.	Lesen Sie die Informationen auf Seite 6 unter "Wenn die Initialisierung nach einem Firmware-Update nicht abgeschlossen wird", beheben Sie den Fehler anhand der Anleitung und schließen Sie das Update ab. Wenn die Wiederherstellung fehlschlägt und alle Anzeigen wieder gleichzeitig aufblinken, wenden Sie sich an Ihren Händler oder den Kundendienst.

Marken

Microsoft®, Windows® und Windows Vista® sind entweder eingetragene Marken oder Marken der Microsoft Corporation in den USA und/oder anderen Ländern.

OS X ist eine Marke der Apple Inc., registriert in den USA und anderen Ländern.

Andere hier verwendete Produktnamen werden hier nur zu Zwecken der Bezeichnung verwendet; bei ihnen handelt es sich um Marken der jeweiligen Unternehmen. Wir verzichten auf jegliche Ansprüche an diesen Marken.

Die Eigennamen der Windows-Betriebssysteme lauten wie folgt:

Die Produktbezeichnungen von Windows Vista lauten wie folgt:

- Microsoft® Windows Vista® Ultimate
- Microsoft® Windows Vista® Business
- Microsoft® Windows Vista® Home Premium
- Microsoft® Windows Vista® Home Basic
- Microsoft® Windows Vista® Enterprise

Die Produktbezeichnungen von Windows 7 lauten wie folgt:

- Microsoft® Windows® 7 Home Premium
- Microsoft® Windows® 7 Home Basic
- Microsoft® Windows® 7 Professional
- Microsoft® Windows® 7 Ultimate
- Microsoft® Windows® 7 Enterprise

Die Produktnamen von Windows 8 lauten wie folgt:

- Microsoft® Windows® 8
- Microsoft® Windows® 8 Pro
- Microsoft® Windows® 8 Enterprise

Die Produktnamen von Windows 8.1 lauten wie folgt:

- Microsoft® Windows® 8.1
- Microsoft® Windows® 8.1 Pro
- Microsoft® Windows® 8.1 Enterprise

Die Produktbezeichnungen von Windows 10 lauten wie folgt:

- Microsoft® Windows® 10 Home
- Microsoft® Windows® 10 Pro
- Microsoft® Windows® 10 Enterprise
- Microsoft® Windows® 10 Enterprise Education

Die Produktbezeichnungen von Windows Server 2003 lauten wie folgt:

- Microsoft® Windows Server® 2003 Standard Edition
- Microsoft® Windows Server® 2003 Standard X64 Edition
- Microsoft® Windows Server® 2003 Enterprise Edition
- Microsoft® Windows Server® 2003 Enterprise X64 Edition

Die Produktbezeichnungen von Windows Server 2003 R2 lauten wie folgt:

- Microsoft® Windows Server® 2003 R2 Standard Edition
- Microsoft® Windows Server® 2003 R2 Standard X64 Edition
- Microsoft® Windows Server® 2003 R2 Enterprise Edition
- Microsoft® Windows Server® 2003 R2 Enterprise X64 Edition

Die Produktbezeichnungen von Windows Server 2008 lauten wie folgt:

- Microsoft® Windows Server® 2008 Standard Edition
- Microsoft® Windows Server® 2008 Standard Edition ohne Hyper-V
- Microsoft® Windows Server® 2008 Enterprise Edition
- Microsoft® Windows Server® 2008 Enterprise Edition ohne Hyper-V

Die Produktbezeichnungen von Windows Server 2008 R2 lauten wie folgt:

- Microsoft® Windows Server® 2008 R2 Standard Edition
- Microsoft® Windows Server® 2008 R2 Enterprise Edition

Die Produktbezeichnungen von Windows Server 2012 lauten wie folgt:

- Microsoft® Windows Server® 2012 Standard Edition
- Microsoft® Windows Server® 2012 Essentials Edition
- Microsoft® Windows Server® 2012 Foundation Edition

Die Produktbezeichnungen von Windows Server 2012 R2 lauten wie folgt:

- Microsoft® Windows Server® 2012 R2 Standard Edition
- Microsoft® Windows Server® 2012 R2 Essentials Edition
- Microsoft® Windows Server® 2012 R2 Foundation Edition

Hinweis

- Einige der unter "Marken" aufgeführten Betriebssysteme sind möglicherweise nicht mit diesem Gerät kompatibel.