

# SP 227 Series

## دليل تحديث البرامج الثابتة

يشرح هذا الدليل طرق تحديث البرامج الثابتة للجهاز التالي:

• الطابعة متعددة الوظائف: SP 277SNwX/277SFNwX

• الطابعة: SP 277NwX

يمكنك تنزيل حزمة تحديث البرامج الثابتة من موقعنا الإلكتروني.

### ❖ نبذة عن حزمة البرامج الثابتة

يتم تصميم كل واحدة من حزم البرامج الثابتة الموجودة على موقعنا الإلكتروني كي تستخدم لطراز محدد ولا يمكن استخدامها لأي طراز آخر.

تأكد من طراز جهازك وقم بتنزيل حزمة البرامج الثابتة المناسبة لطراز جهازك.

### ❖ إخلاء المسؤولية

إلى أقصى حد تسمح به القوانين المعمول بها، لا تتحمل الشركة المصنعة أي مسؤولية تجاه أي أضرار تحدث بسبب تعطل هذه البرامج أو فقدان المستندات أو البيانات أو استخدام هذه البرامج ودلائل التشغيل المرفقة معها.

## قبل تحديث البرامج الثابتة

يتناول هذا القسم شرح بيئة التشغيل اللازمة لتحديث البرامج الثابتة.

### ❖ أنظمة تشغيل متوافقة

يجب أن يتم تشغيل جهاز الكمبيوتر الخاص بك باستخدام واحد من أنظمة التشغيل التالية:

Windows Vista/7/8/8.1/10/Server 2003/Server 2003 R2/Server 2008/Server  
2008 R2/Server 2012/Server 2012 R2

OS X 10.7 أو أو الإصدارات الأحدث.

### ❖ النسخ الاحتياطي لإعدادات الجهاز

بعد تحديث البرامج الثابتة، قد يتم إرجاع إعدادات الجهاز إلى إعدادات تصنيعه الافتراضية.

نحن نوصيك قبل إعادة توصيل الجهاز من أجل التحديث أن تقوم بالنسخ الاحتياطي لإعدادات الجهاز عن طريق الوصول إلى الجهاز باستخدام متصفح ويب من كمبيوتر متصل بالجهاز عبر إحدى الشبكات.

ويمكنك أيضًا طباعة قوائم وجهات المسح الضوئي والفاكس أو صفحة التكوين باستخدام متصفح ويب أو لوحة التحكم في الجهاز. ارجع إلى الأداة الواردة مع الجهاز لمطالعة التفاصيل.

### ❖ الاتصال

قم بتوصيل الكمبيوتر والجهاز عبر إحدى الشبكات أو بشكل مباشر باستخدام وصلة USB.

## ⚠ تنبيه:

- نحن نوصيك بتحديث البرامج الثابتة باستخدام وصلة USB. إذا كنت سَتُحدِّث البرامج الثابتة عبر الشبكة، فقد يستلم الجهاز البيانات عبر الشبكة مثل إحدى مهام الطباعة خلال التحديثات مما قد يعيق عملية التحديث.
- إذا كنت تقوم بتحديث البرامج الثابتة باستخدام وصلة USB، فيجب تثبيت برنامج تشغيل الطباعة من أجل توصيل USB على جهاز الكمبيوتر مسبقًا. وعلى الرغم من ذلك، لن تحتاج إلى برنامج تشغيل الطباعة إذا كنت تقوم بالتحديث عبر الشبكة.
- تأكد من توصيل جهاز الكمبيوتر بإحكام بجهاز الطباعة باستخدام وصلة USB أو كابل الشبكة التي تستخدمها لتحديث البرامج الثابتة.
- افصل من جهاز الطباعة أي كابلات أخرى غير ضرورية لتحديث البرامج الثابتة مثل كابل الهاتف.
- تأكد من عدم دخول الكمبيوتر في وضع الاستعداد أو الإسبات خلال عملية التحديث. فيما يلي إجراء لتكوين هذا الضبط باستخدام نظام التشغيل Windows 7 كمثل:
  1. في قائمة [ابدأ] انقر فوق [لوحة التحكم].
  2. انقر فوق [النظام والأمان].
  3. انقر فوق [خيارات الطاقة].
  4. انقر فوق [تغيير إعدادات الخطة] في الجانب الأيمن من العنصر المحدد حاليًا في [الخطط المفضلة].
  5. حدد [ابدأ] من أجل [إيقاف تشغيل الشاشة] و [وضع الكمبيوتر في وضع الخمول].
  6. انقر فوق [حفظ التغييرات].

## تحديث البرامج الثابتة

يتناول هذا القسم إجراءات تحديث البرامج الثابتة.

اتبع الإجراءات بعناية.

## ⚠ تنبيه:

- لا تقم بتشغيل جهاز الطباعة باستخدام لوحة التحكم واحرص على الوصول إلى جهاز الطباعة باستخدام برنامج صورة الويب "Web Image Monitor" ولا تقم بتنفيذ عمليات إرسال الفاكس أو الطباعة أو المسح الضوئي TWAIN خلال عملية التحديثات.
- قد يستغرق التحديث فترة حتى يكتمل. لا توقف التشغيل أثناء التحديث.
- لا تفصل الكابل الذي تستخدمه من أجل إتمام التحديثات خلال عملية التحديث.

## ★ مهم

- عندما تستخدم جهاز كمبيوتر يعمل بأحد أنظمة التشغيل الويندوز "Windows"، يجب أن يكون لديك حساب يملك إذن "إدارة الطابعات". قم بتسجيل الدخول كعضو مجموعة المسؤولين للحصول على هذا الإذن.
- تأكد من طباعة صفحة التكوين قبل التحديث وبعده. تتيح مقارنة صفحتي التكوين قبل التحديث وبعده لك أن تتحقق من نجاح التحديث أو عدمه.
- الشاشات التي تظهر في الإجراءات التالية هي أمثلة تعتمد على نظام التشغيل Windows 7 ما لم يرد ذكر غير ذلك.

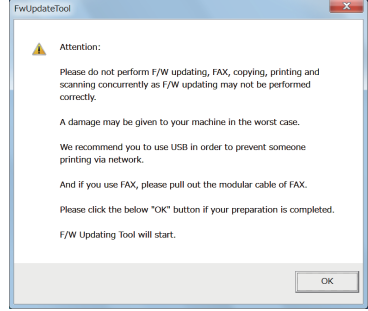
**1** تأكد من توصيل جهاز الكمبيوتر بإحكام بجهاز الطابعة باستخدام وصلة **USB** أو كابل الشبكة التي تستخدمها لتحديث البرامج الثابتة. افصل أي كابلات أخرى غير أساسية.

**2** اطلع صفحة التكوين.

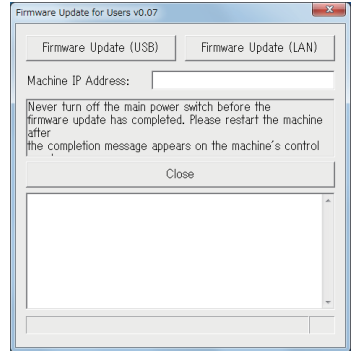
انظر دليل المستخدم لمطالعة مزيد من التفاصيل المتعلقة بطباعة صفحة التكوين باستخدام SP 277SNwX/277SFNwX. لطباعة صفحة التكوين باستخدام SP 277NwX، قم بتشغيل الطابعة مع الضغط على المفتاح [بدء] لمدة 13 ثانية، ثم حرر المفتاح [بدء]. قم بتدوين الإصدار الحالي من البرامج الثابتة (يظهر تحت اسم "إصدار البرامج الثابتة" في صفحة التكوين).

**3** انقر مرتين فوق [FwUpdateTool.exe] (في نظام التشغيل Windows) أو أيقونة [Firmware Update Tool] (في نظام التشغيل OS X) لتشغيل أداة تحديث البرامج الثابتة.

يظهر مربع حوار يشتمل على عبارات تحذيرية.



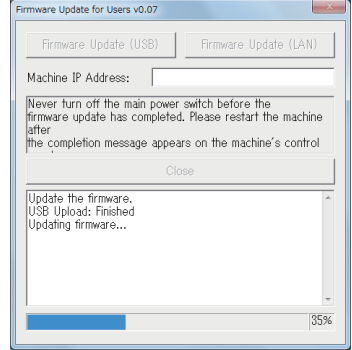
**4** اقرأ تلك العبارات التحذيرية قراءة متأنية، ثم انقر فوق [OK]. يتم فتح أداة تحديث البرامج الثابتة.



لا تغلق أداة التحديث ما لم يطلب منك القيام بذلك.

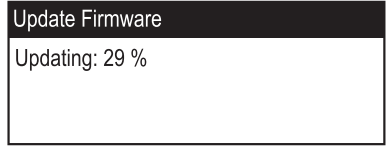
5 في حالة التوصيل باستخدام وصلة USB ، انقر فوق **[Firmware Update (USB)]** (في نظام التشغيل Windows) أو **[F/W Update (USB)]** (في نظام التشغيل OS X). في حالة التوصيل باستخدام شبكة، أدخل عنوان IP للجهاز في **[Machine IP Address]** (في نظام التشغيل Windows) أو **[Machine IP]** (في نظام التشغيل OS X)، ثم انقر فوق **[Firmware Update (LAN)]** (في نظام التشغيل Windows) أو **[F/W Update (NET)]** (في نظام التشغيل OS X).

6 انظر نافذة أداة تحديث البرامج الثابتة لمطالعة الرسائل والنسبة المئوية لاكتمال التحديث.



#### SP 277SNwX/277SFNwX ❖

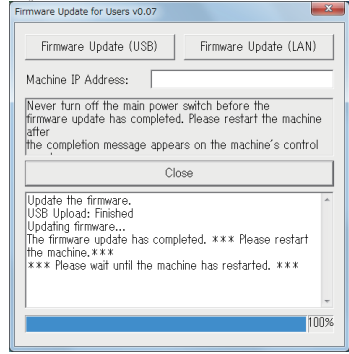
كما يظهر معدل التقدم في التحديث في لوحة التحكم في الجهاز.



#### SP 277NwX ❖

يبدأ مؤشر التنبيه في الوميض.

انتظر حتى تظهر رسالة اكتمال التحديث في نافذة أداة تحديث البرامج الثابتة.

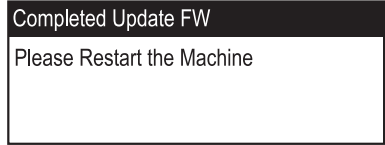


انقر فوق [Close] لإغلاق أداة التحديث.

### ❖ SP 277SNwX/277SFNwX

تحقق أيضًا من ظهور رسالة اكتمال التحديث في لوحة التحكم في الجهاز.

تم إعادة تشغيل الجهاز بعد تحديث البرامج الثابتة.



### ❖ SP 277NwX

يبدأ مؤشر التنبيه في الوميض.

تم إعادة تشغيل الجهاز بعد تحديث البرامج الثابتة.

انتظر حتى يعاد تشغيل الجهاز.

يؤدي الجهاز عملية تهيئة بعد إعادة تشغيله.

### ❖ SP 277SNwX/277SFNwX

تظهر الرسالة "Please wait..." في لوحة التحكم في الجهاز.

تظهر الرسالة "Ready" في لوحة التحكم في الجهاز.

### ❖ SP 277NwX

تومض كل المؤشرات مرتين ثم يضيء مؤشر الطاقة.

إذا لم تظهر الرسالة "Ready" بعد مضي دقيقة واحدة أو إذا لم يضيء مؤشر الطاقة، فإن التحديث لم يكتمل. في هذه الحالة، انظر صفحة 6 "في حالة عدم انتهاء التهيئة بعد تحديث البرامج الثابتة".

اطبع صفحة التكوين مجددًا.

تأكد أن البرامج الثابتة قد تم تحديثها عن طريق التحقق من إصدارها (يظهر تحت اسم "Firmware Version" في صفحة التكوين).

10 أعد توصيل الكابلات كما كانت قبل التحديث.

ملاحظة

- بالإضافة إلى طباعة صفحة تكوين، يمكنك التحقق من إصدار البرامج الثابتة في الجهاز عن طريق الوصول إلى الجهاز باستخدام أحد متصفحات الويب. لمطالعة التفاصيل، انظر دليل المستخدم.

## استكشاف الأعطال وإصلاحها

يتناول هذا القسم شرح حلول المشكلات الشائعة المتعلقة بالتحديث.

في حالة عدم انتهاء التهيئة بعد تحديث البرامج الثابتة

إذا لم تظهر الرسالة "Ready" بعد مضي دقيقة واحدة أو إذا لم يضيء مؤشر الطاقة، فإن التحديث لم يكتمل. في هذه الحالة، سترى الشاشة التالية أو المؤشر التالي في لوحة التحكم في الجهاز.

### SP 277SNwX/277SFNwX ❖

Initializing

### SP 277NwX ❖

تبدأ كل المؤشرات في الوميض.

إذا حدث ذلك، فافرق الصفحة 1 "قبل تحديث البرامج الثابتة" مجدداً قراءة متأنية، ثم اتبع الإجراءات التالية لإصلاح العطل وإكمال التحديث.

مهم ★

- لإصلاح عملية تحديث معطلة، يجب توصيل الجهاز بالكمبيوتر باستخدام كابل USB.
- عندما تستخدم جهاز كمبيوتر يعمل بأحد أنظمة التشغيل الويندوز "Windows"، يجب أن يكون لديك حساب يملك إذن "إدارة الطابعات". قم بتسجيل الدخول كعضو مجموعة المسؤولين للحصول على هذا الإذن.

1 إذا تم التحديث من خلال اتصال شبكة، فافصل كابل الشبكة، ثم قم بتوصيل الجهاز بالكمبيوتر مباشرة باستخدام كابل USB.

2 بعد التأكد من ظهور "Initializing" في لوحة التحكم في الجهاز لمدة تزيد عن دقيقة واحدة أو وميض كل المؤشرات، أعد تشغيل أداة تحديث البرامج الثابتة.

3 العمليات التالية هي نفسها المطبقة في الخطوات من 4 إلى 10 في صفحة 2 "تحديث البرامج الثابتة".

يسرد الجدول التالي رسائل أداة تحديث البرامج الثابتة التي قد تظهر خلال تحديث البرامج الثابتة ويشرح الأسباب المحتملة لظهور تلك الرسائل والإجراءات التي يجب اتخاذها عندما تظهر.

الرسائل مرتبة ترتيبًا أبجديًا.

الرسالة	الأسباب	الحلول
Connecting...	الكمبيوتر يبحث عن شبكة للجهاز.	انتظر حتى يتم العثور على الجهاز.
The downloaded file is damaged. \nUsing the copy, fax, print, and scan functions while updating the firmware may damage the file.	تم النقر فوق الزر [Firmware Update (USB)] (في نظام التشغيل Windows) / [F/W Update(USB)] (في نظام التشغيل OS X) أو [Firmware Update (LAN)] (في نظام التشغيل Windows) / [F/W Update(NET)] (في نظام التشغيل OS X) أثناء قيام الجهاز بوظيفة إرسال الفاكس أو الطباعة أو المسح الضوئي أو النسخ.	انتظر حتى تنتهي الوظيفة الحالية وافصل أي كابلات غير ضرورية من الجهاز ثم حاول مجددًا.
	ملف البرامج الثابتة تالف.	قم بتنزيل حزمة البرامج الثابتة من موقعنا الإلكتروني مجددًا.
The firmware update has completed. *** Please restart the machine.***	تم النقر فوق الزر [Firmware Update (USB)] (في نظام التشغيل Windows) / [F/W Update(USB)] (في نظام التشغيل OS X) أو [Firmware Update (LAN)] (في نظام التشغيل Windows) / [F/W Update(NET)] (في نظام التشغيل OS X) بعدما انتهت عملية التحديث بالفعل.	انتهى التحديث بالفعل بنجاح. وانتظر حتى يعاد تشغيل الجهاز.
Machine is busy.	يجري تشغيل الجهاز الآن باستخدام لوحة التحكم.	قم بإلغاء أي عمليات يجري تنفيذها الآن باستخدام لوحة التحكم. ضع الجهاز في وضع الاستعداد ثم قم بتنفيذ التحديث مجددًا.
	<ul style="list-style-type: none"> <li>توجد رسالة فاكس في ذاكرة الجهاز لم يتم إرسالها.</li> <li>توجد رسالة فاكس تم استلامها وتنتظر الطباعة.</li> </ul>	<ul style="list-style-type: none"> <li>أرسل أو احذف رسالة الفاكس غير المرسله ثم حاول مجددًا.</li> <li>اطبع رسالة الفاكس المستلمة ثم حاول مجددًا.</li> </ul>
	تم النقر فوق الزر [Firmware Update (USB)] (في نظام التشغيل Windows) / [F/W Update(USB)] (في نظام التشغيل OS X) أو [Firmware Update (LAN)] (في نظام التشغيل Windows) / [F/W Update(NET)] (في نظام التشغيل OS X) عندما كان التحديث قيد التقدم بالفعل.	لن يعيق النقر فوق الزر [Firmware Update (USB)] (في نظام التشغيل Windows) / [F/W Update(USB)] (في نظام التشغيل OS X) أو [Firmware Update (LAN)] (في نظام التشغيل Windows) / [F/W Update(NET)] (في نظام التشغيل OS X) خلال عملية التحديث أي تحديث يجري القيام به. تجاهل رسالة الخطأ هذه وأكمل التحديث متبعًا الإجراءات الموضحة في هذا الدليل.

الحلول	الأسباب	الرسالة
تأكد أن اتصال USB بين الجهاز والكمبيوتر أمّنًا. جرب كابل USB آخر إذا استمر ظهور تلك الرسالة.	لم يتم توصيل كابل USB.	The machine is not ready.
قم بتثبيت برنامج تشغيل الطابعة عبر USB في جهاز الكمبيوتر.	لم يتم تثبيت برنامج تشغيل الطابعة عبر USB في جهاز الكمبيوتر.	
أوقف تشغيل الجهاز وانتظر برهة، ثم أعد تشغيله مجددًا. ثم قم بتنفيذ التحديث مجددًا. راجع الأدلة المزودة مع الجهاز إذا عاودت تلك الرسالة الظهور بعد إعادة تشغيل الجهاز.	تم إيقاف تشغيل الجهاز أو وقع خطأ ما.	
تحقق أن كلا عنواني IP صحيحين.	عنوان IP المحدد إما للجهاز أو الكمبيوتر غير صحيح.	
تحقق من توصيل الجهاز بشكل صحيح بالشبكة.	لم يتم توصيل الجهاز بالشبكة بشكل صحيح.	
ينبغي ألا يؤدي فصل الجهاز عن الكمبيوتر إلى إعاقة أي تحديث قيد التقدم. افحص لوحة التحكم في الجهاز لمعرفة إذا كان التحديث قد اكتمل.	لم تعد أداة تحديث البرامج الثابتة قادرة على اكتساب تقدم التحديث من الجهاز لأن الاتصال بين الجهاز والكمبيوتر انتهى.	The connection with the machine has been broken. ***Please check the machine's control panel to see if updating the firmware has already completed. If the firmware update has completed then restart the machine.***
اتباع التعليمات الواردة في هذا الدليل لإكمال التحديث.	تم نقل البرامج الثابتة إلى الجهاز بنجاح.	LAN Upload: Finished
أوقف تشغيل الجهاز وانتظر برهة، ثم أعد تشغيله مجددًا. افصل أي كابلات غير ضرورية من الجهاز ثم حاول مجددًا.	تم فصل كابل الشبكة مباشرةً بعد النقر فوق الزر [Firmware Update (LAN)] (في نظام التشغيل Windows) أو [F/W Update(NET)] (في نظام التشغيل OS X).	LAN Upload: Failed
اتباع التعليمات الواردة في هذا الدليل لإكمال التحديث.	تم نقل البرامج الثابتة إلى الجهاز بنجاح.	USB Upload: Finished



الرسالة	الأسباب	الحلول
USB Upload: Failed	تم فصل كابل USB مباشرةً بعد النقر فوق الزر [Firmware Update (USB)] (في نظام التشغيل Windows) أو [F/W Update(USB)] (في نظام التشغيل OS X).	أوقف تشغيل الجهاز وانتظر برهة، ثم أعد تشغيله مجدداً. افصل أي كابلات غير ضرورية من الجهاز ثم حاول مجدداً.
The models are not the same.	جهاز الطابعة الذي تحاول تحديثه لم يكن الطراز الصحيح الذي يناسب البرامج الثابتة التي قمت بتنزيلها من موقعنا الإلكتروني.	يتم تصميم كل واحدة من حزم البرامج الثابتة الموجودة على موقعنا الإلكتروني كي تستخدم لطرز محدد ولا يمكن استخدامها لأي طراز آخر. قم بتأكيد طراز جهازك وتنزيل حزمة البرامج الثابتة المناسبة لطرز جهازك.

## رسائل شاشة لوحة التحكم (SP 277SNwX/277SFNwX)

يسرد الجدول التالي رسائل شاشة لوحة التحكم التي قد تظهر في حالة وقوع خطأ ما تحديث البرامج الثابتة ويشرح الأسباب المحتملة لظهور تلك الرسائل والإجراءات التي يجب اتخاذها عندما تظهر.

الرسالة	السبب المحتمل	الحل
Initializing	في حالة بقاء هذه الرسالة على شاشة لوحة التحكم لمدة تزيد عن دقيقة بعد تحديث البرامج الثابتة، يكون انقطاع التيار الكهربائي أو انقطاع مشابه قد أدى إلى منع إكمال التحديث.	انظر الصفحة 6 "في حالة عدم انتهاء التهيئة بعد تحديث البرامج الثابتة" واتبع الإجراءات الموضحة هناك لإصلاح العطل وإكمال التحديث. اتصل بمندوب المبيعات أو الخدمة في حالة فشل إصلاح العطل واستمرت المؤشرات في الوميض بالتناوب.

## أنماط مؤشر لوحة التحكم (SP 277NwX)

تعرض مؤشرات لوحة التحكم حالة الجهاز خلال تحديثات البرامج الثابتة وبعدها. ارجع إلى الجدول التالي لحل المشكلة في حالة فشل أي تحديث أو عدم اكتماله بشكل طبيعي.

نمط المؤشر	السبب المحتمل	الحل
تبدأ كل المؤشرات في الوميض في نفس الوقت.	إذا بدأت كل المؤشرات في الوميض في نفس الوقت بعد إعادة تشغيل الجهاز عقب عملية تحديث للبرامج الثابتة، فإن التحديث لم يكن قد اكتمل بسبب انقطاع التيار الكهربائي أو انقطاع مشابه.	انظر الصفحة 6 "في حالة عدم انتهاء التهيئة بعد تحديث البرامج الثابتة" واتبع الإجراءات الموضحة هناك لإصلاح العطل وإكمال التحديث. اتصل بمندوب المبيعات أو الخدمة في حالة فشل إصلاح العطل وبدأت كل المؤشرات في الوميض في نفس الوقت مجدداً.

تعد Microsoft® و Windows® و Windows Vista® علامات تجارية مسجلة أو علامة تجارية خاصة بشركة ميكروسوفت داخل الولايات المتحدة و/أو دول أخرى.

تعد OS X علامة تجارية لشركة Apple Inc.، مسجلة في الولايات المتحدة وبلدان أخرى.

تهدف منتجات الأسماء الأخرى المستخدمة هنا إلى التعريف بهويتها فقط وقد تكون علامات تجارية تخص الشركات التي تملكها. نحن نخلي مسؤوليتنا عن بعض وكل الحقوق المتعلقة بتلك العلامات.

الأسماء المناسبة لأنظمة التشغيل ويندوز "Windows" تتمثل فيما يلي:

أسماء منتجات نظام التشغيل Windows Vista تتمثل فيما يلي:

- Microsoft® Windows Vista® Ultimate
- Microsoft® Windows Vista® Business
- Microsoft® Windows Vista® Home Premium
- Microsoft® Windows Vista® Home Basic
- Microsoft® Windows Vista® Enterprise

أسماء منتجات نظام التشغيل Windows 7 تتمثل فيما يلي:

- Microsoft® Windows® 7 Home Premium
- Microsoft® Windows® 7 Home Basic
- Microsoft® Windows® 7 Professional
- Microsoft® Windows® 7 Ultimate
- Microsoft® Windows® 7 Enterprise

أسماء منتجات نظام التشغيل Windows 8 تتمثل فيما يلي:

- Microsoft® Windows® 8
- Microsoft® Windows® 8 Pro
- Microsoft® Windows® 8 Enterprise

أسماء منتجات نظام التشغيل Windows 8.1 تتمثل فيما يلي:

- Microsoft® Windows® 8.1
- Microsoft® Windows® 8.1 Pro
- Microsoft® Windows® 8.1 Enterprise

أسماء منتجات نظام التشغيل Windows 10 تتمثل فيما يلي:

- Microsoft® Windows® 10 Home
- Microsoft® Windows® 10 Pro
- Microsoft® Windows® 10 Enterprise
- Microsoft® Windows® 10 Enterprise Education

أسماء منتجات نظام التشغيل Windows Server 2003 تتمثل فيما يلي:

- Microsoft® Windows Server® 2003 Standard Edition
- Microsoft® Windows Server® 2003 Standard X64 Edition
- Microsoft® Windows Server® 2003 Enterprise Edition
- Microsoft® Windows Server® 2003 Enterprise X64 Edition

أسماء منتجات نظام التشغيل Windows Server 2003 R2 تتمثل فيما يلي:

- Microsoft® Windows Server® 2003 R2 Standard Edition
- Microsoft® Windows Server® 2003 R2 Standard X64 Edition
- Microsoft® Windows Server® 2003 R2 Enterprise Edition
- Microsoft® Windows Server® 2003 R2 Enterprise X64 Edition

أسماء منتجات نظام التشغيل Windows Server 2008 تتمثل فيما يلي:

- Microsoft® Windows Server® 2008 Standard Edition
- Microsoft® Windows Server® 2008 Standard Edition نودب Hyper-V
- Microsoft® Windows Server® 2008 Enterprise Edition
- Microsoft® Windows Server® 2008 Enterprise Edition نودب Hyper-V

أسماء منتجات نظام التشغيل Windows Server 2008 R2 تتمثل فيما يلي:

- Microsoft® Windows Server® 2008 R2 Standard Edition
- Microsoft® Windows Server® 2008 R2 Enterprise Edition

أسماء منتجات نظام التشغيل Windows Server 2012 تتمثل فيما يلي:

- Microsoft® Windows Server® 2012 Standard Edition
- Microsoft® Windows Server® 2012 Essentials Edition
- Microsoft® Windows Server® 2012 Foundation Edition

أسماء منتجات نظام التشغيل Windows Server 2012 R2 تتمثل فيما يلي:

- Microsoft® Windows Server® 2012 R2 Standard Edition
- Microsoft® Windows Server® 2012 R2 Essentials Edition
- Microsoft® Windows Server® 2012 R2 Foundation Edition

ملاحظة ↓

- بعض أنظمة التشغيل التي تظهر أسماؤها في العلامات التجارية المذكورة أعلاه قد لا تتوافق من أجل الاستخدام مع هذا الجهاز.