



請先閱讀本手冊

本機隨附的手冊

1

本機的安全資訊

2

本機的其他資訊

3

附錄

4

關於本手冊中沒有列出的資訊，請參閱隨附光碟上的HTML/PDF檔案。



使用本機前，請詳閱本手冊，並妥善保存以便日後參考之用。為了能安全及正確地使用本機，請務必閱讀本手冊中的「安全資訊」，然後再進行使用。

目錄

如何閱讀手冊.....	2
本手冊使用的符號.....	2
免責聲明.....	2
備註.....	2
機型.....	3

1. 本機隨附的手冊

本機的手冊.....	5
如何使用操作說明書.....	7
啟動安裝程式.....	7
閱讀 HTML 手冊.....	7
在控制面板上閱讀 HTML 手冊.....	8

2. 本機的安全資訊

本機的安全符號.....	9
安全資訊.....	10
操作時需注意的安全.....	10
需遵守的安全注意事項.....	10
本機的安全標籤.....	16
警告和注意標籤的位置.....	16
電源開關的符號.....	19

3. 本機的其他資訊

法律與法規.....	21
禁止複製和列印.....	21
雷射安全.....	21
無線功能使用者的注意事項.....	22
注意.....	23
限用物質含有情況.....	24

4. 附錄

商標.....	25
---------	----

如何閱讀手冊

本手冊使用的符號

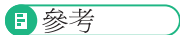
本手冊使用下列符號：



表示使用機器時需注意的事項要點，並說明夾紙、原稿受損或資料遺失的可能原因。請務必閱讀這些說明。



表示本機功能的補充說明，以及解決使用者錯誤的說明。



本符號位於章節結尾。此符號表示提供更多相關資訊的地方。



表示位於本機螢幕或控制面板上的按鍵名稱。



指的是控制面板顯示的指示方法。



表示單張紙形式的操作指示。

免責聲明

在適用法律所允許的最大範圍內，製造商對於本機故障、已登記資料的遺失、或因使用或未使用本產品與隨附操作手冊所造成的任何相關損害，概不負責。

請務必隨時複製或備份本機上所登記的資料。文件或資料可能會因您的操作錯誤或機器故障而被消除。

對於您使用本機所製作的任何文件或您執行資料所造成的結果，製造商概不負責。

備註

本手冊內容若有變更，恕不另行通知。

本手冊中的部份說明圖可能與您的機器略有差異。

為獲得良好的輸出品質，製造商建議您使用來自製造商的原廠碳粉。

若在您的辦公室產品上使用了非製造商原廠的零件，製造商對此所造成的任何損失或費用概不負責。

機型

閱讀各手冊前，請先檢查您的機型。

- 機型 1：MP 2555SP
- 機型 2：MP 3055SP
- 機型 3：MP 3555SP
- 機型 4：MP 4055SP
- 機型 5：MP 5055SP
- 機型 6：MP 6055SP

某些國家可能未提供特定機型。關於詳細資訊，請聯絡您當地的經銷商。

某些國家可能未提供特定選購件。關於詳細資訊，請聯絡您當地的經銷商。

視您所在的國家而定，某些單元可能為選購件。關於詳細資訊，請聯絡您當地的經銷商。



1. 本機隨附的手冊

本章說明本機的手冊。

本機的手冊

提供了下列格式的本機操作說明書：

格式	手冊
紙本參考手冊	<ul style="list-style-type: none">請先閱讀本手冊簡易指南
光碟	<ul style="list-style-type: none">驅動程式安裝指南HTML 參考手冊
在控制面板上顯示的手冊	<ul style="list-style-type: none">操作說明書 (HTML 手冊)
網頁	<ul style="list-style-type: none">請先閱讀本手冊使用者指南簡易指南操作說明書 (HTML 手冊)快速參考指南驅動程式安裝指南

請先閱讀本手冊

使用機器前，請務必閱讀本手冊中的「安全資訊」章節。另外也說明各項規定與環保規章。

簡易指南

說明如何在控制面板上閱讀手冊。另外也說明如何登入本機。

使用者指南

提供了各使用者手冊中關於本機基本操作、常用功能、出現錯誤訊息時的疑難排解等的摘要。

操作說明書 (HTML 手冊)

說明使用本機和影印、傳真、列印、掃描功能的設定，以及維護和規格、疑難排解、系統設定和安全性功能。

關於如何使用 HTML 手冊的詳細資訊，請參閱 p.7 「如何使用操作說明書」。

快速參考指南


每頁皆說明影印、傳真和掃描的基本功能。

- 快速參考－影印機指南
- 快速參考－傳真機指南
- 快速參考－掃描器指南

驅動程式安裝指南

說明如何安裝與設定每個驅動程式。本手冊隨附在驅動程式光碟中。

註

- 設定擴充安全性和驗證設定前，請參閱「安全性指南」中的「使用本機前」。
- 您可以在網頁上查看下列手冊。
 - 附錄
 - DHCP 選購件 204

如何使用操作說明書

本章說明本機的操作說明書。

啟動安裝程式

安裝程式會在隨附光碟放入用戶端電腦的光碟機時自動啟動。遵循畫面上的指示。
使用某些作業系統設定時，自動執行可能不會自動啟用。若沒有自動啟動，請按兩下「setup.exe」。

閱讀 HTML 手冊

建議使用以下瀏覽器閱讀 HTML 手冊。

- Internet Explorer 9/10/11
- Firefox 29
- Safari 5.1.7
- Chrome 35

註

- 如果您的瀏覽器停用或無法使用 JavaScript，將無法在 HTML 文件中進行搜尋，或使用某些按鈕。
- 解析度必須為 1,024 × 768 像素或更高。
- 在首頁右上方的說明中，可以查看如何使用 HTML 手冊。說明主題介紹了 HTML 手冊中的圖示與按鈕。

搜尋可執行的操作

使用「簡易搜尋」，可以搜尋機器可執行的操作。

1. 按一下首頁右上方的「簡易搜尋」。
2. 在想要閱讀的項目上，按一下標題。

輸入關鍵字搜尋

您可以透過 HTML 手冊搜尋。

本節說明如何搜尋「duplex」。

1. 在首頁左上方的搜尋方塊中，輸入「duplex」。

2. 按一下 。

此時會出現包含「duplex」的標題或敘述。

搜尋結果會出現在搜尋結果視窗中。此外，您也可以使用下拉式選單選擇手冊。


3. 在想要閱讀的項目上，按一下標題。



註

- 使用關鍵字搜尋要查詢的項目。視輸入的關鍵字而定，可能也會出現相關的關鍵字。
- 內含關鍵字的項目會出現在搜尋結果視窗中。
- 如果關鍵字之間有空格，會顯示包含兩個關鍵字的頁面。例如，如果輸入「duplex」、空格、「copy」，包含兩個字的項目會出現在搜尋結果視窗中。

在控制面板上閱讀 HTML 手冊

您也可以在控制面板上閱讀 HTML 手冊。關於如何在控制面板上閱讀 HTML 手冊的詳細資訊，請參閱「簡易指南」。

2. 本機的安全資訊

本章說明安全注意事項。

本機的安全符號

本機的安全符號代表意義如下：

	注意
	請勿觸碰
	請勿扔進火中
	請勿使用吸塵器
	請將本產品放置在兒童接觸不到的地方
	
	注意！表面極燙
	小心，當心夾手（手指或手臂）

安全資訊

操作時需注意的安全

本手冊使用下列重要符號：

警告

表示可能危險的情況。在此情況下，如果沒有遵照指示，可能會導致死亡或重傷。

注意

表示可能危險的情況。在此情況下，如果沒有遵照指示，可能會導致輕度或中度傷害，或可能使財物受損。

需遵守的安全注意事項

本節說明使用本機時務必永遠遵守的安全注意事項。

適合使用機器的環境

本節說明適合使用機器的環境相關之安全注意事項。

警告

- 請勿在本機附近使用易燃噴劑或溶劑。也避免在本機附近放置這些物品。否則，可能導致火災或觸電。

- 請勿將花瓶、花盆、杯子、衛浴用品、藥品、小型金屬物品，或裝有水或任何其它液體的容器，置於本機上或本機附近。如果液體溢出或此類物品或物質掉入本機內部，可能會導致火災或觸電。

注意

- 讓機器遠離濕氣和灰塵。否則，可能發生火災或觸電。
- 請勿將機器置於不平穩或傾斜的表面。如果機器翻倒，可能造成人體傷害。
- 請勿在機器上放置重物。否則，可能會使機器翻覆，導致人身傷害。
- 確定使用本機的室內通風良好並有足夠空間。如果經常使用本機，良好的通風環境特別重要。

⚠ 注意

- 請勿擋住機器的通風口。否則，內部元件可能會積熱而引起火災。

處理電源線與電源線插頭

本節說明處理電源線和電源線插頭的安全注意事項。

⚠ 警告

- 請勿使用符合所示規格以外的任何電源。否則，可能導致火災或觸電。
- 請勿使用符合規格以外的任何其它頻率。否則，可能導致火災或觸電。
- 請勿使用多孔插座。否則，可能導致火災或觸電。
- 請勿使用延長線。否則，可能導致火災或觸電。
- 請勿使用已受損、故障或經過改造的電源線。此外，請勿使用曾卡在重物下、曾被用力拉扯或嚴重彎曲的電源線。否則，可能導致火災或觸電。
- 用任何金屬物品碰觸電源線插頭的金屬突出部分有發生火災或觸電的危險。
- 隨附的電源線僅供搭配本機使用。請勿用於其它電器設備。否則，可能導致火災或觸電。
- 手潮濕時，觸摸電源線插頭非常危險。否則，可能會導致觸電。
- 如果電源線受損，內部電線露出或斷裂，請聯絡您的服務代表，以更換電源線。使用受損的電源線會導致火災或觸電。
- 一年至少必須從牆上插座拔除插頭一次，並檢查下列項目：
 - 插頭有燒痕。
 - 插頭的金屬突出部分變形。
- 如果發生上述情況，請勿使用插頭，並請聯絡您的經銷商或服務代表。使用上述插頭可能會造成火災或觸電。

警告

- 一年至少必須從牆上插座拔除電源線一次，並檢查下列項目：
 - 電源線的內線暴露、破損等。
 - 電源線的塗層裂開或有凹痕。
 - 若彎折電源線，電源會斷斷續續。
 - 電源線有一部份很燙。
 - 電源線受損。
- 如果發生任何上述情況，請勿使用電源線，並請聯絡您的經銷商或服務代表。使用受損的電源線會造成火災或觸電。

注意

- 務必將電源線插頭完全插入牆壁插座。若未將插頭完全插入，會讓連接不穩定，可能導致危險的積熱。

- 如果連續數日或更長時間不使用本機，請將其電源線從牆壁插座上拔除。

- 從牆壁插座拔除電源線時，務必記得握住插頭再拔除，而非握住電源線。拉拔電源線會造成電源線損壞。使用受損的電源線會導致火災或觸電。

- 請務必每年至少將插頭從牆壁插座拔除一次，並清潔金屬突出部份及其周圍區域。插頭上累積過多的灰塵會有發生火災的危險。

- 對機器執行維護時，務必總是將電源線從牆壁插座拔除。

• 電源

110 V、13.6 A、60 Hz

請務必將電源線連接至上述電源。

處理主機

本節說明處理主機的安全注意事項。

警告

- 務必盡可能將機器放置於靠近牆壁插座的位置。如此一來，發生緊急事件時，即可輕易地拔除電源線。

- 如果機器冒煙、散發異味，或運作異常，必須立即關閉機器電源。關閉電源後，務必從牆壁插座上拔除電源線插頭。然後，請聯絡您的服務代表，並呈報問題。請勿使用機器。否則，可能導致火災或觸電。

警告

- 如果有金屬物件、水或其他液體進入本機內，您必須立即關閉機器電源。關閉電源後，務必從牆壁插座上拔除電源線插頭。然後，請聯絡您的服務代表，並呈報問題。請勿使用機器。否則，可能導致火災或觸電。
- 如果在附近發生雷擊，請勿觸摸本機。否則，可能會導致觸電。
- 以下說明本產品的包裝所使用的塑膠袋上的警告訊息。
 - 切勿讓嬰幼兒接近本機隨附的聚乙烯材料（袋子等）。如果聚乙烯材料接觸到口鼻，可能會導致窒息。

注意

- 移動機器前，請先從牆上插座拔除電源線。移動機器時，小心不要讓電源線被機器壓住而受損。若未遵守這些注意事項，可能導致火災或觸電。
- 如果已連接選購的紙匣單元，卻必須移動機器時，請勿推主機的上部部位。這樣做會造成選購的紙匣單元脫離，可能會導致人身傷害。
- 移動機器後，請使用輪子固定器將機器固定。否則，機器可能會移動或倒下，而導致人員受傷。
- 如果安裝了上層紙匣，要更換紙張、補充紙張或解決夾紙時，請一次只拉出一個紙匣。用力按壓機器的上方表面，可能會造成故障和／或使用者受傷。
- 如果您需要抬起機器（例如，移動到另一樓層），請聯絡您的服務代表。切勿在沒有服務代表的協助下抬起機器。如果機器翻覆或掉落，機器可能會受損，造成故障或導致使用者受傷。
- 切勿直視燈管。如此可能會導致眼睛受傷。
- 移動機器時，請勿施壓於控制面板。否則，可能會損壞控制面板，導致故障或造成傷害。
- 降下 ADF 時，雙手請遠離鉸鏈和曝光玻璃。否則可能會夾到手或手指而受傷。

處理機器內部

本節說明處理機器內部時的安全注意事項。

警告

- 請勿移除任何本手冊中未明確提到的蓋板或螺絲。本機內部包含高壓電元件與雷射元件，可能會有觸電和造成失明的危險。如果有任何機器內部元件需要維護、調整或修理，請聯絡您的業務代表或服務代表。
- 請勿嘗試拆解或修改本機。否則會有燒傷和觸電的風險。請再次注意，若暴露於本機內部的雷射元件，會有失明的危險。

注意

- 本機的部份內部元件會變得非常燙。因此，移除夾紙時，請格外小心。否則，可能會導致燙傷。
- 本機部份內部元件可能較脆弱。移除夾紙時，請勿碰觸偵測器、連接器、LED 燈或其它易脆的元件，如同疑難解決手冊所示。這樣做可能會造成故障。
- 移除夾紙時，請小心不要讓手指夾到或弄傷手指。
- 裝入紙張時，小心不要夾到或弄傷手指。
- 移除夾紙、拉出或推入裝訂分頁機的裝訂單元時，請將雙手遠離騎馬釘裝訂分頁機接紙盤。否則，可能會夾住您的手指而受傷。
- 雖然已安裝安全防護措施以防止意外，但是您不得在機器的滾輪運作時碰觸它們。否則可能造成受傷。
- 如果未定期清潔機器的內部，將會累積灰塵。若機器內聚集大量灰塵，則可能會造成火災或機器故障。關於清潔機器內部的詳細資訊和收費方式，請聯絡您的業務代表或服務代表。

處理機器耗材

本節說明處理機器耗材的安全注意事項。

警告

- 切勿燃燒（全新或用過的）碳粉或碳粉容器。否則，可能會有燒傷的危險。碳粉接觸明火時會點燃。
- 請勿將（全新或用過的）碳粉或碳粉容器存放於明火附近。否則，可能會導致火災和燒傷。碳粉接觸明火時會點燃。

警告

- 請勿使用吸塵器吸除灑出來的碳粉（包括用過的碳粉）。吸入的碳粉可能會因為吸塵器內部的電氣接點火花而引起火災或爆炸。不過，可使用防爆炸且防粉塵引燃的吸塵器。如果碳粉灑在地板上，請用溼布緩慢擦掉灑出的碳粉，以免碳粉散開。
- 以下說明本產品的包裝所使用的塑膠袋上的警告訊息。
 - 切勿讓嬰幼兒接近本機隨附的聚乙烯材料（袋子等）。如果聚乙烯材料接觸到口鼻，可能會導致窒息。

注意

- 請勿重擊或擠壓碳粉容器。這樣做會使得碳粉溢出，而可能造成意外吞食，或弄髒皮膚、衣服和地板。
- 請將（全新或用過的）碳粉、碳粉容器以及接觸過碳粉的零件放在孩童拿不到的地方。
- 如果吸入碳粉或用過的碳粉，請用大量清水漱口，並立刻移往空氣新鮮的環境。必要時，請就醫。
- 如果碳粉或用過的碳粉進入眼睛，請立即以大量清水沖洗。必要時，請就醫。
- 如果吞入碳粉或用過的碳粉，請飲用大量的水加以稀釋。必要時，請就醫。
- 移除夾紙或更換碳粉時，避免讓衣服沾到（全新或用過的）碳粉。如果衣服上沾到碳粉，請用冷水清洗髒污的地方。熱水會讓碳粉與纖維結合，如此將無法移除髒污。
- 移除夾紙或更換碳粉時，避免讓皮膚沾到（全新或用過的）碳粉。如果皮膚接觸到碳粉，請以肥皂和清水徹底清洗沾到的部份。
- 更換碳粉或廢棄碳粉容器或耗材時，切勿將碳粉灑出。將取出的廢棄耗材放在袋子中。耗材本身若有蓋子，務必將蓋子關上。
- 請勿嘗試列印至已裝訂的紙張、鋁箔紙、複寫紙或任何種類的導電紙。否則，可能會發生火災。
- 請將 SD 記憶卡或 USB 快閃記憶體裝置，置於兒童無法觸及之處。如果兒童不小心吞入 SD 記憶卡或 USB 快閃記憶體裝置，請立刻就醫。

本機的安全標籤

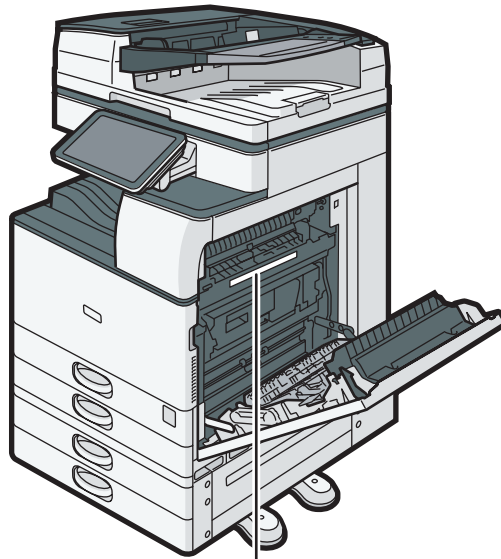
本節說明本機的安全資訊標籤。

2

警告和注意標籤的位置

本機於下方圖中所示位置，貼有△警告和△注意標籤。為了安全起見，請遵循這些指示，並依據說明操作機器。

主機



1

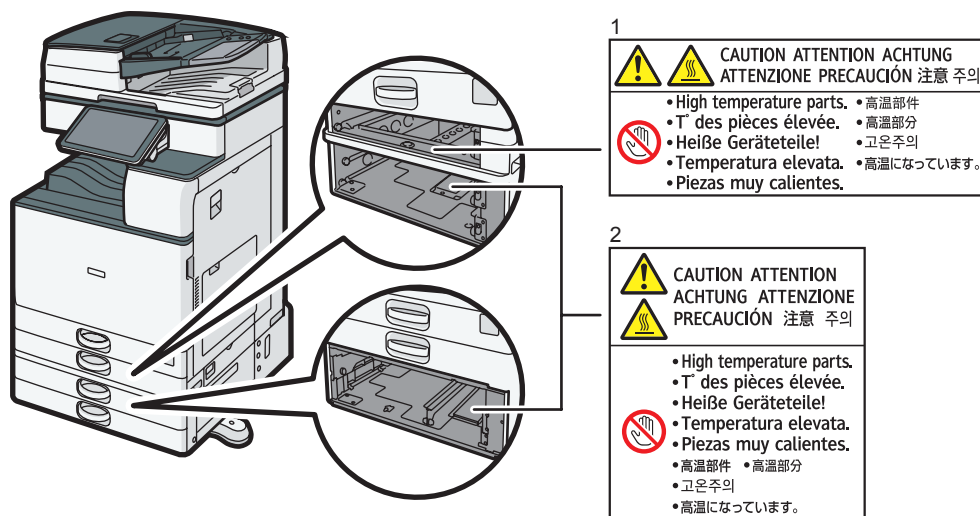


DRX001

1.

請勿觸碰標籤中指出禁止觸碰的零件。機器內部可能非常燙。移除夾紙時，請小心。

紙匣

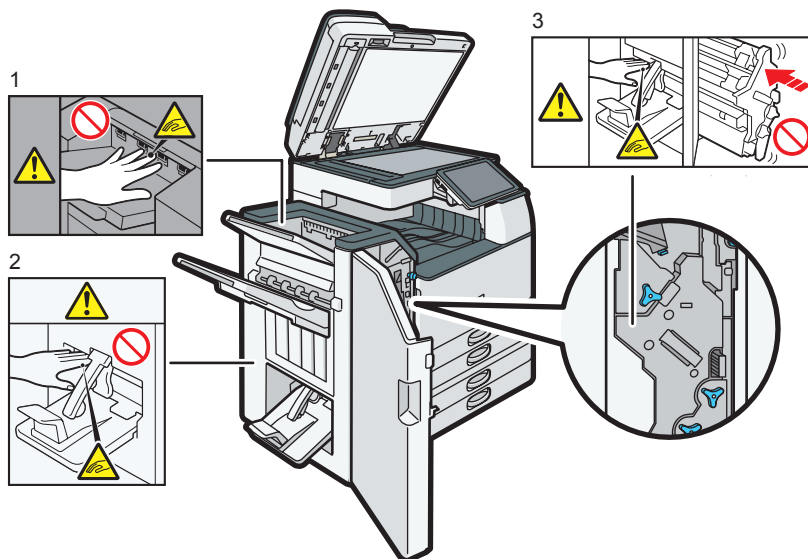


2

1.和 2.

機器內部可能非常燙。切勿碰觸貼有禁止觸碰標籤的零件。否則，可能會受傷。

Finisher SR3210 或 Booklet Finisher SR3220



DRX003

1.

操作中，輸送紙張的滾輪會轉動。操作時，請小心，勿觸碰滾輪。否則，可能會受傷。

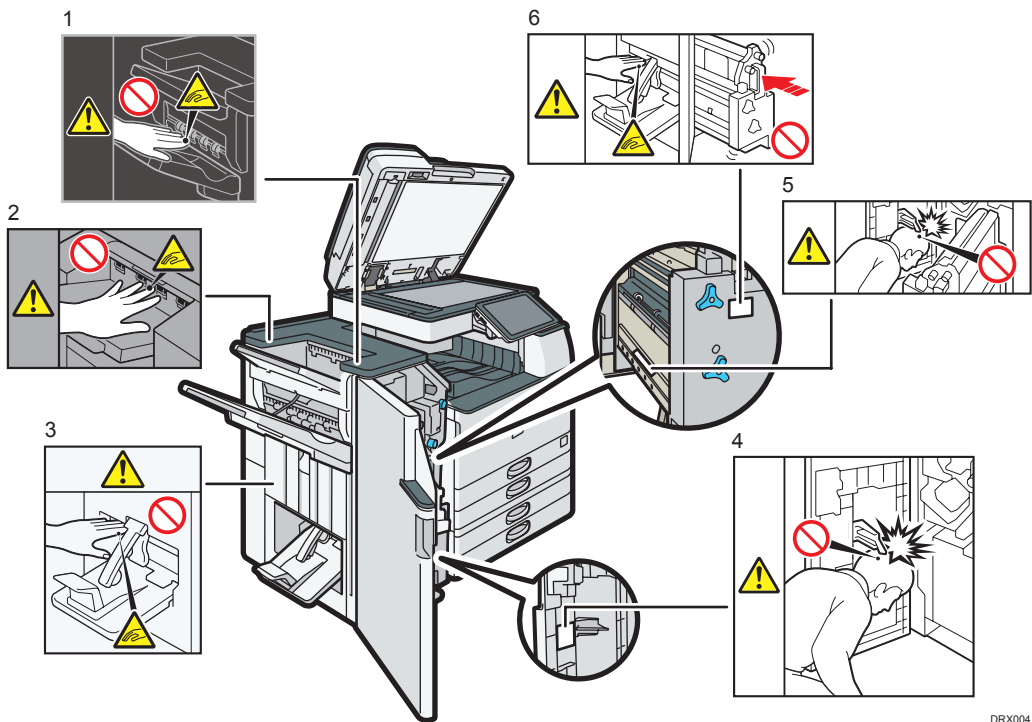
2.

拉出或推入裝訂分頁機的裝訂單元時，或移除夾紙時，雙手請遠離騎馬釘裝訂分頁機接紙盤。否則可能會夾到您的手指。操作時，請小心，勿觸碰騎馬釘裝訂分頁機接紙盤。否則，可能會受傷。

3.

拉出或推入裝訂分頁機的裝訂單元時，或移除夾紙時，雙手請遠離騎馬釘裝訂分頁機接紙盤。否則可能會夾到您的手指。

Finisher SR3230 或 Booklet Finisher SR3240



DRX004

1.和 2.

操作中，輸送紙張的滾輪會轉動。操作時，請小心，勿觸碰滾輪。否則，可能會受傷。

3.

拉出或推入裝訂分頁機的裝訂單元時，或移除夾紙時，雙手請遠離騎馬釘裝訂分頁機接紙盤。否則可能會夾到您的手指。操作時，請小心，勿觸碰騎馬釘裝訂分頁機接紙盤。否則，可能會受傷。

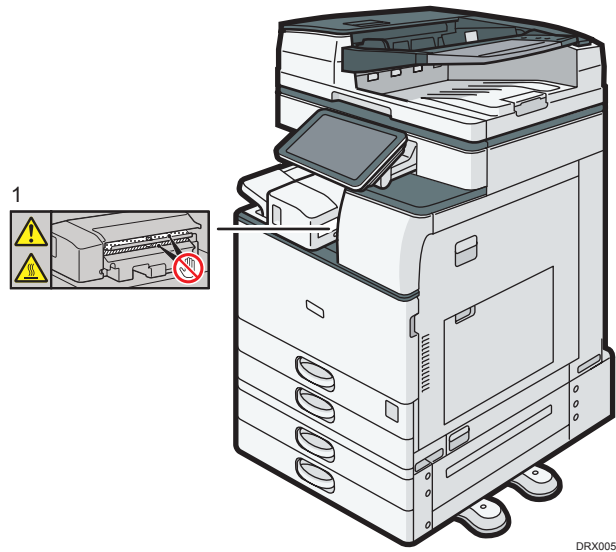
4.和 5.

當您在更換騎馬釘裝訂單元中的裝訂針匣，或是在清除騎馬釘裝訂單元中的夾紙時，請小心前蓋上的突出部位。

6.

拉出或推入裝訂分頁機的裝訂單元時，或移除夾紙時，雙手請遠離騎馬釘裝訂分頁機接紙盤。否則可能會夾到您的手指。

Internal Finisher SR3180



2

1.

機器內部可能非常燙。切勿碰觸貼有禁止觸碰標籤的零件。否則，可能會受傷。

電源開關的符號

本機使用的電源開關符號如下：

- I：電源開啟
- ⏻：待機

3. 本機的其他資訊

本章說明本機相關的法律與法規。

法律與法規

禁止複製和列印

請勿影印或列印法律禁止複製的任何項目。

下列為地方法律一般禁止影印或列印的項目：

鈔票、印花稅票、債券、股票、匯票、支票、護照、駕照。

上述清單僅供參考，並非詳盡清單。本公司對其完整性或精確性不負任何責任。若您對影印或列印特定項目之合法性有任何疑問，請諮詢您的法律顧問。

雷射安全

機型 1、2 及 3 的雷射安全

本機符合 IEC60825-1:2007 的 1 類雷射產品要求。本機包含一個 AlGaInP 雷射二極體，波長為 660 奈米。垂直方向的光束發散角度為 21 度（最小）和 29 度（最大），水平方向的光束發散角度為 7 度（最小）和 11 度（最大），雷射光束以連續波（CW）模式產生。每個光源最大輸出功率為 10 毫瓦。

本機背面貼有下列標籤：



注意

如果採用本手冊未指示的控制、調整或操作步驟，可能會導致暴露於危險的輻射中。

機型 4、5 及 6 的雷射安全

本機符合 IEC60825-1:2007 的 1 類雷射產品要求。本機包含兩個 AlGaInP 雷射二極體，波長為 660 奈米。垂直方向的光束發散角度為 15 度（最小）和 25 度（最大），水平方向的光束發散角度為 7 度（最小）和 13 度（最大），雷射光束以連續波（CW）模式產生。光源最大輸出功率為 15 毫瓦。

本機背面貼有下列標籤：



注意

如果採用本手冊未指示的控制、調整或操作步驟，可能會導致暴露於危險的輻射中。

3

無線功能使用者的注意事項

操作面板配備了無線 LAN 功能。無線功能的原廠設定值為停用。

本節說明使用產品本身無線功能的注意事項。

使用無線功能前，請務必閱讀本節。

產品使用 2.4 GHz 頻率範圍進行通訊。使用無線電進行的通訊可能會受到雜訊或干擾中斷。如果要使用本產品進行外部通訊，請留意通訊可能會失敗。

★重要訊息

- 法律禁止拆卸或改裝本產品。若對本產品的無線模組進行非法改裝，本公司恕不承擔任何責任。
- 如因無線 LAN 功能失靈、故障或瑕疵，或是操作環境、通訊故障、停電或其它外部因素導致通訊故障造成損害，本公司恕不對財務上的損失承擔任何責任。
- 使用無線電進行通訊的裝置，將無法防止或阻擋資料竄改。由於無線 LAN 規格或其它條件所引起的安全問題，本公司恕不負責。

↓註

- 本產品使用的頻率範圍也可能由其它公司製造的產品（工業、科學或醫療裝置）所使用。在室外使用無線裝置可能會受到限制。請注意使用此功能的地點。
- 若要外銷本產品，請遵照外匯及對外貿易法、出口管理條例和其它相關法律、法規，並遵循法律規定的必要程序。
- 無線 LAN 功能的 SSID 的原廠預設值是未設定的。如果要使用 SSID，您必須自行指定 SSID 設定。
- 本產品的部份應用程式會使用到無線功能。視使用無線 LAN 功能的環境而定，通訊可能會因無線電干擾而中斷。
- 無線 LAN 功能的可用頻率會視使用的存取點而有所不同。
- 無線 LAN 功能的原廠預設值為停用。若要使用本產品中使用無線 LAN 功能的應用程式，您必須啟用無線 LAN 功能。

注意

本機使用時，須按照隨附使用手冊或說明書進行操作。請避免任何違法使用。

不可違反低功率電波幅射性電機管理辦法之所有控制、調整及開關之方法。

對任何可能造成違反低功率電波幅射性電機管理辦法規定之使用方法，進行調整或由具有發射機維修專長之技術人員執行或由其直接監督及負責。

不可置換任何可能造成違反上述管理辦法之零件(晶體、半導體等)。

經形式認證合格之低功率射頻電機，非經許可，公司、商號或使用者均不得擅自變更頻率、加大功率或變更原設計之特性及功能。

低功率射頻電機之使用不得影響飛航安全及干擾合法通信；經發現有干擾現象時，應立即停用，並改善至無干擾時方得繼續使用。

前項合法通信，指依電信法規定作業之無線通信。

低功率射頻電機須忍受合法通信或工業、科學及醫療用電波幅射性電機設備之干擾。

限用物質含有情況

設備名稱：多功能事務機，型號（型式）：MP 2555SP、MP 3055SP、MP 3555SP、MP 4055SP、MP 5055SP、MP 6055SP

單元	限用物質及其化學符號					
	鉛 (Pb)	汞 (Hg)	鎘 (Cd)	六價鉻 (Cr ⁺⁶)	多溴聯苯 (PBB)	多溴二苯 醚 (PBDE)
內部框架・驅動 模組	—	○	○	○	○	○
外殼（外部塑膠， 板金）	—	○	○	○	○	○
控制面板	—	○	○	○	○	○
掃描及雷射模組	—	○	○	○	○	○
電子成像紀錄單 元	—	○	○	○	○	○
加熱定影單元	—	○	○	○	○	○
送紙驅動模組	—	○	○	○	○	○
電路板(包括傳感 器, 連接線)	—	○	○	○	○	○
自動文件送紙器	—	○	○	○	○	○
配件(包括碳粉 匣)	—	○	○	○	○	○

・ 附註

- ・ ○：係指該項限用物質之百分比含量未超出百分比含量基準值。
- ・ —：係指該項限用物質為排除項目。

4. 附錄

本附錄說明機器的商標。

商標

Adobe 是 Adobe Systems Incorporated 在美國和／或其他國家的商標。

Firefox 是 Mozilla Foundation 的註冊商標。

Google 和 Chrome 是 Google Inc.的商標。

Microsoft、Windows 與 Internet Explorer 是 Microsoft Corporation 在美國和／或其他國家的註冊商標或商標。

Safari 是 Apple Inc.在美國和其他國家註冊的商標。

SD 是 SD-3C, LLC 的商標。

以下為 Internet Explorer 9、10 和 11 的專有名稱：

- Windows® Internet Explorer® 9
- Internet Explorer® 10
- Internet Explorer® 11

此處使用的其它產品名稱僅供識別之用，且可能是各公司的商標。本公司並未擁有上述商標的任何權利。

MEMO

MEMO

MEMO

