



دليل الإعداد

١

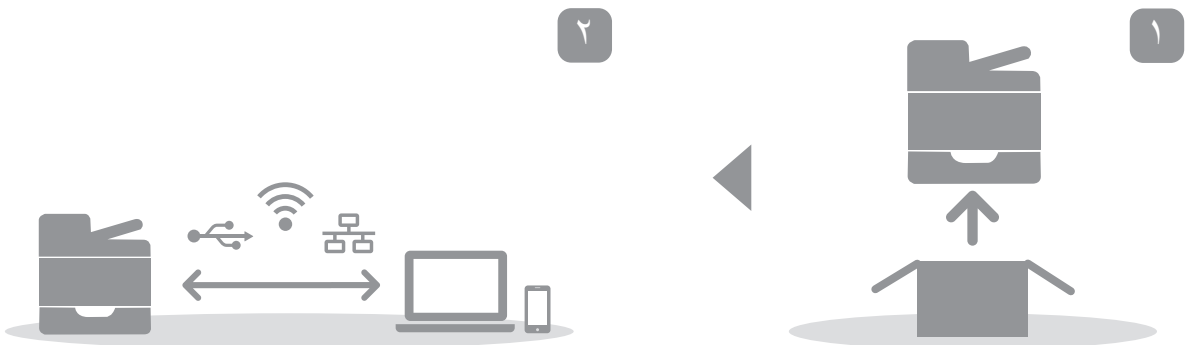
إعداد الماكينة

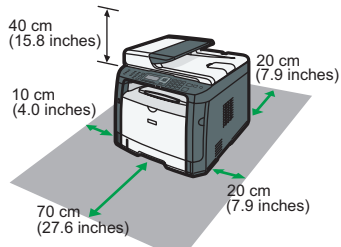


٢

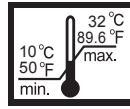
تنصيب البرنامج

أعدادات الماسح الضوئي/الفاكس والإعدادات الأخرى



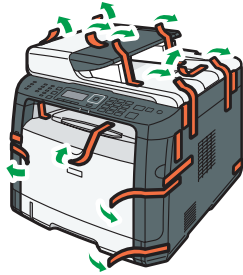


DSG064



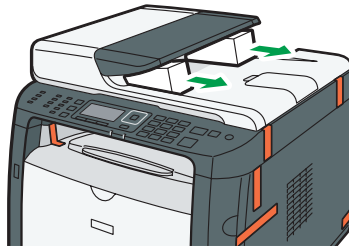
Power Source / Stromquelle / Source d'alimentation / Alimentazione / Strømkilde / Fuente de alimentación / Stroombron / Strømkilde / Fonte de alimentação / Fonte de energia / Virtalähde / Strömkälla / Zdroj napájení / Áramforrás / Zródło zasilania / Güç Kaynağı / Источник питания / Қуат көзі / مصدر الطاقة
 120 - 127 V, 60 Hz, 7 A
 220 - 240 V, 50/60 Hz, 4A

1



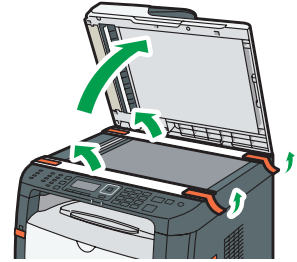
DSG003

2



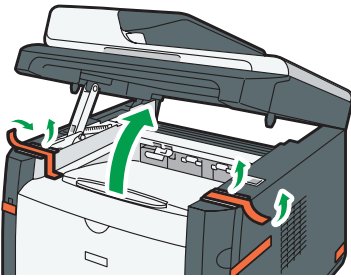
DSG004

3



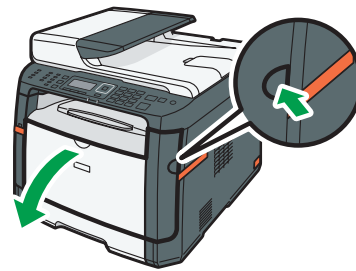
DSG005

4



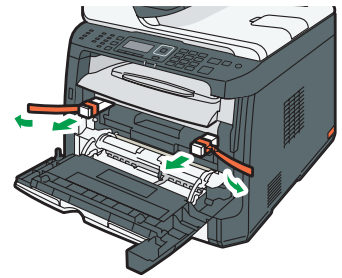
DSG006

5



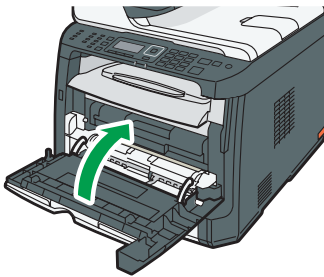
DSG007

6



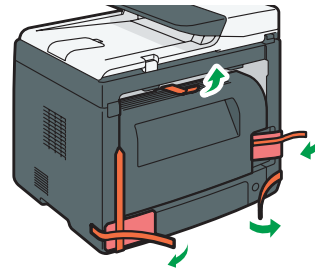
DSG008

7



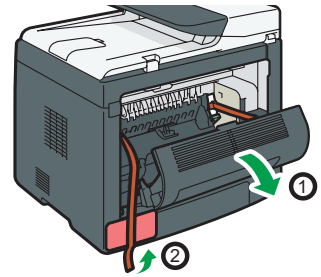
DSG009

8



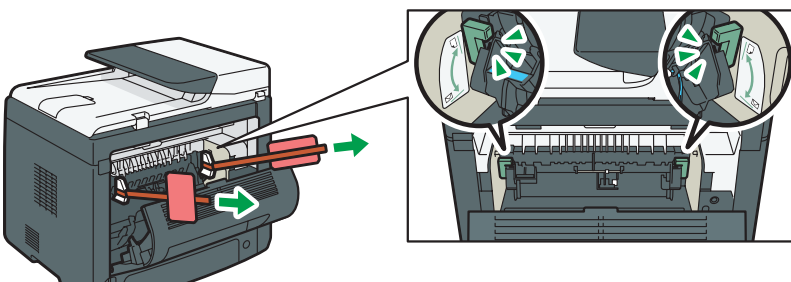
DSG010

9



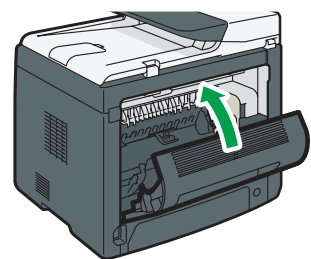
DSG011

10



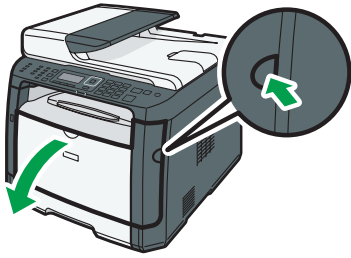
DSG012

11



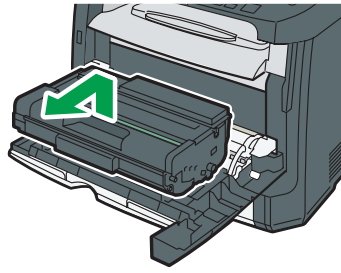
DSG014

12



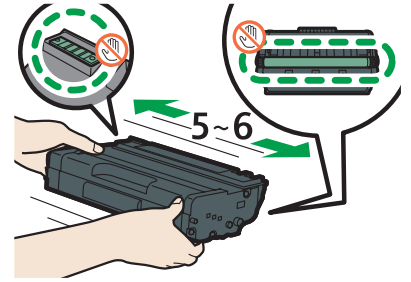
DSG015

13



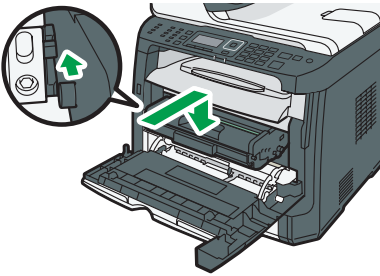
DSG016

14



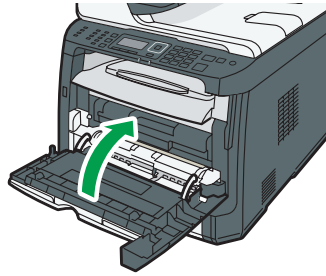
DSG017

15



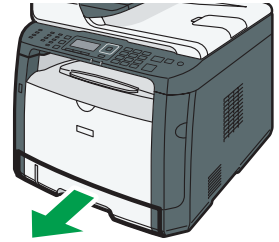
DSG018

16



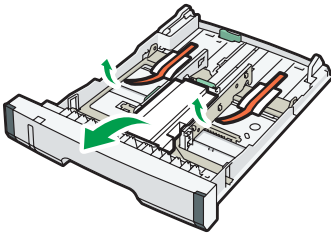
DSG019

17



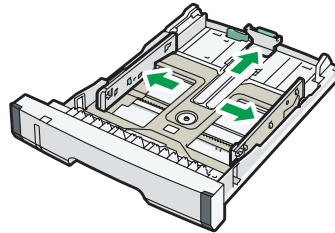
DSG020

18



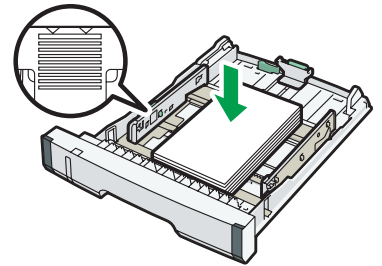
DSG021

19



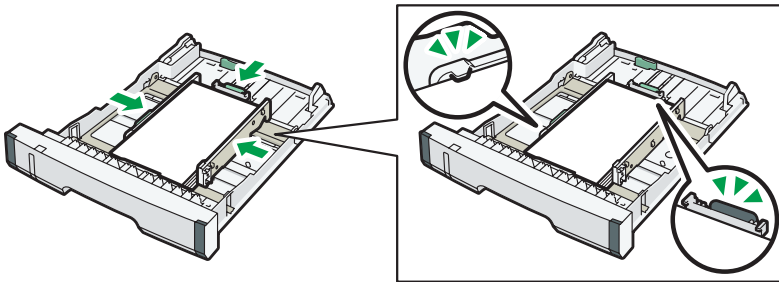
DSG022

20



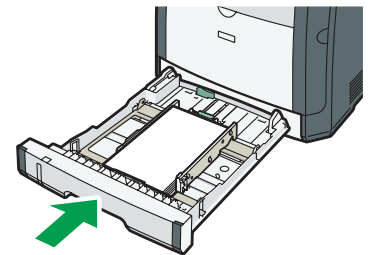
DSG023

21



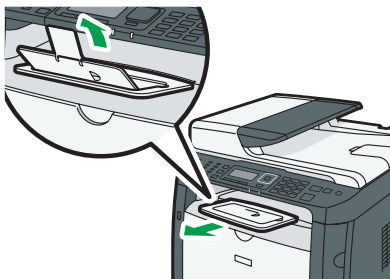
DSG013

22



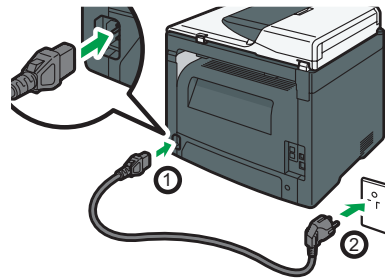
DSG026

23



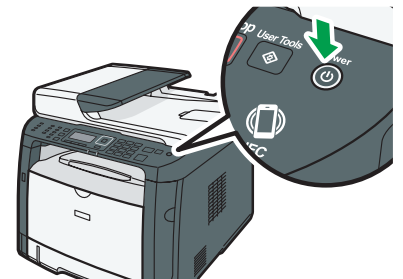
DSG027

24



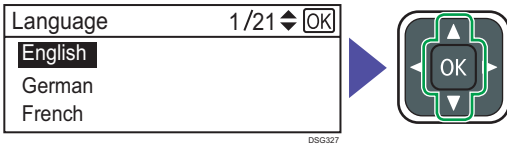
DSG032

25

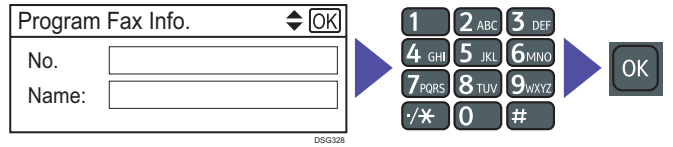


DSG033

26

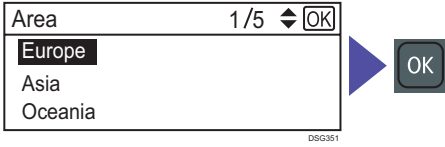


27

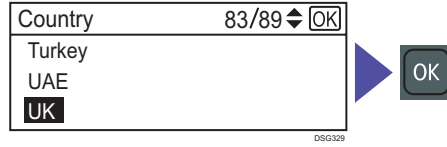


* This screen is not displayed in SP 377SNwX.

28

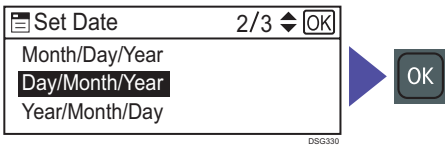


29

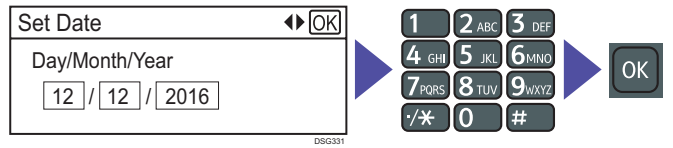


* This screen is not displayed in some models.

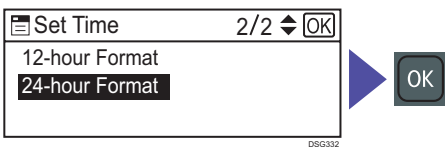
30



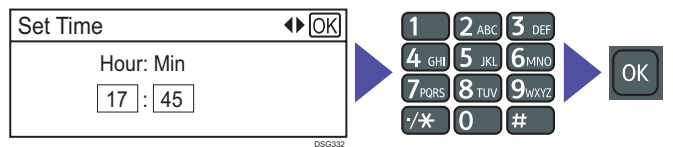
31



32



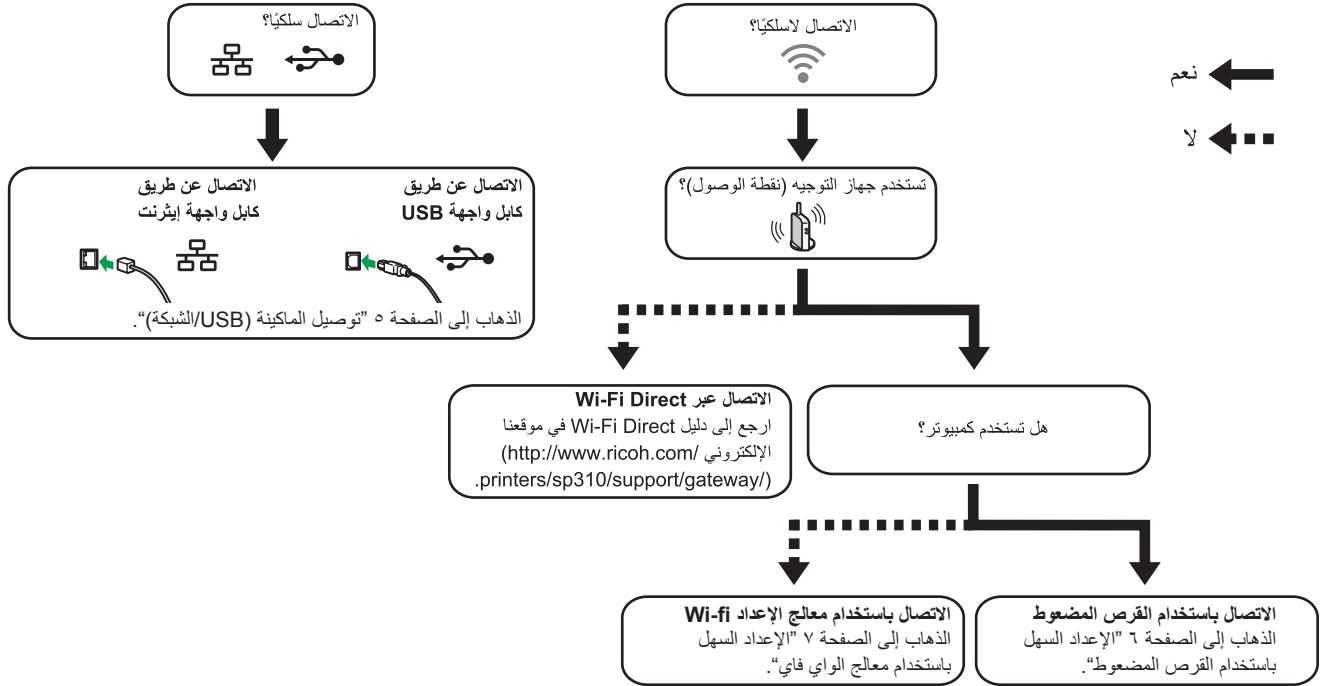
33



للغة العربية اذهب إلى صفحة ٤ "تثبيت البرنامج" لنظام التشغيل X، انظر دليل المستخدم في القرص المضغوط المصاحب أو موقعنا على الويب (<http://www.ricoh.com/printers/sp310/support/gateway/>). ←

افحص كيفية توصيل جهاز الكمبيوتر

حدد كيفية توصيل جهاز الكمبيوتر الخاص بك وفقا لبيئة الاتصال الخاصة بنظامك.



DSG065

- للاتصال باستخدام زر WPS، انتقل إلى الصفحة رقم ٨ "الإعداد السهل باستخدام زر WPS".
- للاتصال باستخدام كود رقم التعريف الشخصي (PIN)، انتقل إلى صفحة ٩ "الإعداد السهل باستخدام كود رقم التعريف الشخصي (PIN)".
- للإعداد اليدوي، انظر دليل المستخدم في القرص المضغوط المتوفر أو على موقعنا الإلكتروني (<http://www.ricoh.com/printers/sp310/support/gateway/>).
- عندما يتم تمكين وظيفة Wi-Fi Direct، يتم التعرف على أي جهاز متوافق مع Wi-Fi Direct كراوتر (نقطة وصول)، ويصبح الاتصال المباشر بين الأجهزة المتوافقة مع Wi-Fi Direct ممكناً. عند الاتصال باستخدام وظيفة Wi-Fi Direct، لا يمكنك الاتصال بالإنترنت في نفس الوقت.

استخدام الماكينة من أحد الأجهزة الذكية أي أو إس أندرويد

■ كيفية استخدام تاج NFC (لأجهزة الأندرويد فقط)

عند استخدام الأجهزة الذكية التي تعمل بنظام أندرويد، قم بتنزيل وتثبيت RICOH SP 300 series SOM من موقع الويب التالي أو رمز الاستجابة السريعة (QR) التالي، ثم المس علامة التواصل قريب المدى "NFC" على الماكينة مع الجهاز.

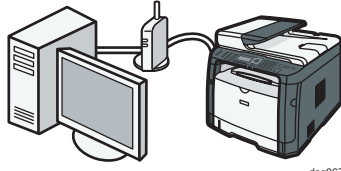


■ كيفية استخدام الماكينة من أحد الأجهزة الذكية

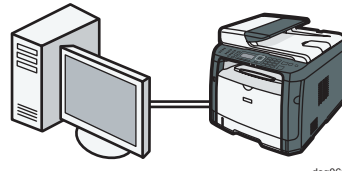
لمزيد من المعلومات حول استخدام الماكينة من أحد الأجهزة الذكية، راجع الموقع التالي أو قم بعمل مسح لرمز الاستجابة السريعة (QR) التالي من جهازك الذكي.



<http://www.ricoh.com/printers/sp310/support/gateway/>

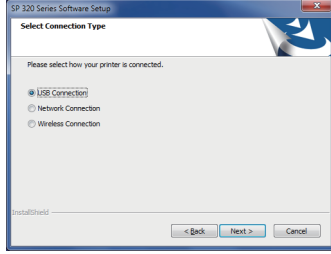


dsg067



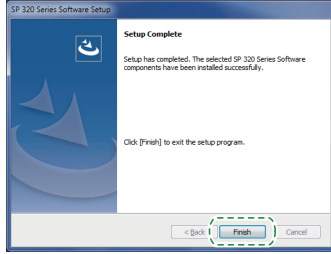
dsg066

5. اختر [توصيل USB] [USB Connection] أو [توصيل الشبكة] [Network Connection] وفقا لبيئة الاتصال أو جهازك.



6. اتبع التعليمات في معالج الإعداد.

7. انقر على [انتهى] [Finish] في مربع حوار [اكتمل الإعداد] [Setup Complete]. إذا نُبّهك برنامج التثبيت إلى إعادة تشغيل الوندوز، أعد تشغيل جهاز الكمبيوتر.



الإعداد اكتمل.

ملاحظة

- العناصر التالية ضرورية لإعداد اتصال سلكي.
- كابل واجهة USB أو كابل واجهة إيثرنت
- قرص مضغوط مع الماكينة

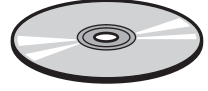
1. قم بتشغيل جهاز الكمبيوتر.

2. ضع القرص المضغوط المتوفر في مشغل القرص المضغوط بجهاز الكمبيوتر.

إذا لم يكن جهاز الكمبيوتر الخاص بك مزودًا بمشغل أقراص مضغوطة، قم بتنزيل ملف تثبيت من موقعنا الإلكتروني (<http://www.ricoh.com/printers/sp310/support/gateway/>).



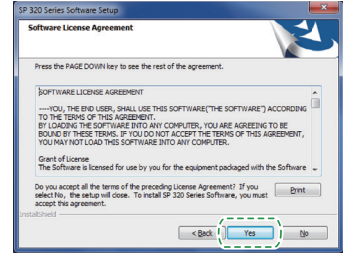
أو

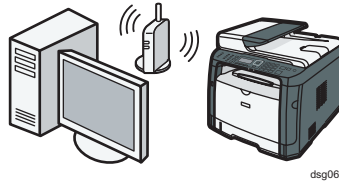


3. انقر على [اتصال سريع] [Quick Install].



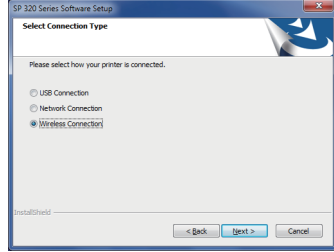
4. تظهر اتفاقية ترخيص البرنامج في مربع حوار [Software License Agreement]. بعد قراءة الاتفاقية، انقر على [موافق] [Yes].





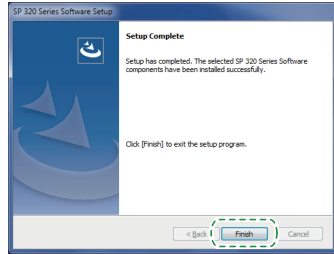
dsg068

5. اختر [التوصيل اللاسلكي] [Wireless Connection].



6. اتبع التعليمات في معالج الإعداد.

7. انقر على [انتهى] [Finish] في مربع حوار [اكتمل الإعداد] [Setup Complete]. إذا نهبك برنامج التثبيت إلى إعادة تشغيل الوندوز، أعد تشغيل جهاز الكمبيوتر.



الإعداد اكتمل.

← للاتصال باستخدام معالج إعداد الواي فاي، انتقل إلى صفحة رقم ٧ "الإعداد السهل باستخدام القرص المضغوط".

← للاتصال باستخدام زر WPS، انتقل إلى صفحة رقم ٨ "الإعداد السهل باستخدام زر WPS".

← للاتصال باستخدام كود رقم التعريف الشخصي (PIN)، انتقل إلى صفحة رقم ٩ "الإعداد السهل باستخدام كود رقم التعريف الشخصي (PIN)".

← للاتصال باستخدام Wi-Fi Direct، انظر دليل Wi-Fi Direct في موقعنا الإلكتروني (<http://www.ricoh.com/printers/sp310/support/gateway/>).

الإعداد السهل باستخدام القرص المضغوط

ملاحظة

- العناصر التالية ضرورية لإعداد اتصال لاسلكي.
- كابل واجهة USB أو كابل واجهة إيثرنت
- روتر (نقطة الوصول)
- قرص مضغوط مع الماكينة

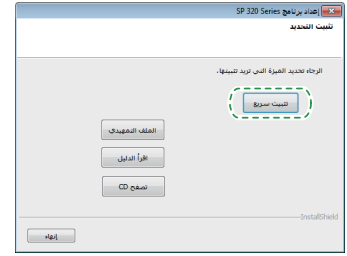
1. قم بتشغيل جهاز الكمبيوتر.

2. ضع القرص المضغوط المتوفر في مشغل القرص المضغوط بجهاز الكمبيوتر.

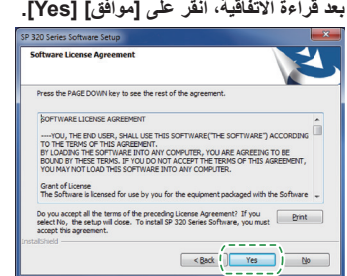
إذا لم يكن جهاز الكمبيوتر الخاص بك مزوداً بمشغل أقراص مضغوطة، قم بتنزيل ملف تثبيت من موقعنا الإلكتروني (<http://www.ricoh.com/printers/sp310/support/gateway/>).



3. انقر على [اتصال سريع] [Quick Install].



4. تظهر اتفاقية ترخيص البرنامج في مربع حوار [Software License Agreement].



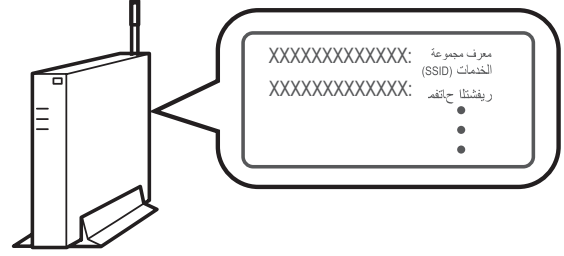
الإعداد السهل باستخدام معالج الواي فاي

ملاحظة

العنصر التالي ضروري لإعداد اتصال لاسلكي.
• روتر (نقطة الوصول)

التحقق من معرف مجموعة الخدمات (SSID) ومفتاح التشفير

قد يكون معرف مجموعة الخدمات (SSID) ومفتاح التشفير للراوتر (نقطة الوصول) مطبوعا على ملصق مثبت على الراوتر (نقطة الوصول). لمزيد من التفاصيل عن معرف مجموعة الخدمات (SSID) ومفتاح التشفير، ارجع إلى دليل الراوتر (نقطة الوصول).



DSG099

تأكد من معرف مجموعة الخدمات (SSID) ومفتاح التشفير، واكتبهما على المساحة الفارغة الموضحة أدناه.
معرف مجموعة الخدمات (SSID):

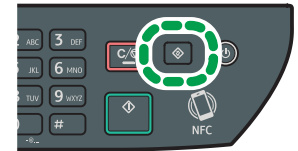
مفتاح التشفير:

تكوين الإعدادات باستخدام لوحة التحكم

هام

- قبل القيام بالإجراء التالي، ثبت برنامج تشغيل الطابعة وفقا للإجراءات على الصفحة رقم ٥ "توصيل الماكينة (USB/الشبكة)".
- تأكد من عدم توصيل كابل الإيثرنت بـ الماكينة.

1. تحقق من أن الراوتر (نقطة الوصول) تعمل بشكل صحيح.
2. اضغط على مفتاح [أدوات المستخدم] [User Tools].



DSG126

3. اضغط على مفتاح [▼] أو [▲] لاختيار [إعدادات الشبكة] [Network Settings]، ثم اضغط على [موافق] [OK].

أدوات المستخدم 9/10 OK

إعداد ورق الدرج

إعدادات الشبكة

طباعة القائمة/التقرير

DSG083

4. إذا طلب منك إدخال كلمة المرور، أدخل كلمة المرور باستخدام مفاتيح الأرقام، ثم اضغط على مفتاح [موافق] [OK].

كلمة مرور الوصول إلى قائمة [إعدادات الشبكة] [Network Settings] يمكن أن تكون محددة بكلمة [Admin. Tools Lock] تحت قائمة [Admin. Tools].

5. اضغط على مفتاح [▼] أو [▲] لاختيار [واي فاي] [Wi-Fi]، ثم اضغط على مفتاح [موافق] [OK].

إعدادات الشبكة 2/4 OK

إيثرنت

الواي فاي

تهيئة IPv4

DSG084

6. اختر [تمكين واي فاي] [Wi-Fi Enable]، ثم اضغط على مفتاح [موافق] [OK].

الواي فاي OK

تمكين الواي فاي

DSG085

7. اضغط على مفتاح [▼] أو [▲] لاختيار [تمكين] [Enable]، ثم اضغط على مفتاح [موافق] [OK].

تمكين الواي فاي OK

تعطيل

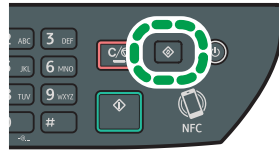
تمكين

DSG086

8. اضغط على مفتاح [أدوات المستخدم] [User Tools] للعودة إلى الشاشة الأولية.

9. انتظر حتى تقوم الماكينة بإعادة التشغيل.

10. اضغط على مفتاح [أدوات المستخدم] [User Tools].



DSG126

11. اضغط على مفتاح [▼] أو [▲] لاختيار [معالج إعداد الواي فاي] [Wi-Fi Setup Wizard]، ثم اضغط على مفتاح [موافق] [OK].

أدوات المستخدم 9/10 OK

إعداد ورق الدرج

معالج إعداد واي فاي

إعدادات الشبكة

DSG352

12. إذا طلب منك إدخال كلمة المرور، أدخل كلمة المرور باستخدام مفاتيح الأرقام، ثم اضغط على مفتاح [موافق] [OK].

كلمة مرور الوصول إلى قائمة [معالج إعدادات الواي فاي] [Wi-Fi Setup Wizard] يمكن أن تكون محددة بكلمة [Admin. Tools Lock] تحت قائمة [Admin. Tools].

13. اضغط على [▼] أو [▲] لاختيار معرف مجموعة الخدمات للراوتر (نقطة الوصول) من قائمة معرف مجموعة الخدمات التي تم البحث عنها، ثم اضغط على مفتاح [موافق] [OK].

14. أدخل مفتاح التشفير باستخدام مفاتيح الأرقام، ثم اضغط على مفتاح [موافق] [OK].

كلمة المرور

مفتاح

(حرف/64 سداسي 8-63)

WPA2-PSK

DSG353

- لجملة المرور، يمكنك إدخال إما 6 إلى 63 حرف من حروف ASCII (0x20-0x7e) أو 64 رقم عشري سداسي (0-9، A-F، a-f).

- لمزيد من التفاصيل حول التحقق من مفتاح التشفير، انظر "التحقق من معرف مجموعة الخدمات ومفتاح التشفير".

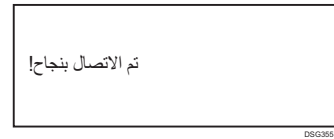
15. اضغط على مفتاح [موافق] [OK].

بالتأكيد تريد الاتصال؟
(موافق/ارجوع)

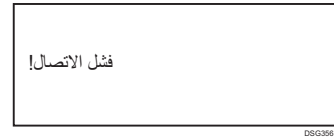
DSG354

16. تحقق من النتيجة.

الاتصال قد نجح:



الاتصال قد فشل.



• تحقق من التكوين الخاص بالراوتر (نقطة الوصول)، ثم جرب الاتصال مرة أخرى.

17. اكتمال تكوين إعدادات الواي فاي.

الإعداد السهل باستخدام زر WPS

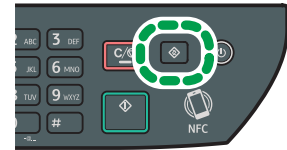
هام

- قبل القيام بالإجراء التالي، ثبت برنامج تشغيل الطابعة وفقا للإجراءات على الصفحة رقم هـ "توصيل الماكينة (USB/الشبكة)".
- تأكد من عدم توصيل كابل الإنترنت بالماكينة.
- في الخطوات 16 إلى 17، قم بتكوين كل إعداد في خلال دقيقتين.

ملاحظة

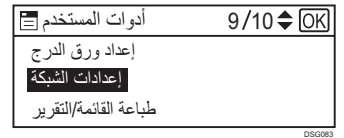
العنصر التالي ضروري لإعداد اتصال لاسلكي.
• رواتر (نقطة الوصول)

- تحقق من أن الراوتر (نقطة الوصول) تعمل بشكل صحيح.
- اضغط على مفتاح [أدوات المستخدم] [User Tools].



DSG126

3. اضغط على مفتاح [▼] أو [▲] لاختيار [إعدادات الشبكة] [Network Settings]، ثم اضغط على مفتاح [موافق] [OK].

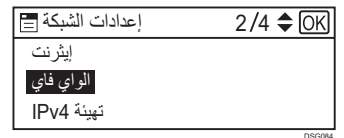


DSG003

4. إذا طلب منك إدخال كلمة المرور، أدخل كلمة المرور باستخدام مفاتيح الأرقام، ثم اضغط على مفتاح [موافق] [OK].

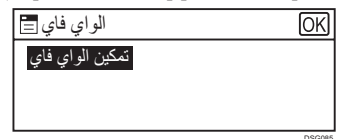
كلمة مرور الوصول إلى قائمة [إعدادات الشبكة] [Network Settings] يمكن أن تكون محددة بكلمة [Admin. Tools Lock] تحت قائمة [Admin. Tools].

5. اضغط على مفتاح [▼] أو [▲] لاختيار [واي فاي] [Wi-Fi]، ثم اضغط على مفتاح [موافق] [OK].



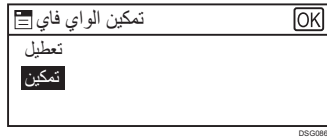
DSG004

6. اختر [تمكين واي فاي] [Wi-Fi Enable]، ثم اضغط على مفتاح [موافق] [OK].



DSG005

7. اضغط على مفتاح [▼] أو [▲] لاختيار [تمكين] [Enable]، ثم اضغط على مفتاح [موافق] [OK].

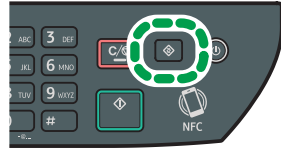


DSG006

8. اضغط على مفتاح [أدوات المستخدم] [User Tools] للعودة إلى الشاشة الأولية.

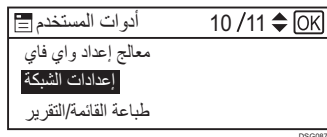
9. انتظر حتى تقوم الماكينة بإعادة التشغيل.

10. اضغط على مفتاح [أدوات المستخدم] [User Tools].



DSG128

11. اضغط على مفتاح [▼] أو [▲] لاختيار [إعدادات الشبكة] [Network Settings]، ثم اضغط على مفتاح [موافق] [OK].

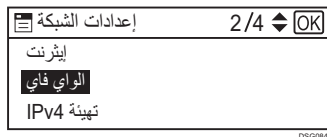


DSG087

12. إذا طلب منك إدخال كلمة المرور، أدخل كلمة المرور باستخدام مفاتيح الأرقام، ثم اضغط على مفتاح [موافق] [OK].

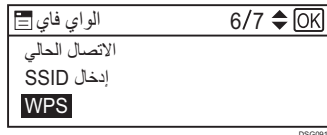
كلمة مرور الوصول إلى قائمة [إعدادات الشبكة] [Network Settings] يمكن أن تكون محددة بكلمة [Admin. Tools Lock] تحت قائمة [Admin. Tools].

13. اضغط على مفتاح [▼] أو [▲] لاختيار [واي فاي] [Wi-Fi]، ثم اضغط على مفتاح [موافق] [OK].



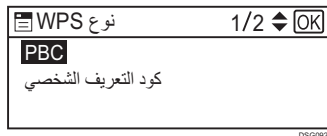
DSG084

14. اضغط على مفتاح [▼] أو [▲] لاختيار [WPS]، ثم اضغط على مفتاح [موافق] [OK].



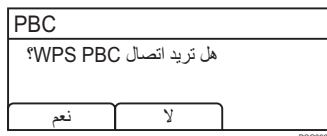
DSG091

15. اضغط على مفتاح [▼] أو [▲] لاختيار [PBC]، ثم اضغط على مفتاح [موافق] [OK].



DSG092

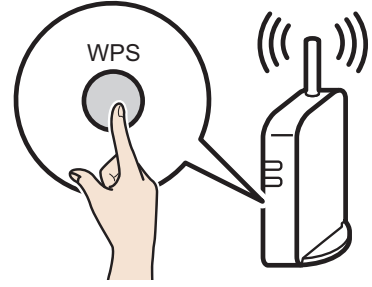
16. اضغط [نعم] [Yes].



DSG093

تظهر رسالة "يرجى الضغط على [AP] في خلال دقيقتين"، وتبدأ الماكينة في الاتصال بطريقة PBC.

17. اضغط على زر WPS على الراوتر (نقطة الوصول) في خلال دقيقتين.

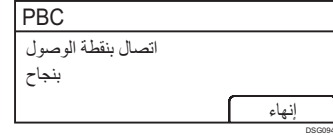


CHV607

• لمزيد من التفاصيل حول كيفية استخدام زر WPS، راجع الدلائل الخاصة بالراوتر (نقطة الوصول).

18. تحقق من النتيجة.

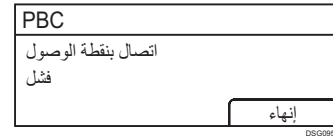
الاتصال قد نجح:



DSG604

• اضغط على [خروج] [EXIT] للعودة إلى الشاشة المعروضة في الخطوة 15، ثم اضغط على مفتاح [أدوات المستخدم] [User Tools] للعودة إلى الشاشة الأولية.

الاتصال قد فشل.

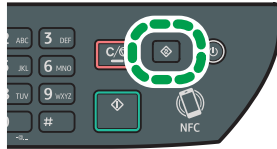


DSG606

• اضغط على [خروج] [EXIT] للعودة إلى الشاشة المعروضة في الخطوة 15. تحقق من التكوين الخاص بالراوتر (نقطة الوصول)، ثم جرب الاتصال مرة أخرى.

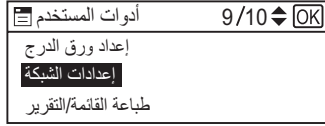
19. اكتمل تكوين إعدادات الواي فاي.

3. اضغط على مفتاح [أدوات المستخدم] [User Tools].



DSG126

4. اضغط على مفتاح [▼] أو [▲] لاختيار [إعدادات الشبكة] [Network Settings]، ثم اضغط على مفتاح [موافق] [OK].

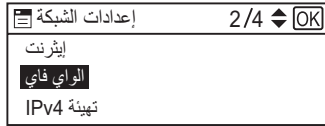


DSG683

5. إذا طلب منك إدخال كلمة المرور، أدخل كلمة المرور باستخدام مفاتيح الأرقام، ثم اضغط على مفتاح [موافق] [OK].

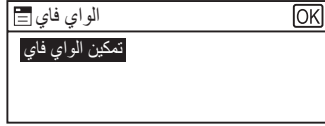
كلمة مرور الوصول إلى قائمة [إعدادات الشبكة] [Network Settings] يمكن أن تكون محددة بكلمة [Admin. Tools Lock] تحت قائمة [Admin. Tools].

6. اضغط على مفتاح [▼] أو [▲] لاختيار [واي فاي] [Wi-Fi]، ثم اضغط على مفتاح [موافق] [OK].



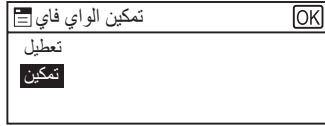
DSG684

7. اختر [تمكين واي فاي] [Wi-Fi Enable]، ثم اضغط على مفتاح [موافق] [OK].



DSG685

8. اضغط على مفتاح [▼] أو [▲] لاختيار [تمكين] [Enable]، ثم اضغط على مفتاح [موافق] [OK].

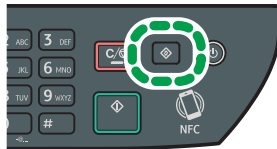


DSG686

9. اضغط على مفتاح [أدوات المستخدم] [User Tools] للعودة إلى الشاشة الأولية.

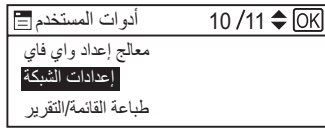
10. انتظر حتى تقوم الماكينة بإعادة التشغيل.

11. اضغط على مفتاح [أدوات المستخدم] [User Tools].



DSG126

12. اضغط على مفتاح [▼] أو [▲] لاختيار [إعدادات الشبكة] [Network Settings]، ثم اضغط على مفتاح [موافق] [OK].



DSG687

13. إذا طلب منك إدخال كلمة المرور، أدخل كلمة المرور باستخدام مفاتيح الأرقام، ثم اضغط على مفتاح [موافق] [OK].

كلمة مرور الوصول إلى قائمة [إعدادات الشبكة] [Network Settings] يمكن أن تكون محددة بكلمة [Admin. Tools Lock] تحت قائمة [Admin. Tools].

الإعداد السهل باستخدام كود رقم التعريف الشخصي (PIN)

★ هام

- قبل القيام بالإجراء التالي، ثبت برنامج تشغيل الطابعة وفقاً للإجراءات على الصفحة رقم ٥ "توصيل الماكينة (USB/الشبكة)".
- تأكد من عدم توصيل كابل الإنترنت بالماكينة.
- في الخطوات 18 إلى 20، قم بتكوين كل إعداد في خلال دقيقتين.

↓ ملاحظة

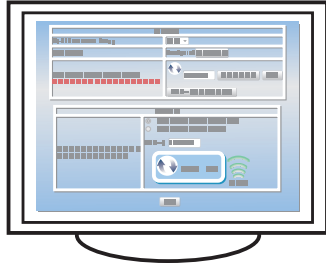
- ليبدء اتصال باستخدام رمز التعريف الشخصي (PIN)، استخدم جهاز كمبيوتر متصل بالراوتر (نقطة الوصول).
- العنصر التالي ضروري لإعداد اتصال لاسلكي.
- رواوتر (نقطة الوصول)

1. تحقق من أن الراوتر (نقطة الوصول) تعمل بشكل صحيح.

2. افتح نافذة تكوين رمز التعريف الشخصي (PIN) (صفحة ويب) للراوتر (نقطة الوصول) على جهاز الكمبيوتر الخاص بك.



19. قم بتنفيذ نظام رقم التعريف الشخصي WPS (PIN) من صفحة الويب الخاصة بالراوتر (نقطة الوصول).



20. اضغط على [اتصال] [Connect].

كود التعريف الشخصي	
كود رقم التعريف الشخصي: XXXXXXXX	
اتصال	إحباط

تظهر رسالة "يرجى الانتظار لمدة دقيقتين" ويبدأ الاتصال بطريقة رمز التعريف الشخصي (PIN).

21. تحقق من النتيجة.

الاتصال قد نجح:

كود التعريف الشخصي	
اتصال بنقطة الوصول بنجاح	
إنهاء	

اضغط على [خروج] [EXIT] للعودة إلى الشاشة المعروضة في الخطوة 16، ثم اضغط على مفتاح [أدوات المستخدم] [User Tools] للعودة إلى الشاشة الأولية.
الاتصال قد فشل.

كود التعريف الشخصي	
اتصال بنقطة الوصول فشل	
إنهاء	

اضغط على [خروج] [EXIT] للعودة إلى الشاشة المعروضة في الخطوة 16. تحقق من التكوين الخاص بالراوتر (نقطة الوصول)، ثم جرب الاتصال مرة أخرى.

22. اكتمال تكوين إعدادات الواي فاي.

14. اضغط على مفتاح [▼] أو [▲] لاختيار [واي فاي] [Wi-Fi]، ثم اضغط على مفتاح [موافق] [OK].

إعدادات الشبكة	2/4	[OK]
إيثرنت		
الواي فاي		
تهيئة IPv4		

15. اضغط على مفتاح [▼] أو [▲] لاختيار [WPS]، ثم اضغط على مفتاح [موافق] [OK].

الواي فاي	6/7	[OK]
الاتصال الحالي		
إدخال SSID		
WPS		

16. اضغط على مفتاح [▼] أو [▲] لاختيار [رمز التعريف الشخصي] [PIN]، ثم اضغط على مفتاح [موافق] [OK].

نوع WPS	2/2	[OK]
PBC		
كود التعريف الشخصي		

17. تحقق من رمز التعريف الشخصي (PIN).

كود التعريف الشخصي	
كود رقم التعريف الشخصي: XXXXXXXX	
اتصال	إحباط

اكتب رمز التعريف الشخصي إذا كنت قد نسيت.

18. أدخل رمز التعريف الشخصي (PIN) للجهاز (8 أرقام) على صفحة الويب الخاصة بالراوتر (نقطة الوصول). (صفحة الويب التي تم الوصول إليها في الخطوة 2).



3. إعدادات الماسح الضوئي والفاكس والإعدادات الأخرى

■ لأولئك الذين يستخدمون خصائص الفاكس لأول مرة

لمزيد من المعلومات حول تحديد إعدادات الفاكس الأولية، انظر "الإعداد الأولي"، الدليل الأولي للفاكس.



■ لأولئك الذين يستخدمون خصائص الماسح الضوئي لأول مرة

لمزيد من المعلومات حول تحديد إعدادات الماسح الضوئي الأولية، انظر "ما الذي يمكنك فعله بوظيفة المسح الضوئي"، دليل المستخدم في القرض المضغوط المتوفر أو على موقعنا الإلكتروني (<http://www.ricoh.com/printers/sp310/support/gateway/>).



العلامة التجارية

أندرويد (Android) هي علامة تجارية تابعة لشركة Google Inc. أي أو إس (IOS) هي علامة تجارية أو علامة تجارية مسجلة لشركة سيسكو (Cisco) في الولايات المتحدة وبلدان أخرى وتستخدم بموجب رخصة.

تعد Wi-Fi، و Wi-Fi Direct، و Wi-Fi Protected Setup، و WPA، و Wi-Fi Protected Access، و WPA2، و Wi-Fi Protected Access 2 علامات تجارية مسجلة تابعة لـ Wi-Fi Alliance. لينوكس (Linux) هي علامة تجارية مسجلة للينوس تورفالدس (Linus Torvalds) في الولايات المتحدة وبلدان أخرى.

Mac OS هي علامة تجارية أو علامة تجارية مسجلة تابعة لشركة Apple Inc في الولايات المتحدة وبلدان أخرى.

Microsoft، و Windows، و Windows Server، و Windows Vista، و علامات تجارية مسجلة أو علامات تجارية تابعة لشركة مايكروسوفت في الولايات المتحدة و/أو بلدان/أقاليم أخرى.

Red Hat Enterprise Linux هي علامة تجارية مسجلة تابعة لشركة Hat, Inc مسجلة في الولايات المتحدة وبلدان أخرى.

SUSE هي علامة تجارية مسجلة تابعة لـ SUSE Linux AG.

SUSE و openSUSE هي علامات تجارية مسجلة تابعة لشركة Novell, Inc.

Canonical و Ubuntu هي علامات تجارية مسجلة تابعة لشركة Canonical Ltd.

وهناك أسماء منتجات أخرى في هذا الدليل لأغراض التعرف فقط وقد تكون علامات تجارية لشركات كل منها.

نحن لا نملك أي حقوق أو جميع الحقوق في هذه العلامات.

وجميع لقطات منتجات مايكروسوفت يتم نسخها بإذن من

شركة مايكروسوفت.



Win Mac iOS Android

- يدوي
- البرامج
- مشغل لينوكس



<http://www.ricoh.com/printers/sp310/support/gateway/>