



## دليل الإعداد

١

إعداد الماكينة

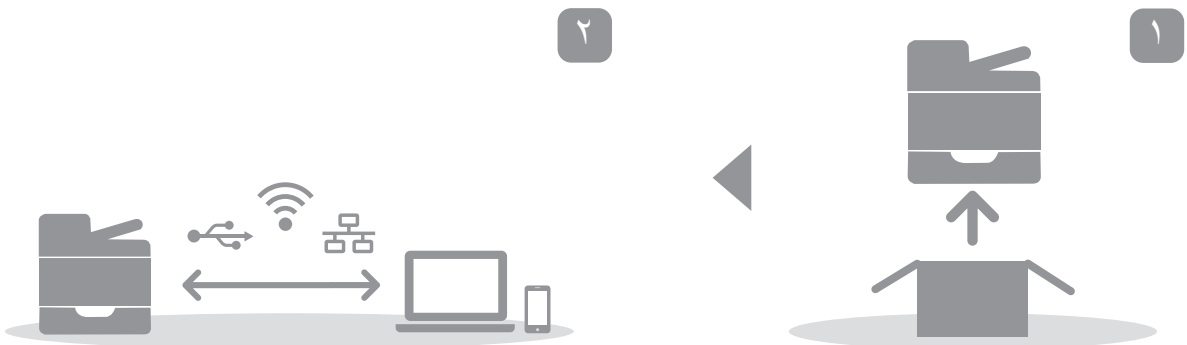


٢

تنصيب البرنامج

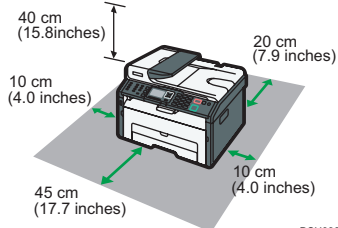
أعدادات الماسح الضوئي/الفاكس والإعدادات الأخرى

كيفية شراء المواد الاستهلاكية

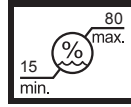
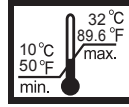




# ١. إعداد الماكينة



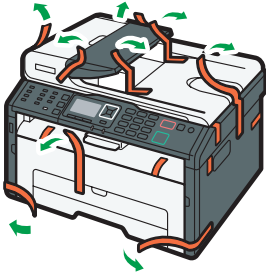
DSH038



Power Source / Stromquelle / Source d'alimentation / Alimentazione / Strømkilde / Fuente de alimentación / Stroombron / Strømkilde / Fonte de alimentação / Fonte de energia / Virtalähde / Strömkälla / Zdroj napájení / Áramforrás / Zródło zasilania / Güç Kaynağı / Источник питания / Қуат көзі / مصدر الطاقة

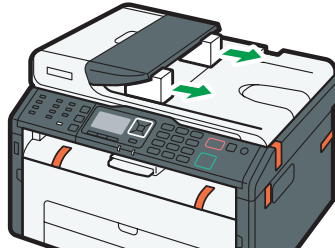
220 - 240 V, 50/60 Hz, 5A

1



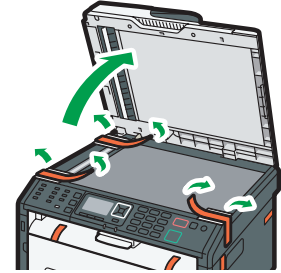
DSH001

2



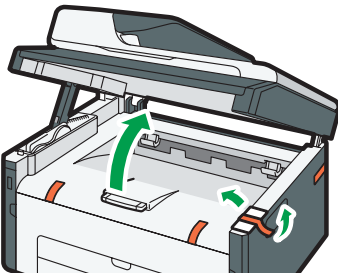
DSH002

3



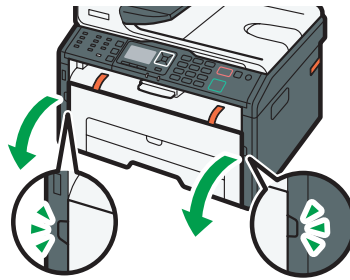
DSH003

4



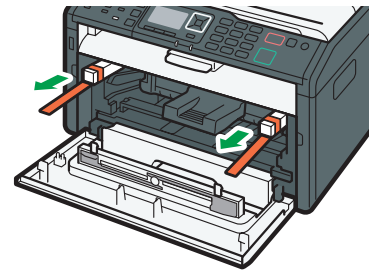
DSH004

5



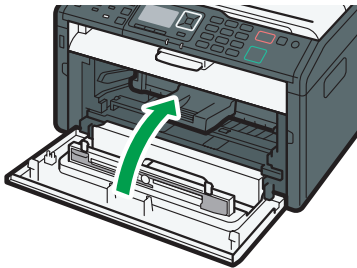
DSH005

6



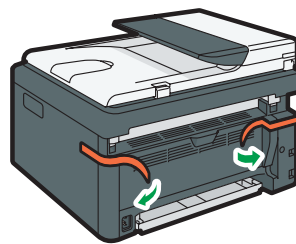
DSH006

7



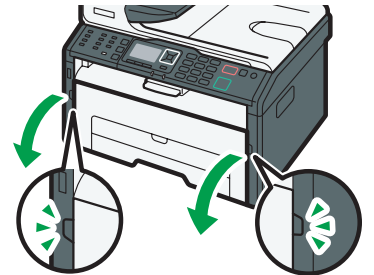
DSH007

8



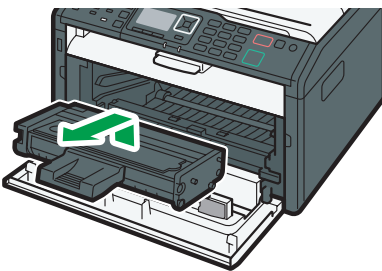
DSH008

9



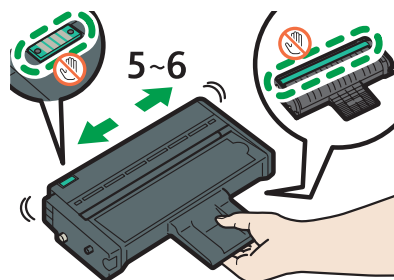
DSH009

10



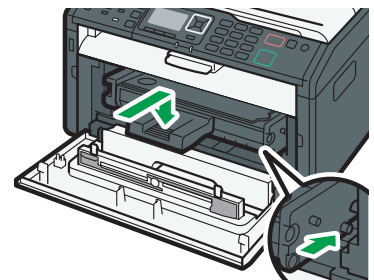
DSH010

11



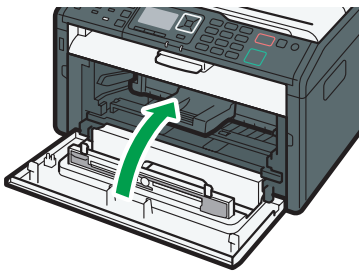
DSH011

12



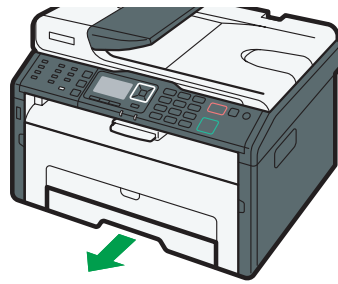
DSH012

13



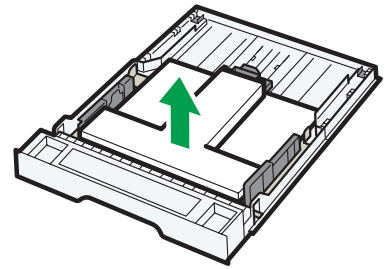
DSH007

14



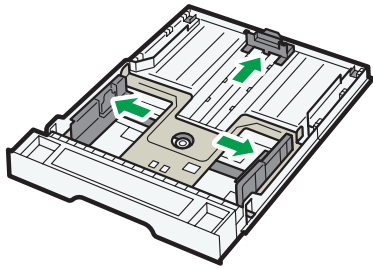
DSH013

15



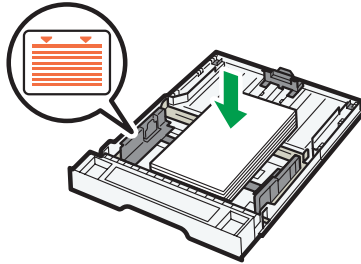
DSH014

16



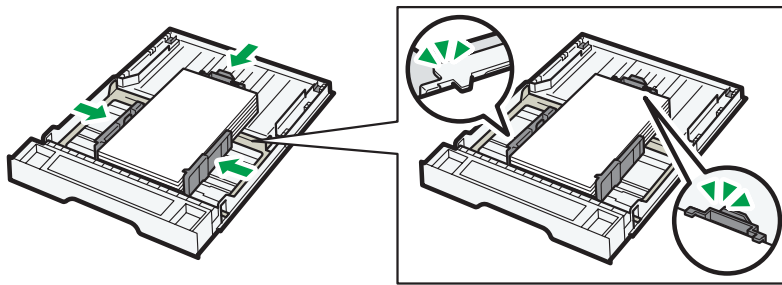
DSH015

17



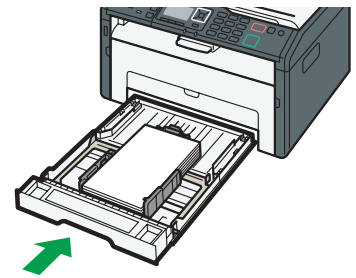
DSH017

18



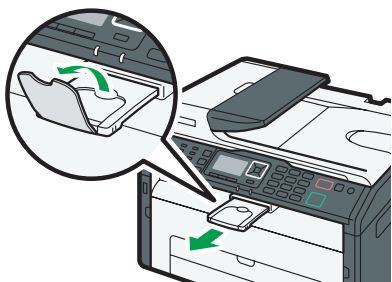
DSH018

19



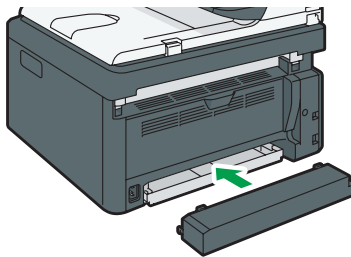
DSH019

20



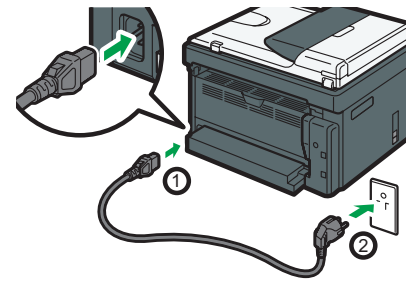
DSH020

21



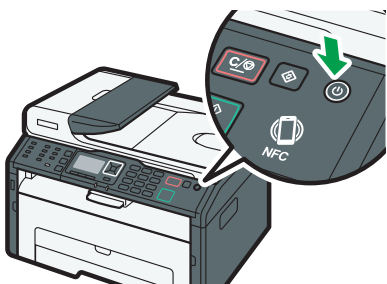
DSH021

22



DSH025

23



DSH026

24

Language 1/20

English

German

French

DSG4077

25

Program Fax Info.

No.

Name:

DSG328

\* This screen is not displayed in SP 277SNwX.

26

Area 1/5

Europe

Asia

Oceania

DSG381

27

Country 83/89

Turkey

UAE

UK

DSG329

\* This screen is not displayed in some models.

28

Set Date 2/3

Month/Day/Year

Day/Month/Year

Year/Month/Day

DSG330

29

Set Date

Day/Month/Year

/  /

DSG331

30

Set Time 2/2

12-hour Format

24-hour Format

DSG332

31

Set Time

Hour: Min

:

DSG332

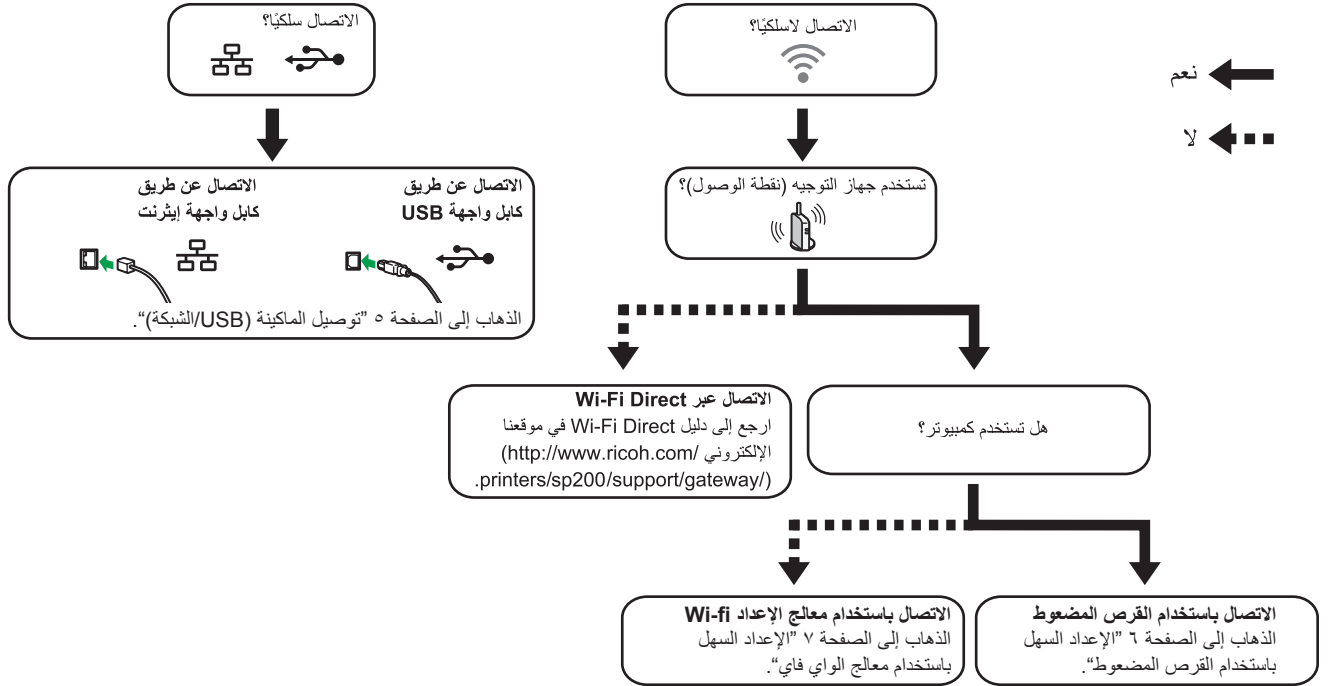


للغة العربية اذهب إلى صفحة "تنصيب البرنامج" لنظام التشغيل X، انظر دليل المستخدم في القرص المضغوط المصاحب أو موقعنا على الويب (<http://www.ricoh.com/printers/sp200/support/gateway/>).



### افحص كيفية توصيل جهاز الكمبيوتر

حدد كيفية توصيل جهاز الكمبيوتر الخاص بك وفقا لبيئة الاتصال الخاصة بنظامك.



DSH075

- للاتصال باستخدام زر WPS، انتقل إلى صفحة رقم ٨ "الإعداد السهل باستخدام زر WPS".
- للاتصال باستخدام كود رقم التعريف الشخصي (PIN)، انتقل إلى صفحة رقم ٩ "الإعداد السهل باستخدام كود رقم التعريف الشخصي (PIN)".
- للإعداد اليدوي، انظر دليل المستخدم في القرص المضغوط المتوفر أو على موقعنا الإلكتروني (<http://www.ricoh.com/printers/sp200/support/gateway/>).
- عندما يتم تمكين وظيفة Wi-Fi Direct، يتم التعرف على أي جهاز متوافق مع Wi-Fi Direct كراوتر (نقطة وصول)، ويصبح الاتصال المباشر بين الأجهزة المتوافقة مع Wi-Fi Direct ممكناً. عند الاتصال باستخدام وظيفة Wi-Fi Direct، لا يمكنك الاتصال بالإنترنت في نفس الوقت.

### استخدام الماكينة من أحد الأجهزة الذكية أي أو إس أندرويد

#### ■ كيفية استخدام علامة التواصل قريب المدى "NFC" (الأجهزة الذكية التي تعمل بنظام أندرويد فقط)

عند استخدام الأجهزة الذكية التي تعمل بنظام أندرويد، قم بتنزيل وتثبيت دليل الطباعة والمسح الضوئي لسلسلة RICOH SP 200 من الموقع الإلكتروني أو رمز الاستجابة السريعة (QR) التالي، ثم قم بلمس علامة التواصل قريب المدى "NFC" على الماكينة مع الجهاز.

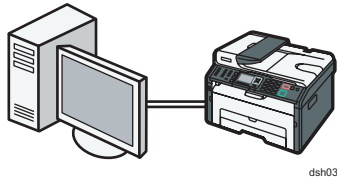


#### ■ كيفية استخدام الماكينة من أحد الأجهزة الذكية

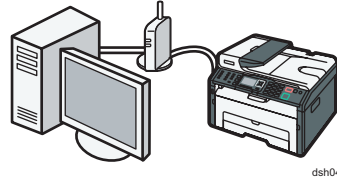
لمزيد من المعلومات حول استخدام الماكينة من أحد الأجهزة الذكية، راجع الموقع التالي أو قم بعمل مسح لرمز الاستجابة السريعة (QR) التالي من جهازك الذكي.



<http://www.ricoh.com/printers/sp200/support/gateway/>

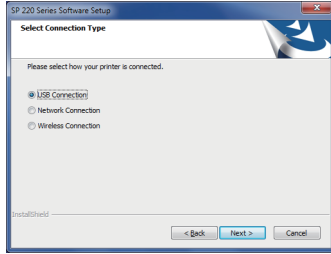


dsh039



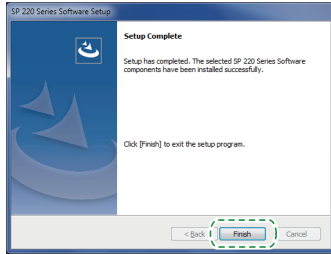
dsh040

٥. اختر [توصيل USB] [USB Connection] أو [توصيل الشبكة] [Network Connection] وفقاً لبيئة الاتصال أو جهازك.



٦. اتبع التعليمات في معالج الإعداد.

٧. انقر على [انتهى] [Finish] في مربع حوار [اكتمل الإعداد] [Setup Complete]. إذا نتهك برنامج التنصيب إلى إعادة تشغيل الوندوز، أعد تشغيل جهاز الكمبيوتر.



الإعداد اكتمل.

### ملاحظة

العناصر التالية ضرورية لإعداد اتصال سلكي.

- كابل واجهة USB أو كابل واجهة إيثرنت
- قرص مضغوط مزود بالماكينة

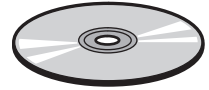
١. قم بتشغيل جهاز الكمبيوتر.

٢. ضع القرص المضغوط المتوفر في مشغل الأقراص المضغوطة بجهاز الكمبيوتر.

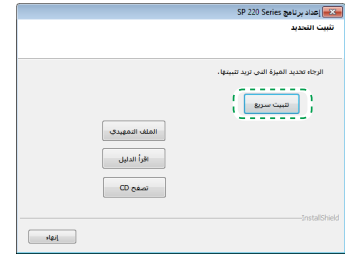
إذا لم يكن جهاز الكمبيوتر الخاص بك مزوداً بمشغل أقراص مضغوطة، قم بتنزيل ملف تثبيت من موقعنا الإلكتروني (<http://www.ricoh.com/printers/sp200/support/gateway/>).



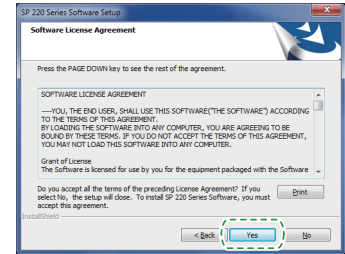
أو

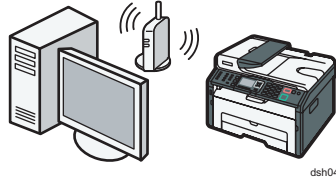


٣. انقر على [اتصال سريع] [Quick Install].

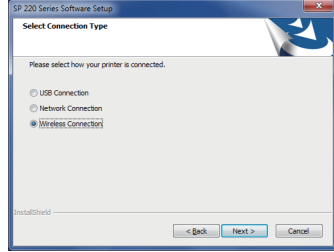


٤. تظهر اتفاقية ترخيص البرنامج في مربع حوار [Software License Agreement]. بعد قراءة الاتفاقية، انقر على [موافق] [Yes].



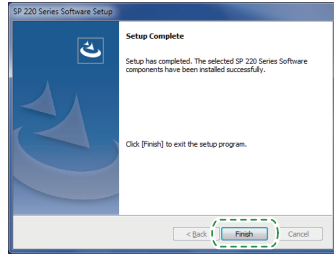


٥. اختر [الاتصال اللاسلكي] [Wireless Connection].



٦. اتبع التعليمات في معالج الإعداد.

٧. انقر على [انتهى] [Finish] في مربع حوار [اكتمل الإعداد] [Setup Complete]. إذا تبيّنك برنامج التثبيت إلى إعادة تشغيل الوندوز، أعد تشغيل جهاز الكمبيوتر.



الإعداد اكتمل.

← للاتصال باستخدام معالج إعداد الواي فاي، انتقل إلى صفحة رقم ٧ "الإعداد السهل باستخدام معالج الواي فاي".

← للاتصال باستخدام زر WPS، انتقل إلى صفحة رقم ٨ "الإعداد السهل باستخدام زر WPS".

← للاتصال باستخدام كود رقم التعريف الشخصي (PIN)، انتقل إلى صفحة رقم ٩ "الإعداد السهل باستخدام كود رقم التعريف الشخصي (PIN)".

← للاتصال باستخدام Wi-Fi Direct، انظر دليل Wi-Fi Direct في موقعنا الإلكتروني (<http://www.ricoh.com/printers/sp200/support/gateway/>).

## الإعداد السهل باستخدام القرص المضغوط

### ملاحظة

- العناصر التالية ضرورية لإعداد اتصال لاسلكي.
- كابل واجهة USB أو كابل واجهة إيثرنت
- روتر (نقطة الوصول)
- قرص مضغوط مزود بالماكينة

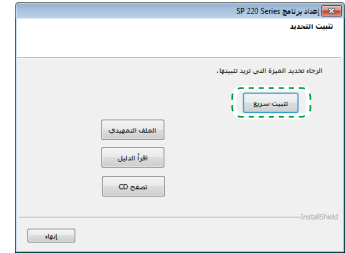
١. قم بتشغيل جهاز الكمبيوتر.

٢. ضع القرص المضغوط المتوفر في مشغل الأقراص المضغوطة بجهاز الكمبيوتر.

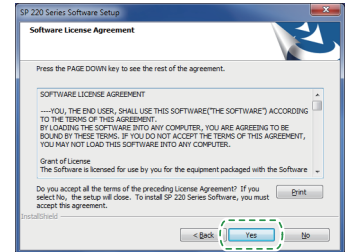
إذا لم يكن جهاز الكمبيوتر الخاص بك مزوداً بمشغل أقراص مضغوطة، قم بتنزيل ملف تثبيت من موقعنا الإلكتروني (<http://www.ricoh.com/printers/sp200/support/gateway/>).



٣. انقر على [اتصال سريع] [Quick Install].



٤. تظهر اتفاقية ترخيص البرنامج في مربع حوار [Software License Agreement]. انقر على [موافق] [Yes].





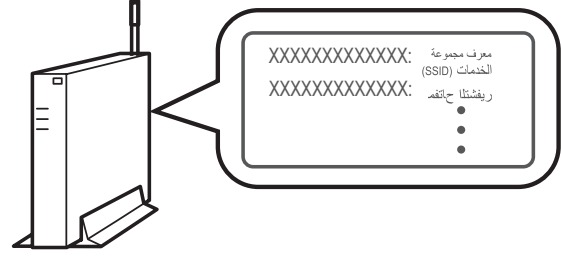
## الإعداد السهل باستخدام معالج الواي فاي

### ملاحظة

العنصر التالي ضروري لإعداد اتصال لاسلكي.  
• روتر (نقطة الوصول)

### التحقق من معرف مجموعة الخدمات (SSID) ومفتاح التشفير

قد يكون معرف مجموعة الخدمات (SSID) ومفتاح التشفير للراوتر (نقطة الوصول) مطبوعا على ملصق مثبت على الراوتر (نقطة الوصول). لمزيد من التفاصيل عن معرف مجموعة الخدمات (SSID) ومفتاح التشفير، ارجع إلى دليل الراوتر (نقطة الوصول).



DSG099

تأكد من معرف مجموعة الخدمات (SSID) ومفتاح التشفير، واكتبهما على المساحة الفارغة الموضحة أدناه.  
معرف مجموعة الخدمات (SSID):

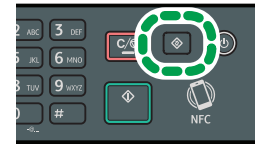
مفتاح التشفير:

### تكوين الإعدادات باستخدام لوحة التحكم

### هام

- قبل القيام بالإجراء التالي، ثبت برنامج تشغيل الطابعة وفقا للإجراءات على الصفحة رقم ٥ "توصيل الماكينة (USB/الشبكة)".
- تأكد من عدم توصيل كابل الإيثرنت بالماكينة.

1. تحقق من أن الراوتر (نقطة الوصول) تعمل بشكل صحيح.
2. اضغط على مفتاح [أدوات المستخدم] [User Tools].



DSH080

3. اضغط على مفتاح [▼] أو [▲] لاختيار [إعدادات الشبكة] [Network Settings]، ثم اضغط على [موافق] [OK].

أدوات المستخدم 8/9 OK

إعداد ورق الدرج

إعدادات الشبكة

طباعة القائمة/التقرير

DSG083

4. إذا طلب منك إدخال كلمة المرور، أدخل كلمة المرور باستخدام مفاتيح الأرقام، ثم اضغط على مفتاح [موافق] [OK].

كلمة مرور الوصول إلى قائمة [إعدادات الشبكة] [Network Settings] يمكن أن تكون محددة بكلمة [Admin. Tools Lock] تحت قائمة [Admin. Tools].

5. اضغط على مفتاح [▼] أو [▲] لاختيار [واي فاي] [Wi-Fi]، ثم اضغط على مفتاح [موافق] [OK].

إعدادات الشبكة 2/4 OK

إيثرنت

الواي فاي

تهيئة IPv4

DSG084

6. اختر [تمكين واي فاي] [Wi-Fi Enable]، ثم اضغط على مفتاح [موافق] [OK].

الواي فاي OK

تمكين الواي فاي

DSG085

7. اضغط على مفتاح [▼] أو [▲] لاختيار [تمكين] [Enable]، ثم اضغط على مفتاح [موافق] [OK].

تمكين الواي فاي OK

تعطيل

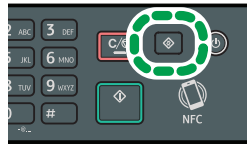
تمكين

DSG086

8. اضغط على مفتاح [أدوات المستخدم] [User Tools] للعودة إلى الشاشة الأولية.

9. انتظر حتى تقوم الماكينة بإعادة التشغيل.

10. اضغط على مفتاح [أدوات المستخدم] [User Tools].



DSH080

11. اضغط على مفتاح [▼] أو [▲] لاختيار [معالج إعداد الواي فاي] [Wi-Fi Setup Wizard]، ثم اضغط على مفتاح [موافق] [OK].

أدوات المستخدم 8/10 OK

إعداد ورق الدرج

معالج إعداد واي فاي

إعدادات الشبكة

DSH048

12. إذا طلب منك إدخال كلمة المرور، أدخل كلمة المرور باستخدام مفاتيح الأرقام، ثم اضغط على مفتاح [موافق] [OK].

كلمة مرور الوصول إلى قائمة [معالج إعدادات الواي فاي] [Wi-Fi Setup Wizard] يمكن أن تكون محددة بكلمة [Admin. Tools Lock] تحت قائمة [Admin. Tools].

13. اضغط على [▼] أو [▲] لاختيار معرف مجموعة الخدمات للراوتر (نقطة الوصول) من قائمة معرف مجموعة الخدمات التي تم البحث عنها، ثم اضغط على مفتاح [موافق] [OK].

14. أدخل مفتاح التشفير باستخدام مفاتيح الأرقام، ثم اضغط على مفتاح [موافق] [OK].

كلمة المرور

مفتاح

(حرف/64 سداسي 8-63)

WPA2-PSK

DSG033

- لجملة المرور، يمكنك إدخال إما 6 إلى 63 حرف من حروف ASCII (0x20-0x7e) أو 64 رقم عشري سداسي (0-9، A-F، a-f).

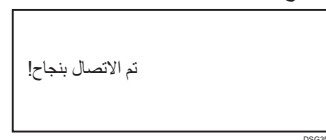
- لمزيد من التفاصيل حول التحقق من مفتاح التشفير، انظر "التحقق من معرف مجموعة الخدمات ومفتاح التشفير".

15. اضغط على مفتاح [موافق] [OK].

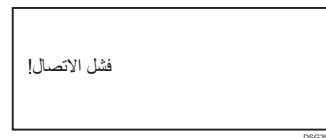
بالتأكيد تريد الاتصال؟  
(موافق/ارجوع)

DSG034

١٦. تحقق من النتيجة.  
الاتصال قد نجح:



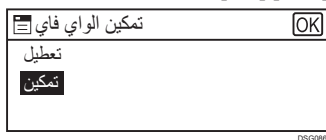
الاتصال قد فشل:



• تحقق من التكوين الخاص بالراوتر (نقطة الوصول)، ثم جرب الاتصال مرة أخرى.

١٧. اكتمال تكوين إعدادات الواي فاي.

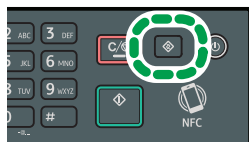
٧. اضغط على مفتاح [▼] أو [▲] لاختيار [تمكين] [Enable]، ثم اضغط على مفتاح [موافق] [OK].



٨. اضغط على مفتاح [أدوات المستخدم] [User Tools] للعودة إلى الشاشة الأولى.

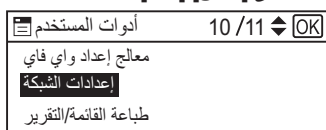
٩. انتظر حتى تقوم الماكينة بإعادة التشغيل.

١٠. اضغط على مفتاح [أدوات المستخدم] [User Tools].



DSH080

١١. اضغط على مفتاح [▼] أو [▲] لاختيار [إعدادات الشبكة] [Network Settings]، ثم اضغط على مفتاح [موافق] [OK].

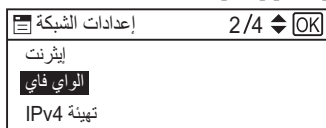


DSG087

١٢. إذا طلب منك إدخال كلمة المرور، أدخل كلمة المرور باستخدام مفاتيح الأرقام، ثم اضغط على مفتاح [موافق] [OK].

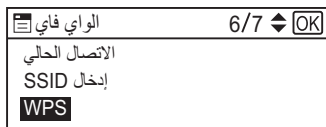
كلمة مرور الوصول إلى قائمة [إعدادات الشبكة] [Network Settings] يمكن أن تكون محددة بكلمة [Admin. Tools Lock] تحت قائمة [Admin. Tools].

١٣. اضغط على مفتاح [▼] أو [▲] لاختيار [واي فاي] [Wi-Fi]، ثم اضغط على مفتاح [موافق] [OK].



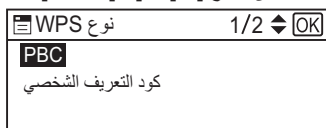
DSG084

١٤. اضغط على مفتاح [▼] أو [▲] لاختيار [WPS]، ثم اضغط على مفتاح [موافق] [OK].



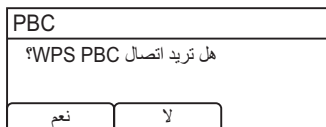
DSH049

١٥. اضغط على مفتاح [▼] أو [▲] لاختيار [PBC]، ثم اضغط على مفتاح [موافق] [OK].



DSG092

١٦. اضغط [نعم] [Yes].



DSG093

تظهر رسالة "يرجى الضغط على [AP] في خلال دقيقتين"، وتبدأ الماكينة في الاتصال بطريقة PBC.

## الإعداد السهل باستخدام زر WPS

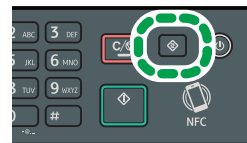
### هام

- قبل القيام بالإجراء التالي، ثبت برنامج تشغيل الطابعة وفقا للإجراءات على الصفحة رقم ٥ "توصيل الماكينة (USB/الشبكة)".
- تأكد من عدم توصيل كابل الإيثرنت بالماكينة.
- في الخطوات ١٦ إلى ١٧، قم بتكوين كل إعداد في خلال دقيقتين.

### ملاحظة

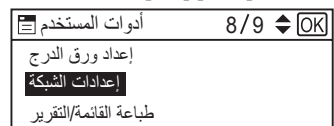
العنصر التالي ضروري لإعداد اتصال لاسلكي.  
• رواتر (نقطة الوصول)

- تحقق من أن الراوتر (نقطة الوصول) تعمل بشكل صحيح.
- اضغط على مفتاح [أدوات المستخدم] [User Tools].



DSH080

٣. اضغط على مفتاح [▼] أو [▲] لاختيار [إعدادات الشبكة] [Network Settings]، ثم اضغط على مفتاح [موافق] [OK].

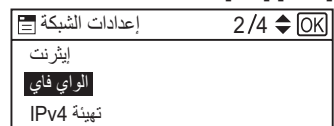


DSG083

٤. إذا طلب منك إدخال كلمة المرور، أدخل كلمة المرور باستخدام مفاتيح الأرقام، ثم اضغط على مفتاح [موافق] [OK].

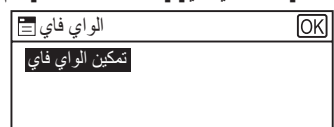
كلمة مرور الوصول إلى قائمة [إعدادات الشبكة] [Network Settings] يمكن أن تكون محددة بكلمة [Admin. Tools Lock] تحت قائمة [Admin. Tools].

٥. اضغط على مفتاح [▼] أو [▲] لاختيار [واي فاي] [Wi-Fi]، ثم اضغط على مفتاح [موافق] [OK].



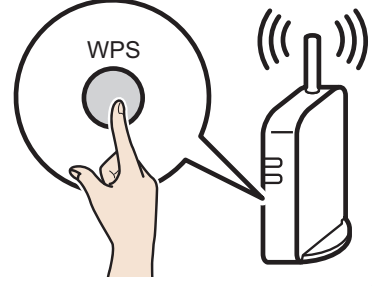
DSG084

٦. اختر [تمكين واي فاي] [Wi-Fi Enable]، ثم اضغط على مفتاح [موافق] [OK].



DSG085

١٧. اضغط على زر WPS على الراوتر (نقطة الوصول) في خلال دقيقتين.

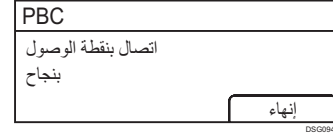


CHV607

• لمزيد من التفاصيل حول كيفية استخدام زر WPS، راجع الدلائل الخاصة بالراوتر (نقطة الوصول).

١٨. تحقق من النتيجة.

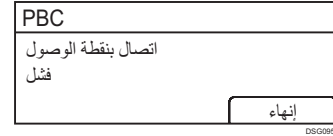
الاتصال قد نجح:



DSG004

• اضغط على [خروج] [EXIT] للعودة إلى الشاشة المعروضة في الخطوة ١٥، ثم اضغط على مفتاح [أدوات المستخدم] [User Tools] للعودة إلى الشاشة الأولية.

الاتصال قد فشل:

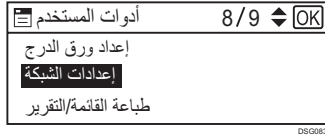


DSG005

• اضغط على [خروج] [EXIT] للعودة إلى الشاشة المعروضة في الخطوة ١٥. تحقق من التكوين الخاص بالراوتر (نقطة الوصول)، ثم جرب الاتصال مرة أخرى.

١٩. اكتمال تكوين إعدادات الواي فاي.

٤. اضغط على مفتاح [▼] أو [▲] لاختيار [إعدادات الشبكة] [Network Settings]، ثم اضغط على مفتاح [موافق] [OK].

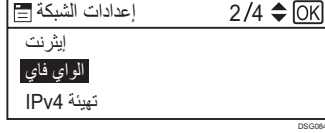


DSG003

٥. إذا طلب منك إدخال كلمة المرور، أدخل كلمة المرور باستخدام مفاتيح الأرقام، ثم اضغط على مفتاح [موافق] [OK].

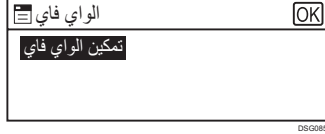
كلمة مرور الوصول إلى قائمة [إعدادات الشبكة] [Network Settings] يمكن أن تكون محددة بكلمة [Admin. Tools Lock] تحت قائمة [Admin. Tools].

٦. اضغط على مفتاح [▼] أو [▲] لاختيار [واي فاي] [Wi-Fi]، ثم اضغط على مفتاح [موافق] [OK].



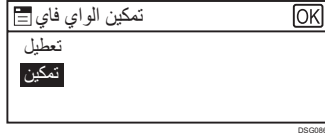
DSG004

٧. اختر [تمكين واي فاي] [Wi-Fi Enable]، ثم اضغط على مفتاح [موافق] [OK].



DSG005

٨. اضغط على مفتاح [▼] أو [▲] لاختيار [تمكين] [Enable]، ثم اضغط على مفتاح [موافق] [OK].

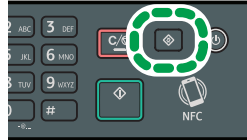


DSG006

٩. اضغط على مفتاح [أدوات المستخدم] [User Tools] للعودة إلى الشاشة الأولية.

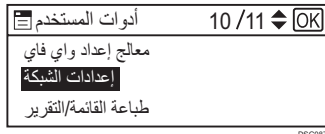
١٠. انتظر حتى تقوم الماكينة بإعادة التشغيل.

١١. اضغط على مفتاح [أدوات المستخدم] [User Tools].



DSH000

١٢. اضغط على مفتاح [▼] أو [▲] لاختيار [إعدادات الشبكة] [Network Settings]، ثم اضغط على مفتاح [موافق] [OK].



DSG007

١٣. إذا طلب منك إدخال كلمة المرور، أدخل كلمة المرور باستخدام مفاتيح الأرقام، ثم اضغط على مفتاح [موافق] [OK].

كلمة مرور الوصول إلى قائمة [إعدادات الشبكة] [Network Settings] يمكن أن تكون محددة بكلمة [Admin. Tools Lock] تحت قائمة [Admin. Tools].

## الإعداد السهل باستخدام كود رقم التعريف الشخصي (PIN)

★ هام

- قبل القيام بالإجراء التالي، ثبت برنامج تشغيل الطابعة وفقاً للإجراءات على الصفحة رقم ٥ "توصيل الماكينة (USB/الشبكة)".
- تأكد من عدم توصيل كابل الإيثرنت بالماكينة.
- في الخطوات ١٨ إلى ٢٠، قم بتكوين كل إعداد في خلال دقيقتين.

↓ ملاحظة

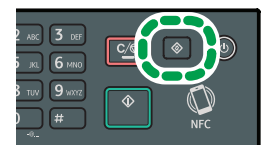
- لبدء اتصال باستخدام رمز التعريف الشخصي (PIN)، استخدم جهاز كمبيوتر متصل بالراوتر (نقطة الوصول).
- العنصر التالي ضروري لإعداد اتصال لاسلكي.
- رواتر (نقطة الوصول)

١. تحقق من أن الراوتر (نقطة الوصول) تعمل بشكل صحيح.

٢. افتح نافذة تكوين رمز التعريف الشخصي (PIN) (صفحة ويب) للراوتر (نقطة الوصول) على جهاز الكمبيوتر الخاص بك.



٣. اضغط على مفتاح [أدوات المستخدم] [User Tools].



DSH000

١٩. قم بتنفيذ نظام رقم التعريف الشخصي (PIN) WPS من صفحة الويب الخاصة بالراوتر (نقطة الوصول).



٢٠. اضغط على [اتصال] [Connect].

كود التعريف الشخصي	
كود رقم التعريف الشخصي: XXXXXXXX	
اتصال	إحباط

تظهر رسالة "يرجى الانتظار لمدة دقيقتين" ويبدأ الاتصال بطريقة رمز التعريف الشخصي (PIN).

٢١. تحقق من النتيجة.

الاتصال قد نجح:

كود التعريف الشخصي
اتصال بنقطة الوصول بنجاح
إنهاء

• اضغط على [خروج] [EXIT] للعودة إلى الشاشة المعروضة في الخطوة ١٦، ثم اضغط على مفتاح [أدوات المستخدم] [User Tools] للعودة إلى الشاشة الأولية.

الاتصال قد فشل:

كود التعريف الشخصي
اتصال بنقطة الوصول فشل
إنهاء

• اضغط على [خروج] [EXIT] للعودة إلى الشاشة المعروضة في الخطوة ١٦. تحقق من التكوين الخاص بالراوتر (نقطة الوصول)، ثم جرب الاتصال مرة أخرى.

٢٢. اكتمال تكوين إعدادات الواي فاي.

١٤. اضغط على مفتاح [▼] أو [▲] لاختيار [واي فاي] [Wi-Fi]، ثم اضغط على مفتاح [موافق] [OK].

إعدادات الشبكة	2/4	[OK]
إيثرنت		
الواي فاي		
تهيئة IPv4		

١٥. اضغط على مفتاح [▼] أو [▲] لاختيار [WPS]، ثم اضغط على مفتاح [موافق] [OK].

الواي فاي	6/7	[OK]
الاتصال الحالي		
إدخال SSID		
WPS		

١٦. اضغط على مفتاح [▼] أو [▲] لاختيار [رمز التعريف الشخصي] [PIN]، ثم اضغط على مفتاح [موافق] [OK].

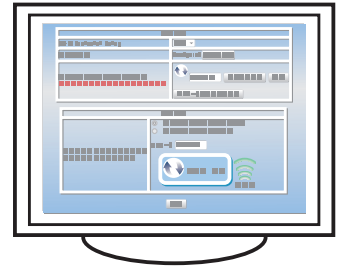
نوع WPS	2/2	[OK]
PBC		
كود التعريف الشخصي		

١٧. تحقق من رمز التعريف الشخصي (PIN).

كود التعريف الشخصي	
كود رقم التعريف الشخصي: XXXXXXXX	
اتصال	إحباط

اكتب رمز التعريف الشخصي (PIN) إذا كنت قد نسيت.

١٨. أدخل رمز التعريف الشخصي (PIN) للجهاز (٨ أرقام) على صفحة الويب الخاصة بالراوتر (نقطة الوصول). (صفحة الويب التي تم الوصول إليها في الخطوة ٢).



### ٣. إعدادات الماسح الضوئي والفاكس والإعدادات الأخرى

لأولئك الذين يستخدمون خصائص الفاكس لأول مرة

لمزيد من المعلومات حول تحديد إعدادات الفاكس الأولية، انظر "الإعداد الأولي"، الدليل الأولي للفاكس.



لأولئك الذين يستخدمون خصائص الماسح الضوئي لأول مرة

لمزيد من المعلومات حول تحديد إعدادات الماسح الضوئي الأولية، انظر "ما الذي يمكنك فعله بوظيفة الماسح الضوئي"، دليل المستخدم في القرض المضغوط المتوفر أو على موقعنا الإلكتروني (<http://www.ricoh.com/printers/sp200/support/gateway/>).

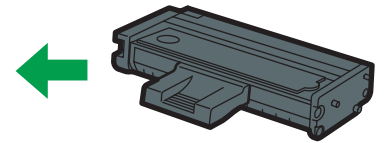


### كيفية شراء المواد الاستهلاكية

لمزيد من المعلومات حول المواد الاستهلاكية، راجع الموقع الإلكتروني التالي أو قم بعمل مسح لرمز الاستجابة السريعة (QR) التالي من جهازك الذكي.



<http://www.ricoh.com/printers/sp200/support/gateway/>



للاستخدام الآمن والصحيح، يرجى التأكد من قراءة معلومات السلامة قبل استخدام الآلة.





Win Mac iOS Android

- يدوي
- البرامج
- مشغل لينوكس
- معلومات عن المواد الاستهلاكية



<http://www.ricoh.com/printers/sp200/support/gateway/>