



## دليل الإعداد

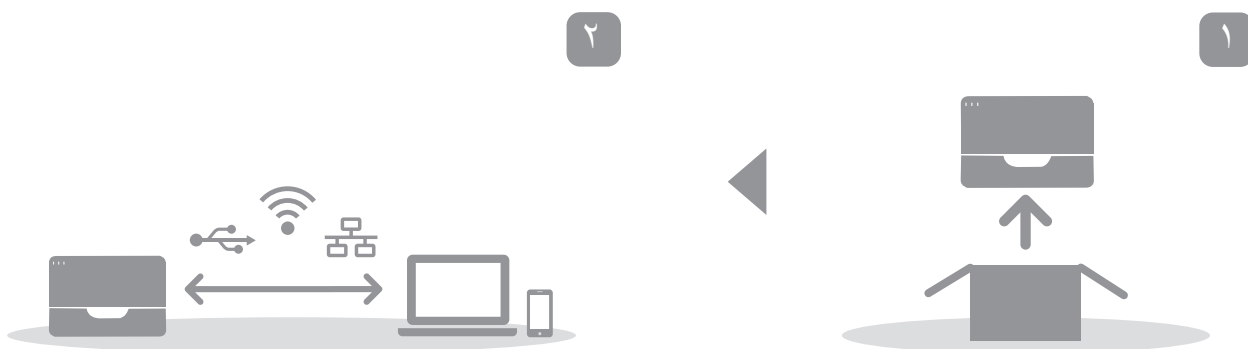
١ إعداد الماكينة



٢ تثبيت البرنامج

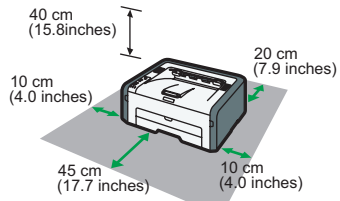
حالة لمبة المؤشر

كيفية شراء المواد الاستهلاكية

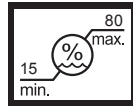
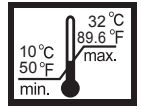




# ١. إعداد الماكينة



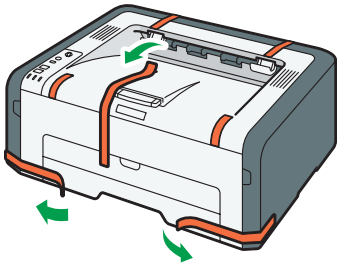
DSH050



Power Source / Stromquelle / Source d'alimentation / Alimentazione / Strømkilde / Fuente de alimentación / Stroombron / Strømkilde / Fonte de alimentação / Fonte de energia / Virtalähde / Strömkälla / Zdroj napájení / Áramforrás / Zródło zasilania / Güç Kaynağı / Источник питания / Қуат көзі / مصدر الطاقة

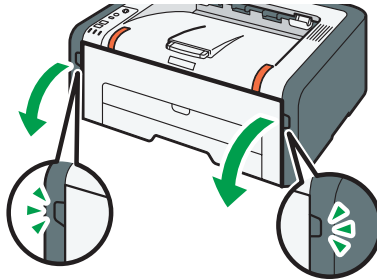
220 - 240 V, 50/60 Hz, 5A

1



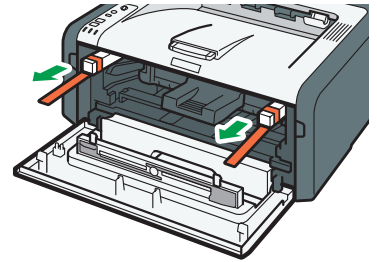
DSH052

2



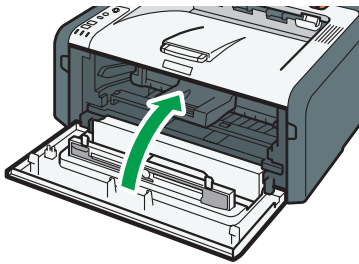
DSH053

3



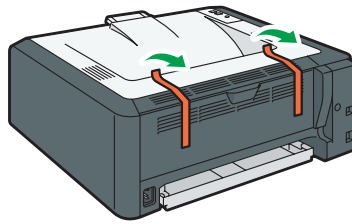
DSH054

4



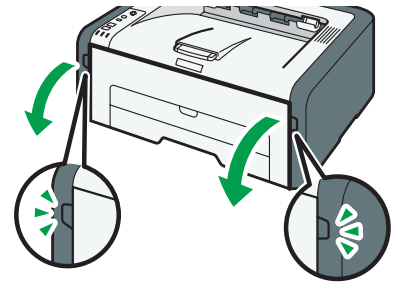
DSH055

5



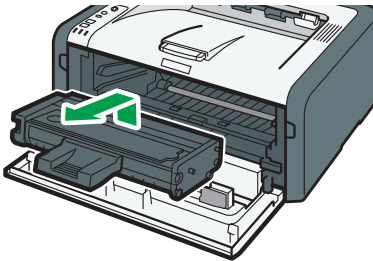
DSH056

6



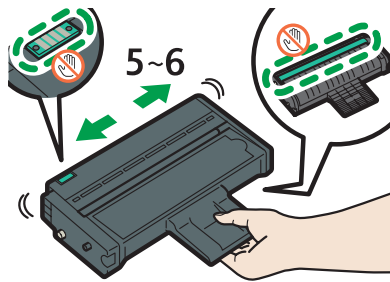
DSH057

7



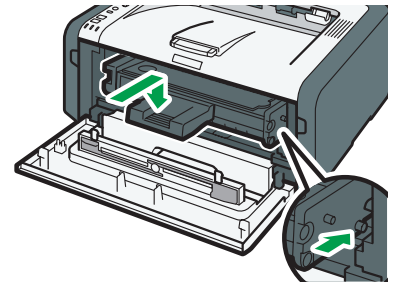
DSH058

8



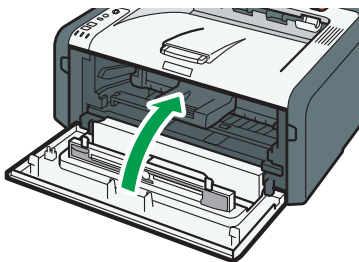
DSH011

9



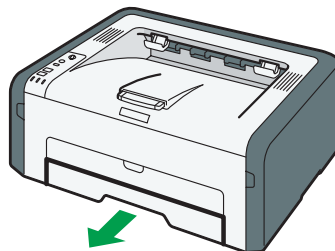
DSH059

10



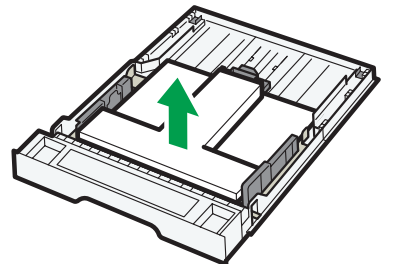
DSH055

11



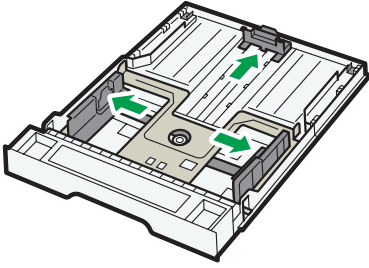
DSH060

12



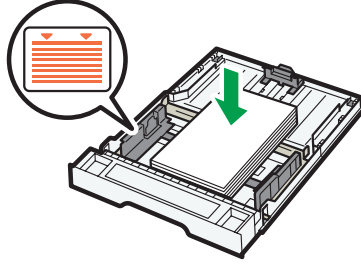
DSH014

13



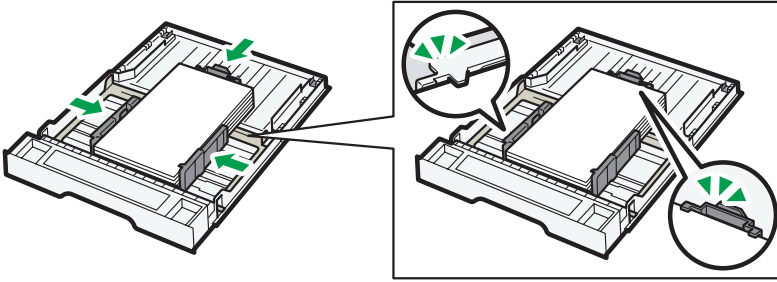
DSH015

14



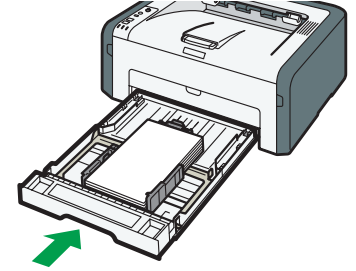
DSH017

15



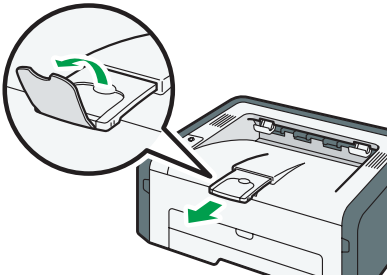
DSH018

16



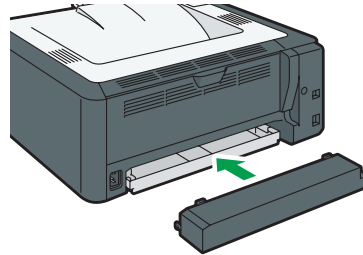
DSH061

17



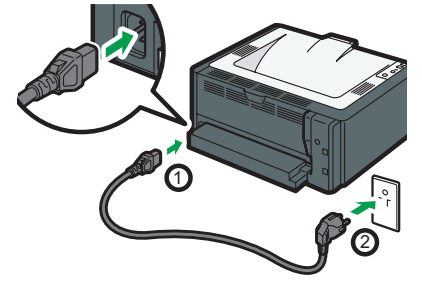
DSH062

18



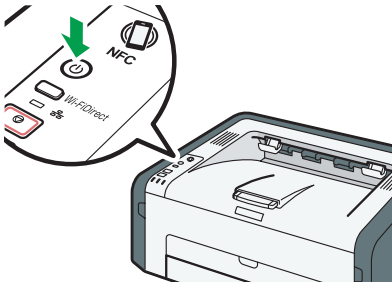
DSH063

19

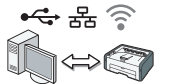


DSH067

20



DSH068



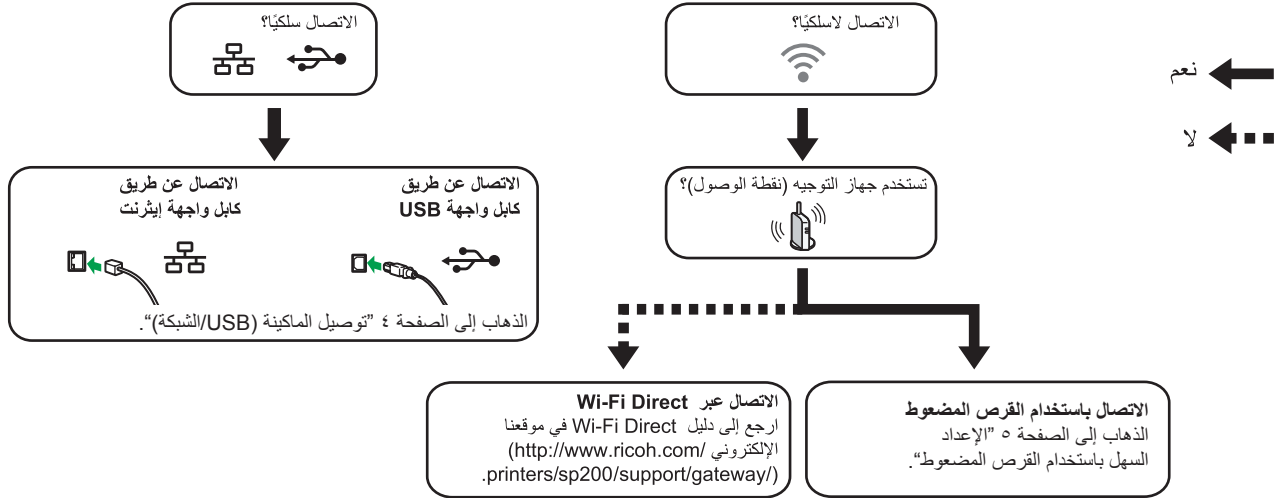
للغة العربية اذهب إلى صفحة ٣ "تثبيت البرنامج" لنظام التشغيل X، انظر دليل المستخدم في القرص المضغوط المصاحب أو موقعنا على الويب (<http://www.ricoh.com/printers/sp200/support/gateway/>).



## ٢. تثبيت البرنامج

### افحص كيفية توصيل جهاز الكمبيوتر

حدد كيفية توصيل جهاز الكمبيوتر الخاص بك وفقا لبيئة الاتصال الخاصة بنظامك.



DSH084

- للاتصال باستخدام زر WPS، انتقل إلى صفحة رقم ٦ "الإعداد السهل باستخدام زر WPS".
- للاتصال باستخدام كود رقم التعريف الشخصي (PIN)، انتقل إلى صفحة رقم ٧ "الإعداد السهل باستخدام كود رقم التعريف الشخصي (PIN)".
- للإعداد اليدوي، انظر دليل المستخدم في القرص المضغوط المتوفر أو على موقعنا الإلكتروني (<http://www.ricoh.com/printers/sp200/support/gateway/>).
- عندما يتم تمكين وظيفة Wi-Fi Direct، يتم التعرف على أي جهاز متوافق مع Wi-Fi Direct كراوتر (نقطة وصول)، ويصبح الاتصال المباشر بين الأجهزة المتوافقة مع Wi-Fi Direct ممكناً. عند الاتصال باستخدام وظيفة Wi-Fi Direct، لا يمكنك الاتصال بالإنترنت في نفس الوقت.

### استخدام الماكينة من أحد الأجهزة الذكية (أي أو إس) أندرويد

#### ■ كيفية استخدام علامة التواصل قريب المدى "NFC" (الأجهزة الذكية التي تعمل بنظام أندرويد فقط)

عند استخدام الأجهزة الذكية التي تعمل بنظام أندرويد، قم بتنزيل وتثبيت دليل الطباعة والمسح الضوئي لسلسلة RICOH SP 200 من الموقع الإلكتروني أو رمز الاستجابة السريعة (QR) التالي، ثم قم بلمس علامة التواصل قريب المدى "NFC" على الماكينة مع الجهاز.

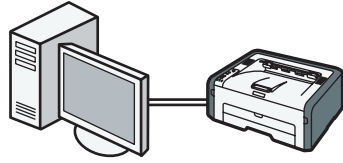


#### ■ كيفية استخدام الماكينة من أحد الأجهزة الذكية

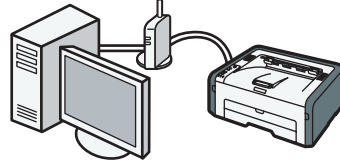
لمزيد من المعلومات حول استخدام الماكينة من أحد الأجهزة الذكية، راجع الموقع التالي أو قم بعمل مسح لرمز الاستجابة السريعة (QR) التالي من جهازك الذكي.



<http://www.ricoh.com/printers/sp200/support/gateway/>

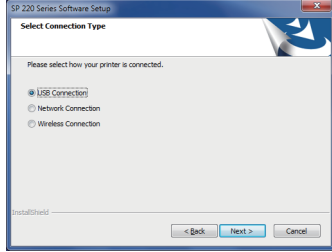


DSH071



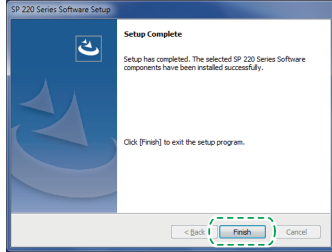
DSH072

٥. اختر [توصيل USB] [USB Connection] أو [توصيل الشبكة] [Network Connection] وفقاً لبيئة الاتصال أو جهازك.



٦. اتبع التعليمات في معالج الإعداد.

٧. انقر على [النهاية] [Finish] في مربع حوار [اكتمل الإعداد] [Setup Complete]. إذا تبهك برنامج التثبيت إلى إعادة تشغيل الوندوز، أعد تشغيل جهاز الكمبيوتر.



الإعداد اكتمل.

ملاحظة

- العناصر التالية ضرورية لإعداد اتصال سلكي.
- كابل واجهة USB أو كابل واجهة إيثرنت
- قرص مضغوط مزود بالماكينة

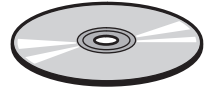
١. قم بتشغيل جهاز الكمبيوتر.

٢. ضع القرص المضغوط المتوفر في مشغل الأقراص المضغوطة بجهاز الكمبيوتر.

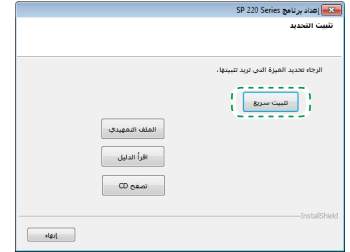
إذا لم يكن جهاز الكمبيوتر الخاص بك مزوداً بمشغل أقراص مضغوطة، قم بتنزيل ملف تثبيت من موقعنا الإلكتروني (<http://www.ricoh.com/printers/sp200/support/gateway/>).



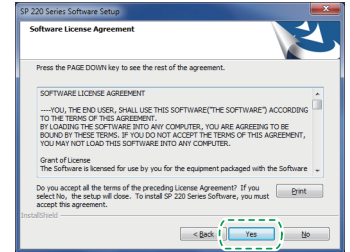
أو

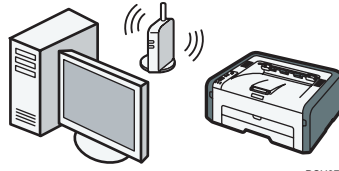


٣. انقر على [اتصال سريع] [Quick Install].



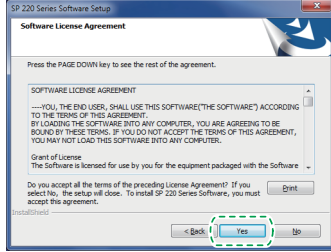
٤. تظهر اتفاقية ترخيص البرنامج في مربع حوار [Software License Agreement]. بعد قراءة الاتفاقية، انقر على [موافق] [Yes].



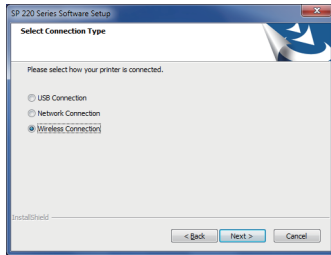


DSH073

٤. تظهر اتفاقية ترخيص البرنامج في مربع حوار [Software License Agreement].  
بعد قراءة الاتفاقية، انقر على [موافق] [Yes].

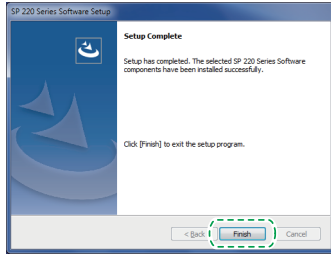


٥. اختر [الاتصال اللاسلكي] [Wireless Connection].



٦. اتبع التعليمات في معالج الإعداد.

٧. انقر على [انتهى] [Finish] في مربع حوار [اكتمل الإعداد] [Setup Complete].  
إذا نَهَكَ برنامج التثبيت إلى إعادة تشغيل الوندوز، أعد تشغيل جهاز الكمبيوتر.



الإعداد اكتمل.

## الإعداد السهل باستخدام القرص المضغوط

### ملاحظة

- العناصر التالية ضرورية لإعداد اتصال لاسلكي.
- كابل واجهة USB أو كابل واجهة إيثرنت
  - روتر (نقطة الوصول)
  - قرص مضغوط مزود بالماكينة

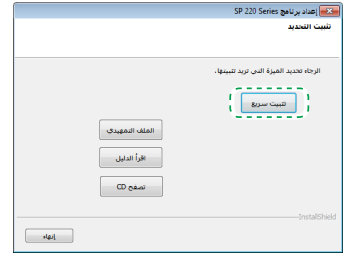
١. قم بتشغيل جهاز الكمبيوتر.

٢. ضع القرص المضغوط المتوفر في مشغل الأقراص المضغوطة بجهاز الكمبيوتر.

إذا لم يكن جهاز الكمبيوتر الخاص بك مزودًا بمشغل أقراص مضغوطة، قم بتنزيل ملف تثبيت من موقعنا الإلكتروني (<http://www.ricoh.com/printers/sp200/support/gateway/>).



٣. انقر على [اتصال سريع] [Quick Install].

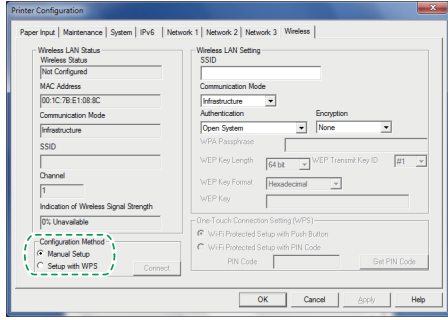


للاتصال باستخدام زر WPS، انتقل إلى صفحة رقم ٦ "الإعداد السهل باستخدام زر WPS".

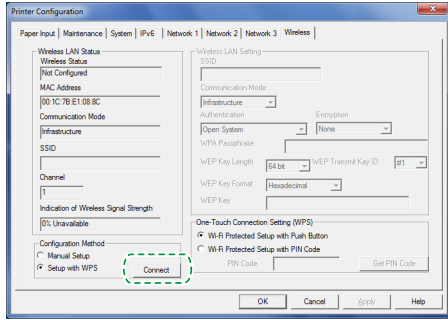
للاتصال باستخدام كود رقم التعريف الشخصي (PIN)، انتقل إلى صفحة رقم ٧ "الإعداد السهل باستخدام كود رقم التعريف الشخصي (PIN)".

للاتصال باستخدام Wi-Fi Direct، انظر دليل Wi-Fi Direct في موقعنا الإلكتروني (<http://www.ricoh.com/printers/sp200/support/gateway/>).

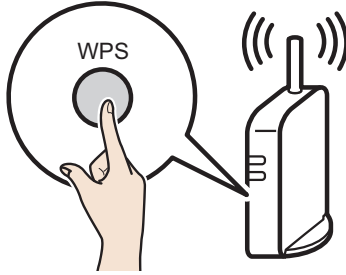
٩. في تبويب [Wireless] [لاسلكي]، اختر [الإعداد مع WPS] [Setup with WPS] لمعرفة [طرق التكوين] [Configuration Method].



١٠. انقر على [اتصال] [Connect].



١١. اضغط على زر WPS على الراوتر (نقطة الوصول) في خلال دقيقتين.



CHV607

لمزيد من التفاصيل حول كيفية استخدام زر WPS، راجع الدلائل الخاصة بالراوتر (نقطة الوصول).

١٢. تحقق من النتيجة.

الاتصال قد نجح:

لمبة مؤشر الطاقة تضيء.

الاتصال قد فشل:

كل لمبات المؤشرات تبدأ في الوميض في وقت واحد، وبعد ٣٠ ثانية، تضيء لمبة مؤشر الطاقة فقط. جرب الاتصال مرة ثانية.

١٣. اكتمال تكوين إعدادات الواي فاي.

هام

- قبل القيام بالإجراء التالي، ثبت برنامج تشغيل الطابعة وفقا للإجراءات على الصفحة رقم ٤ "توصيل الماكينة (USB/الشبكة)".
- تأكد من عدم توصيل كابل الإنترنت بالماكينة.
- في الخطوات ١٠ إلى ١١، قم بتكوين كل إعداد خلال دقيقتين.

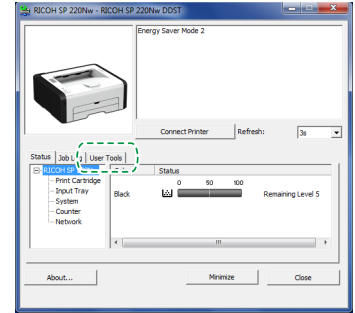
ملاحظة

العنصر التالي ضروري لإعداد اتصال لاسلكي.  
• راوتر (نقطة الوصول)

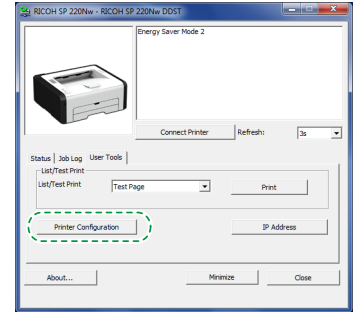
١. تحقق من أن الراوتر (نقطة الوصول) تعمل بشكل صحيح.

٢. في قائمة [ابدأ] [Start] في جهاز الكمبيوتر الخاص بك، أشر إلى [جميع برامج] [All Programs]، انقر على [الأدوات البرمجية المساعدة لسلسلة SP 220] [SP 220 Series Software Utilities]، ثم انقر فوق [مراقب التنظيم الذكي لسلسلة SP 220] [SP 220 Series Software Utilities].

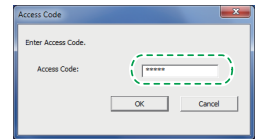
٣. انقر على تبويب [أدوات المستخدم] [User Tools].



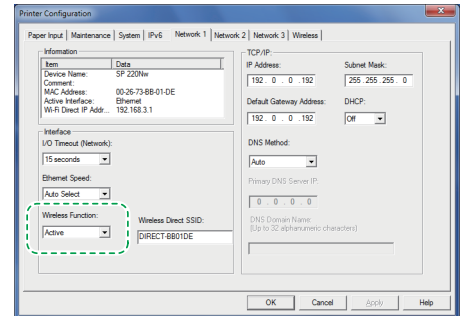
٤. انقر على [تكوين الطابعة] [Printer Configuration].



٥. أدخل رمز الوصول، ثم انقر على [موافق] [OK].  
رمز الوصول الافتراضي هو "Admin".



٦. في تبويب [الشبكة 1] [Network 1]، اختر [فعال] [Active] أو [وظيفة لاسلكية:] [Wireless Function:].



٧. انقر على [تطبيق] [Apply]، ثم انقر على [موافق] [OK].  
الماكينة تعيد التشغيل.

٨. كرر الخطوات ٣ إلى ٥ لفتح شاشة [تكوين الطابعة] [Printer Configuration].



## الإعداد السهل باستخدام كود رقم التعريف الشخصي (PIN)

★ هام

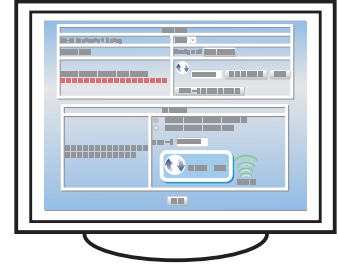
- قبل القيام بالإجراء التالي، ثبت برنامج تشغيل الطابعة وفقا للإجراءات على الصفحة رقم ٤ "توصيل الماكينة (USB/الشبكة)".
- تأكد من عدم توصيل كابل الإنترنت بالماكينة.
- في الخطوات ١٢ إلى ١٥، قم بتكوين كل إعداد في خلال دقيقتين.

↓ ملاحظة

- ليبدء اتصال باستخدام رمز التعريف الشخصي (PIN)، استخدم جهاز كمبيوتر متصل بالراوتر (نقطة الوصول).
- العنصر التالي ضروري لإعداد اتصال لاسلكي.
- رواوتر (نقطة الوصول)

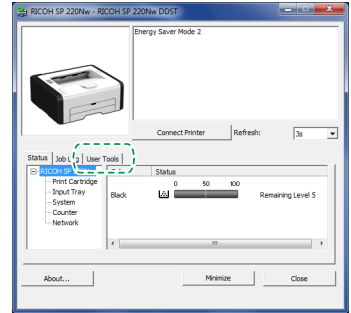
١. تحقق من أن الراوتر (نقطة الوصول) تعمل بشكل صحيح.

٢. افتح نافذة تكوين رمز التعريف الشخصي (PIN) (صفحة ويب للراوتر (نقطة الوصول) على جهاز الكمبيوتر الخاص بك.

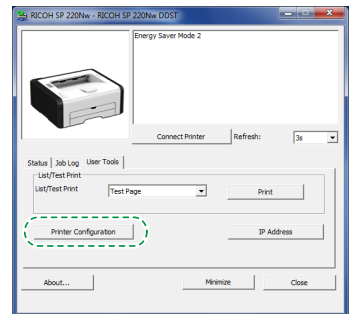


٣. في قائمة [ابدأ] [Start] في جهاز الكمبيوتر الخاص بك، أشر إلى [جميع برامج] [All Programs]، انقر على [الأدوات البرمجية المساعدة لسلسلة SP 220 Series Software Utilities]، ثم انقر فوق [مراقب التنظيم الذكي لسلسلة SP 220 Series Software Utilities] [SP 220 Series Software Utilities].

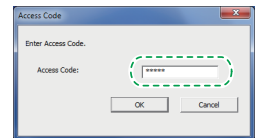
٤. انقر على تبويب [أدوات المستخدم] [User Tools].



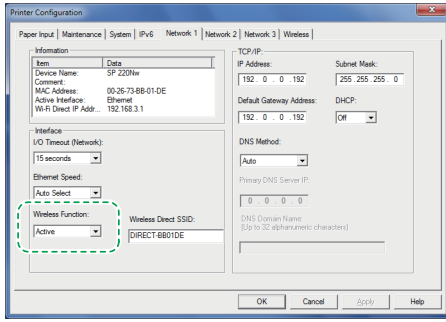
٥. انقر على [تكوين الطابعة] [Printer Configuration].



٦. أدخل رمز الوصول، ثم انقر على [موافق] [OK]. رمز الوصول الافتراضي هو "Admin".



٧. في تبويب [الشبكة 1] [Network 1]، اختر [فعال] [Active] أو [وظيفة لاسلكية: Wireless Function:].

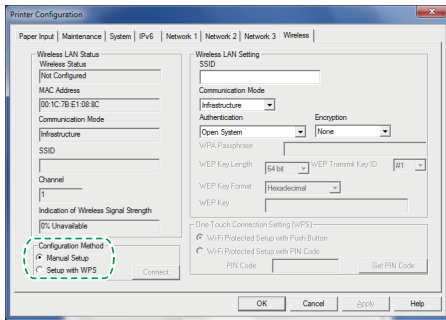


٨. انقر على [تطبيق] [Apply]، ثم انقر على [موافق] [OK].

الماكينة تعيد التشغيل.

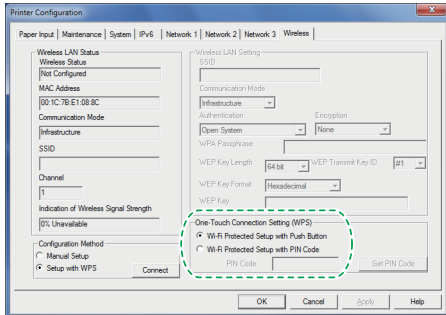
٩. كرر الخطوات ٤ إلى ٦ لفتح شاشة [تكوين الطابعة] [Printer Configuration].

١٠. في تبويب [اللاسلكي] [Wireless]، اختر [الإعداد مع WPS] [Setup with WPS] لمعرفة [طرق التكوين] [Configuration Method].



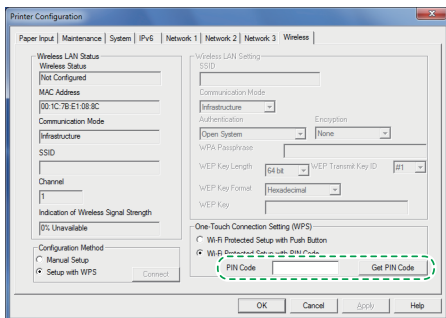
١١. اختر [إعداد واي فاي المحمي مع رمز التعريف الشخصي] [Wi-Fi Protected Setup with PIN Code].

لـ [إعداد اتصال بلدمة واحدة] [One-Touch Connection Setting (WPS)] [WPS].



١٢. انقر على [الحصول على رمز التعريف الشخصي] [Get PIN Code] وتحقق رمز التعريف الشخصي (PIN).

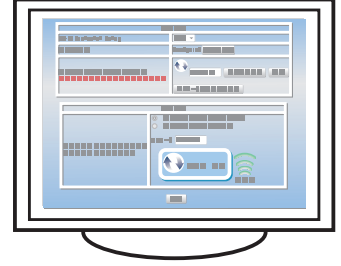
اكتب رمز التعريف الشخصي (PIN) إذا كنت قد نسيت.



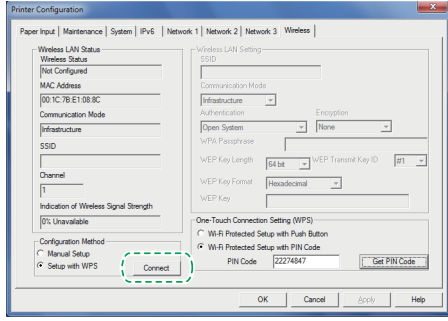
١٣. أدخل رمز التعريف الشخصي (PIN) للجهاز (٨ أرقام) على صفحة الويب الخاصة بالراوتر (نقطة الوصول). (صفحة الويب التي تم الوصول إليها في الخطوة ٢).



١٤. قم بتنفيذ نظام رقم التعريف الشخصي (PIN) WPS من صفحة الويب الخاصة بالراوتر (نقطة الوصول).



١٥. انقر على [اتصال] [Connect].



١٦. تحقق من النتيجة.

الاتصال قد نجح:

لمبة مؤشر الطاقة تضيء.

الاتصال قد فشل:

كل لمبات المؤشرات تبدأ في الوميض في وقت واحد، وبعد ٣٠ ثانية، تضيء لمبة مؤشر الطاقة فقط. جرب الاتصال مرة ثانية.

١٧. اكتمال تكوين إعدادات الواي فاي.

## حالة لمبة المؤشر

●: مضيئة (On)  
●: تومض (تضيئ لمدة ثانية واحدة وتنطفئ لمدة ثانية واحدة)

الحل	الحالة	لمبة المؤشر		
		نهاية الورق / الحبر	إنذار	الطاقة
الحالة طبيعية.	الطاقة في وضع التشغيل.	-	-	●
الحالة طبيعية.	استيراد البيانات.	-	-	●
استبدل خرطوشة الطباعة قبل أن تصبح فارغة.	خرطوشة الطباعة فارغة تقريبا.	●	-	●
• استبدل خرطوشة الحبر. • ضع خرطوشة الحبر مرة أخرى بطريقة صحيحة. • ضع ورق في درج الورق.	• خرطوشة الطباعة فارغة. • لم يتم وضع خرطوشة الطباعة بطريقة صحيحة. • درج الورق قد نفذ منه الورق.	●	-	●
استخدم مراقب صور الويب أو مراقب التنظيم الذكي لتحديد مكان انحسار الورق، ثم قم بإزالة الورق المحسور.	حدث انحسار لورقة في الماكينة.	-	●	●
• استخدم مراقب صور الويب أو مراقب التنظيم الذكي للتحقق من إعدادات حجم الورق، ثم قم بتغيير حجم الورق الذي يجب الطباعة عليه أو حجم الورق الذي تم وضعه في الدرج. • تأكد ان جميع الأغشية مغلقة جيدا.	• حجم الورق الذي يجب الطباعة عليه وحجم الورق الذي تم تحميله في درج الورق غير متطابقين. • أحد الأغشية مفتوح.	-	●	●
استخدم مراقب صور الويب أو مراقب التنظيم للتحقق من الخطأ، ثم اتخذ الإجراءات الملائمة.	نوع آخر من الأخطاء قد حدث.	-	●	●
اتصل بالمبيعات أو مندوب الصيانة.	حدث عطل.	●	●	●

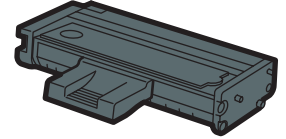
لمزيد من التفاصيل، انظر "خطأ والحالة تشير إلى لوحة التحكم"، في دليل المستخدم.

## كيفية شراء المواد الاستهلاكية

لمزيد من المعلومات حول المواد الاستهلاكية، راجع الموقع الإلكتروني التالي أو قم بعمل مسح لرمز الاستجابة السريعة (QR) التالي من جهازك الذكي.



<http://www.ricoh.com/printers/sp200/support/gateway/>



للاستخدام الآمن والصحيح، يرجى التأكد من قراءة معلومات السلامة قبل استخدام الآلة.

## العلامة التجارية

أندرويد (Android) هي علامة تجارية تابعة لشركة Google Inc. أي أو إس (IOS) هي علامة تجارية أو علامة تجارية مسجلة لشركة سيسكو (Cisco) في الولايات المتحدة وبلدان أخرى وتستخدم بموجب رخصة.

تعد Wi-Fi، و Wi-Fi Direct، و Wi-Fi Protected Setup، و WPA، و Wi-Fi Protected Access، و WPA2، و Wi-Fi Protected Access 2 علامات تجارية مسجلة تابعة لـ Wi-Fi Alliance. لينوكس (Linux) هي علامة تجارية مسجلة للينوس تورفالدس (Linus Torvalds) في الولايات المتحدة وبلدان أخرى.

Mac OS هي علامة تجارية أو علامة تجارية مسجلة تابعة لشركة Apple Inc في الولايات المتحدة وبلدان أخرى.

Microsoft، و Windows، و Windows Server، و Windows Vista، و Windows Server 2008 هي علامات تجارية مسجلة أو علامات تجارية تابعة لشركة مايكروسوفت في الولايات المتحدة و/أو بلدان/أقاليم أخرى.

Red Hat Enterprise Linux هي علامة تجارية مسجلة تابعة لشركة Red Hat, Inc مسجلة في الولايات المتحدة وبلدان أخرى.

SUSE هي علامة تجارية مسجلة تابعة لـ SUSE Linux AG.

Novell, Inc و openSUSE هي علامات تجارية مسجلة تابعة لشركة Novell, Inc.

Canonical و Ubuntu هي علامات تجارية مسجلة تابعة لشركة Canonical Ltd.

وهناك أسماء منتجات أخرى في هذا الدليل لأغراض التعرف فقط وقد تكون علامات تجارية لشركات كل منها.

نحن لا نملك أي حقوق أو جميع الحقوق في هذه العلامات.

وجميع لقطات منتجات مايكروسوفت يتم نسخها بإذن من

شركة مايكروسوفت.



Win Mac iOS Android

- يدوي
- البرامج
- مشغل لينوكس
- معلومات عن المواد الاستهلاكية



<http://www.ricoh.com/printers/sp200/support/gateway/>