

Руководства Пользователя

Перед использованием	1
Установка драйвера принтера	2
Основная настройка	3
FS-Monitor	4
Другие настройки печати	5
Настройка функций	6
Удаление программного обеспечения	7
Технические характеристики	8

Перед началом использования этого продукта внимательно изучите это руководство и храните его в удобном месте для получения справки.

Введение

Данное руководство содержит подробные инструкции и примечания по использованию и работе этого аппарата. Чтобы ваша работа была безопасной и эффективной, перед использованием аппарата внимательно прочитайте это руководство. Храните руководство в удобном месте, чтобы иметь возможность обратиться к нему за справочной информацией.

Юридические запреты

Не копируйте и не печатайте то, что запрещено законом.
Местным законодательством запрещается копировать и печатать:
банкноты, гербовые марки, облигации, сертификаты на акции, банковские чеки, переводные векселя, паспорта, водительские удостоверения.
Этот список приведен только в качестве ориентира и не является исчерпывающим.
За его полноту и точность мы ответственности не несем. При возникновении вопросов о законности копирования или печати посоветуйтесь со своим юридическим консультантом.

Товарные знаки

- Microsoft, Windows и Windows Vista являются зарегистрированными товарными знаками компании Microsoft Corporation в США и других странах.
- Все другие товарные знаки являются собственностью их законных владельцев.

УВЕДОМЛЕНИЕ

Информация, приведенная в этом руководстве, может быть изменена без предварительного уведомления.
Данный аппарат может в незначительной степени отличаться от изображенного на некоторых иллюстрациях в этом руководстве.
В оборудовании, распространяемом в некоторых странах, ряд функций может отсутствовать. За подробностями обращайтесь к своему местному дилеру.

Графические символы и другие обозначения, используемые в настоящем руководстве

Важные разделы этого руководства отмечены символами. Обязательно прочитайте описания, отмеченные следующими символами. Значения символов описаны ниже.

ВАЖНОЕ ЗАМЕЧАНИЕ

: Обозначает указания по правильной работе с устройством. Несоблюдение этих указаний может привести к снижению качества печати или к повреждению устройства.

СПРАВКА

: Обозначает рекомендации по эксплуатации и техническому обслуживанию устройства, а также сведения о рабочих характеристиках устройства и т. п.



: Указывает на то, что описание работы продолжается на следующей странице.

("xxxx" → см. стр. xx)

: Указывает номер страницы и название подраздела, в котором содержится информация по данной теме.

Установка

В следующих главах описана процедура установки. Подключите устройство к сети в соответствии с конфигурацией вашей среды. Данный принтер можно использовать в качестве сетевого принтера. Для выполнения установки обращайтесь к соответствующим главам руководства.

Основные (рекомендованные) настройки

Подключение	Подключение к принтеру и сети.	Глава 1
Настройка 1	Установка драйвера принтера.	Глава 2
Настройка 2	Простая настройка с помощью функции "Быстрая настройка"	Глава 3
	Установка FS-Print.	
	Добавление порта принтера	
Настройка 3	Установка FS-Monitor.	Глава 4

Средства настройки

Используйте следующие средства настройки в соответствии с конфигурацией вашей среды.

Инструмент настройки	Быстрая настройка	Первоначальная настройка устройства (рекомендуется).	Глава 3
	Расширенная настройка	Детальная настройка, изменение настроек и управление.	Глава 6
Инструмент установки	Драйвер принтера	Установка драйвера принтера.	Глава 2
	FS-Print	Установка клиентского программного обеспечения принтера.	Глава 3
	FS-Monitor	Установка всплывающего монитора состояния.	Глава 4

Установка и настройка (для администраторов)

В следующих главах описана процедура установки и настройки.

Подключение	Подключение к принтеру и сети.	Глава 1
Настройка 1	Настройка принтера.	Глава 5
Настройка 2	Установка FS-Monitor.	Глава 4

Настройка (для клиентов)

В следующих главах описана процедура установки и настройки.

Настройка 1	Установка драйвера принтера.	Глава 2
Настройка 2	Настройка принтера.	Глава 5
Настройка 3	Установка FS-Monitor.	Глава 4

Расширенная настройка/Изменение настроек/Управление

В следующей главе описаны функции расширенной настройки/изменения настроек/AdminManager.

Назначение	Настройка с помощью AdminManager	Глава 6
	Настройка с помощью веб-браузера.	

Содержание

Введение	i
Установка	iii
Основные (рекомендованные) настройки	iii
Средства настройки	iii
Установка и настройка (для администраторов)	iv
Настройка (для клиентов)	iv
Расширенная настройка/Изменение настроек/Управление	iv

Глава 1 Перед началом работы

Блок принтера (NIC), тип D1	2
Названия компонентов и их назначение	2
ПО настройки	3
Главное меню	4
Настройка сервера печати	5
Дополнительные средства	6
Процедура подключения	7
Подключение кабеля	7
Восстановление стандартных настроек	8

Глава 2 Установка драйвера принтера

Установка драйвера принтера	10
-----------------------------------	----

Глава 3 Основная настройка

Этапы основной настройки	16
Простая настройка с помощью функции "Быстрая настройка"	17
Установка FS-Print	20
Добавление порта принтера	23
Настройка драйвера принтера	26

Глава 4 FS-Monitor

FS-Monitor	30
Установка	31
Активация FS-Monitor	34
Настройка FS-Monitor	35
Работа FS-Monitor	36
Информация о принтере	36
Сообщение о состоянии	36
Имя принтера	37
Структура меню	37
Диалоговое окно "Options"	38
Status Monitoring (Контроль состояния)	38
Display (Отображение)	39

Глава 5 Другие настройки принтера

Различные настройки принтера	42
Печать через порт LPR	43
Печать через стандартный TCP/IP	48
Печать через порт IPP	53
Печать с помощью NetBIOS через TCP/IP	56
NetBIOS через TCP/IP	58
Структура рабочей группы NetBIOS через TCP/IP	58

Глава 6 Функции настройки

Использование AdminManager	64
Запуск AdminManager	64
Поиск устройства с помощью AdminManager	66
Настройка IP-адреса	66
Функции AdminManager	67
Меню AdminManager	67
Настройка с помощью AdminManager	69
Настройка сервера печати	69
Настройка с помощью веб-браузера	77
Открытие веб-страницы	77
Настройка из веб-страницы	79
Пункты настройки в веб-браузере	80

Глава 7 Удаление программного обеспечения

Удаление драйвера принтера	86
Windows 7/Windows 8/Windows 8.1/Windows 10	86
Windows Vista	90

Глава 8 Технические характеристики

Технические характеристики	
оборудования блока принтера (NIC) типа D1	94
Технические характеристики	
ПО блока принтера (NIC) типа D1	95
Требования, предъявляемые драйвером принтера	96

Глава 1

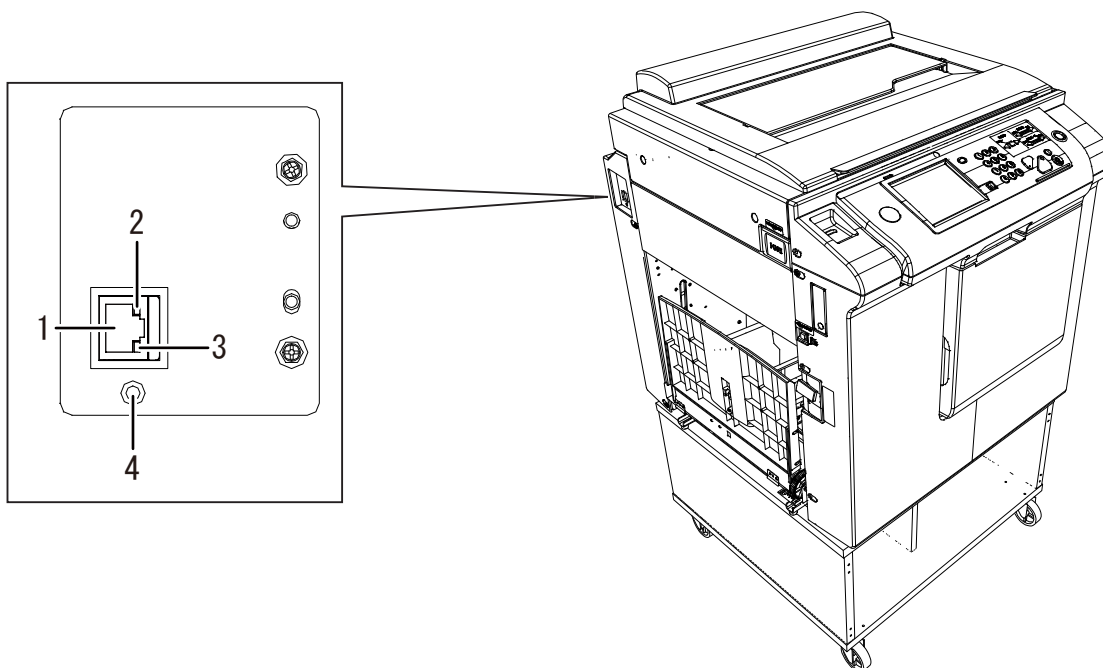
Перед началом работы

В этой главе приведены системные требования, общие сведения о данном устройстве и процедуры подключения.

.....	
Блок принтера (NIC), тип D1	2
Названия компонентов и их назначение	2
ПО настройки	3
Главное меню	4
Настройка сервера печати	5
Дополнительные средства	6
Процедура подключения	7
Подключение кабеля	7
Восстановление стандартных настроек	8
.....	

Блок принтера (NIC), тип D1

Названия компонентов и их назначение



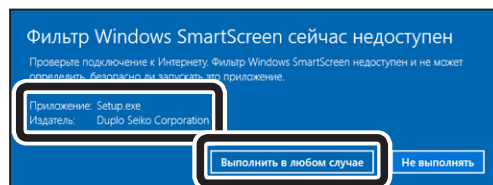
№	НАИМЕНОВАНИЕ	НАЗНАЧЕНИЕ
1	Сетевой порт	Подключение сетевого кабеля. (Автоматическое распознавание 10BASE-T/100BASE-TX/1000BASE-T) *Категория 5 или выше для 100BASE-TX. Категория 5e или выше для 1000BASE-T.
2	ИНДИКАТОР ПИТАНИЯ	Загорается при включении питания. (Желтый)
3	ИНДИКАТОР СВЯЗИ	Показывает состояние передачи сетевого порта. Во время передачи данных: 10BASE-T: Горит (оранжевый) / 100BASE-TX: Горит (Оранжевый) / 1000BASE-T: Горит (Зеленый)
4	Кнопка сброса	Восстанавливает стандартные заводские настройки устройства.

ПО настройки

Ниже описано программное обеспечение настройки, в состав которого входят инструменты настройки, общие средства и руководство. Оно предназначено для работы в Windows.

ВАЖНОЕ ЗАМЕЧАНИЕ

- При использовании Windows 8 или более поздних версий: после запуска программы установки, загруженной с Веб-сайта, может появиться сообщение SmartScreen Windows. Если вы получили программу установки от надежного поставщика, проверьте поля [Приложение:] и [Издатель:], затем нажмите [Выполнить в любом случае].



1 Включите компьютер и запустите Windows.

2 Вставьте диск CD-ROM из комплекта поставки изделия в дисковод для дисков CD-ROM. В правом верхнем углу экрана появляется сообщение [Выберите, что требуется сделать для этого диска.]. Нажмите на сообщение.

CD-дисковод (D:) DriverSetup
Выберите, что требуется сделать для этого диска.

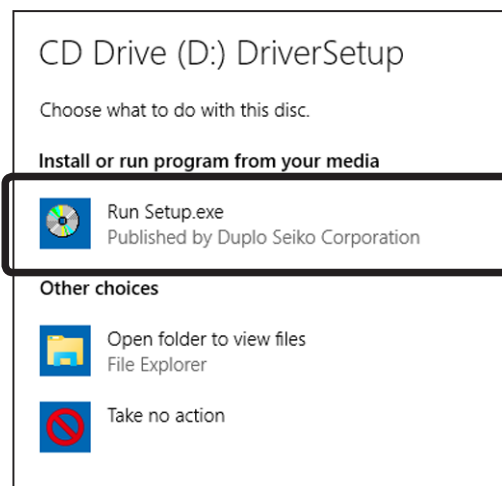
СПРАВКА

- При использовании Windows 7 или более ранних версий это сообщение не появляется. Перейдите к следующему шагу.
- Это сообщение через некоторое время автоматически исчезнет с экрана. В этом случае откройте устройство, в котором находится диск CD-ROM, через [Компьютер], затем выполните [Setup.exe].

3 Нажмите [Setup.exe].

СПРАВКА

- Если экран [Автозапуск] не появляется, откройте устройство, в котором находится диск CD-ROM, через [Компьютер], затем выполните [Setup.exe].



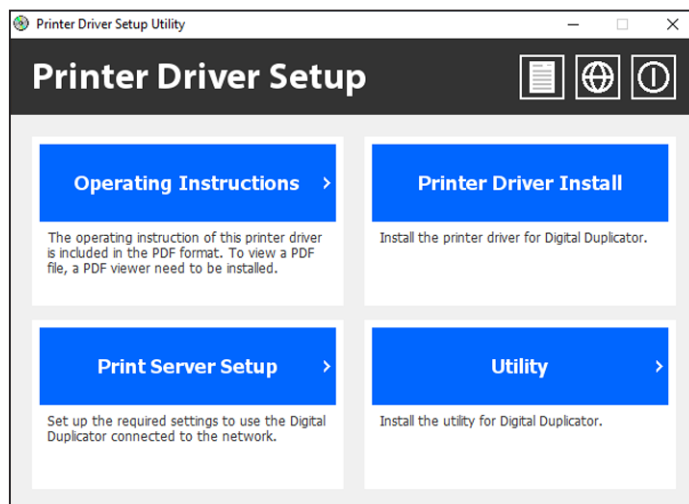
4 Отображается экран главного меню.

1

Перед началом работы

Главное меню

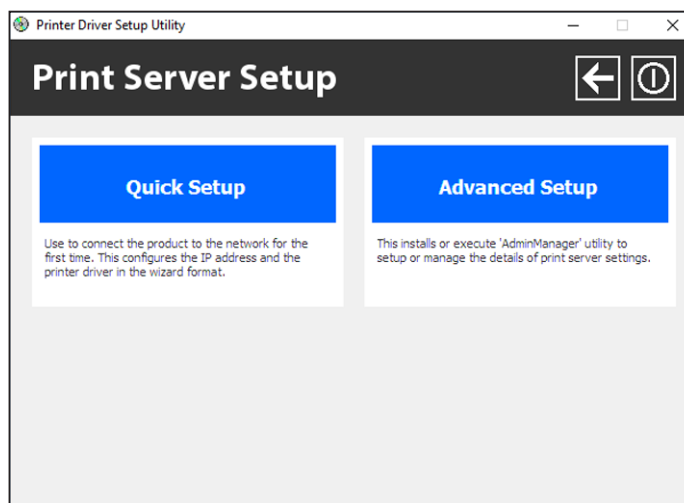
Ниже показан первый экран. На этом экране можно выбрать инструмент настройки, содержащийся на этом диске.



- **Operating Instructions (Руководство по эксплуатации)**
Откройте руководство в формате PDF.
- **Printer Driver Install (Установка драйвера принтера)**
Установите драйвер принтера.
- **Print Server Setup (Настройка сервера печати)**
Установите инструменты настройки (быстрая настройка, расширенная настройка) и общее клиентское программное обеспечение (FS-Print).
- **Utility (Дополнительные средства)**
Установите программное обеспечение (FS-Print, FS-Monitor).

Настройка сервера печати

В меню выберите [Print Server Setup] (Настройка сервера печати). Появляется следующий экран. Выберите требуемый вариант настройки.



- **Quick Setup (Быстрая настройка)** (рекомендуется в случае первоначальной установки)
Мастер помогает выполнить первоначальную установку. После первоначальной установки можно также установить FS-Print.
- **Advanced Setup (Расширенная настройка)**
Можно запустить или установить [AdminManager], который служит для расширенной настройки и управления данным устройством.

1

Перед началом работы

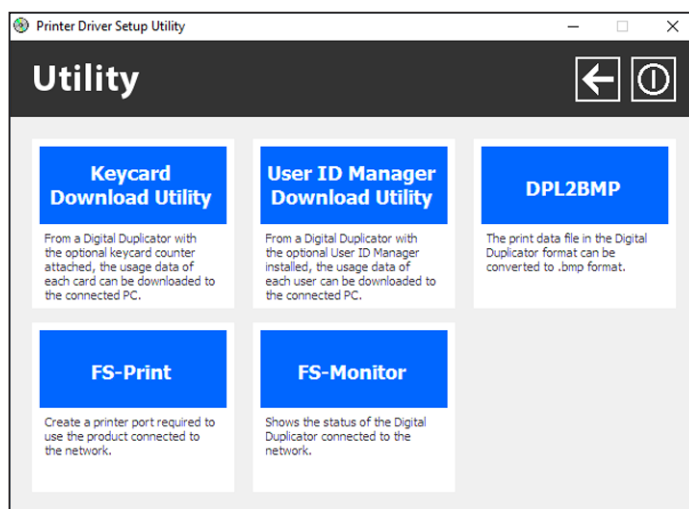
Дополнительные средства

Выберите этот пункт для отдельной установки программного обеспечения. Если в меню выбрать [Software Installation] (Установка ПО), отображается следующий экран.

СПРАВКА

Диск CD-ROM из комплекта поставки является обычным установочным диском CD для цифрового копирующего устройства.

В этом разделе описано важное ПО только для данного изделия.



- **Установка FS-Print**

Установка клиентского программного обеспечения принтера FS-Print.

Поставляемое ПО FS-Print необходимо для печати непосредственно из Windows через TCP/IP. LPR (для цифровых копирующих устройств) входит в комплект.

- **Установка FS-Monitor**

Установка ПО всплывающего монитора состояния FS-Monitor.

ПО FS-Monitor показывает на экране ПК состояние принтера в реальном времени. Отображение появляется на рабочем столе.

Процедура подключения

Подготовьте следующее

- Концентратор Ethernet
- Сетевой кабель

ВАЖНОЕ ЗАМЕЧАНИЕ

- Для подключения устройства требуется концентратор Ethernet и сетевой кабель (категории 5 или выше), поддерживающий 100BASE-TX.
- Для подключения устройства требуется концентратор Ethernet и сетевой кабель (категории 5 или выше), поддерживающий 1000BASE-T.

Подключение кабеля

- 1 Выключите питание цифрового копировального устройства.
- 2 Подсоедините кабель к разъему (10BASE-T/100BASE-TX) на цифровом копировальном устройстве.
- 3 Подсоедините другой конец кабеля к концентратору Ethernet (HUB).
- 4 Затем включите цифровое копировальное устройство и проверьте, что оно запускается правильно.

Восстановление стандартных настроек

- 1 Включите блок принтера (NIC) типа D1, удерживая нажатой кнопку сброса.
- 2 Продолжайте удерживать кнопку сброса. Запускается восстановление стандартных заводских настроек.
- 3 По завершении инициализации индикатор связи мигает зеленым цветом. Отпустите кнопку сброса.

Глава 2

Установка драйвера принтера

В этой главе описана процедура установки драйвера принтера на компьютеры.

2

Установка драйвера принтера

.....
Установка драйвера принтера 10

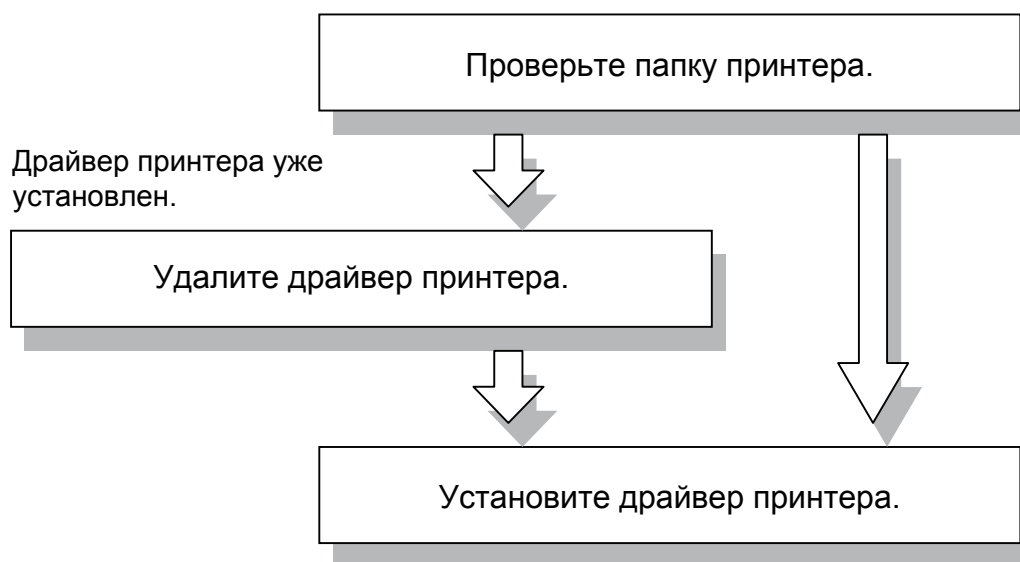
Установка драйвера принтера

ВАЖНОЕ ЗАМЕЧАНИЕ

- Удалите драйвер принтера для цифрового копировального устройства, если он установлен. (“Удаление программного обеспечения” → см. стр. 85)
- Для входа в систему для установки, удаления и изменения настроек драйвера принтера требуются права администратора.
- Если операционная система допускает работу нескольких пользователей на компьютере, убедитесь, что другие пользователи вышли из системы.

СПРАВКА

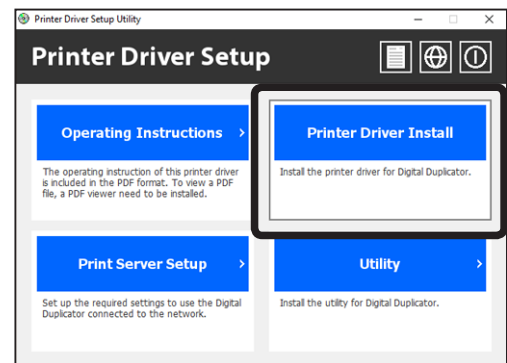
- Если установка драйвера принтера выполняется с помощью этой процедуры, двунаправленная связь с цифровыми копировальными устройствами невозможна.



ВАЖНОЕ ЗАМЕЧАНИЕ

- В следующих инструкциях используются снимки экранов для Windows 10. Если вы пользуетесь другой версией Windows, экраны могут выглядеть иначе.

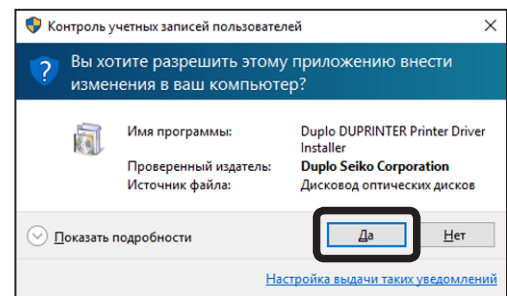
- 1 В главном меню нажмите [Printer Driver Install] (Установка драйвера принтера). ("по настройке" → см. стр. 3)



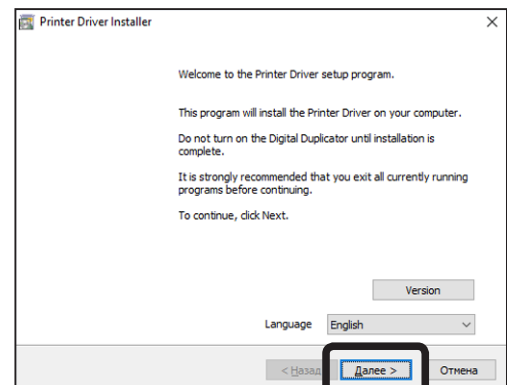
2

Установка драйвера принтера

- 2 Во время установки может отображаться сообщение на экране "Контроль учетных записей пользователей". Для продолжения установки просто нажмите [Да].



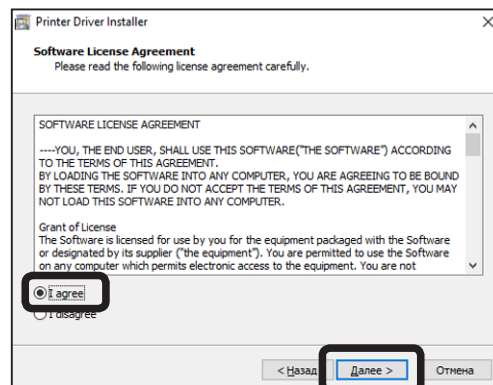
- 3 Установка начинается. Нажмите [Далее].



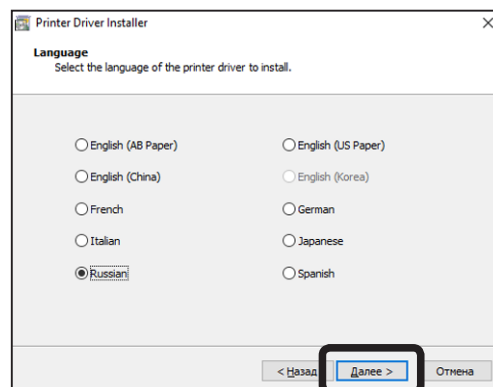
См. следующую стр....

Установка драйвера принтера

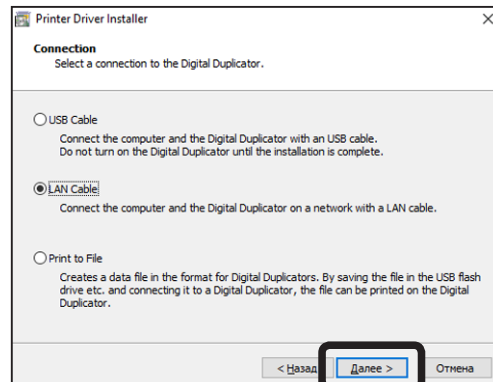
- 4** Прочитайте ЛИЦЕНЗИОННОЕ СОГЛАШЕНИЕ НА ИСПОЛЬЗОВАНИЕ ПО. Выберите [I agree] (Принимаю) и нажмите [Далее].



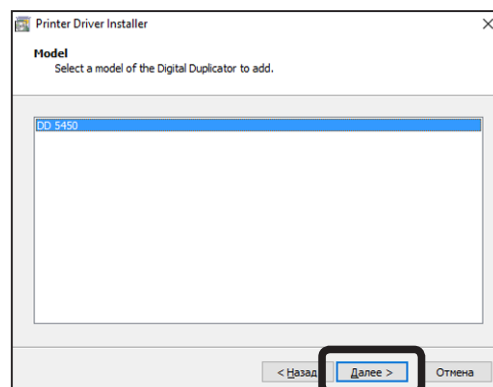
- 5** Выберите используемый язык и нажмите кнопку [Далее].



- 6** Выберите [LAN Cable] (Кабель локальной сети). Нажмите [Далее].



- 7** Выберите принтер. Нажмите [Далее].



- 8 Выберите порт для подключения к цифровому копировальному устройству. Порт для этого изделия будет создан позже. Сейчас выберите [LPT1:(Локальный порт)] и нажмите [Далее].

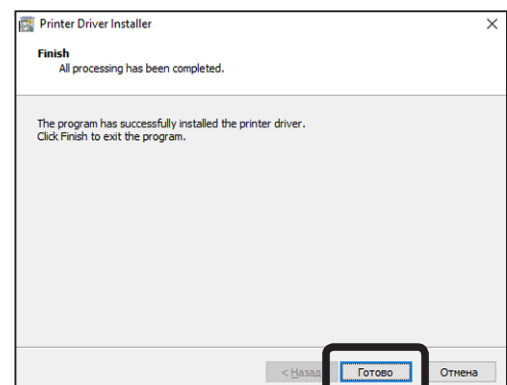
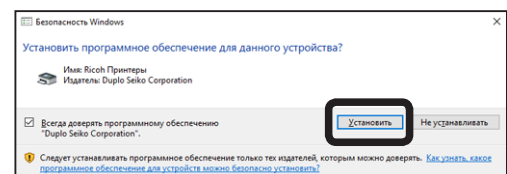
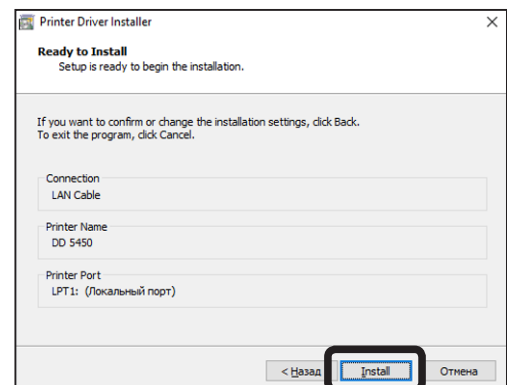
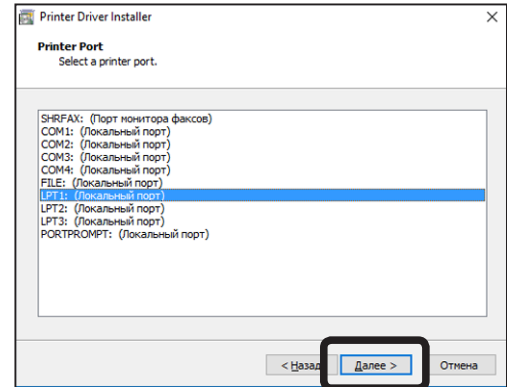
СПРАВКА

Если вы пользуетесь изделием и переустанавливаете драйвер принтера в целях его обновления, настройка изделия и создание сетевого порта уже выполнены. В этом случае выберите используемый порт.

- 9 Подтвердите настройки и затем нажмите кнопку [Install] (Установить).

- 10 Если в процессе установки появляются предупреждающие сообщения, просто нажмите [Установить] на экране, чтобы продолжить установку.

- 11 Установка выполнена. Нажмите [Готово].



ДЛЯ ЗАМЕТОК

Blank lined area for notes.

Глава 3

Основная настройка

В этой главе описаны процедуры настройки с помощью FS-Print и настройки для печати.

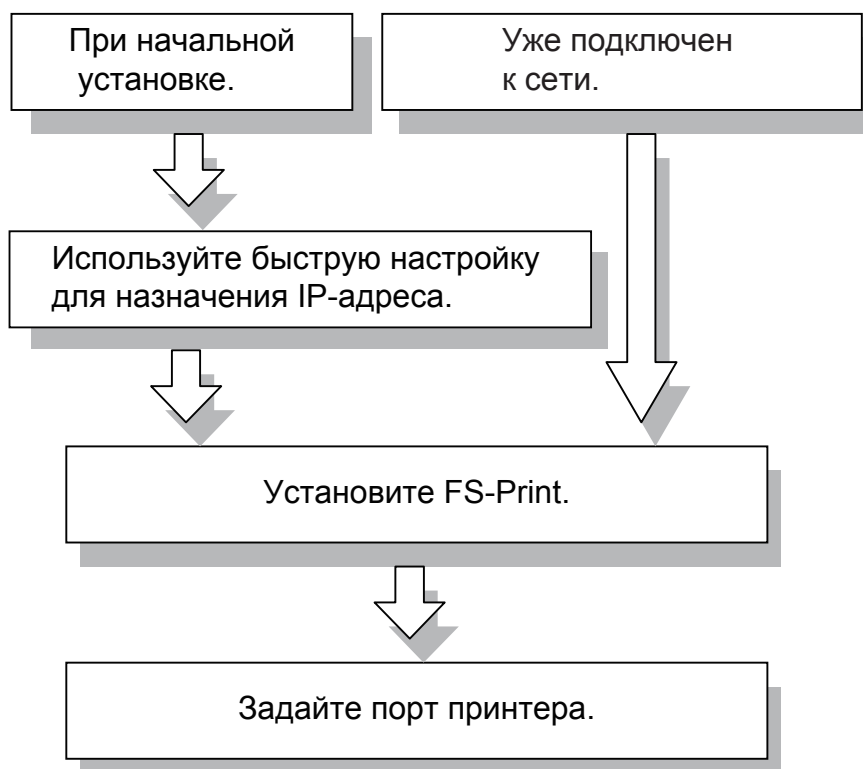
.....	
Этапы основной настройки	16
Простая настройка с помощью функции "Быстрая настройка"	17
Установка FS-Print	20
Добавление порта принтера	23
Настройка драйвера принтера	26
.....	

Этапы основной настройки

Для печати с помощью TCP/IP выполните следующие действия.

СПРАВКА

- Перед настройкой устройства установите на компьютер драйвер принтера.
- Войдите в систему на компьютере с правами администратора.
- Если операционная система допускает работу нескольких пользователей на компьютере, убедитесь, что другие пользователи вышли из системы.



Простая настройка с помощью функции "Быстрая настройка"

С использованием функции быстрой настройки можно без труда настроить IP-адрес данного изделия. При первоначальной установке выберите [Quick Setup] (Быстрая настройка).

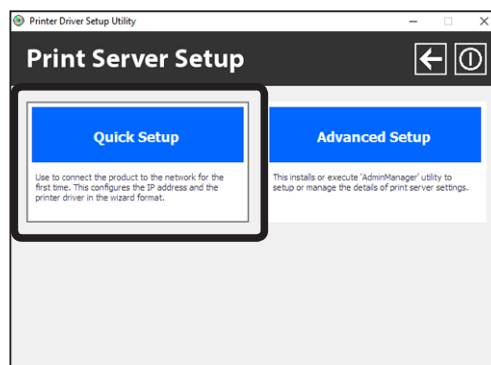
Если параметр "IP-адрес" уже заполнен, переходите к следующему шагу.

Если требуется расширенная настройка, используйте программу AdminManager.

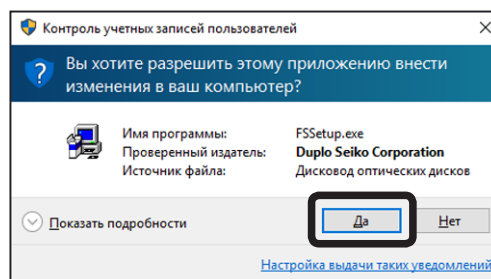
("Функции настройки" → стр. 63)

В следующих инструкциях в качестве примера используются снимки экранов для Windows 10.

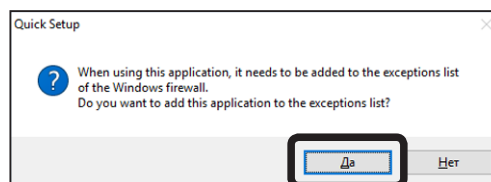
- 1 В главном меню нажмите [Print Server Setup] (Настройка сервера печати) ("по настройке" → см. стр. 3) и нажмите [Quick Setup] (Быстрая настройка).



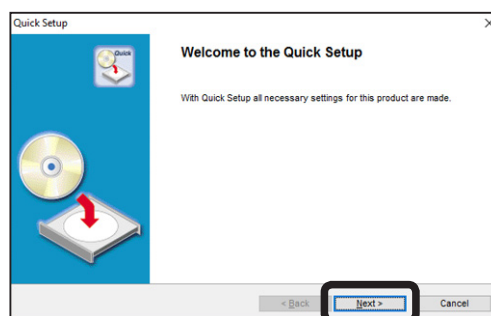
- 2 Во время установки может отображаться сообщение на экране "Контроль учетных записей пользователей". Для продолжения установки просто нажмите [Да].



- 3 Появляется экран с предложением добавить приложение в список исключений межсетевого экрана Windows. Чтобы внести приложение в этот список, нажмите [Да].



- 4 Нажмите [Next] (Далее).



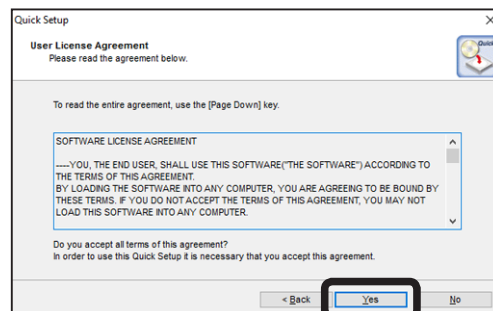
3

Основная настройка

См. следующую стр....

Простая настройка с помощью функции "Быстрая настройка"

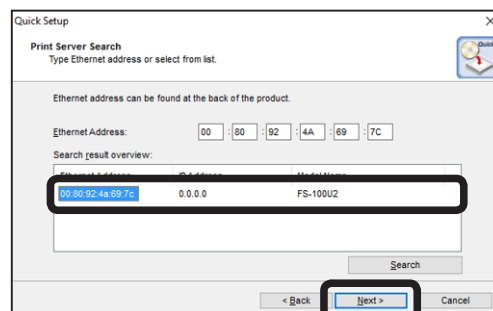
- 5** Прочитайте ЛИЦЕНЗИОННОЕ СОГЛАШЕНИЕ НА ИСПОЛЬЗОВАНИЕ ПО. Нажмите [Yes] (Да).



- 6** Выберите сервер печати. Выберите устройство и нажмите [Next] (Далее).

СПРАВКА

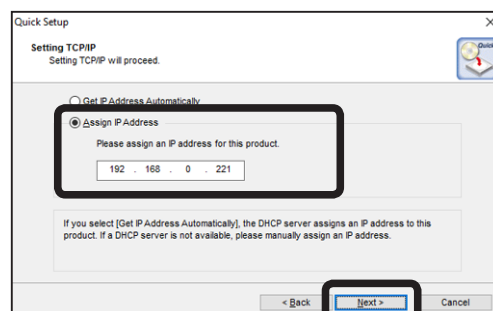
Если устройство отсутствует в списке результатов поиска, нажмите [Search] (Поиск). Чтобы выбрать устройство, можно непосредственно ввести адрес Ethernet.



- 7** Выберите [Assign IP Address] (Назначить IP-адрес) и введите IP-адрес для используемой среды. Нажмите [Next] (Далее).

СПРАВКА

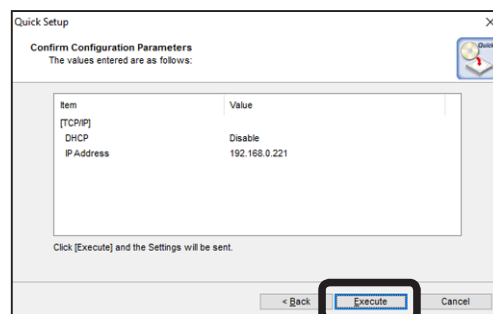
- Если в используемой среде имеется сервер DHCP, IP-адрес может быть назначен автоматически. Однако если IP-адрес изменен, потребуется повторно установить порт принтера.



ВАЖНОЕ ЗАМЕЧАНИЕ

Обязательно заранее уточните у администратора сети IP-адрес для используемой среды.

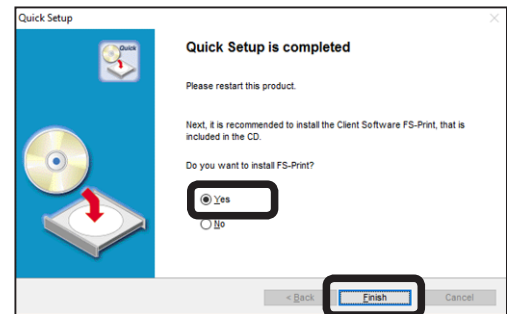
- 8** Проверьте параметр конфигурации. Нажмите [Execute] (Выполнить).



- 9 Настройка выполнена.
Выберите [Yes] (Да) и затем нажмите [Finish]
(Готово).

СПРАВКА

После этого установите FS-Print.
Эта программа позволяет выполнять
печать непосредственно из Windows.



Установка FS-Print

Программу FS-Print из комплекта поставки можно использовать для печати на устройстве непосредственно через TCP/IP.

FS-Print — это клиентское ПО печати, в состав которого входит LPR (для цифровых копировальных устройств). После установки запускается мастер добавления порта принтера. В следующих инструкциях используются снимки экранов для Windows 10.

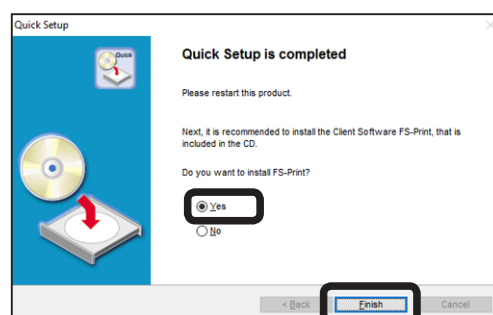
СПРАВКА

- LPR (удаленный линейный принтер)
Широко используемый протокол, который позволяет выполнять печать на принтере в локальной сети.

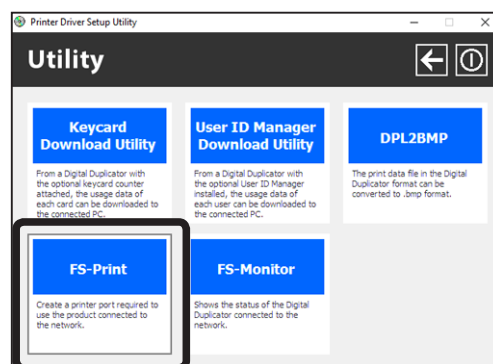
1

Выберите способ установки.

(A) Установка после быстрой настройки
Нажмите [Yes] (Да) и затем [Finish] (Готово).



(B) Установка только FS-Print
Вставьте диск CD-ROM из комплекта поставки. В главном меню выберите [Utility] (Дополнительные средства) и выберите [FS-Print Install] (Установка FS-Print).

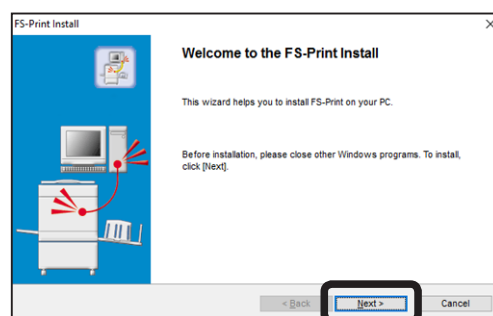


2

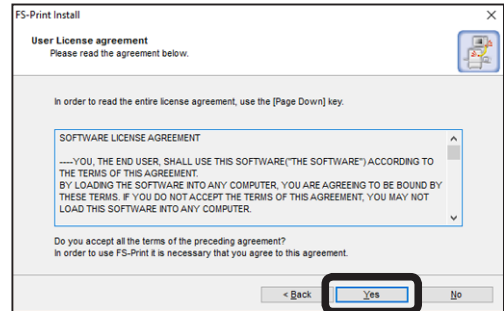
Запускается мастер установки FS-Print.
Нажмите [Next] (Далее).

СПРАВКА

- Когда появляется экран [Контроль учетных записей пользователей], нажмите [Да]. При вводе пароля введите пароль администратора и нажмите [Да].



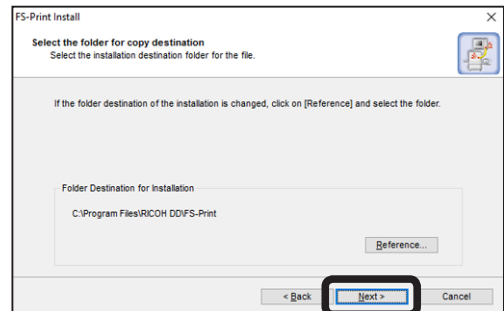
- 3 Прочитайте ЛИЦЕНЗИОННОЕ СОГЛАШЕНИЕ НА ИСПОЛЬЗОВАНИЕ ПО. Нажмите [Yes] (Да).



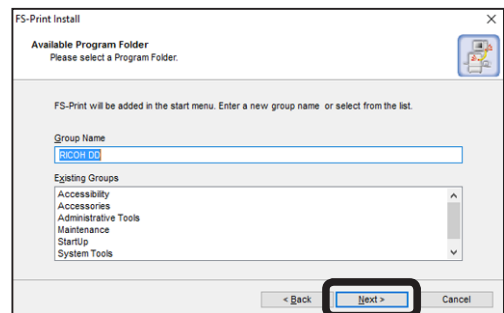
- 4 Укажите папку, куда будет установлена программа. Нажмите [Next] (Далее).

СПРАВКА

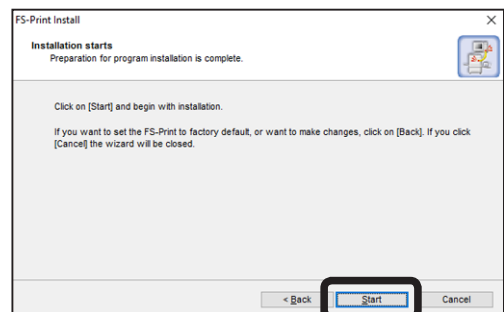
- Чтобы выбрать папку, в которую будет установлена программа, нажмите [Reference] (Выбрать).



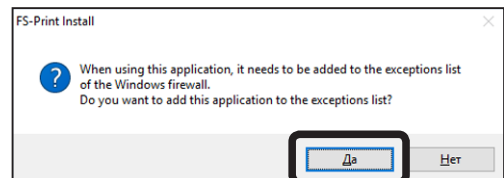
- 5 Введите имя группы, отображаемое в меню "Пуск". Нажмите [Next] (Далее).



- 6 Запустите установку. Нажмите [Start] (Начать).



Появляется экран с предложением добавить приложение в список исключений межсетевого экрана Windows. Чтобы внести приложение в этот список, нажмите [Да].



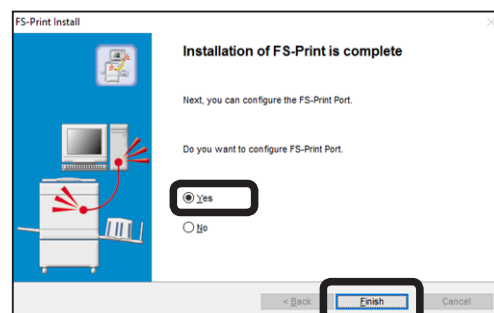
3

Основная настройка

См. следующую стр....

Установка FS-Print

- 7** Установка выполнена.
Выберите [Yes] (Да) и нажмите [Finish] (Готово).

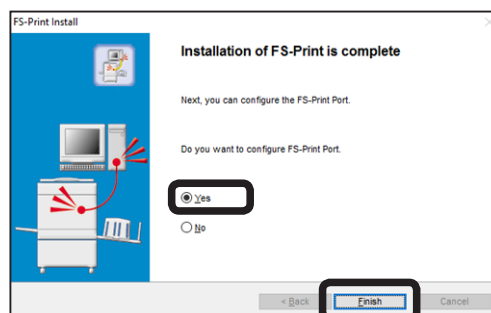


Добавление порта принтера

Ниже описана процедура добавления порта для FS-Print. В следующих инструкциях используются снимки экранов для Windows 10.

1 Запустите [Add FS-Print Port Wizard] (Мастер добавления порта FS-Print).

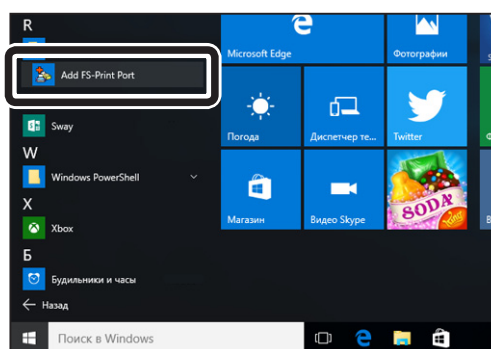
(А) Установка после установки FS-Print
Выберите [Yes] (Да) и нажмите [Finish] (Готово).



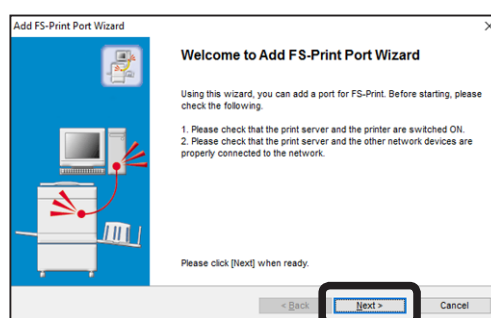
(В) Добавление из меню [Add FS-Print Port] (Добавить порт FS-Print).
Нажмите [Пуск] - [Все приложения] - [RICOH DD] и затем нажмите [Add FS-Print Port] (Добавить порт FS-Print).

СПРАВКА

- В случае Windows 8/8.1 перейдите к отображению приложений на начальном экране и нажмите значок [Add FS-Print Port] (Добавить порт FS-Print).
- В случае Windows Vista/7 нажмите [Пуск] - [Все программы] - [RICOH DD] и затем нажмите [Add FS-Print Port] (Добавить порт FS-Print).



2 Запускается мастер добавления порта FS-Print. Нажмите [Next] (Далее).



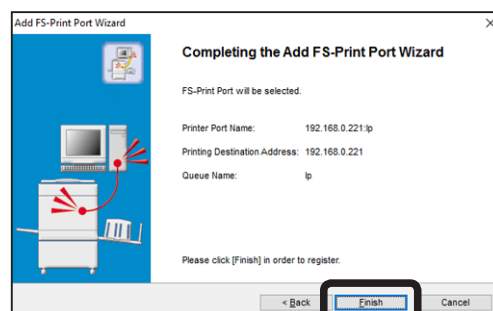
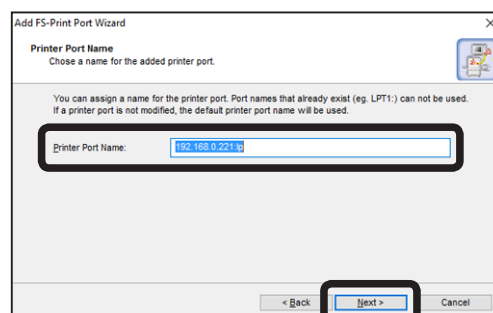
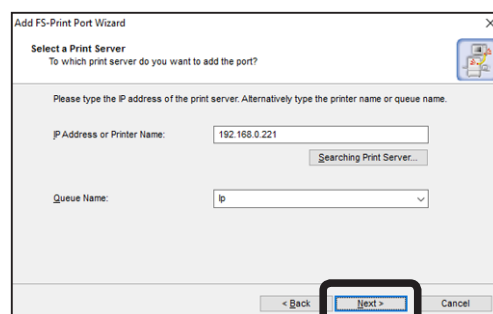
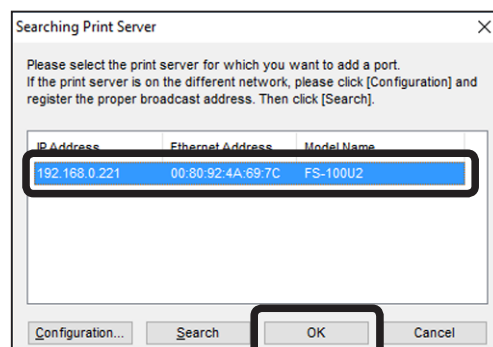
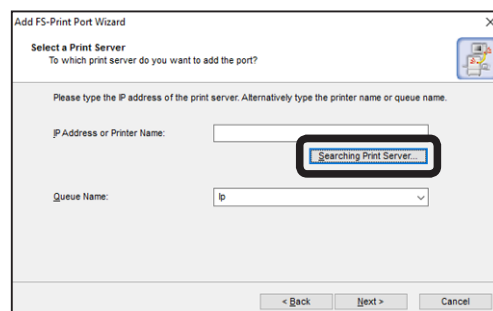
СПРАВКА

- Если появляется экран [Контроль учетных записей пользователей], нажмите [Да]. При вводе пароля введите пароль учетной записи администратора и нажмите [Да].

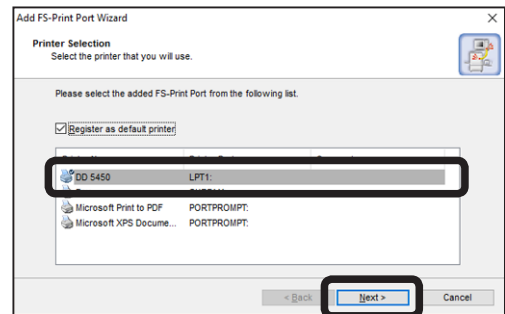
См. следующую стр....

Добавление порта принтера

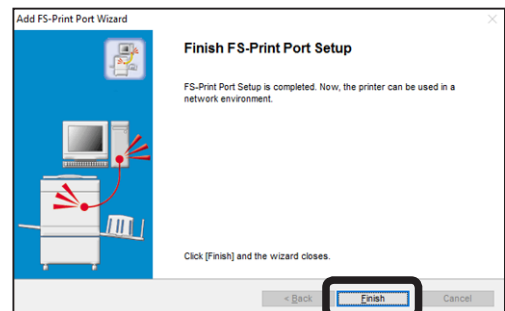
- 3 Нажмите [Searching Print Server] (Поиск сервера печати).
- 4 Выберите устройство в списке серверов печати. Нажмите [OK].
- 5 Нажмите [Next] (Далее).
- 6 Введите имя порта принтера. Его можно не вводить, а оставить имя, используемое по умолчанию. Нажмите [Next] (Далее).
- 7 Проверьте настройки. Нажмите [Finish] (Готово).



- 8 Выберите принтер в списке.
Нажмите [Next] (Далее).



- 9 Завершите настройку порта.
Нажмите [Finish] (Готово).

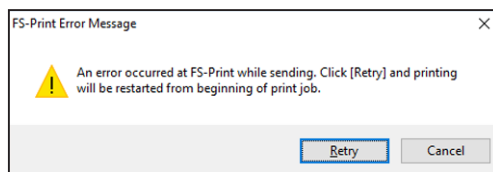


Настройка драйвера принтера

Ниже описана процедура настройки драйвера принтера.

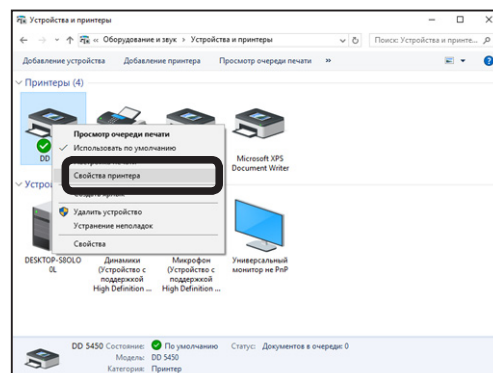
ВАЖНОЕ ЗАМЕЧАНИЕ

- Если драйвер принтера был установлен без использования прилагаемого диска CD-ROM, может появиться следующее сообщение об ошибке. Выберите [Отмена] и следуйте инструкциям.

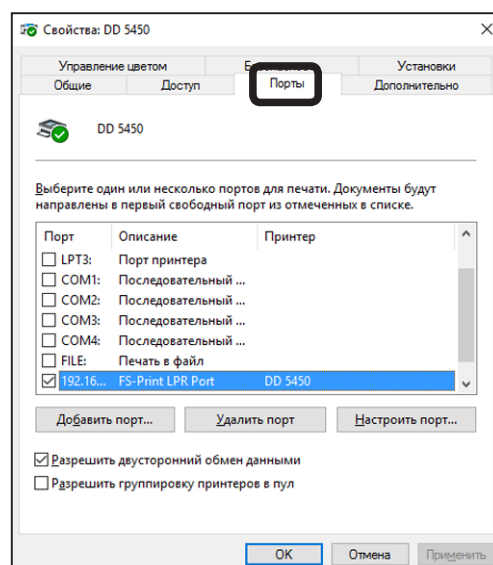


1 Нажмите [Пуск] и нажмите [Устройства и принтеры].

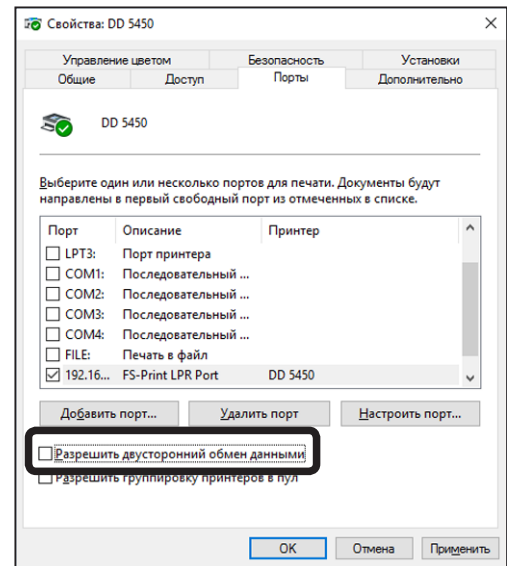
2 Выберите цифровое копировальное устройство и нажмите правую клавишу мыши, затем нажмите [Свойства] в меню.



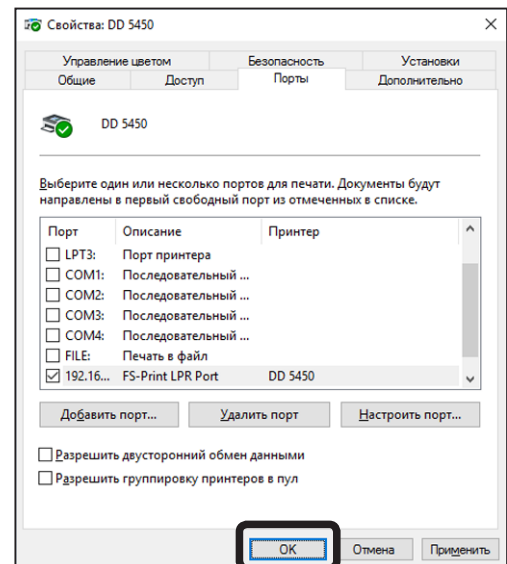
3 Выберите вкладку [Порты].



- 4 Установите двунаправленную связь. Снимите флажок [Разрешить двусторонний обмен данными].



- 5 Настройка параметров выполнена. Нажмите [OK].



ДЛЯ ЗАМЕТОК

Blank lined area for notes.

Глава 4

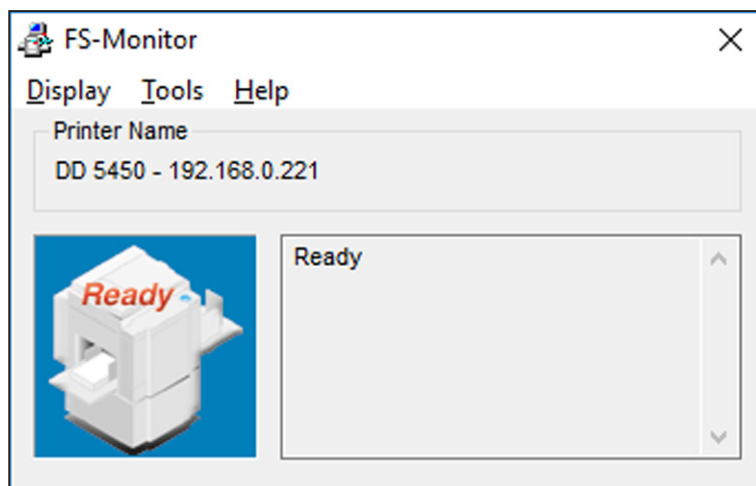
FS-Monitor

В этой главе описаны процедуры установки и использования всплывающего монитора состояния FS-Monitor.

FS-Monitor.....	30
Установка.....	31
Активация FS-Monitor	34
Настройка FS-Monitor	35
Работа FS-Monitor.....	36
Информация о принтере	36
Сообщение о состоянии	36
Имя принтера.....	37
Структура меню.....	37
Диалоговое окно "Options"	38
Status Monitoring (Контроль состояния).....	38
Display (Отображение).....	39

FS-Monitor

Этот монитор показывает на экране состояние принтера. Состояние принтера в реальном времени отображается на рабочем столе.

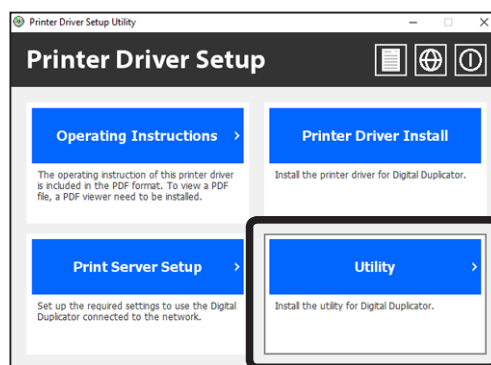


Установка

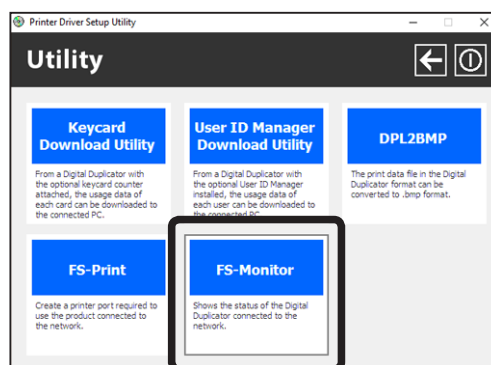
ВАЖНОЕ ЗАМЕЧАНИЕ

- В следующих инструкциях используются снимки экранов для Windows 10. Если вы пользуетесь другой версией Windows, экраны могут выглядеть иначе.

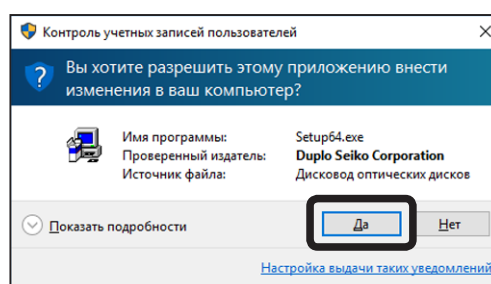
- 1 В главном меню нажмите [Utility] (Дополнительные средства) (“По настройки” → стр. 3).



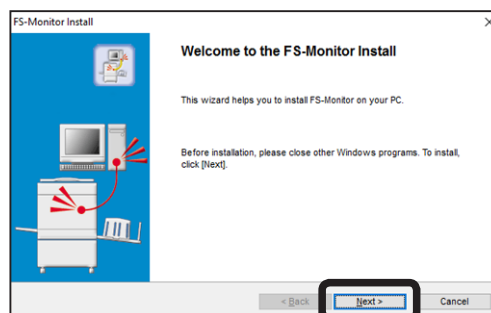
- 2 Нажмите [FS-Monitor].



- 3 Если появляется экран [Контроль учетных записей пользователей], нажмите [Да]. При вводе пароля введите пароль учетной записи администратора и нажмите [Да].

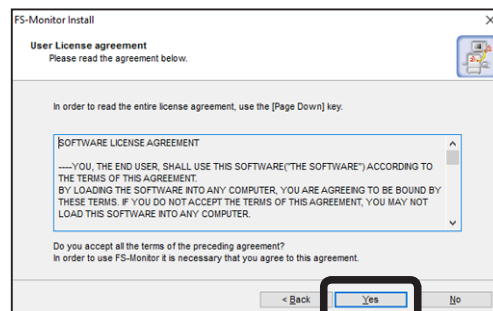


- 4 Запускается мастер установки FS-Monitor. Нажмите [Next] (Далее).

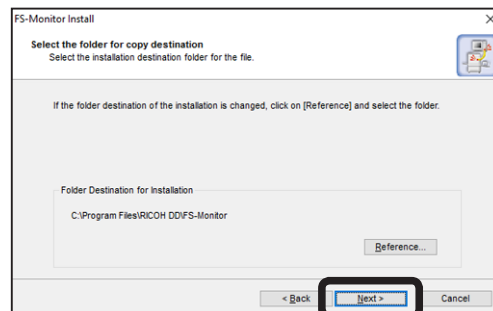


См. следующую стр....

- 5 Прочитайте лицензионное соглашение на использование ПО. Нажмите [Yes] (Да).



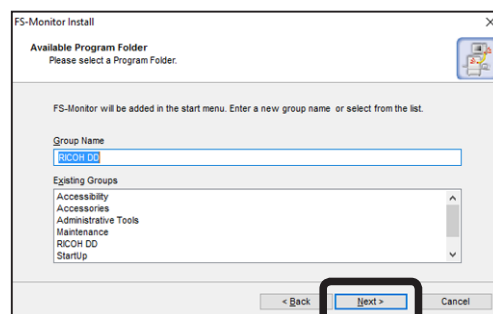
- 6 Выберите папку, в которой будет установлена программа. Нажмите [Next] (Далее).



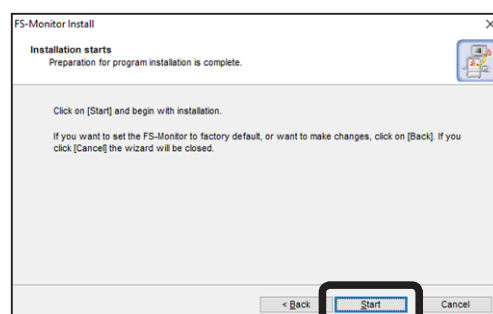
СПРАВКА

- Чтобы выбрать папку, в которой будет установлена программа, можно нажать [Reference] (Выбрать).

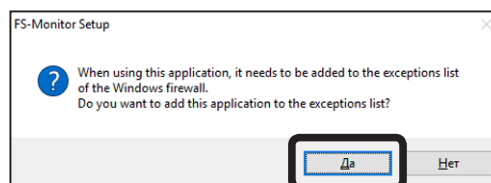
- 7 Введите имя группы, отображаемое в меню "Пуск". Нажмите [Next] (Далее).



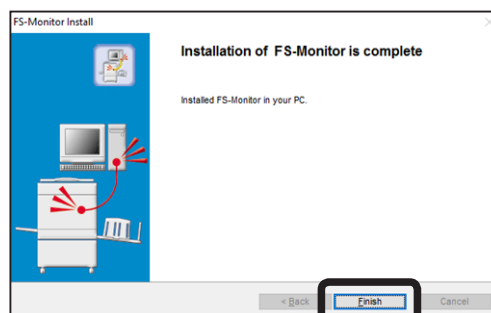
- 8 Чтобы приступить к установке, нажмите [Start] (Начать).



- 9 Появляется экран с предложением добавить Блок принтера (NIC) типа D1 в список исключений межсетевого экрана Windows. Чтобы добавить блок принтера (NIC) типа D1 в этот список, нажмите [Да].



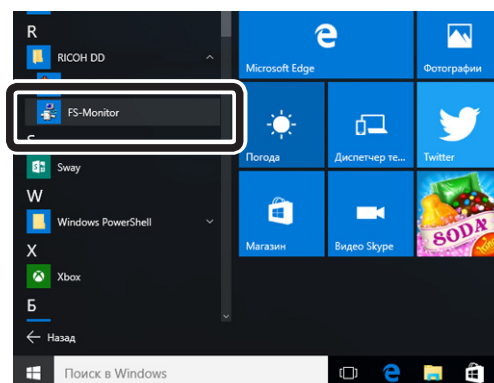
- 10 Установка выполнена. Нажмите [Finish] (Готово).



Активация FS-Monitor

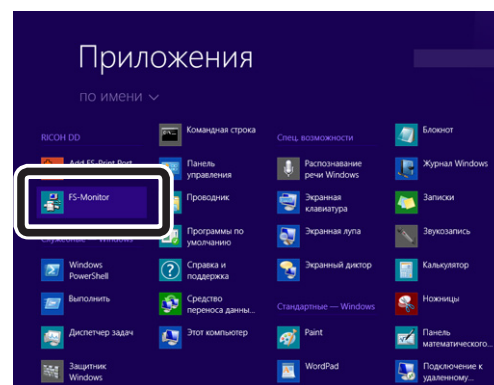
●Windows 10

Для активации FS-Monitor нажмите [Пуск] - [Все приложения] - [RICOH DD (или выбранное вами имя группы)] - [FS-Monitor].



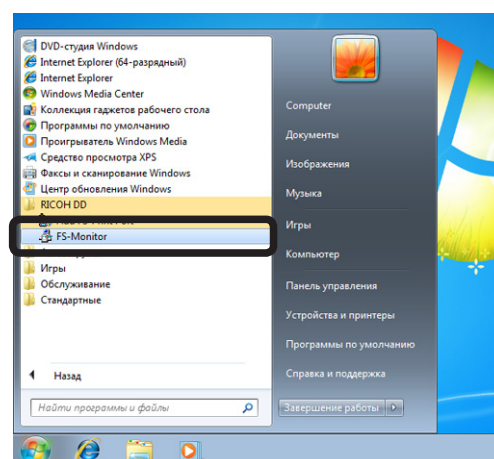
●Windows 8/Windows 8.1

Перейдите к отображению приложений на начальном экране и нажмите значок [FS-Monitor].



●Windows Vista/Windows 7

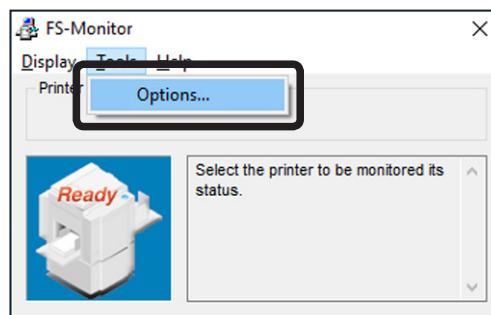
Для активации FS-Monitor нажмите [Пуск] - [Все программы] - [FS-Monitor (или выбранное вами имя группы)] - [FS-Monitor].



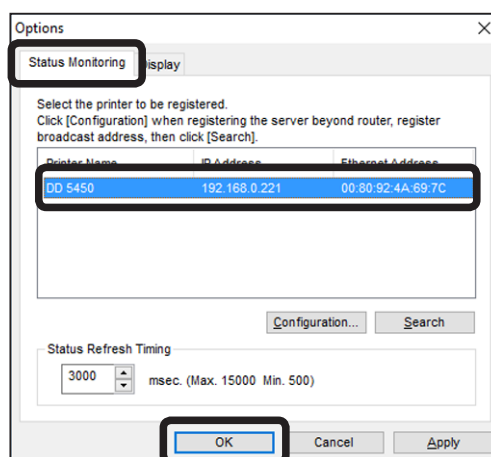
Настройка FS-Monitor

В этом разделе описаны процедуры настройки при первом запуске FS-Monitor и изменения принтера, контролируемого программой FS-Monitor.

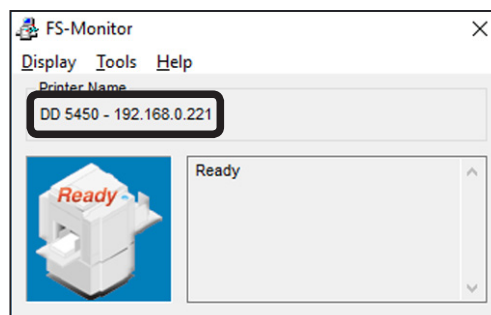
- 1 Нажмите [Tools] (Инструменты) и нажмите [Options] (Параметры).



- 2 Для активации FS-Monitor выберите контролируемый принтер на вкладке [Status Monitoring] (Контроль состояния) и нажмите [OK].



- 3 Появляется имя выбранного принтера.



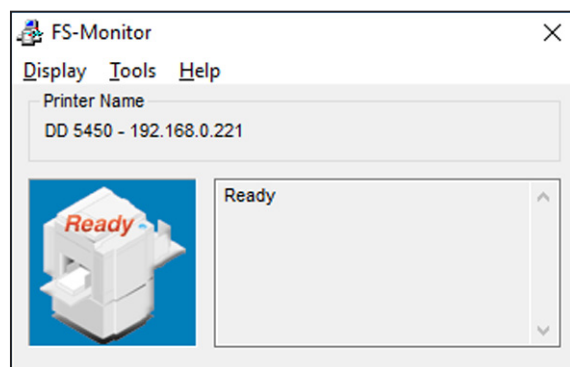
4

FS-Monitor

Работа FS-Monitor

Информация о принтере

Отображается состояние принтера.



Сообщение о состоянии

Отображается состояние подключенного принтера.

Состояние	Сообщение
Ready	Готов.
Master Making	Изготовление мастера.
Printing	Печать.
Offline	Автономный режим.
Power Off	Питание цифрового копировального устройства не включено. Включите питание цифрового копировального устройства.
Communication Error	Нет связи. Проверьте подключение кабелей и т. п.
Cover Open	Открыта крышка. Закройте крышку.
No Ink	Закончилась краска. Замените пакет с краской.
No Master	Закончился рулон. Замените рулон мастеров.
Used Master Full	Замените катушку для отработанных мастеров.
No Paper	Нет бумаги. Загрузите бумагу для печати.
Paper Jam	Замятие бумаги. Удалите замятую бумагу.
Error	Произошла ошибка. Проверьте цифровое копировальное устройство.

СПРАВКА

- Отображаемое состояние зависит от модели принтера.
- Вывод состояния на экран может занимать некоторое время.

Имя принтера

Отображаются имя и IP-адрес подключенного принтера.

Структура меню

Меню	Пункт	Описание
Display	Always display in front	Окно всегда отображается поверх других окон. Окно может быть закрыто другими окнами в зависимости от настроек других программ.
	Minimize	Окно свернуто. Для восстановления исходного размера нажмите значок FS-Monitor в области уведомлений панели задач.
	Exit	Выход из FS-Monitor.
Tools	Options	Отображается диалоговое окно параметров.
Help	About	Отображается информация о версии.

СПРАВКА

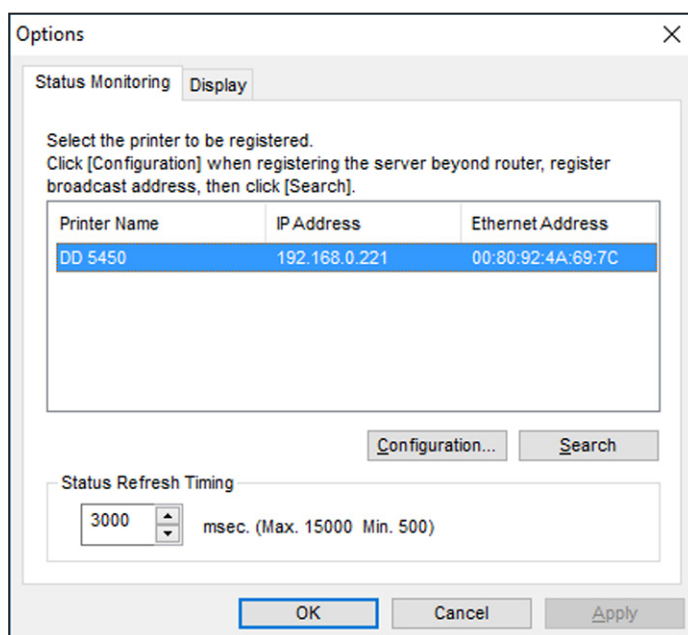
- При сворачивании окна значок FS-Monitor помещается в область уведомлений на панели задач.
- Чтобы открыть окно FS-Monitor, следует нажать значок.



Диалоговое окно "Options"

Настройки FS-Monitor можно изменить. Нажмите [Options] для отображения окна [Options].

Status Monitoring (Контроль состояния)



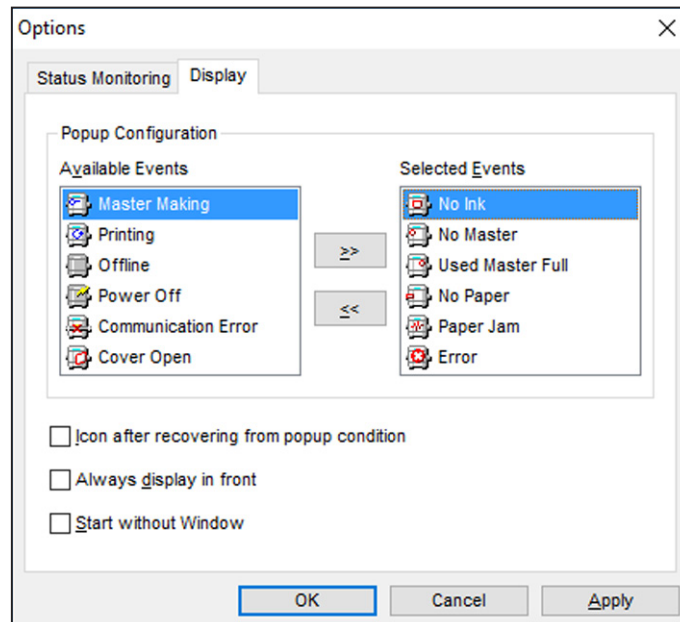
- **Printer List (Список принтеров)**

Отображение списка принтеров, подключенных к сети. Выберите один принтер для контроля состояния.

- **Status refresh timing (Частота обновления состояния)**

Установка периода обновления состояния принтера.

Display (Отображение)



- **Available Events (Предусмотренные события)**

Список событий, предусмотренных в FS-Monitor.

- **Selected Events (Выбранные события)**

Список события, выбранных для отображения. Если событие в принтере соответствует одному из этих событий, появляется FS-Monitor.



Добавление пунктов из списка "Available Events" (Предусмотренные события) в список "Selected Events" (Выбранные события).



Возврат пунктов из списка "Selected Events" (Выбранные события) в список "Available Events" (Предусмотренные события).

- **Icon after recovering from popup configuration (Значок после сворачивания всплывающего окна)**

Автоматически сворачивает окно FS-Monitor и помещает значок на панель задач после события принтера.

- **Always display in front (Всегда впереди)**

Окно всегда отображается поверх других окон. Окно может быть закрыто другими окнами в зависимости от настроек других программ.

- **Start without Window (Запуск без разворачивания окна)**

Сворачивание окна FS-Monitor при запуске.

ДЛЯ ЗАМЕТОК

Blank lined area for notes.

Глава 5

Другие настройки принтера

В блоке принтера (NIC) типа D1 предусмотрены различные настройки. В этой главе описаны процедуры настройки параметров принтера, не входящих в состав базовых настроек.

Различные настройки принтера.....	42
Печать через порт LPR.....	43
Печать через стандартный TCP/IP.....	48
Печать через порт IPP.....	53
Печать с помощью NetBIOS через TCP/IP.....	56
NetBIOS через TCP/IP.....	58
Структура рабочей группы NetBIOS через TCP/IP.....	58

Различные настройки принтера

В блоке принтера (NIC) типа D1 предусмотрены различные настройки. Выберите для использования те настройки печати, которые вам подходят.

Способ печати	См. стр.
Печать с помощью FS-Print	Стр. 20
Печать через порт LPR	Стр. 43
Печать через стандартный TCP/IP	Стр. 48
Печать через порт IPP	Стр. 53
Печать с помощью NetBIOS через TCP/IP	Стр. 56

Печать через порт LPR

Печать через клиент ОС (порт LPR) вместо использования FS-Print

ВАЖНОЕ ЗАМЕЧАНИЕ

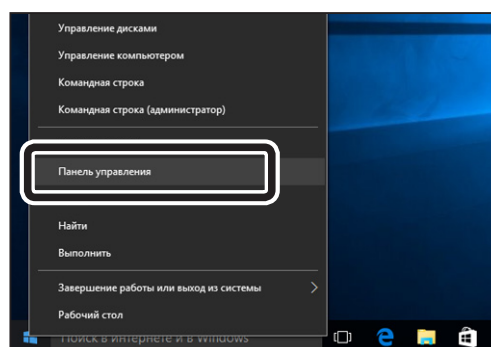
- Для установки драйвера принтера необходимо выполнить вход с правами администратора.
- Если на компьютере разрешена работа нескольких пользователей одновременно, убедитесь, что другие пользователи вышли из системы.
- Если появляется экран [Контроль учетных записей пользователей], нажмите [Да]. При вводе пароля введите пароль учетной записи администратора и нажмите [Да].
- В следующих инструкциях используются снимки экранов для Windows 10. Если вы пользуетесь другой версией Windows, экраны могут выглядеть иначе.

•Добавьте порт LPR

1 Откройте [Панель управления].

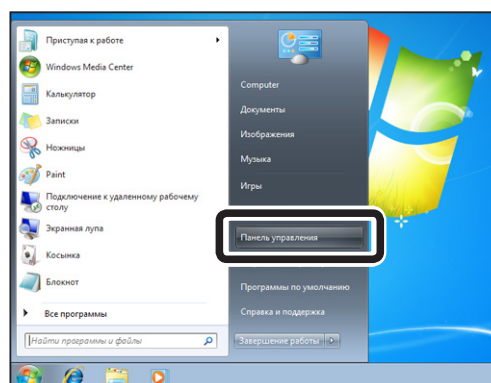
• Windows 8/Windows 8.1/Windows 10

Наведите указатель мыши на левый нижний угол экрана и нажмите правую клавишу мыши на кнопке "Пуск".
В меню выберите [Панель управления].



• Windows Vista/Windows 7

Нажмите кнопку [Пуск] на панели задач и в меню выберите [Панель управления].



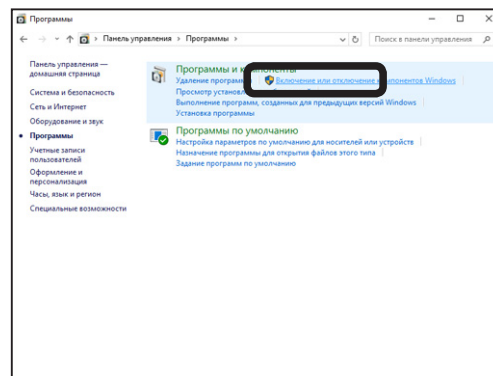
5

Другие настройки принтера

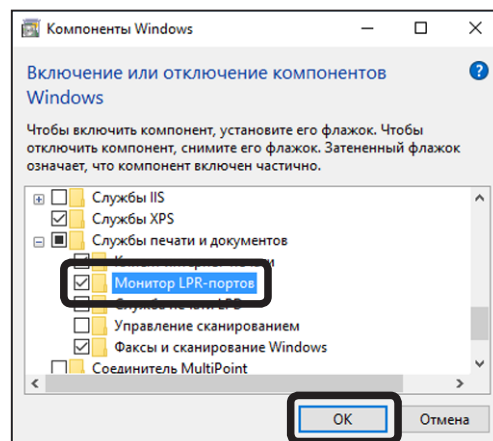
См. следующую стр....

Печать через порт LPR

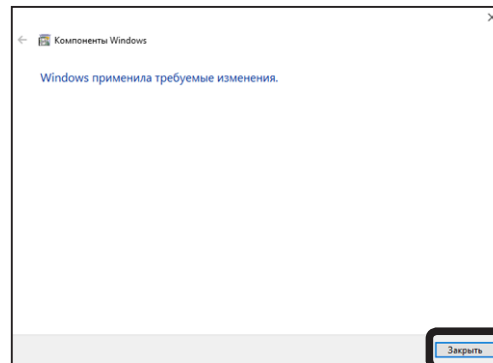
- 2 Нажмите [Программы] и [Включение или отключение компонентов Windows].



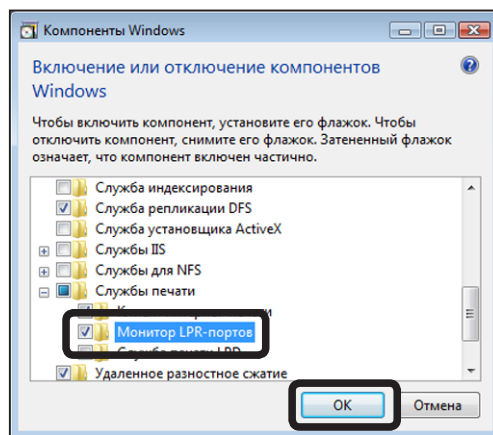
- 3 Появляется окно [Компоненты Windows].
- **Windows 7/Windows 8/Windows 8.1/Windows 10**
Выберите [Службы печати и документов] - [Монитор LPR-порта] и нажмите [OK].



Нажмите [Заккрыть].



- **Windows Vista**
Выберите [Службы печати] - [Монитор LPR-порта] и нажмите [OK].

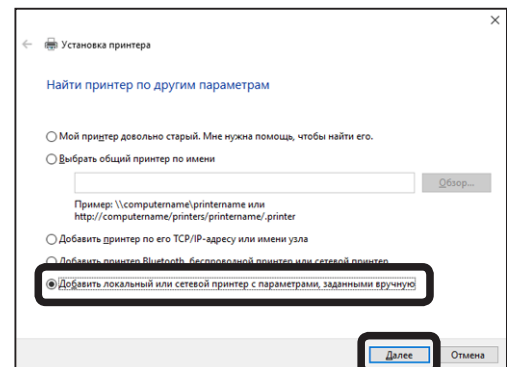
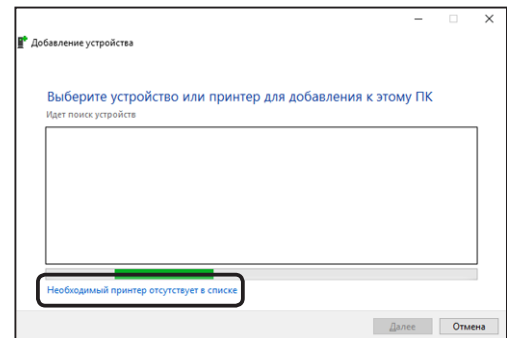


•Добавьте принтер

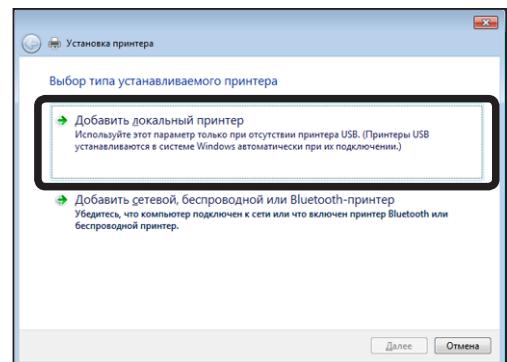
1 Нажмите [Пуск] и нажмите [Панель управления], затем нажмите [Оборудование и звук] и [Дополнительные настройки принтера] или [Добавить принтер].

2 Добавьте локальный принтер.
• Windows 8/Windows 8.1/Windows 10
 Нажмите [Необходимый принтер отсутствует в списке] и нажмите [Далее].

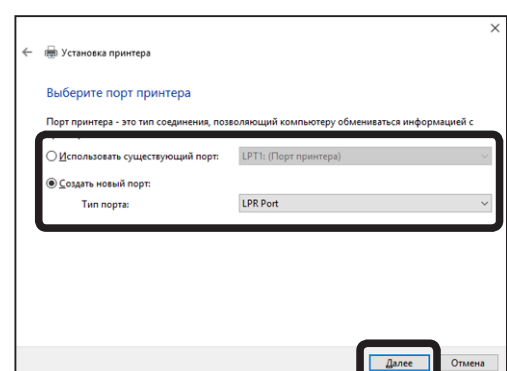
Выберите [Добавить локальный или сетевой принтер с параметрами, заданными вручную] и нажмите [Далее].



• Windows Vista/Windows 7
 Нажмите [Добавить локальный принтер].



3 Выберите порт принтера.
 Выберите [Создать новый порт] и выберите [LPR Port].
 Нажмите [Далее].



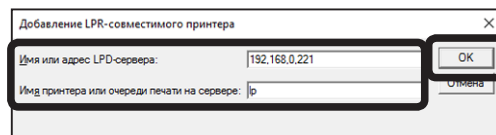
См. следующую стр....

5

Другие настройки принтера

Печать через порт LPR

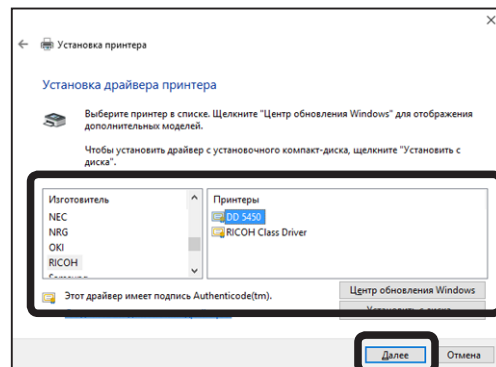
- 4 Добавьте LPR-совместимый принтер. Введите IP-адрес и "lp" и нажмите [OK].



- 5 Выберите драйвер принтера. Нажмите [Далее].

СПРАВКА

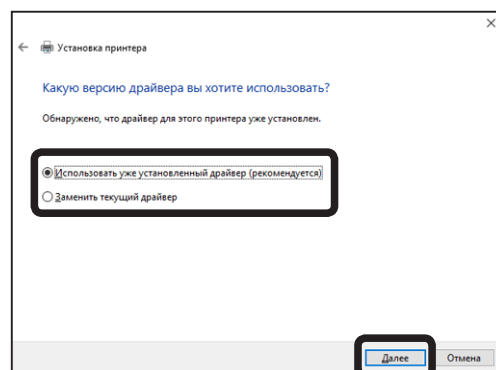
- Чтобы установить драйвер принтера с диска из комплекта поставки принтера, нажмите [Установить с диска].
- Сведения о процедуре установки см. в руководстве по драйверу принтера из комплекта поставки принтера.



- 6 Проверьте драйвер принтера. Выберите [Использовать уже установленный драйвер (рекомендуется)] или [Заменить текущий драйвер] и нажмите [Далее].

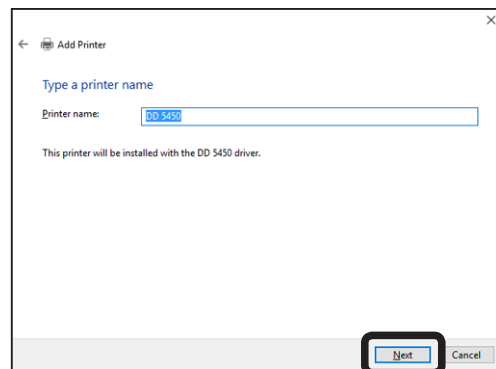
СПРАВКА

- Если вы устанавливаете новый драйвер отдельно, выберите [Заменить текущий драйвер].

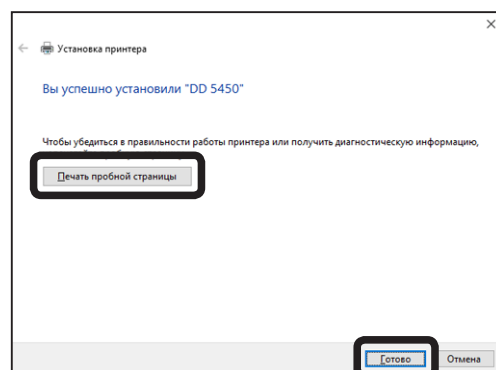


- 7 Введите имя принтера. Если не требуется использовать определенное имя принтера, оставьте имя, используемое по умолчанию. Нажмите [Next] (Далее).

Если ранее был установлен другой принтер, данный принтер может быть назначен принтером, используемым по умолчанию.



- 8 Если требуется напечатать пробную страницу, нажмите [Печать пробной страницы]. Нажмите [Готово].



- 9 Если печать выполнена успешно, настройка завершена.

Печать через стандартный TCP/IP

Печать через клиент ОС (стандартный TCP/IP) вместо использования FS-Print

ВАЖНОЕ ЗАМЕЧАНИЕ

- Для установки драйвера принтера необходимо выполнить вход с правами администратора.
- Если на компьютере разрешена работа нескольких пользователей одновременно, убедитесь, что другие пользователи вышли из системы.
- Если появляется экран [Контроль учетных записей пользователей], нажмите [OK]. При вводе пароля введите пароль учетной записи администратора и нажмите [OK].
- В следующих инструкциях используются снимки экранов для Windows 10. Если вы пользуетесь другой версией Windows, экраны могут выглядеть иначе.

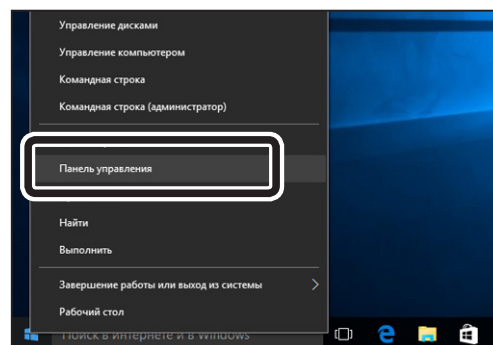
1

Откройте [Панель управления].

• Windows 8/Windows 8.1/Windows 10

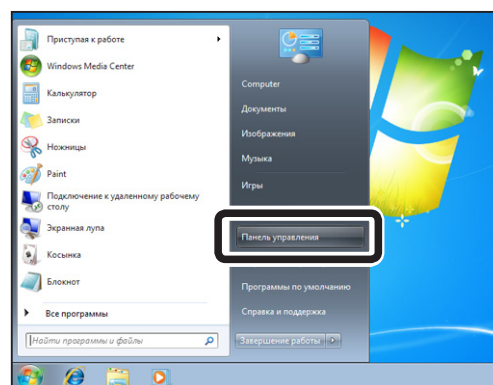
Наведите указатель мыши на левый нижний угол экрана и нажмите правую клавишу мыши на кнопке "Пуск".

В меню выберите [Панель управления].



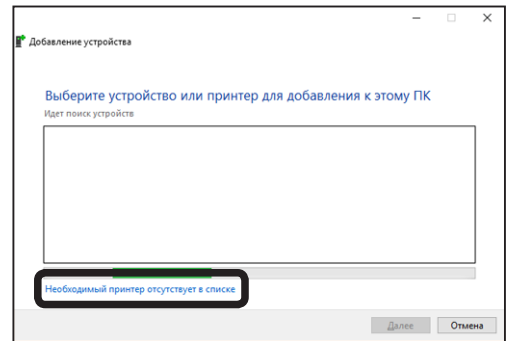
• Windows Vista/Windows 7

Нажмите кнопку [Пуск] на панели задач и в меню выберите [Панель управления].

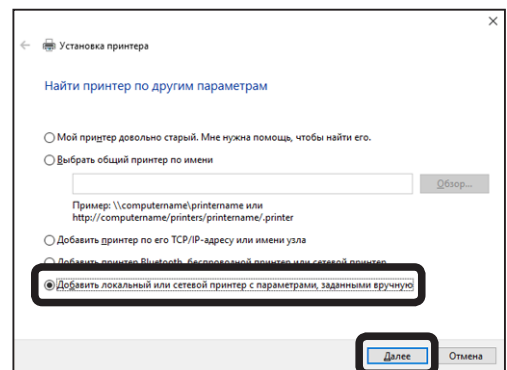


2 Нажмите [Оборудование и звук] и [Дополнительные настройки принтера] или [Добавить принтер].

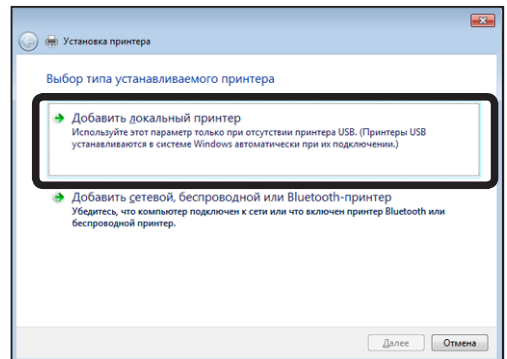
3 Добавьте локальный принтер.
• Windows 8/Windows 8.1/Windows 10
 Нажмите [Необходимый принтер отсутствует в списке].



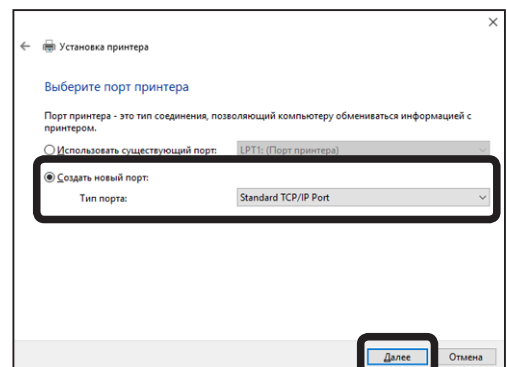
Выберите [Добавить локальный или сетевой принтер с параметрами, заданными вручную] и нажмите [Далее].



• Windows Vista/Windows 7
 Нажмите [Добавить локальный принтер].



4 Выберите порт принтера.
 Выберите [Создать новый порт]
 и выберите [Standard TCP/IP Port].
 Нажмите [Далее].



5

Другие настройки принтера

См. следующую стр....

Печать через стандартный TCP/IP

- 5** Добавьте порт принтера. Выберите тип устройства [Устройство TCP/IP]. В поле "Имя или IP-адрес" введите IP-адрес, назначенный устройству. Можно оставить стандартное имя, используемое по умолчанию (xxx.xxx.xxx.xxx). Нажмите [Далее].

Установка принтера

Введите имя или IP-адрес принтера

Тип устройства: Устройство TCP/IP

Имя или IP-адрес: 192.168.0.221

Имя порта: 192.168.0.221

☒ Просить принтер и выбрать драйвер автоматически

Далее Отмена

- 6** Задайте тип устройства. Отметьте [Особое] и нажмите [Параметры].

Установка принтера

Требуются дополнительные сведения о порте

Обнаруженное устройство имеет неизвестный тип. Проверьте:

1. Устройство правильно настроено.
2. Адрес на предыдущей странице верен.

Измените адрес и повторите поиск в сети, или выберите тип устройства, если вы уверены в правильности адреса.

Тип устройства

☐ Общесетевое ☒ Особое

Параметры...

Далее Отмена

- 7** Введите данные порта. **(А)Использование в режиме Raw.** Выберите протокол [Raw], введите номер порта (**9100**), затем нажмите [OK].

Настройка стандартного монитора порта TCP/IP

Параметры порта

Имя порта: 192.168.0.221

Имя принтера или IP-адрес: 192.168.0.221

Протокол

☒ Raw ☐ LPR

Параметры RAW

Номер порта: 9100

Параметры LPR

Имя очереди:

☐ Разрешен подсчет байтов в LPR

☐ Состояние SNMP разрешено

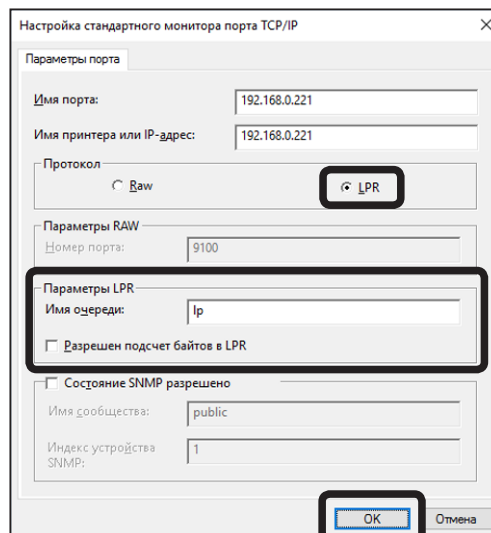
Имя сообщества: public

Индекс устройства SNMP: 1

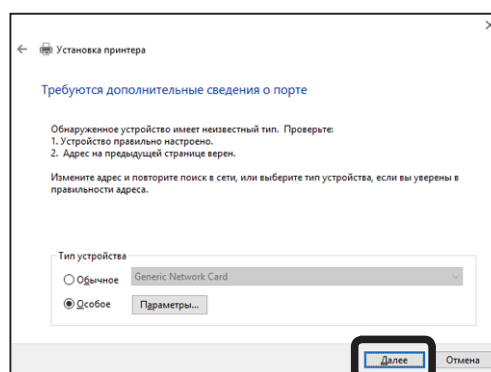
OK Отмена

(В)Использование в режиме LPR

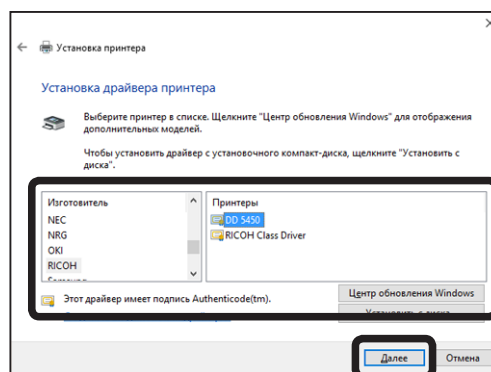
Выберите протокол [LPR], введите имя очереди "lp", установите флажок [Разрешен подсчет байтов в LPR] и затем нажмите [OK].



8 Нажмите [Далее].



9 Выберите драйвер принтера. Нажмите [Далее].



СПРАВКА

- Чтобы установить драйвер принтера с диска из комплекта поставки принтера, нажмите [Установить с диска].
- Сведения о процедуре установки см. в руководстве по драйверу принтера из комплекта поставки принтера.

5

Другие настройки принтера

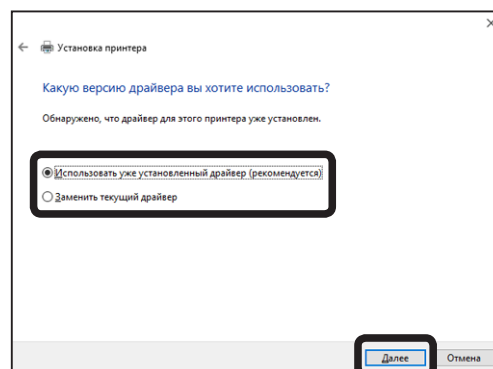
См. следующую стр....

Печать через стандартный TCP/IP

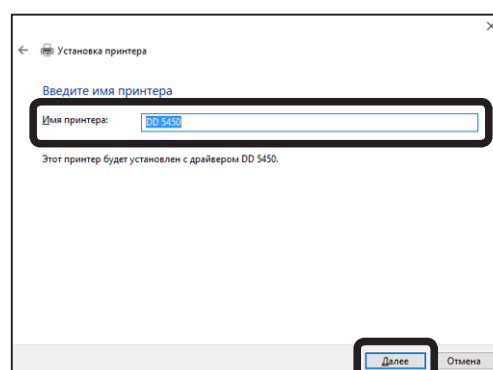
- 10** Проверьте драйвер принтера. Выберите [Использовать уже установленный драйвер (рекомендуется)] или [Заменить текущий драйвер] и нажмите [Далее].

СПРАВКА

- Если вы устанавливаете новый драйвер отдельно, выберите [Заменить текущий драйвер].

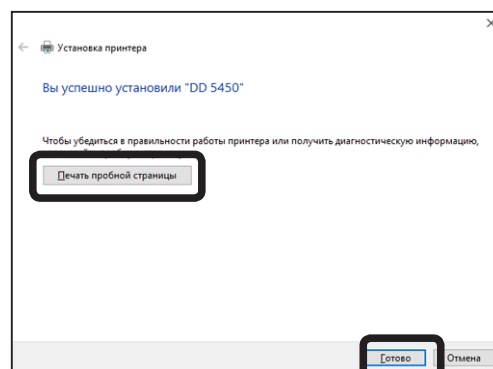


- 11** Введите имя принтера. Если не требуется использовать определенное имя принтера, оставьте имя, используемое по умолчанию. Нажмите [Далее].



- 12** Если требуется напечатать пробную страницу, нажмите [Печать пробной страницы]. Нажмите [Готово].

Если ранее был установлен другой принтер, данный принтер может быть назначен принтером, используемым по умолчанию.



- 13** Если печать выполнена успешно, настройка завершена.

Печать через порт IPP

В этом разделе описаны процедуры печати с использованием порта IPP.

ВАЖНОЕ ЗАМЕЧАНИЕ

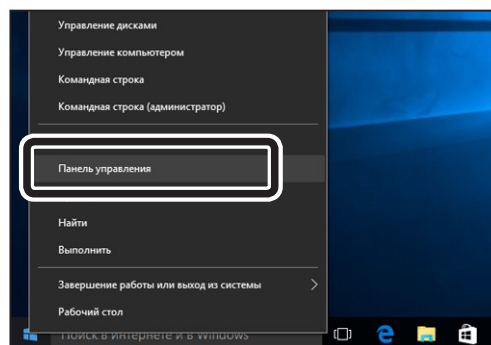
- Для установки драйвера принтера необходимо выполнить вход с правами администратора.
- Если на компьютере разрешена работа нескольких пользователей одновременно, убедитесь, что другие пользователи вышли из системы.
- В следующих инструкциях используются снимки экранов для Windows 10. Если вы пользуетесь другой версией Windows, экраны могут выглядеть иначе.

1 Откройте [Панель управления].

• Windows 8/Windows 8.1/Windows 10

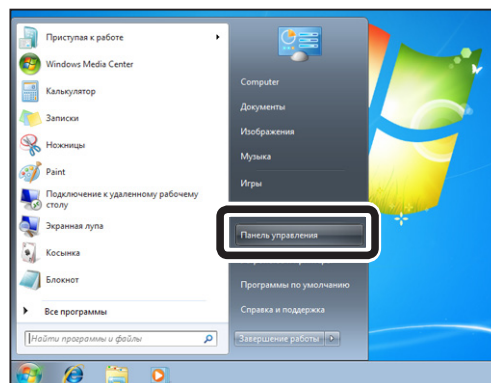
Наведите указатель мыши на левый нижний угол экрана и нажмите правую клавишу мыши на кнопке "Пуск".

В меню выберите [Панель управления].



• Windows Vista/Windows 7

Нажмите кнопку [Пуск] на панели задач и в меню выберите [Панель управления].



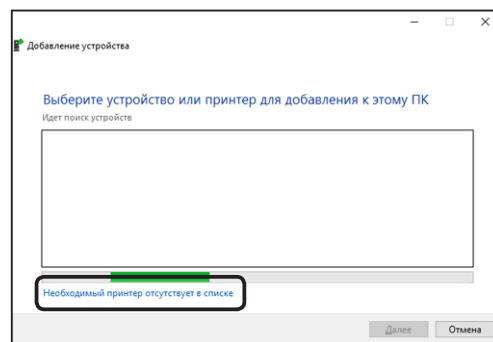
5

Другие настройки принтера

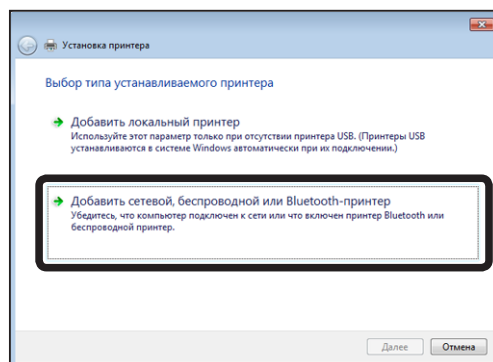
2 Нажмите [Оборудование и звук] и [Дополнительные настройки принтера] или [Добавить принтер].

См. следующую стр....

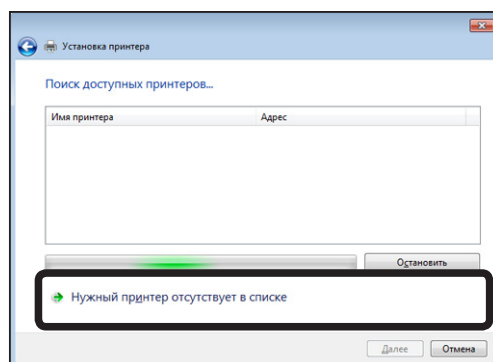
- 3** Добавьте локальный принтер.
- **Windows 8/Windows 8.1/Windows 10**
Нажмите [Необходимый принтер отсутствует в списке].



- **Windows Vista/Windows 7**
Нажмите [Пуск] и нажмите [Панель управления], затем нажмите [Оборудование и звук] и значок [Добавить принтер].
Нажмите [Добавить сетевой, беспроводной или Bluetooth-принтер].



Нажмите [Нужный принтер отсутствует в списке].



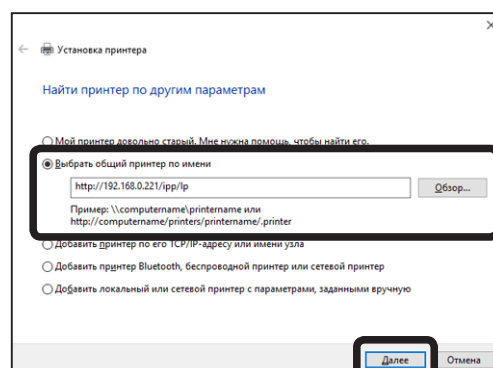
- 4** Введите адрес устройства.
Выберите [Выбрать общий принтер по имени] и введите URL или IP-адрес устройства.
Нажмите [Далее].

СПРАВКА

Пример: Когда URL имеет значение "abc.co.jp"
http://abc.co.jp/ipp/lp или http://abc.co.jp/ipp

Пример: Когда IP-адрес имеет значение
"192.168.0.221"

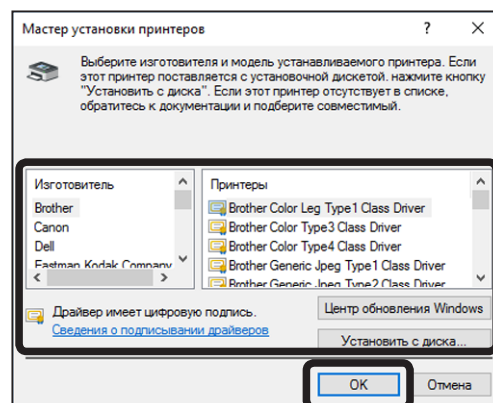
http://192.168.0.221/ipp/lp или
http://192.168.0.221/ipp



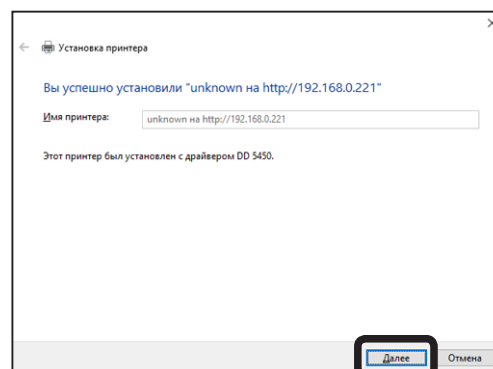
- 5 Выберите драйвер принтера. Нажмите [OK].

СПРАВКА

- Чтобы установить драйвер принтера с диска из комплекта поставки принтера, нажмите [Установить с диска].
- Сведения о процедуре установки см. в руководстве по драйверу принтера из комплекта поставки принтера.

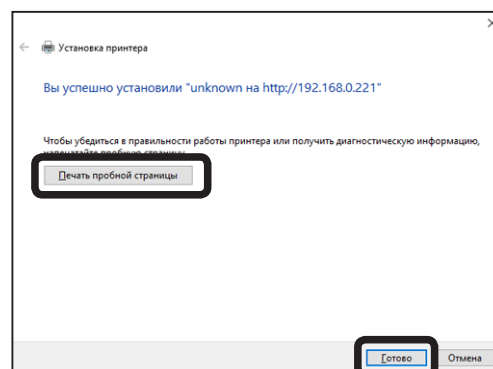


- 6 Нажмите [Далее].



- 7 Если требуется напечатать пробную страницу, нажмите [Печать пробной страницы]. Нажмите [Готово].

Если ранее был установлен другой принтер, данный принтер может быть назначен принтером, используемым по умолчанию.



- 8 Если печать выполнена успешно, настройка завершена.

5

Другие настройки принтера

Печать с помощью NetBIOS через TCP/IP

Для печати с помощью NetBIOS через TCP/IP выполните следующие действия.

ВАЖНОЕ ЗАМЕЧАНИЕ

- Для установки драйвера принтера необходимо выполнить вход с правами администратора.
- Если на компьютере разрешена работа нескольких пользователей одновременно, убедитесь, что другие пользователи вышли из системы.

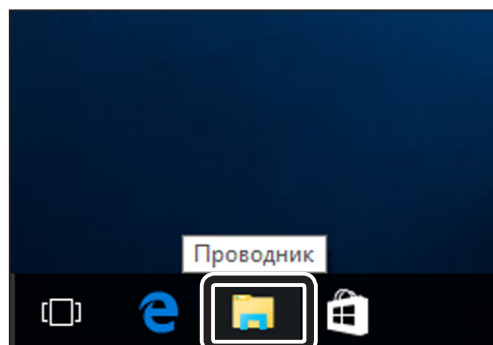
СПРАВКА

- Подробные настройки NetBEUI или NetBIOS через TCP/IP см. в главе 6 "Функции настройки". ("Функции настройки" → см. стр. 63)

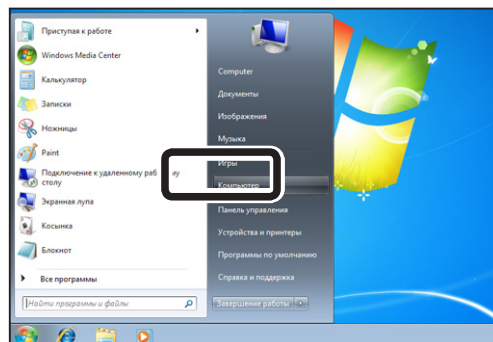
ВАЖНОЕ ЗАМЕЧАНИЕ

- В следующих инструкциях используются снимки экранов для Windows 10. Если вы пользуетесь другой версией Windows, экраны могут выглядеть иначе.

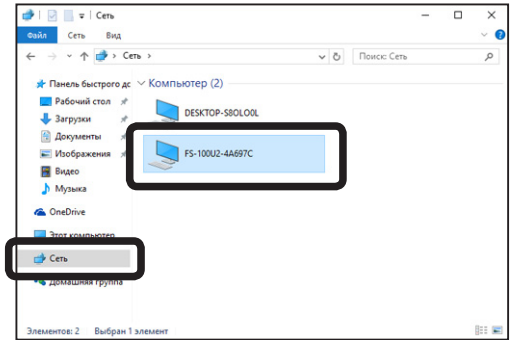
- 1 • **Windows 8/Windows 8.1/Windows 10**
Нажмите значок [Проводник] на рабочем столе.



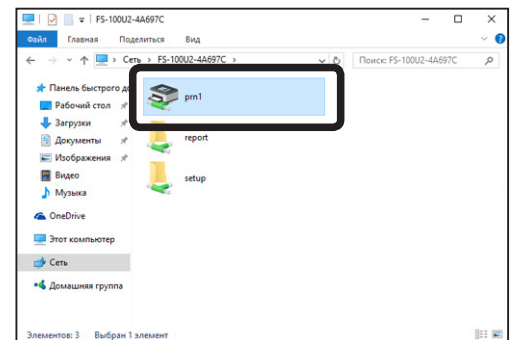
- **Windows Vista/Windows 7**
Нажмите кнопку [Пуск] на панели задач и нажмите [Компьютер] в меню.



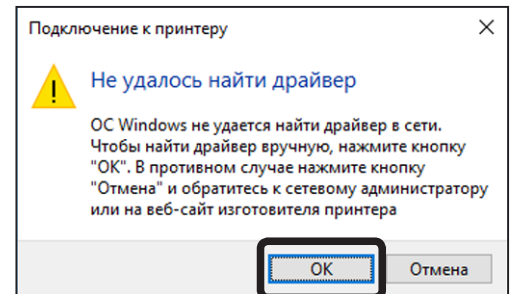
- Нажмите [Сеть], затем дважды щелкните значок компьютера (устройства).



- Дважды щелкните значок принтера [prn1].



- Появляется следующее сообщение. Нажмите [OK].



- Запускается мастер добавления принтера. Для его установки следуйте инструкциям. После печати пробной страницы принтер успешно установлен.

СПРАВКА

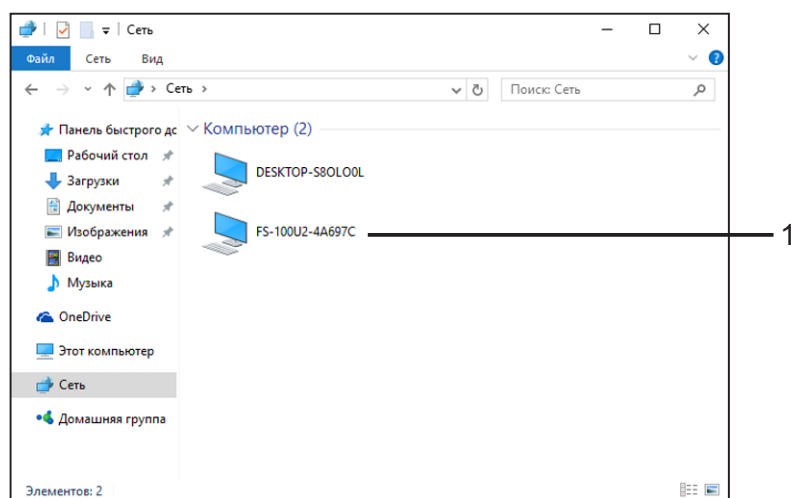
- Чтобы установить драйвер принтера с диска из комплекта поставки принтера, нажмите [Установить с диска].
- Сведения о процедуре установки см. в руководстве по драйверу принтера из комплекта поставки принтера.

NetBIOS через TCP/IP

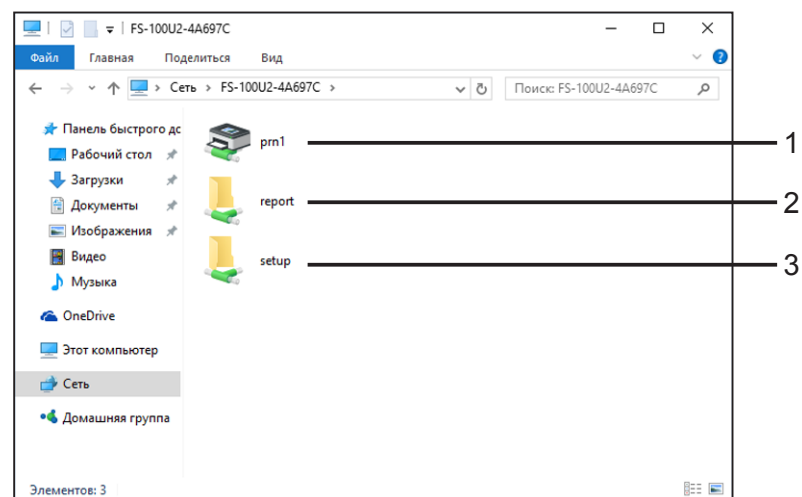
Структура рабочей группы NetBIOS через TCP/IP

О структуре рабочей группы NetBIOS через TCP/IP.

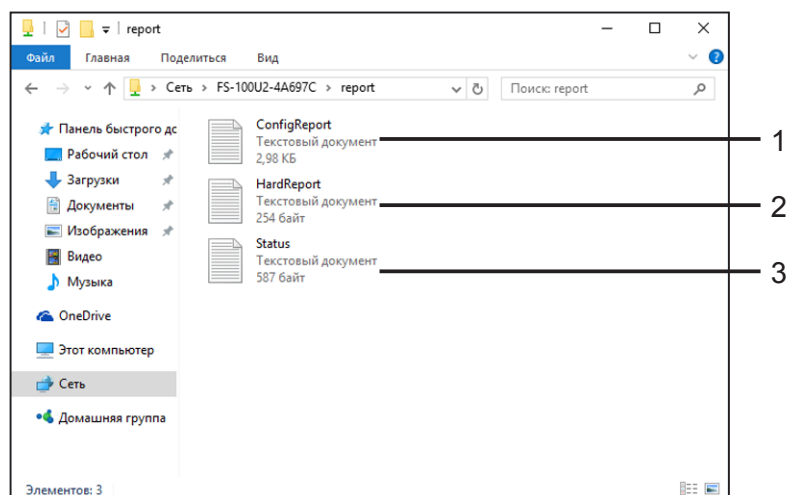
(Пример) Ethernet-адрес устройства: 00:80:92:4A:69:7C



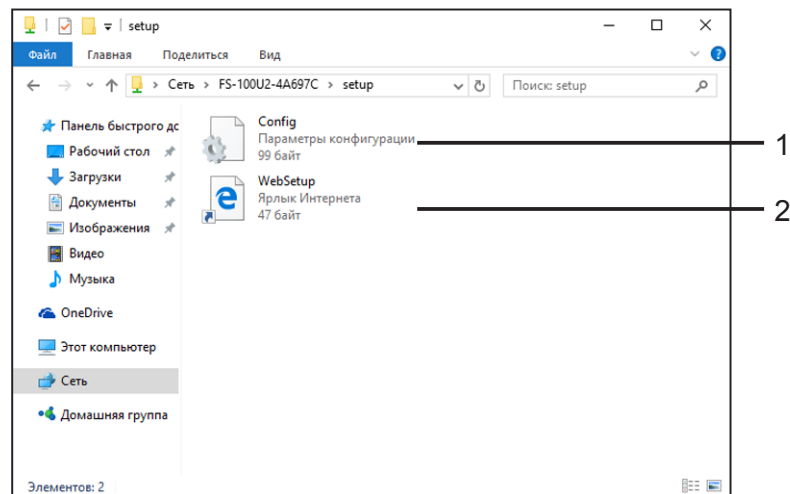
1. Имя компьютера [\\FS-100U2-4A697C]
Имя компьютера сервера печати можно произвольно изменять.
("Функции настройки" → см. стр. 63)



1. Значок принтера [\\FS-100U2-4A697C\prn1]
2. Папка для отчетов [\\FS-100U2-4A697C\report]
3. Папка настройки [\\FS-100U2-4A697C\setup]



1. Отчет о настройках (только чтение) [\\FS-100U2-4A697C\\report\\ConfigReport.txt]
Выводится внутренняя информация при запуске устройства.
2. Отчет о диагностике (только чтение) [\\FS-100U2-4A697C\\report\\HardReport.txt]
3. Отчет о состоянии системы (только чтение) [\\FS-100U2-4A697C\\report\\Status.txt]
Выводится состояние при запуске устройства.



1. Файл начальной настройки (чтение/запись) [\\FS-100U2-4A697C\setup\Config.ini]
Введите [Имя рабочей группы] и [IP-адрес] в файл инициализации. Используйте редактор, например Блокнот, и перезапишите файл для настройки. Через 3 секунды после перезаписи устройство выполняет автоматический сброс и перезапуск. Измените имя рабочей группы и IP-адрес путем редактирования и перезаписи файла инициализации.

(Пример)

Рабочая группа=UserGroup

IP-адрес=192.168.0.221

Укажите имя группы, которая существует в сети. Если IP-адрес назначается автоматически сервером DHCP/BOOTP или RARP, настройка выключена даже если для нее установлен [IP-адрес].

2. Файл ссылки (только чтение) [\\FS-100U2-4A697C9\setup\WebSetup]
Ссылка (настройка веб-сайта) создается при назначении IP-адреса устройству. Дважды щелкните значок ссылки. Веб-браузер запускается и отображает веб-страницу устройства.

СПРАВКА

- Подробную информацию о веб-браузере см. в главе 6 "Функции настройки". ("Функции настройки" → см. стр. 63)

ДЛЯ ЗАМЕТОК

Blank lined area for notes.

Глава 6

Функции настройки

В этой главе описана процедура расширенной настройки с помощью AdminManager и веб-браузера.

Использование AdminManager.....	64
Запуск AdminManager.....	64
Поиск устройства с помощью AdminManager.....	66
Настройка IP-адреса.....	66
Функции AdminManager.....	67
Меню AdminManager.....	67
Настройка с помощью AdminManager.....	69
Настройка сервера печати.....	69
General (Общие).....	70
TCP/IP.....	71
NetBEUI/NetBIOS.....	73
SNMP.....	74
SMTP.....	75
Настройка с помощью веб-браузера.....	77
Открытие веб-страницы.....	77
Настройка из веб-страницы.....	79
Пункты настройки в веб-браузере.....	80
General (Общие).....	80
TCP/IP.....	80
NetBEUI/NetBIOS.....	82
SNMP.....	83
E-Mail transmission (SMTP) (Передача по электронной почте (SMTP)) ..	84

Использование AdminManager

[AdminManager] позволяет выполнять расширенную настройку и изменять параметры. Имеются функции удаленной перезагрузки и контроля состояния принтера.

ВАЖНОЕ ЗАМЕЧАНИЕ

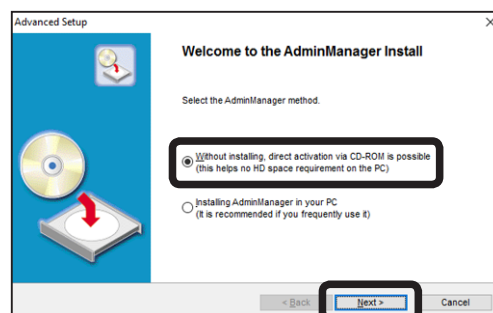
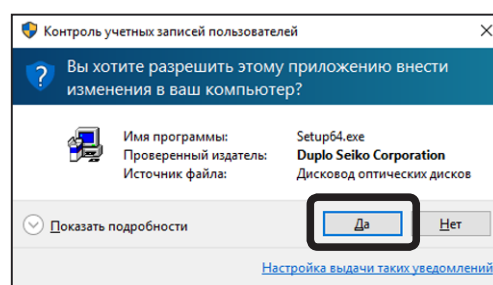
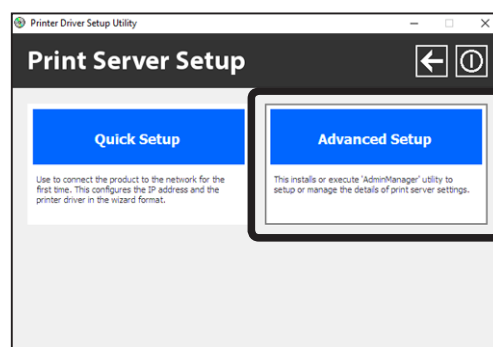
- Необходимо предварительно установить протокол TCP/IP или IPX/SPX.
- В следующих инструкциях используются снимки экранов для Windows 10. Если вы пользуетесь другой версией Windows, экраны могут выглядеть иначе.
- В ряде операционных систем некоторые функции не предусмотрены.

Запуск AdminManager

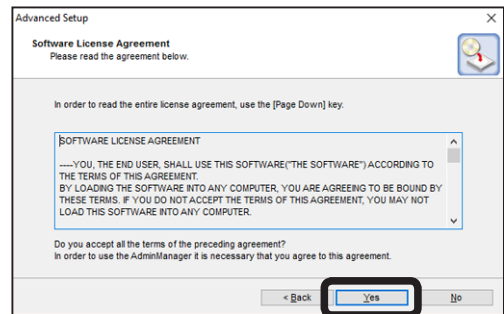
- 1 В главном меню нажмите [Print Server Setup] (Настройка сервера печати) ("по настройке" → стр. 3) и нажмите [Advanced Setup] (Расширенная настройка).
- 2 Во время установки может отображаться сообщение "Контроль учетных записей пользователей". Для продолжения установки просто нажмите [Да].
- 3 Появляется экран подтверждения установки. Выберите [Without installing, direct activation via CD-ROM is possible] (Без установки, возможна непосредственная активация через CD-ROM). Нажмите [Next] (Далее).

СПРАВКА

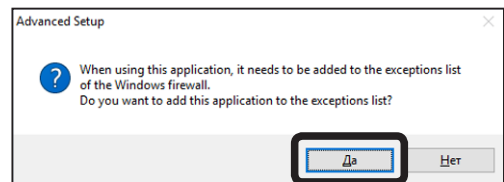
- Если вы часто используете это ПО, рекомендуется выбрать пункт [Installing AdminManager in your PC] (Установка AdminManager на ПК).



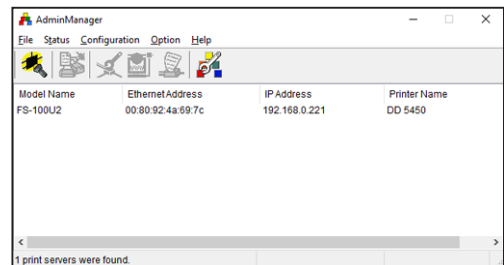
- 4 Прочитайте ЛИЦЕНЗИОННОЕ СОГЛАШЕНИЕ НА ИСПОЛЬЗОВАНИЕ ПО. Нажмите [Yes] (Да).



- 5 Появляется экран с предложением добавить Блок принтера (NIC) типа D1 в список исключений межсетевого экрана Windows. Чтобы добавить блок принтера (NIC) типа D1 в этот список, нажмите [Да].



- 6 AdminManager запускается.



Поиск устройства с помощью AdminManager

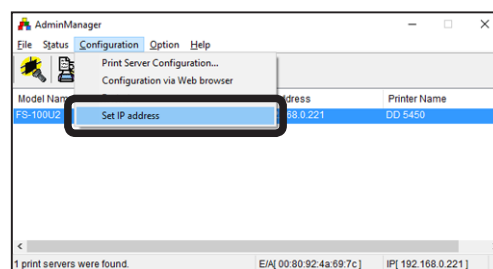
Перед настройкой убедитесь, что AdminManager распознает устройство. Если устройство не распознается, проверьте процедуру подключения. (“Процедура подключения” → см. стр. 7) Если оно по-прежнему не распознается, выполните сброс устройства и восстановление заводских настроек. (“Восстановление стандартных настроек” → см. стр. 8)

Настройка IP-адреса

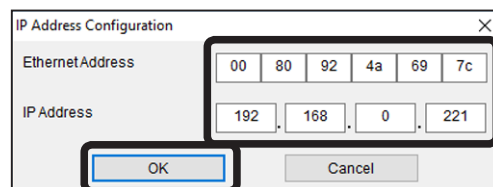
Установка IP-адреса вручную:

- Перед настройкой проверьте Ethernet-адрес, напечатанный на задней стороне данного устройства.
(Пример. 00:80:92:4A:69:7C)

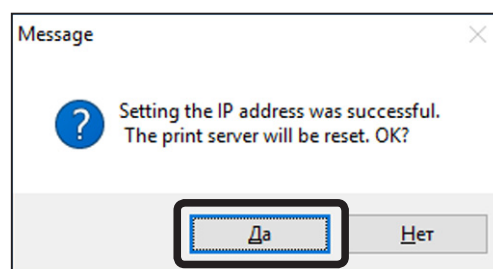
- 1 В меню AdminManager выберите [Configuration] (Настройка) - [Set IP Address] (Установить IP-адрес) и запустите инструмент настройки IP-адреса.



- 2 Введите Ethernet-адрес и IP-адрес. Нажмите [OK].



- 3 Выполните сброс устройства для активации IP-адреса. Нажмите [Да].

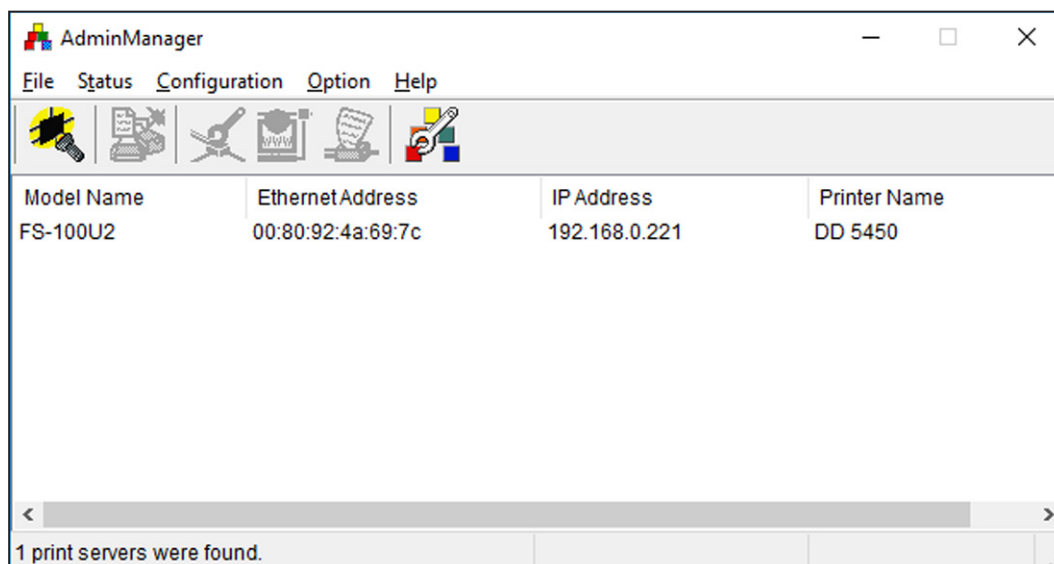


ВАЖНОЕ ЗАМЕЧАНИЕ

- Функция [Restart] (Перезапуск) AdminManager может не работать — это зависит от принтера. В этом случае выполните перезапуск принтера.

Функции AdminManager

Меню AdminManager



Меню	Пункт	Описание
File	Search	Ищет данное устройство в сети.
	Exit	Выход из AdminManager.
Status	System Status	Показывает монитор состояния системы.
	Configuration Summary	Показывает сводку настройки.
Configuration	Print Server Configuration	Разные настройки
	Configuration via Web browser	Открывается веб-страница.
	Restart	Перезапуск данного устройства.
	Set IP address	Установка IP-адреса вручную
Option	Environment Setting	Устанавливает конфигурацию AdminManager.
Help	About	Показывает версию.

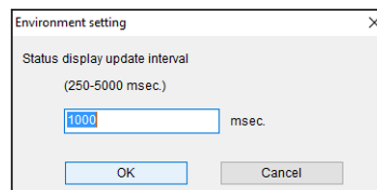
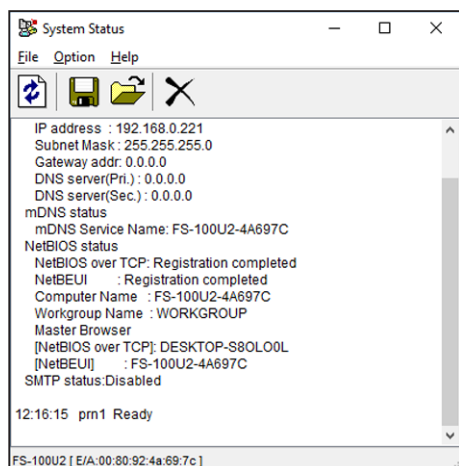
6

Функции настройки

System Status (Состояние системы)

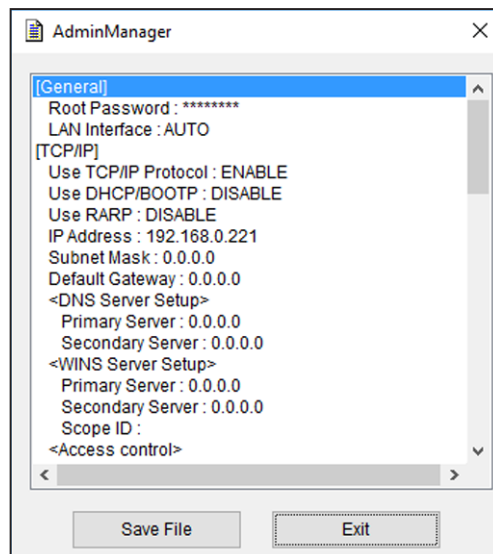
Состояние системы отображается в реальном времени.

Можно сохранить сведения о состоянии системы в файле журнала и использовать его для справки. Период обновления можно установить в меню [Option] (Функции) - [Environment setting] (Настройка среды).



Configuration Summary (Сводка настройки)

Отображаются установленные значения. Список можно распечатать.

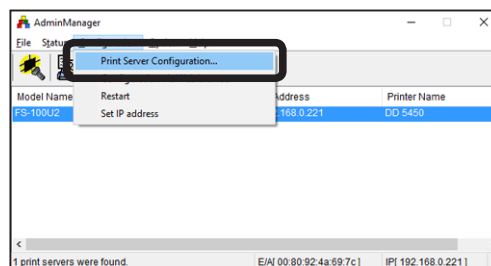


Настройка с помощью AdminManager

Настройка сервера печати

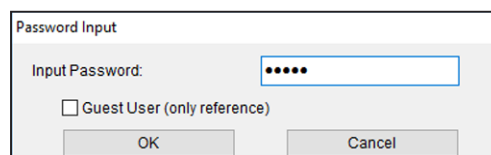
Измените настройки или расширенные настройки в меню [Configuration] (Настройка) - [Print Server Configuration] (Настройка сервера печати).

- 1 Выберите устройство и выберите в меню [Configuration] (Настройка) - [Print Server Configuration] (Настройка сервера печати).



СПРАВКА

- Если необходим пароль, появляется экран ввода пароля.
- Если установлен флажок [Guest User] (Гость) (только просмотр), изменить информацию невозможно.

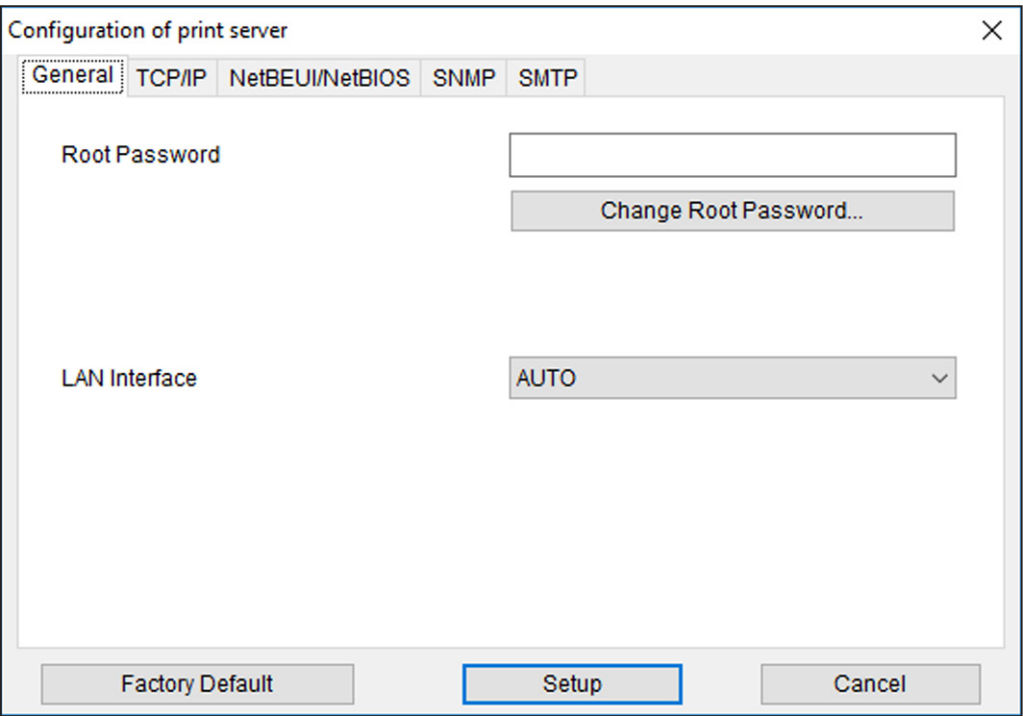


- 2 Появляется экран [Configuration of Print Server] (Настройка сервера печати). Выберите вкладку, которую требуется сконфигурировать.

СПРАВКА

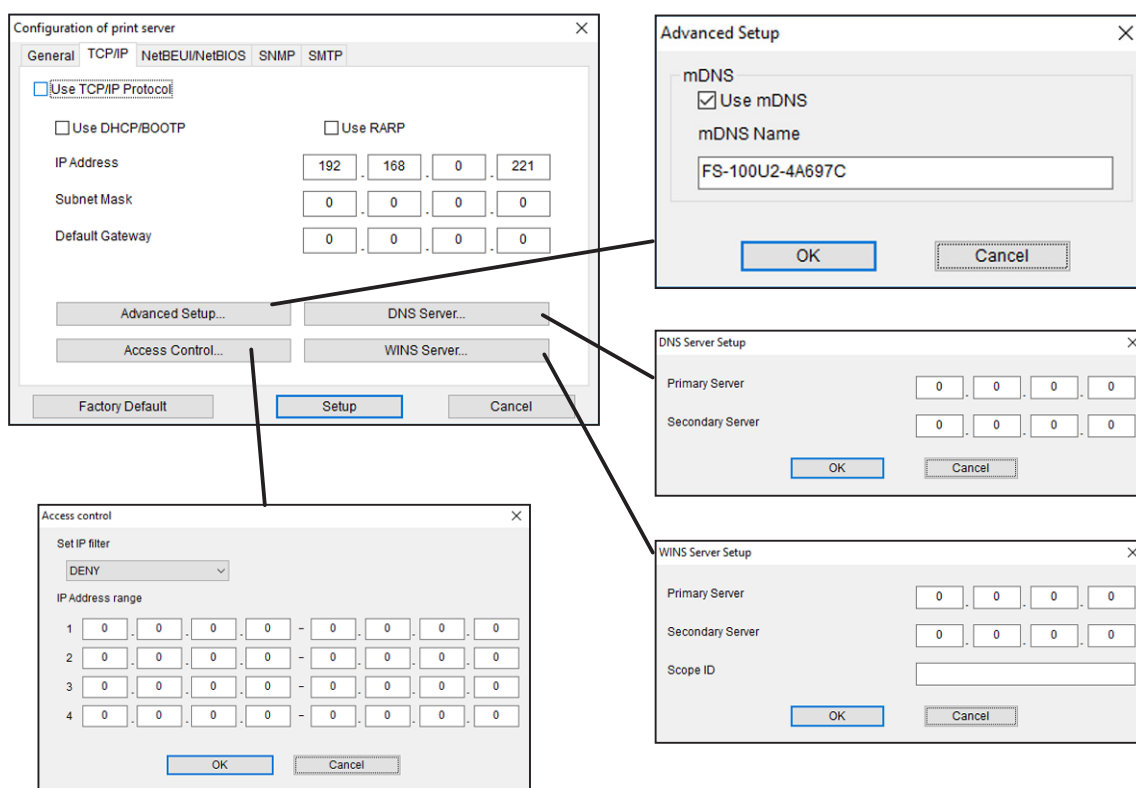
- Для отображения других вкладок используйте кнопку прокрутки.

General (Общие)



Пункт	Сведения	По умолчанию
Root Password	Установка пароля в виде строки ASCII (в пределах 7 символов). Служит в качестве пароля аутентификации для AdminManager и веб-браузера.	None (Нет)
Change Root Password	Изменение пароля.	-
LAN Interface	Установка типа физической сети. Обычно используется в режиме AUTO. Если индикатор LINK на концентраторе не горит, измените настройку в соответствии с типом сети концентратора.	AUTO (АВТО)

TCP/IP



Пункт	Сведения	По умолчанию
Use TCP/IP Protocol	Включает протокол TCP/IP.	ENABLE (ВКЛЮЧИТЬ)
Use DHCP/BOOTP	Включает протокол DHCP/BOOTP. Автоматическое переключение между DHCP и BOOTP и получение IP-адреса.	ENABLE (ВКЛЮЧИТЬ)
Use RARP	Включает протокол RARP.	ENABLE (ВКЛЮЧИТЬ)
IP Address	Устанавливает IP-адрес в формате "xxx.xxx.xxx.xxx" (десятичные значения).	0.0.0.0
Subnet Mask	Устанавливает маску подсети в формате "xxx.xxx.xxx.xxx" (десятичные значения). "0.0.0.0" отменяется, и автоматически используется маска подсети, соответствующая IP-адресу.	0.0.0.0
Default Gateway	Устанавливает стандартный шлюз, используемый по умолчанию, в формате "xxx.xxx.xxx.xxx" (десятичные значения). "0.0.0.0" отменяется.	0.0.0.0

Пункт		Сведения	По умолчанию
DNS Server Setup	Primary Server	Устанавливает адрес (первичного) сервера DNS. Не требуется, если введено имя (IP-адрес) сервера POP/SMTP. Введите в формате "xxx.xxx.xxx.xxx" (десятичные значения).	0.0.0.0
	Secondary Server	Устанавливает адрес (вторичного) сервера DNS. Не требуется, если задано имя (IP-адрес) сервера POP/SMTP. Введите в формате "xxx.xxx.xxx.xxx" (десятичные значения).	0.0.0.0
WINS Server Setup	Primary Server	Устанавливает адрес (первичного) сервера WINS. Сервер WINS назначает имя хоста в виде IP-адреса. Это позволяет выполнять печать TCP/IP с использованием имени хоста. Введите адрес в формате "xxx.xxx.xxx.xxx" (десятичные значения).	0.0.0.0
	Secondary Server	Устанавливает адрес (вторичного) сервера WINS. Сервер WINS назначает имя хоста в виде IP-адреса. Это позволяет выполнять печать TCP/IP с использованием имени хоста. Введите адрес в формате "xxx.xxx.xxx.xxx" (десятичные значения).	0.0.0.0
	Scope ID	Определяет группу компьютеров, которые распознают записанное имя хоста.	None (Нет)
Access Control	Set IP filter	Устанавливает операцию IP-фильтра. ALLOW (РАЗРЕШИТЬ): разрешает получение данных с указанного IP-адреса. DENY (ЗАПРЕТИТЬ): запрещает получение данных с указанного IP-адреса.	DENY (ЗАПРЕТИТЬ)
	IP Address range	Устанавливает диапазон величиной до 4 групп. Когда диапазон не указан, установите для диапазона "0.0.0.0" значение "0.0.0.0".	0.0.0.0
Advanced Setup	mDNS	Включает многоадресный DNS.	ENABLE (ВКЛЮЧИТЬ)
	mDNS Service Name	Устанавливает соответствующее имя сервера mDNS. Проверьте, что отсутствуют перекрывания на других устройствах.	FS-100x-xxxxxx (адрес Ethernet: последние 6 цифр)

NetBEUI/NetBIOS

Configuration of print server

General TCP/IP **NetBEUI/NetBIOS** SNMP SMTP

☒ Use NetBEUI Protocol

☒ Use NetBIOS over TCP

Computer Name FS-100U2-4A697C

Work Group WORKGROUP

Comment Print Server FS-100U2

☒ Activate Master Browser Function

Factory Default Setup Cancel

Пункт	Сведения	По умолчанию
Use NetBEUI protocol	Включает NetBEUI.	ENABLE (ВКЛЮЧИТЬ)
Use NetBIOS over TCP/IP protocol	Включает протокол NetBIOS через TCP/IP.	ENABLE (ВКЛЮЧИТЬ)
Computer Name	Устанавливает имя компьютера.	FS-100x-xxxxxx (адрес Ethernet: последние 6 цифр)
Work Group	Устанавливает рабочую группу. Новые имена не распознаются, если отсутствуют в сети.	WORKGROUP (РАБОЧАЯ ГРУППА)
Comment	Устанавливает комментарий для устройства, который отображается в Проводнике Windows.	Print Server (Сервер печати) XXXXX (имя устройства)
Activate Master Browser Function	Включает функцию, которая открывает веб-страницу данного изделия в веб-браузере ("Настройка с помощью веб-браузера" → см. стр. 77)	ENABLE (ВКЛЮЧИТЬ)

SNMP

Configuration of print server

General TCP/IP NetBEUI/NetBIOS **SNMP** SMTP

Authentic community:

Trap Community: public

Trap Destination Address: 0 . 0 . 0 . 0

MIB-II Parameters

SysContact:

SysName:

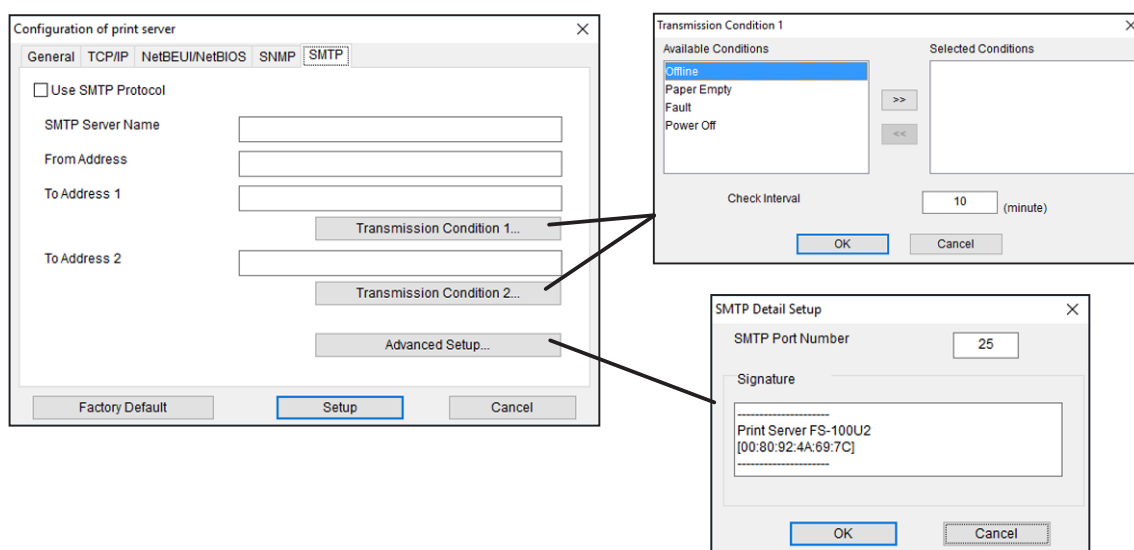
SysLocation:

☐ Enable Authen Trap

Factory Default Setup Cancel

Пункт		Сведения	По умолчанию
Authentic community		Устанавливает имя аутентичного сообщества. Используется при принятии запроса на установку SNMP.	public
Trap Community		Устанавливает сообщество прерываний. Используется при отправке прерываний.	public
Trap Destination Address		Устанавливает адрес назначения прерывания. Введите адрес в десятичном формате с точками "xxx.xxx.xxx.xxx". "0.0.0.0" отключает прерывания.	0.0.0.0
MIB-II Parameters	SysContact	Устанавливает SysContact. Обычно используется адрес администратора.	None (Нет)
	SysName	Устанавливает SysName. Обычно используется имя хоста или имя домена.	None (Нет)
	SysLocation	Устанавливает SysLocation. Обычно используется местоположение устройства.	None (Нет)
	Enable Authen Trap	Включает EnableAuthenTrap. Прерывание SNMP отправляется на IP-адрес, заданный в качестве Trap Destination Address (адреса назначения прерывания), когда происходит нарушение сообщества.	ENABLE (ВКЛЮЧИТЬ)

SMTP



Пункт			Сведения	По умолчанию
Use SMTP Protocol			Включает протокол SMTP. Если отключено, передача по электронной почте отменяется.	DISABLE (ОТКЛЮЧИТЬ)
SMTP Server Name			Устанавливает имя домена или IP-адрес в качестве имени хоста. Если используется имя домена, необходима настройка сервера DNS.	None (Нет)
From Address			Устанавливает адрес отправителя. Обычно используется адрес электронной почты администратора сети.	None (Нет)
To Address (1-2)			Устанавливает адрес получателя.	None (Нет)
Transmission Condition	Selected Conditions	Off line	Отправка письма, когда принтер выходит из сети.	ВЫКЛ.
		Paper Empty	Отправка письма, когда в принтере закончилась бумага.	ВЫКЛ.
		Power Off	Отправка письма, когда принтер выключается.	ВЫКЛ.
	Check interval		Проверяет журнал событий через указанные промежутки времени (в минутах). Если произошло несколько событий, посылается список.	10

Пункт		Сведения	По умолчанию
SMTP Details Setup	SMTP Port Number	Устанавливает номер порта. По умолчанию равен (25).	25
	Signature	Устанавливает текст, который добавляется в конце сообщений.	<p>-----</p> <p>Print Server XXXXX [00:80:92:XX:XX:XX]</p> <p>-----</p> <p>(Имя устройства и последние 6 цифр его адреса Ethernet.)</p>

Настройка с помощью веб-браузера

Для расширенной настройки и изменения настроек можно использовать веб-браузер. Имеются функции удаленного перезапуска и контроля состояния принтера.

ВАЖНОЕ ЗАМЕЧАНИЕ

- Необходимо предварительно включить протокол TCP/IP и установить IP-адрес.
- Отображение может быть иным — это зависит от браузера.

СПРАВКА

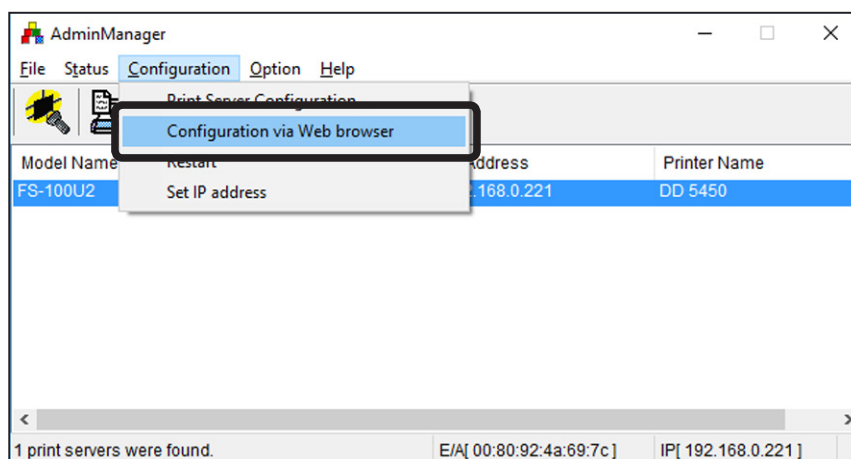
- Для выбора языка нажмите [Japanese >>] (Японский >>) или [English >>] (Английский >>).

Открытие веб-страницы

Предусмотрено 2 способа открытия веб-страницы для настройки.

Открытие веб-страницы из AdminManager

Выберите устройство в списке. Нажмите [Configuration] (Настройка) и нажмите [Configuration via Web browser] (Настройка через веб-браузер).

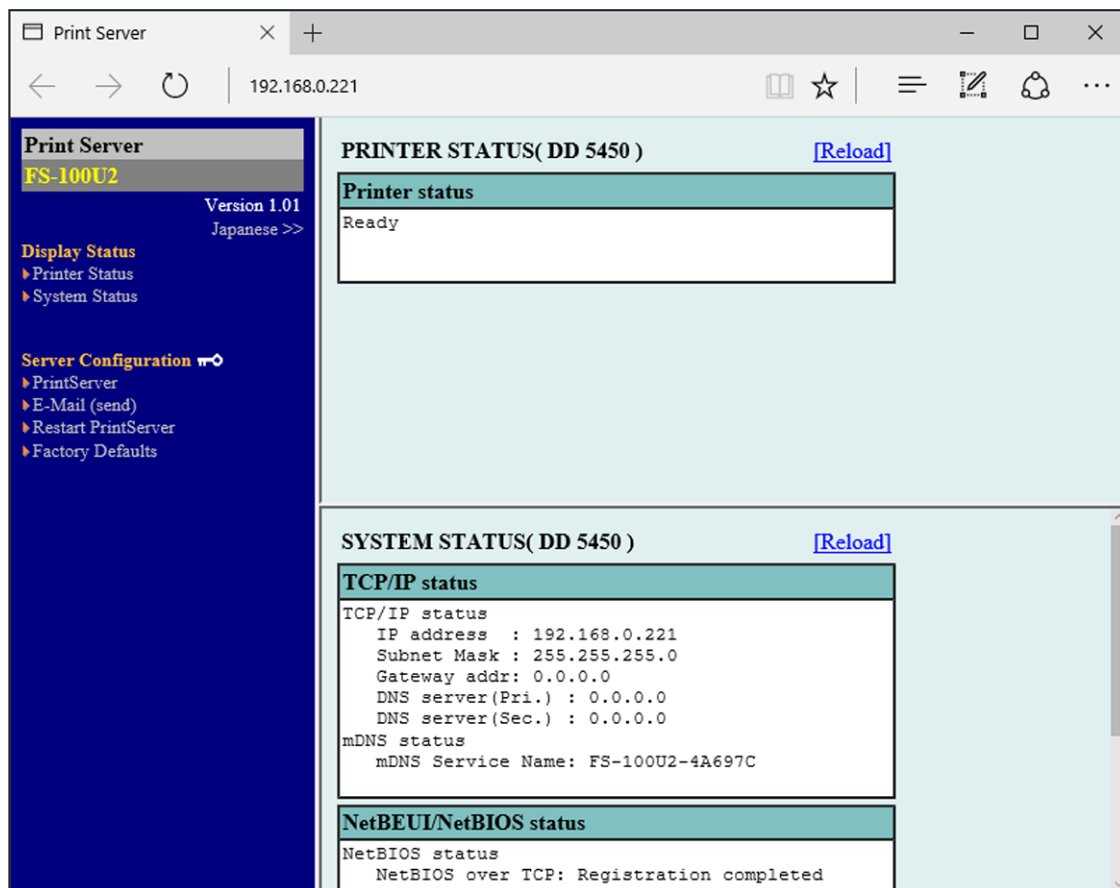


Открытие веб-страницы из веб-браузера

Введите IP-адрес в веб-браузере.

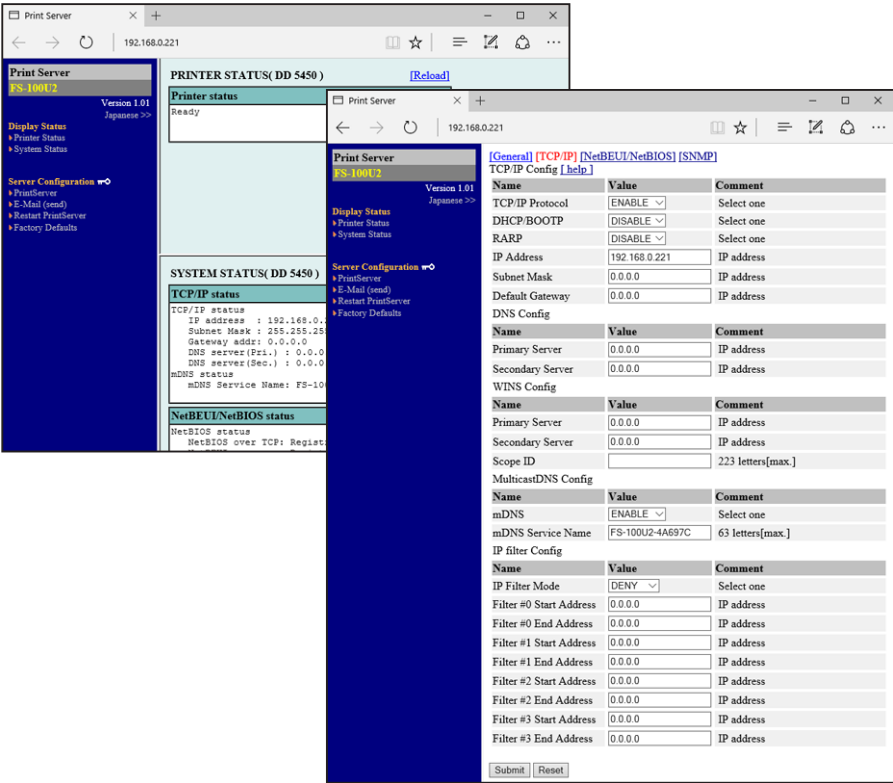
Пример: Когда IP-адрес имеет значение 192.168.0.221

<http://192.168.0.221/>



Настройка из веб-страницы

Нажмите требуемый пункт для открытия страницы настройки. Введите значения.



Настройка из веб-страницы

Пункт		Описание
Display Status	Printer Status	Показывает состояние принтера.
	System Status	Показывает состояние системы.
Sever Configuration	Print Server	Разные настройки
	E-Mail (send)	Устанавливает адрес эл. почты (отправка).
	Restart Print Sever	Перезапуск данного устройства.
	Factory Defaults	Восстанавливает стандартные заводские значения, используемые по умолчанию.

Пункты настройки в веб-браузере

General (Общие)

Пункт	Сведения	По умолчанию
Веб-браузер		
Change root Password	Установка пароля в виде строки ASCII (в пределах 7 символов). Служит в качестве пароля аутентификации для AdminManager и веб-браузера.	None (Нет)
LAN Interface	Установка типа физической сети. Обычно используется в режиме AUTO. Если индикатор LINK на концентраторе не горит, измените настройку в соответствии с типом подключенного концентратора.	AUTO (АВТО)

TCP/IP

Пункт	Сведения	По умолчанию
Веб-браузер		
TCP/IP Protocol	Включает протокол TCP/IP.	ENABLE (ВКЛЮЧИТЬ)
DHCP/BOOTP	Включает протокол DHCP/BOOTP. Автоматическое переключение между DHCP и BOOTP и получение IP-адреса.	ENABLE (ВКЛЮЧИТЬ)
RARP	Включает протокол RARP.	ENABLE (ВКЛЮЧИТЬ)
IP Address	Устанавливает IP-адрес в формате "xxx.xxx.xxx.xxx" (десятичные значения).	0.0.0.0
Subnet Mask	Устанавливает маску подсети в формате "xxx.xxx.xxx.xxx" (десятичные значения). "0.0.0.0" отменяется, и автоматически используется маска подсети, соответствующая IP-адресу.	0.0.0.0
Default Gateway	Устанавливает стандартный шлюз, используемый по умолчанию, в формате "xxx.xxx.xxx.xxx" (десятичные значения). "0.0.0.0" отменяется.	0.0.0.0

Пункт	Сведения	По умолчанию
Веб-браузер		
DNS		
Primary Server	Устанавливает адрес (первичного) сервера DNS. Не требуется, если задано имя (IP-адрес) сервера POP/SMTP. Введите в формате "xxx.xxx.xxx.xxx" (десятичные значения).	0.0.0.0
Secondary Server	Устанавливает адрес (вторичного) сервера DNS. Не требуется, если задано имя (IP-адрес) сервера POP/SMTP. Введите в формате "xxx.xxx.xxx.xxx" (десятичные значения).	0.0.0.0
WINS		
Primary Server	Устанавливает адрес (первичного) сервера WINS. Сервер WINS назначает имя хоста в виде IP-адреса. Это позволяет выполнять печать TCP/IP с использованием имени хоста. Введите адрес в формате "xxx.xxx.xxx.xxx" (десятичные значения).	0.0.0.0
Secondary Server	Устанавливает адрес (вторичного) сервера WINS. Сервер WINS назначает имя хоста в виде IP-адреса. Это позволяет выполнять печать TCP/IP с использованием имени хоста. Введите адрес в формате "xxx.xxx.xxx.xxx" (десятичные значения).	0.0.0.0
Scope ID	Определяет группу компьютеров, которые распознают записанное имя хоста.	None (Нет)
Настройка многоадресного DNS		
mDNS	Включает многоадресный DNS.	ENABLE (ВКЛЮЧИТЬ)
mDNS Service Name	Устанавливает соответствующее имя сервера mDNS. Проверьте, что отсутствуют перекрывания на других устройствах.	FS-100x-xxxxxx (адрес Ethernet: последние 6 цифр)
IP-фильтр		
Filter Mode	Устанавливает операцию IP-фильтра. ALLOW (РАЗРЕШИТЬ): разрешает получение данных с указанного IP-адреса. DENY (ЗАПРЕТИТЬ): запрещает получение данных с указанного IP-адреса.	DENY (ЗАПРЕТИТЬ)
Filter #0-3Start Address - End Address	Устанавливает диапазон величиной до 4 групп. Когда диапазон не указан, установите для диапазона "0.0.0.0" значение "0.0.0.0".	0.0.0.0

NetBEUI/NetBIOS

Пункт	Сведения	По умолчанию
Веб-браузер		
NetBEUI Protocol	Включает NetBEUI.	ENABLE (ВКЛЮЧИТЬ)
NetBIOS over TCP	Включает протокол NetBIOS через TCP/IP.	ENABLE (ВКЛЮЧИТЬ)
Computer Name	Устанавливает имя компьютера.	FS-100х-xxxxxx (адрес Ethernet: последние 6 цифр)
Workgroup	Устанавливает рабочую группу. Новые имена не распознаются, если отсутствуют в сети.	WORKGROUP
Comment	Устанавливает комментарий для устройства, который отображается в Проводнике Windows.	Print Server (Сервер печати) XXXXX (имя устройства)
BrowseMaster	Включает функцию, которая открывает веб-страницу данного изделия в веб-браузере ("Настройка с помощью веб-браузера" → см. стр. 77)	ENABLE (ВКЛЮЧИТЬ)

SNMP

Пункт	Сведения	По умолчанию
Веб-браузер		
Authentic community	Устанавливает имя аутентичного сообщества. Используется при принятии запроса на установку SNMP.	public
Trap Community	Устанавливает сообщество прерываний. Используется при отправке прерываний.	public
Trap Address(IP)	Устанавливает адрес назначения прерывания. Введите адрес в десятичном формате с точками "xxx.xxx.xxx.xxx". "0.0.0.0" отключает прерывания.	0.0.0.0
SysContact	Устанавливает SysContact. Обычно используется адрес администратора.	None (Нет)
SysName	Устанавливает SysName. Обычно используется имя хоста или имя домена.	None (Нет)
SysLocation	Устанавливает SysLocation. Обычно используется местоположение устройства.	None (Нет)
EnableAuthenTrap	Включает EnableAuthenTrap. Прерывание SNMP отправляется на IP-адрес, заданный в качестве Trap Destination Address (адреса назначения прерывания), когда происходит нарушение сообщества.	2

E-Mail transmission (SMTP) (Передача по электронной почте (SMTP))

Пункт		Сведения	По умолчанию
Веб-браузер			
SMTP Protocol		Включает протокол SMTP. Если отключено, передача по электронной почте отменяется.	DISABLE (ОТКЛЮЧИТЬ)
SMTP Server Name		Устанавливает имя домена или IP-адрес в качестве имени хоста. Если используется имя домена, необходима настройка сервера DNS.	None (Нет)
SMTP Port Number		Устанавливает номер порта. По умолчанию равен (25).	25
From Address		Устанавливает адрес отправителя. Обычно используется адрес электронной почты администратора сети.	None (Нет)
Signature Line (1-4)		Устанавливает текст, который добавляется в конце сообщений.	----- FS-100x-XXXXXX [00:80:92:XX:XX:XX] ----- (Имя устройства и последние 6 цифр его адреса Ethernet.)
Send Address(1-2)		Устанавливает условия адреса отправки (1-2).	-
To Address (1-2)		Устанавливает адрес получателя.	None (Нет)
Transmission Condition	Check Interval (min.)	Проверяет журнал событий через указанные промежутки времени (в минутах). Если произошло несколько событий, посылается список.	10
	Offline	Отправка письма, когда принтер выходит из сети.	ВЫКЛ.
	Paper Empty	Отправка письма, когда в принтере закончилась бумага.	ВЫКЛ.
	Fault	Отправка письма в случае неисправности принтера.	-
	Power Off	Отправка письма в случае неисправности принтера.	ВЫКЛ.

Глава 7

Удаление программного обеспечения

В этой главе описана процедура удаления драйвера принтера на компьютерах.

.....	
Удаление драйвера принтера.....	86
Windows 7/Windows 8/Windows 8.1/Windows 10.....	86
Windows Vista.....	90
.....	

Удаление драйвера принтера

Ниже описана процедура удаления драйвера принтера.

Windows 7/Windows 8/Windows 8.1/Windows 10

ВАЖНОЕ ЗАМЕЧАНИЕ

- Если при удалении драйвера принтера запрашивается пароль администратора, введите пароль пользователя с правами администратора.

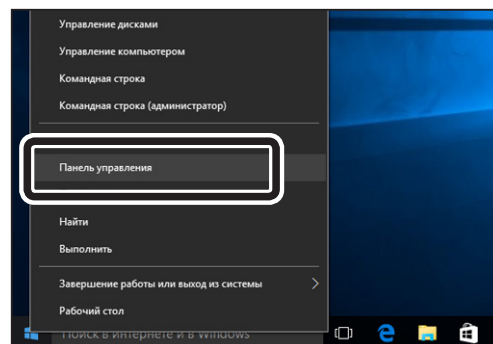
1

Откройте [Панель управления].

- **Windows 8/Windows 8.1/Windows 10**

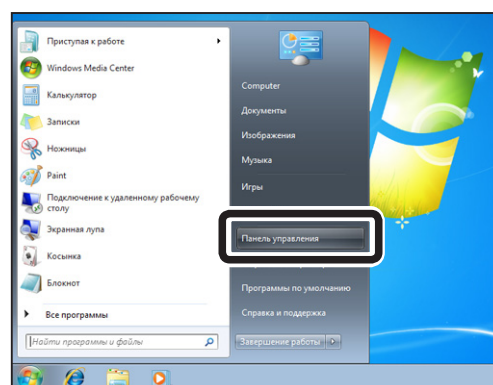
Наведите указатель мыши на левый нижний угол экрана и нажмите правую клавишу мыши на кнопке "Пуск".

В меню выберите [Панель управления].

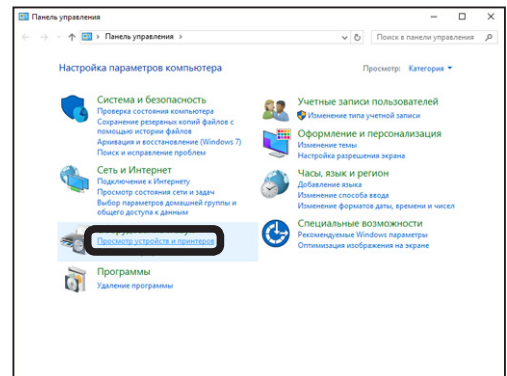


- **Windows 7**

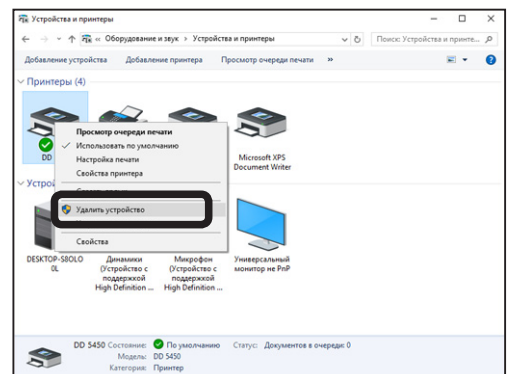
Нажмите кнопку [Пуск] на панели задач и в меню выберите [Панель управления].



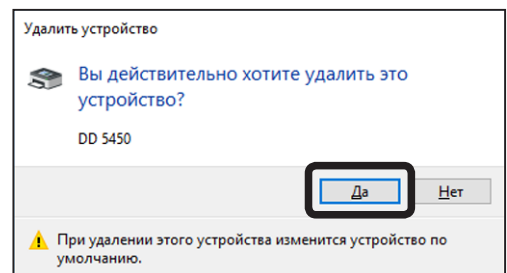
- В меню [Оборудование и звук] нажмите [Просмотр устройств и принтеров].



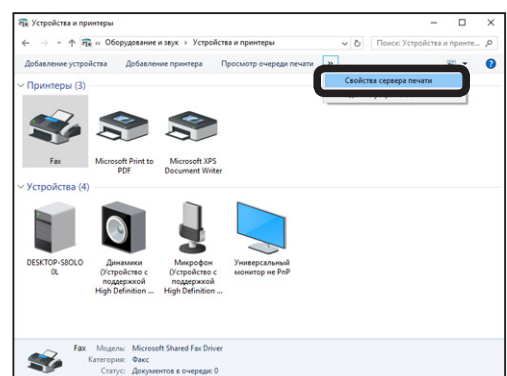
- Выберите цифровое копировальное устройство и нажмите на него названием правую клавишу мыши. Затем в меню нажмите [Удалить устройство].



- Появляется диалоговое окно [Удалить устройство]. Нажмите кнопку [Да].



- Нажмите [Свойства сервера печати].
* Если не отображается, нажмите значок другого принтера.



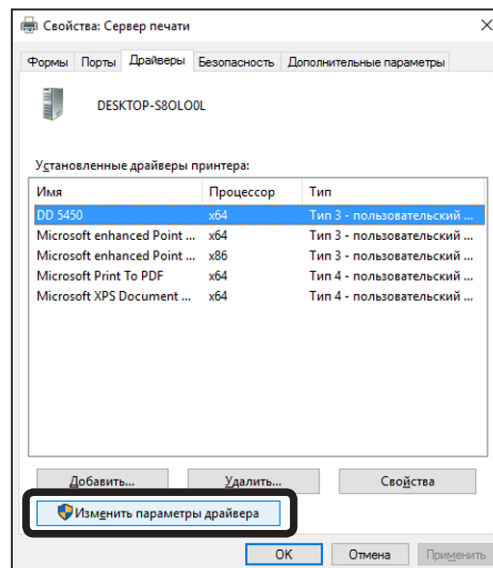
7

Удаление программного обеспечения

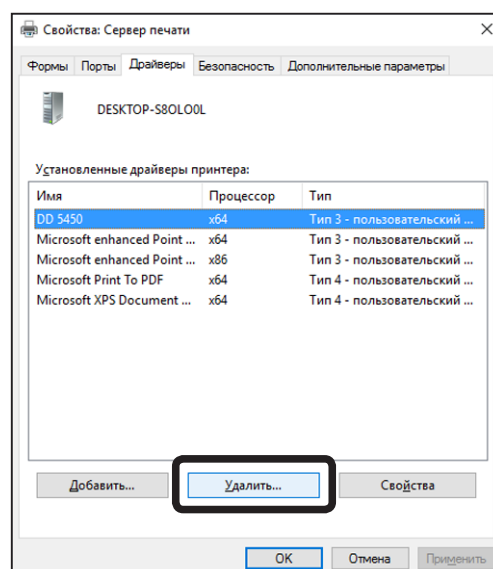
См. следующую стр....

Удаление драйвера принтера

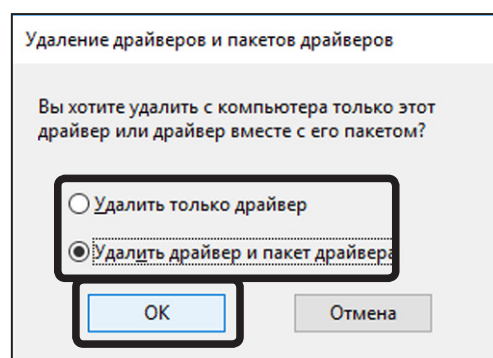
- 6 В диалоговом окне [Свойства сервера печати] выберите вкладку [Драйверы]. Нажмите кнопку [Изменить параметры драйвера].



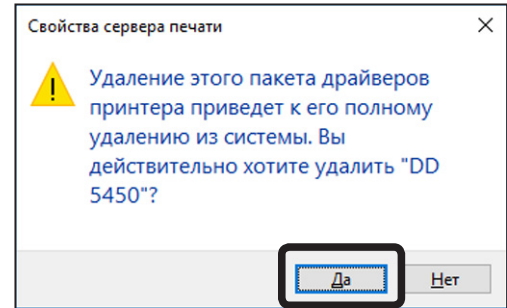
- 7 Выберите цифровое копировальное устройство и нажмите кнопку [Удалить].



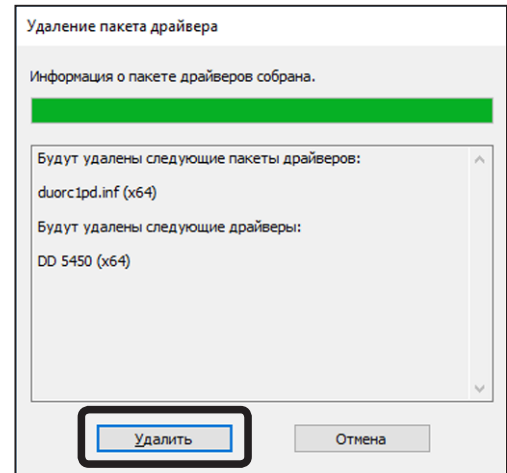
- 8 Появляется диалоговое окно [Удаление драйверов и пакетов драйверов]. Выберите [Удалить драйвер и пакет драйвера] и нажмите кнопку [OK].



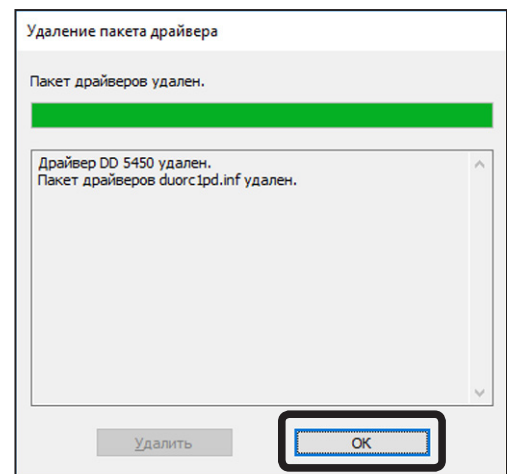
- 9 Появляется диалоговое окно [Свойства сервера печати]. Нажмите кнопку [Да].



- 10 Появляется диалоговое окно [Удаление пакета драйвера]. Нажмите кнопку [Удалить].



- 11 После появления сообщения [Пакет драйверов удален] удаление драйвера принтера завершено. Нажмите кнопку [ОК].

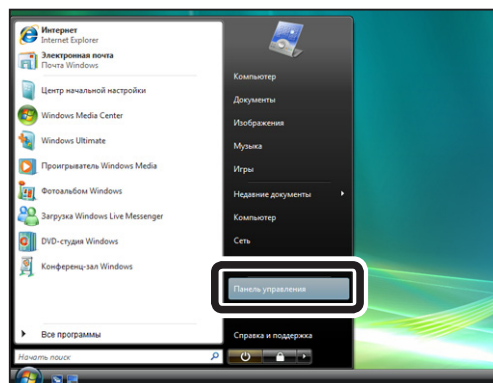


Windows Vista

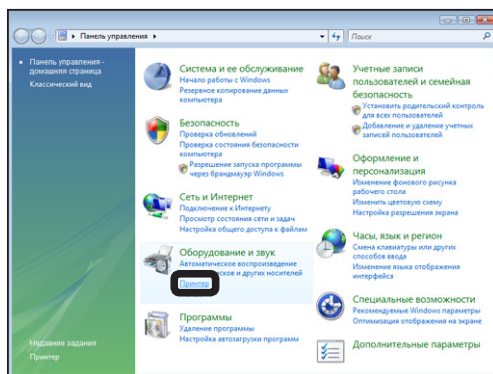
ВАЖНОЕ ЗАМЕЧАНИЕ

- Если при удалении драйвера принтера в Windows Vista запрашивается пароль администратора, введите пароль пользователя с правами администратора.

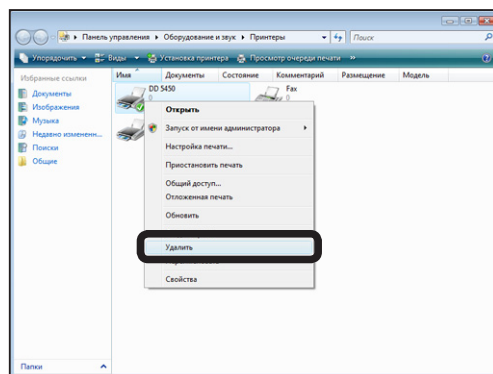
- 1 Нажмите кнопку [Пуск] на панели задач и в меню выберите [Панель управления].



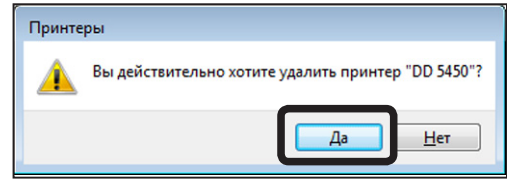
- 2 В меню [Оборудование и звук] нажмите [Принтер].



- 3 Выберите цифровое копирующее устройство и нажмите правую клавишу мыши, затем в меню нажмите [Удалить].



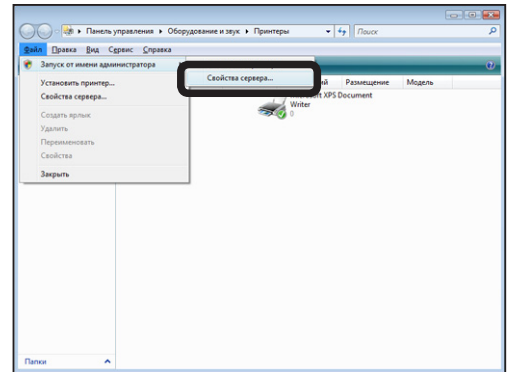
- 4** Появляется диалоговое окно [Принтеры].
Нажмите кнопку [Да].
- * Если цифровое копировальное устройство назначено как [Принтер по умолчанию], появляется сообщение о том, что устройство, используемое по умолчанию, изменено. Подтвердите сообщение и нажмите [Заккрыть].



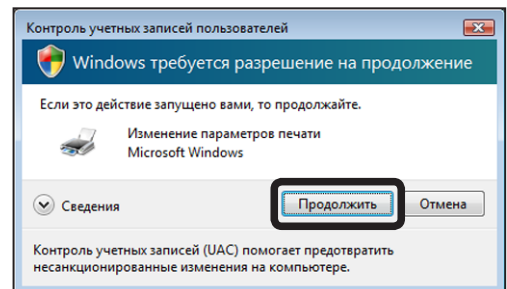
- 5** Выберите [Файл] - [Запуск от имени администратора] - [Свойства сервера] в меню.

СПРАВКА

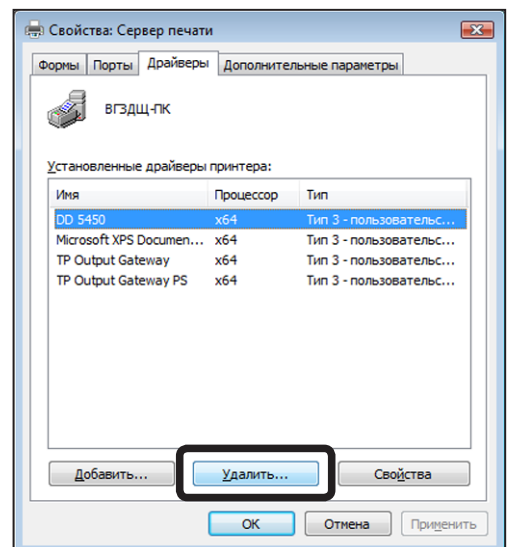
- Если меню не отображается, оно может временно появляться при нажатии клавиши Alt.



- 6** Появляется диалоговое окно [Контроль учетных записей пользователей].
Нажмите кнопку [Продолжить].



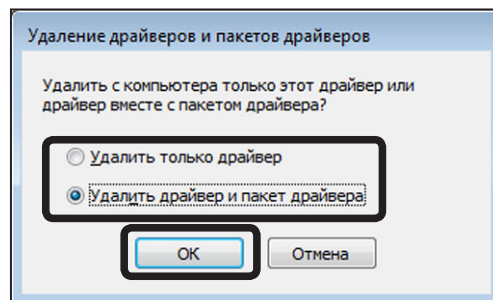
- 7** В диалоговом окне [Свойства сервера печати] выберите вкладку [Драйверы].
Выберите цифровое копировальное устройство и нажмите кнопку [Удалить].



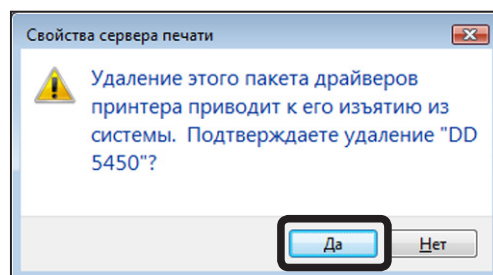
7

Удаление драйвера принтера

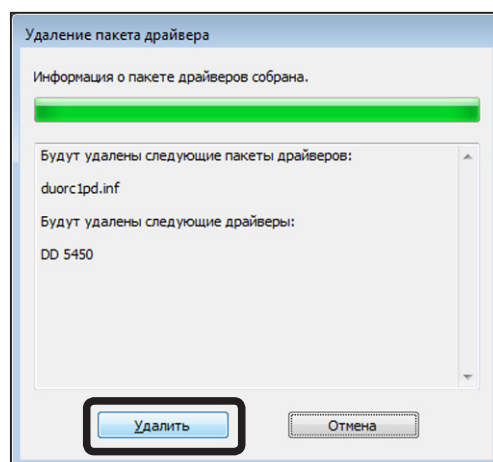
- 8 Появляется диалоговое окно [Удаление драйверов и пакетов драйверов]. Выберите [Удалить драйвер и пакет драйвера] и нажмите кнопку [ОК].



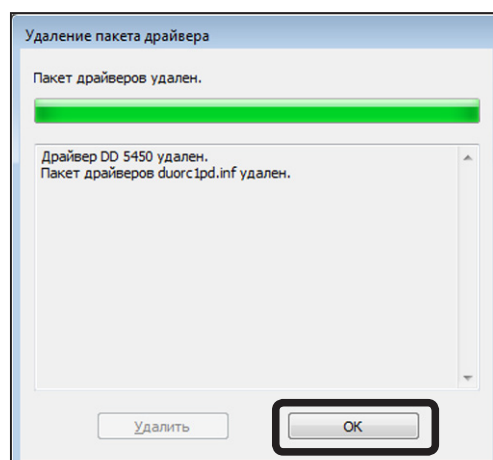
- 9 Появляется диалоговое окно [Свойства сервера печати] (Print Server Properties). Нажмите кнопку [Да] (Yes).



- 10 Появляется диалоговое окно [Удаление пакета драйвера] (Remove Driver Package). Нажмите кнопку [Удалить] (Remove).



- 11 После появления сообщения [Пакет драйверов удален] (Driver package removed) удаление драйвера принтера завершено. Нажмите кнопку [ОК] (OK).



Глава 8

Технические характеристики

В этой главе находится перечень технических характеристик блока принтера (NIC) типа D1.

.....	
Технические характеристики оборудования	
блока принтера (NIC) типа D1	94
Технические характеристики ПО блока принтера (NIC) типа D1	95
Требования, предъявляемые драйвером принтера	96
.....	

Технические характеристики оборудования блока принтера (NIC) типа D1

• Блок принтера (NIC), тип D1

Условия эксплуатации	Температура: 0 °C ... +35 °C Влажность : 20 % ... 80 % относительной влажности (без конденсации)
Условия хранения	Температура: -10 °C ... +50 °C Влажность : 20 % ... 90 % относительной влажности (без конденсации)
Сетевой интерфейс	10BASE-T/100BASE-TX/1000BASE-T (автоматическое переключение): 1 порт
Габариты	99 (Ш) × 67 (В) × 30,2 (Г) (мм) (без резиновых ножек)
Интерфейс принтера	Высокоскоростной USB 2.0 (тип A): 2 порта
Источник питания	Адаптер переменного тока на 5 В постоянного тока, поставляемый в комплекте блока принтера (NIC) типа D1 (100 В переменного тока, 50/60 Гц)
Максимальное энергопотребление	2,5 Вт (5 В постоянного тока, 0,5 А), исключая питание шины USB

Технические характеристики ПО блока принтера (NIC) типа D1

Совместимые протоколы	<ul style="list-style-type: none">• TCP/IP Порт Raw(9100), LPD, FTP, IPP, HTTP, TELNET, DHCP, BOOTP, SNMP, SMTP, DNS, DDNS, WINS, TCP, UDP, ARP, RARP, IP, ICMP, NetBIOS через TCP
Совместимые ОС	Windows Vista (32- или 64-разрядная версия) Windows 7 (32- или 64-разрядная версия) Windows 8 (32- или 64-разрядная версия) *1 Windows 8.1 (32- или 64-разрядная версия) *1 Windows 10 (32- или 64-разрядная версия) *1 *1 Только для приложений для настольных систем

Требования, предъявляемые драйвером принтера

Операционная система	Windows Vista (32- или 64-разрядная версия) Windows 7 (32- или 64-разрядная версия) Windows 8 (32- или 64-разрядная версия) *1 Windows 8.1 (32- или 64-разрядная версия) *1 Windows 10 (32- или 64-разрядная версия) *1 *1 Только для приложений для настольных систем
----------------------	---

