



安装指南

除非执行以下步骤，否则无法使用本机：

1 安装机器 P.2



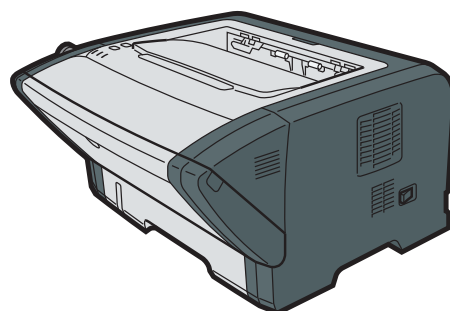
2 安装软件 P.6



3 理光好享印设置 P.30

故障排除 P.34

词汇表 P.35



如何阅读本手册

★重要信息

- 为了安全正确地使用本机器, 在使用之前, 请务必仔细阅读“安全信息”中的安全信息。

简介

本产品需要特殊网络设置。

本机用途

该租赁型号是一款使用云服务的打印设备管理系统。使用该租赁型号, 可以获得以下服务:

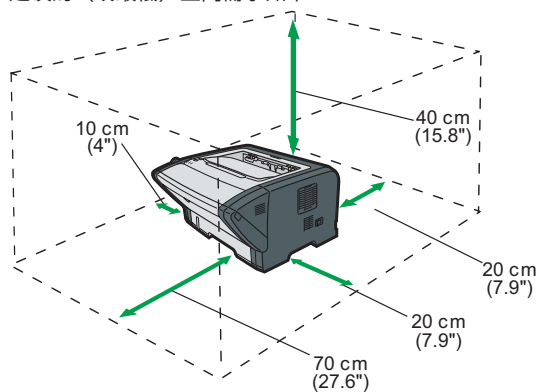
- 预防设备故障
根据机器状况定期检测, 可以预防设备故障。
- 通过迅速采取行动, 最大限度地缩短停机时间
在出现故障时, 您可以借助自动通知、检查状态、迅速呼叫客户工程师及简化申请维修的步骤等方法最大限度地缩短设备停机时间。
- 维护打印质量
您可以建立安全的环境, 根据用途始终使用原厂碳粉。由此, 可以防止耗材短缺并指定耗材购买地点。
- 支持设备管理
使用网络浏览器, 您可以检查设备的使用计数器和操作状态。

1. 安装机器

安装位置

安装所需空间

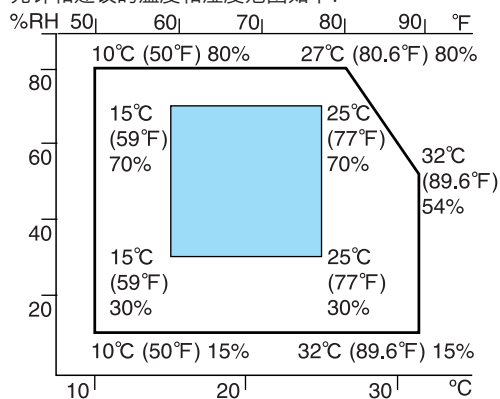
建议的（或最低）空间需求如下：



DPH142

最佳环境条件

允许和建议的温度和湿度范围如下：



CER119

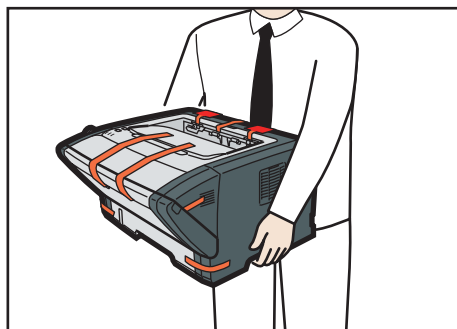
- 白色区域：允许范围
- 蓝色区域：建议范围

为避免可能出现的臭氧积聚，请将机器放置在空气流量超过30立方米/小时/人的宽敞、通风房间中。

解包

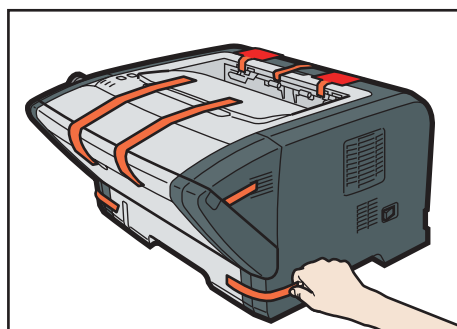
1 从箱子和塑料袋中取出机器。

2

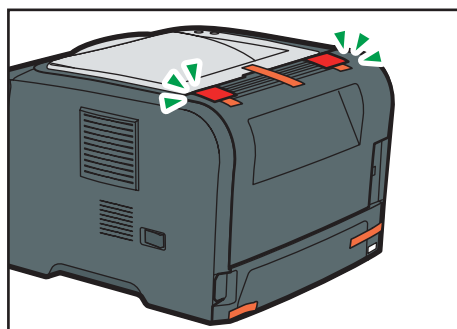


DPH121

3

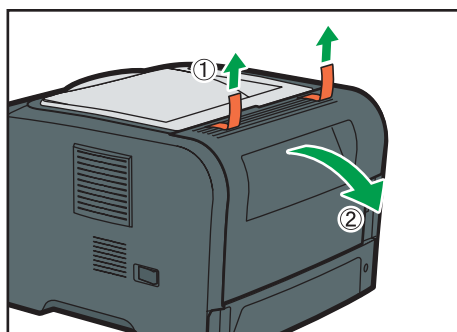


DPH122



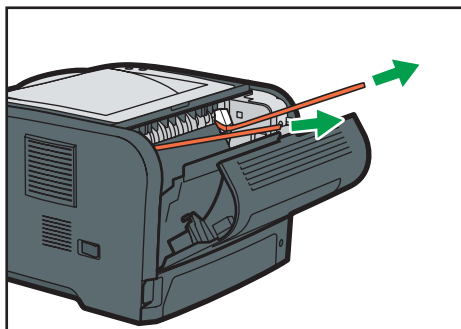
DPH105

4



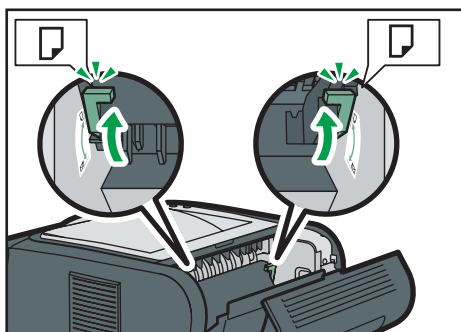
CVW017

5



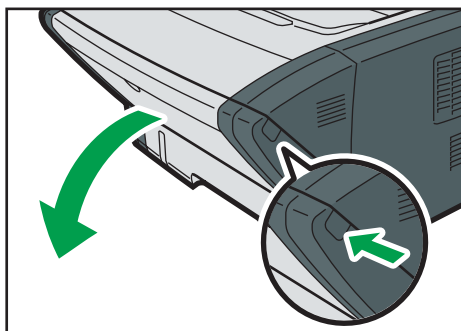
CVW520

6



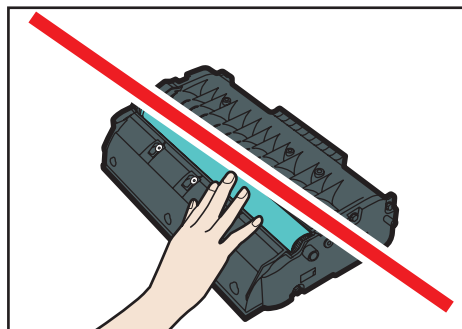
DPH106

7

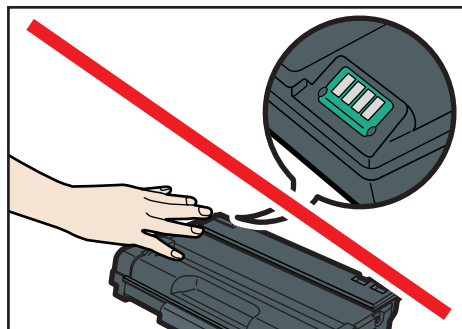


DPH123

8 从箱子和塑料袋中取出碳粉。

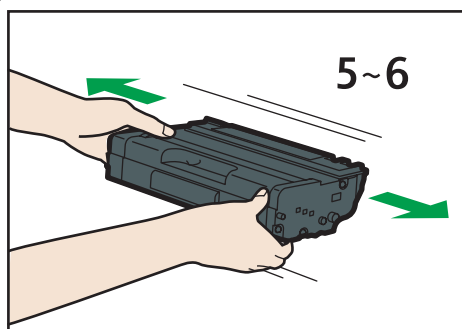


CMC013



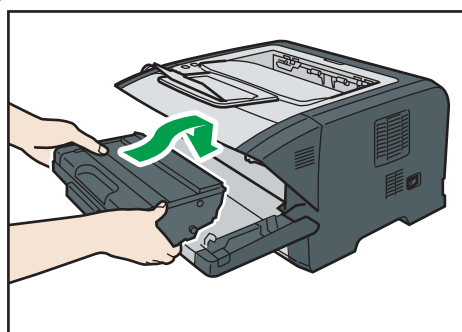
CMC014

9



DPH045

10



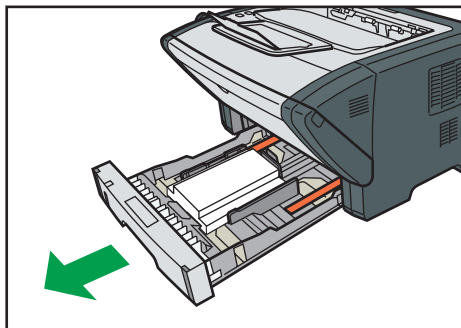
DPH140

11 关闭盖子。

装纸

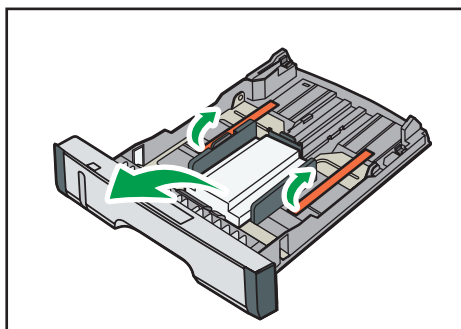
将纸张装入纸盘1

1



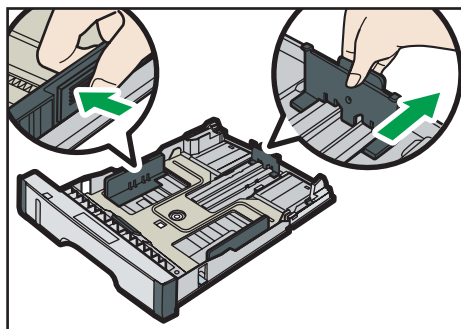
DPH134

2



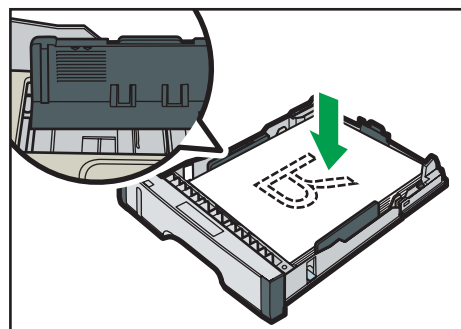
CVW519

3

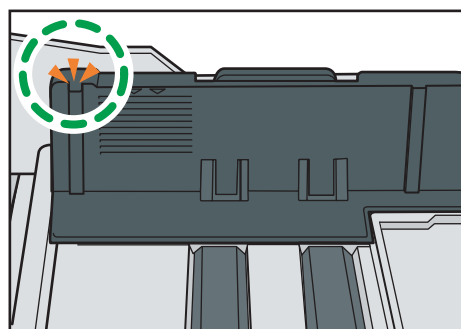


CVW522

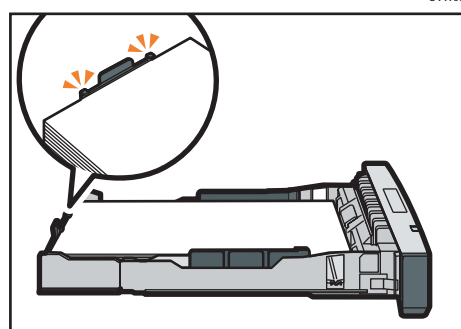
4



CVW047

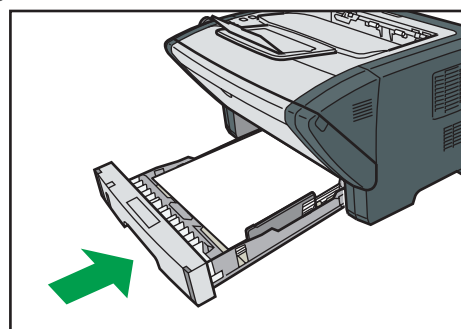


CVW032



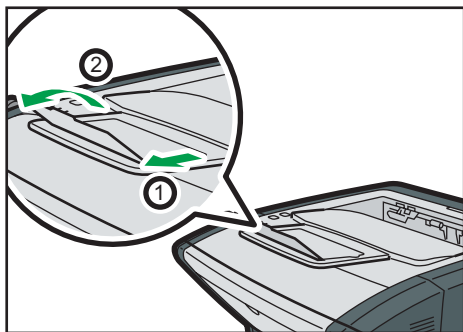
CVW033

5



DPH135

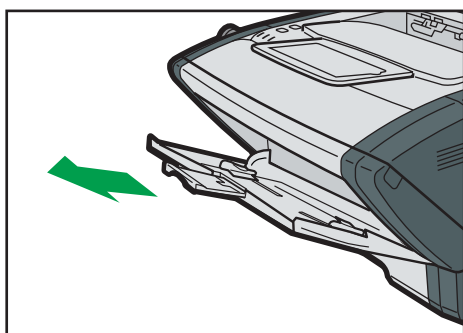
6



DPH136

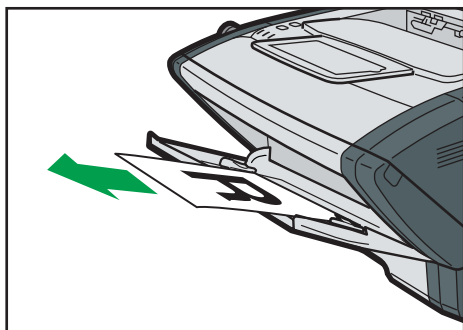
将纸张装入手送台

1 打开手送台。



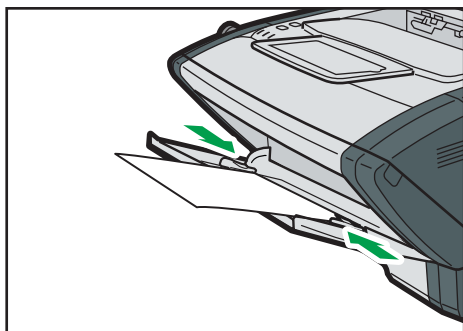
DPH137

2 向外拉出侧导板，然后打印面朝上装入纸张，再推入侧导板，直到其定位为止。



DPH138

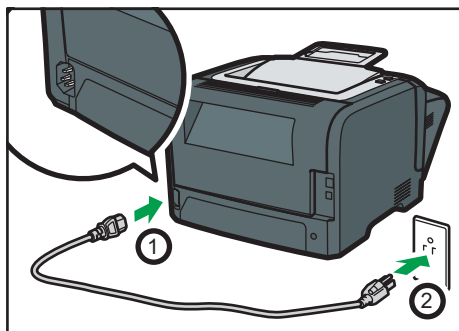
3 根据纸张宽度调整侧导板。



DPH139

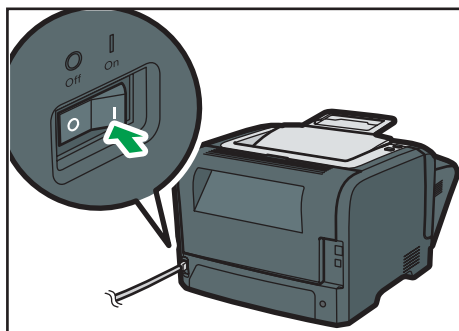
连接

1



DPH107

2




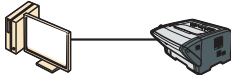
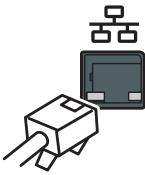
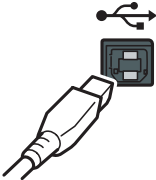


DPH108

2. 安装软件

选择可用连接

在 ① 中选择连接方法，在 ② 中选择互联网环境，然后按照 ③ 引用部分介绍的步骤执行操作。

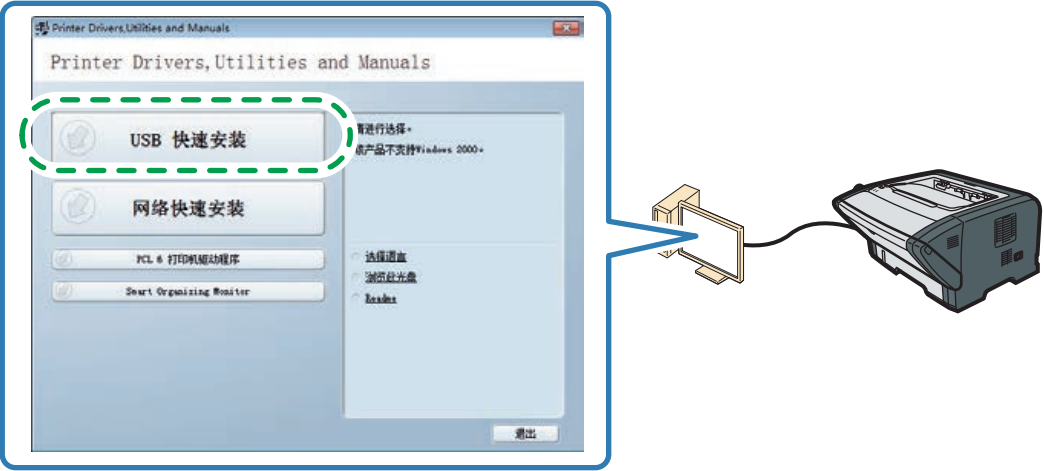
1	2	3
想要使用  无线	请按下路由器按钮。 	是 参见第9、12页 “通过网络连接机器” “使用WPS按钮进行快速和轻松的设置” 否 想要使用PIN代码 参见第9、13页 “通过网络连接机器” “使用PIN代码进行快速和轻松的设置” 否 想要手动设置 参见第9、15页 “通过网络连接机器” “手动设置（确认SSID和加密密钥）”
	点对点模式 	《用户指南》中的“通过网络连接机器”
想要使用  有线	以太网 	参见第9页 “通过网络连接机器” 参见第20页 “有线LAN设置”
	USB 	参见第7页 “通过USB连接机器”

注

- 本机必须连接互联网。即使在通过USB连接打印时，也必须使用网线连接。有关详细信息，请参见第30页的“3. 理光好享印设置”。

通过USB连接机器

本节介绍如何使用USB连接线连接机器与计算机。



DPH124

请按照以下步骤进行设置。

1. USB快速安装（见第7页）

2. 连接计算机与机器（见第8页）

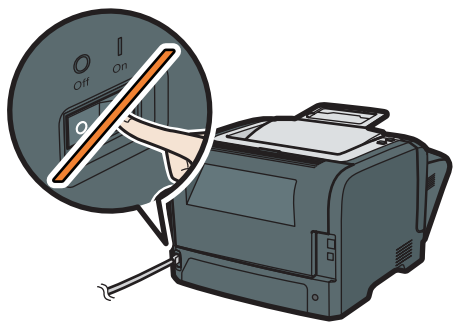


DPH125

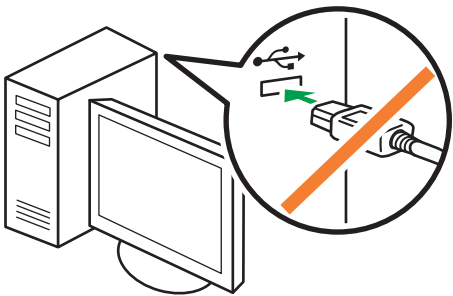
1. USB快速安装

★重要信息

- 请在安装窗口提示后再打开机器。
- 请在安装窗口提示后再将USB连接线连接到机器。

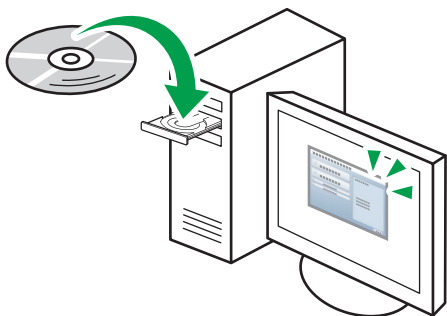


DPH109



CXP122

- 1 确保机器已关闭。
- 2 打开计算机电源。
- 3 将光盘插入到光盘驱动器中。
如果光盘无法使用，请参见第26页“不使用光盘安装软件”。



CXP066

- 4 选择界面语言和产品，然后单击 [确定]。
- 5 单击 [USB快速安装]。

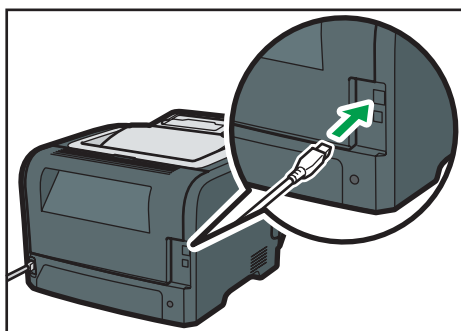


DPH126

- 6 按照安装向导中的说明执行操作。
如果出现指示打开电源并连接USB连接线的信息，则执行以下操作：

2. 连接计算机与机器

- 1 用USB连接线连接机器和计算机。



DPH110

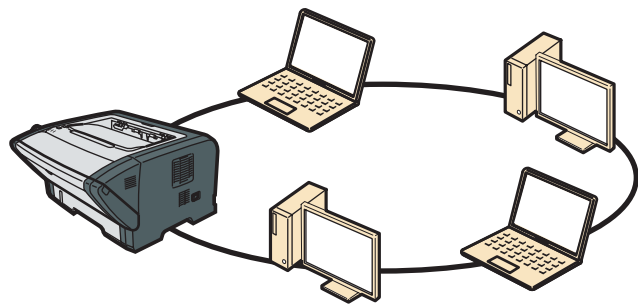
- 2 将网线的另一端连接到网络设备，例如集线器。

注

- 如果有必要指定子网掩码、网关、DNS服务器或代理服务器，请参见第28页“如何指定子网、网关、DNS服务器和代理服务器”。

通过网络连接机器

本节介绍如何使用网线或无线局域网连接机器与计算机。



DPH127

请按照以下步骤进行设置。

1. 检查IP地址设置（见第10页）



2. 打印测试页（见第10页）



3. 网络快速安装（见第11页）



4. 有线局域网设置（见第20页）

连接计算机与机器（见第21页）



配置网络设置（见第21页）

- IPv4
- IPv6



5. Wi-Fi设置（见第12页）

- 使用WPS按钮的快速和简易设置（见第12页）
- 使用PIN码的快速和简易设置（见第13页）
- 手动设置（确认SSID和加密密钥）（见第15页）

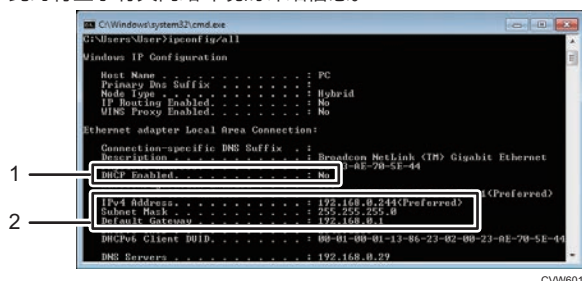
注

- 如果使用以太网电缆，请进入步骤4。如果使用Wi-Fi连接，请进入步骤5。

1. 检查IP地址设置

确认要使用的网络环境。使用网络中要将打印机连接到的计算机执行以下步骤。下列步骤以Windows 7为例。

- 1 单击 [开始] 菜单。
- 2 在 [搜索程序和文件] 字段中输入“cmd”，然后按 [Enter] 键。
此时将出现命令提示符。
- 3 输入“ipconfig /all”，然后按 [Enter] 键。
此时将显示有关网络环境的详细信息。



CVW601

1. DHCP启用

如果屏幕上的地址由DHCP分配，则显示“Yes”。可以自动配置网络设置。

如果屏幕上的地址并非由DHCP分配，则显示“No”。

2. IP地址、子网掩码和默认网关

显示已为该计算机分配的IP地址、子网掩码和默认网关。

如果手动配置，请使用与此处所示相同的值。

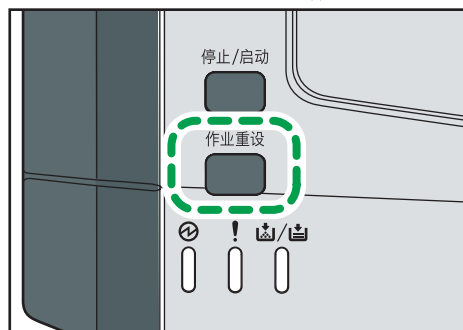
注

- 要手动指定使用以太网连接的设置，请记下查看的IP地址。

2. 打印测试页

- 1 按住 [作业重设] 键，同时打开机器。

在电源指示灯亮起且警报指示灯(!)开始闪烁后，松开该键。



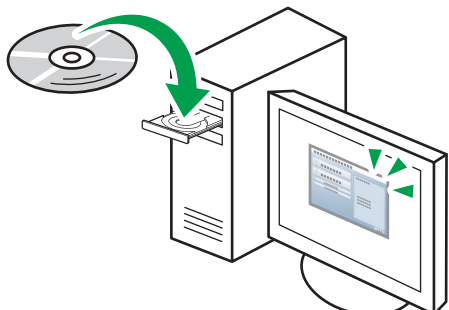
CVW602

- 2 打印测试页。

3. 网络快速安装

使用“快速安装”安装打印机驱动程序及光盘中的Smart Organizing Monitor。

- 1 打开计算机电源。**
中止所有正在运行的应用程序。
- 2 将光盘插入到光盘驱动器中。**
如果光盘无法使用，请参见第26页“不使用光盘安装软件”。



CXP066

- 3 选择界面语言和产品，然后单击 [确定]。**
- 4 单击 [网络快速安装]。**



DPH128

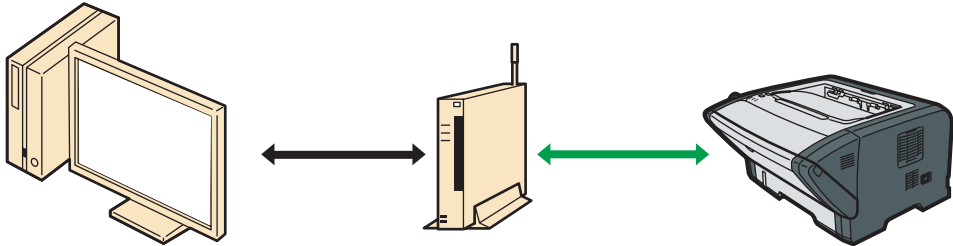
- 5 仔细阅读整个许可协议。如果接受其条款，请单击 [我接受此协议。]，然后单击 [下一步>]。**
- 6 选择 [添加新的打印机]，然后单击 [下一步>]。**
- 7 选择打印机检测方法，然后单击 [下一步>]。**
 - 如果DHCP已开启：
要自动搜索打印机，请选择 [自动搜索打印机]。
 - 如果DHCP关闭：
要通过IP地址搜索打印机，请选择 [通过指定IP地址搜索打印机]。
 - 如果无法配置以上两项设置：
要选择端口或指定新端口，请选择 [选择端口或指定一个新的端口]。如果出现选择端口类型的对话框，推荐选择标准TCP/IP端口。
- 8 按照安装向导中的说明执行操作。**

Wi-Fi设置

无线局域网有两种模式：一种是通过接入点建立连接的基础架构模式，另一种是与使用支持无线局域网的设备（例如便携式电脑）建立直接连接的点对点模式。有关指定点对点模式的详细信息，请参见《用户指南》。

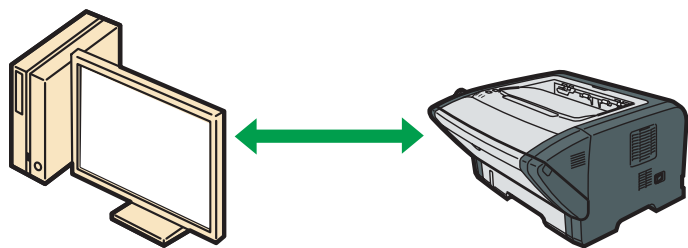
◆ 基础架构模式

基础架构模式可以通过以下三种方法之一指定：指定PIN码、按WPS按钮或者在WPS不可用时手动指定该模式。



◆ 点对点模式

要直接连接到便携式电脑等具有无线局域网的设备，需要手动配置设置。



使用WPS按钮的快速和简易设置

★重要信息

- 首先，按照第9页“通过网络连接机器”所述的步骤执行操作。

◆ 关于WPS按钮和使用PIN代码连接

- 可以使用WPS按钮、PIN代码或结合这两种方式进行设置，具体视所用的接入点（路由器）而定。
- 要使用PIN代码建立连接，必须在计算机上显示接入点（路由器）的配置界面。

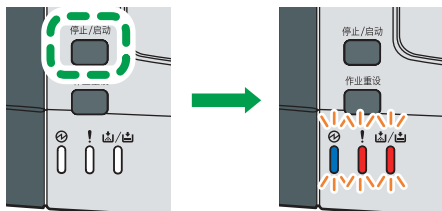
◆ 关于WPS连接安全性

- 设备的加密方式由WPS自动配置。
- 安全性设置具体取决于连接环境。因此，无法认定配置的安全性设置是最安全的。

↓注

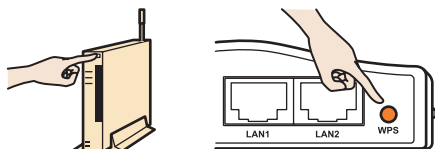
- 有关详细信息，请参见《用户指南》和“Smart Organizing Monitor帮助”中的“配置机器设置”。

- 1 确保无线路由器和接入点处于正常工作状态。
- 2 确保USB电缆和LAN电缆未连接到机器，然后打开机器。
- 3 稍等片刻，然后按住 [停止/启动] 键两秒钟或更短。



电源指示灯、警报指示灯以及碳粉/纸张用完指示灯将会按该顺序重复闪烁，然后机器会以PBC方式开始进行连接。如果按住 [停止/启动] 键的时间超过两秒钟，将会打印PIN码。

4 在两分钟内按下接入点上的WPS按钮。

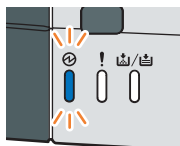


- 有关如何使用WPS按钮的详细信息，请参见无线路由器和接入点手册。
- 按钮的名称可能会不同，具体取决于使用的设备。

5 检查结果。

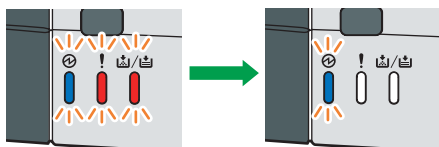
◆ 连接已成功：

电源指示灯亮起。



◆ 连接已失败：

所有指示灯开始同时闪烁，30秒后，只有电源指示灯亮起。



检查无线路由器和接入点的配置，然后重新将路由器和接入点连接到机器。

6 Wi-Fi设置的配置完成。

↓ 注

- 如果有必要指定子网掩码、网关、DNS服务器或代理服务器，请参见第28页“如何指定子网、网关、DNS服务器和代理服务器”。

使用PIN码的快速和简易设置

★ 重要信息

- 首先，按照第9页“通过网络连接机器”所述的步骤执行操作。

◆ 关于WPS按钮和使用PIN代码连接

- 可以使用WPS按钮、PIN代码或结合这两种方式进行设置，具体视所用的接入点（路由器）而定。
- 要使用PIN代码建立连接，必须在计算机上显示接入点（路由器）的配置界面。

↓ 注

- 仅在首次配置WPS连接时执行以下操作。配置完WPS连接后，接入点或其他设置更改时，请使用Smart Organizing Monitor重新配置WPS连接。

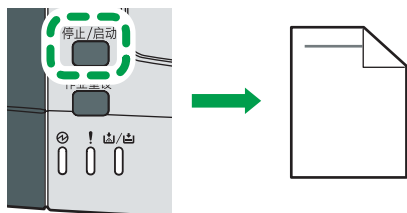
1 确保无线路由器和接入点处于正常工作状态。

2 在您的计算机上打开无线路由器或接入点的PIN码配置界面。



3 确保USB电缆和LAN电缆未连接到机器，然后打开机器。

4 稍等片刻，然后按住【停止/启动】键两秒钟或更短。



- 将打印PIN代码。
- 机器开始以PIN方式进行连接。

5 在接入点网页输入机器的PIN码（8位数）。



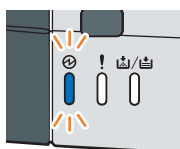
6 从接入点网页执行WPS（PIN系统）。



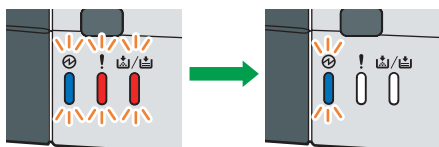
请等待大约两分钟，直到显示结果。

7 检查结果。

- ◆ **连接已成功：**
电源指示灯亮起。



- ◆ **连接已失败：**
所有指示灯开始同时闪烁，30秒后，只有电源指示灯亮起。



检查无线路由器和接入点的配置，然后重新将路由器和接入点连接到机器。

8 Wi-Fi设置的配置完成。

注

- 如果有必要指定子网掩码、网关、DNS服务器或代理服务器，请参见第28页“如何指定子网、网关、DNS服务器和代理服务器”。

手动设置（确认SSID和加密密钥）

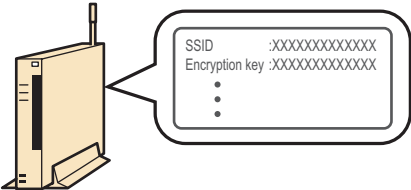
★重要信息

- 首先，按照第9页“通过网络连接机器”所述的步骤执行操作。

在手动配置无线局域网设置时，需要具备这些信息。这些信息无法使用机器进行查看。

◆ 检查SSID和加密密钥

无线局域网接入点（路由器）的SSID和加密密钥可能打印在接入点（路由器）所附的标签上。有关SSID和加密密钥的详细信息，请参阅接入点（路由器）手册。



CVW901

检查SSID和加密密钥，并如图所示将它们写入空白区域。

SSID

加密密钥

◆ 加密类型

身份验证	加密
开放系统	无
	WEP
共享密钥	WEP
WPA2-PSK	CCMP(AES)
混合模式WPA2/WPA ^{*1}	TKIP ^{*2}
	CCMP (AES) ^{*2}

*1 支持的身份验证方式如下：

- WPA2-PSK
- WPA-PSK
- WPA2/WPA混合模式

*2 根据连接的设备，自动选择任一方式。

↓ 注

- 加密级别按以下顺序越来越强：
[无] ▶ [WEP] ▶ [TKIP] ▶ [CCMP(AES)]

1 确保无线路由器和接入点处于正常工作状态。

2 使用USB连接线连接到计算机。

拔下以太网电缆（如果已连接）。

3 打开打印机。

4 启动Smart Organizing Monitor。

- 在 [开始] 菜单中，单击 [所有程序]。
- 单击 [Smart Organizing Monitor]。
- 单击 [Smart Organizing Monitor Status]。



DPH151

5 单击 [用户工具] 选项卡。



DPH152

6 单击 [打印机配置]。



DPH153

7 输入存取代码，然后单击 [确定]。

默认存取代码是“Admin”。

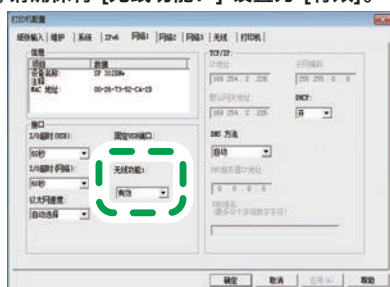


8 单击 [网络] 选项卡。



CVW906

9 请确保将 [无线功能:] 设置为 [有效]。



CVW907

设置 [无效] 时，请按照以下步骤执行操作：

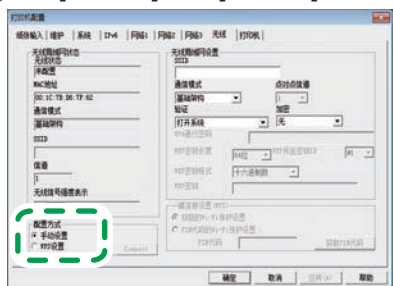
1. 选择 [有效]，然后单击 [确定]。
2. 屏幕上将显示“设置将在重启打印机后生效”，然后单击 [确定]。
3. 重启机器，然后在Smart Organizing Monitor显示“就绪”后返回步骤继续执行设置。

10 单击 [无线] 选项卡。



CVW908

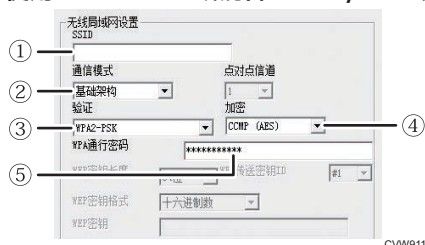
11 对于 [配置方式] 选择 [手动设置]。



CVW909

12 要配置无线局域网设置，请参见“使用WPA2-PSK或混合WPA2/WPA身份验证连接到设备”或“使用开放系统或共享密钥身份验证连接到设备”。

◆ 使用WPA2-PSK或混合WPA2/WPA身份验证连接到设备



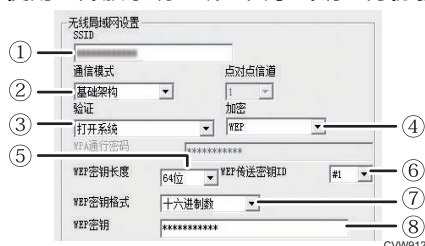
CVW911

1. 输入SSID。
2. 选择 [基础架构]。
3. 选择 [WPA2-PSK] 或 [混合WPA2/WPA]。
4. 选择 [CCMP(AES)]。
5. 输入WPA通行密码。

↓ 注

- 在混合WPA2/WPA下，身份验证方式和加密方式根据连接的无线路由器或接入点确定。如果连接的设备的身份验证方式为“WPA-PSK”或使用TKIP作为加密方式，请选择“混合WPA2/WPA”。

◆ 使用“开放系统”或“共享密钥”身份验证连接到设备

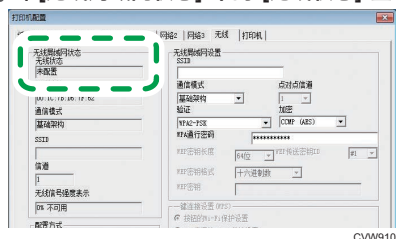


CVW912

1. 输入SSID。
2. 选择 [基础架构]。
3. 选择 [开放系统] 或 [共享密钥]。
4. 选择 [WEP]。
除非特殊情况，否则请勿选择 [无]。
如果选择该项，安全系统将不起作用。
5. 选择 [64位] 或 [128位]。
6. 注册多个加密密钥时，
请选择 [#1] 和 [#4] 之间的注册号码。
7. 选择 [十六进制数] 或 [ASCII]。
8. 输入WEP密钥。

13 单击 [应用]，然后单击 [确定]。

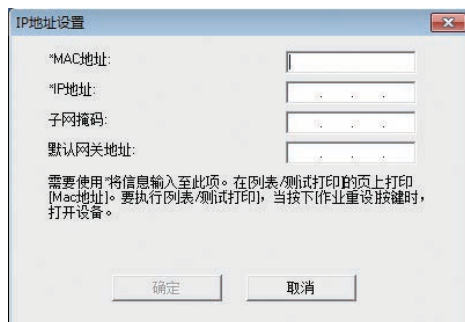
14 当 [无线局域网状态] 中的 [无线状态] 显示“已连接”时，即已建立连接。



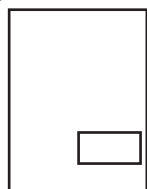
15 单击 [确定]。

16 单击 [IP地址]。

此时将显示以下屏幕：



17 输入测试页右下部分打印的MAC地址。



18 输入管理员为打印机分配的IP地址。

- IPv4 IP地址包含四部分，每部分包含三位数。如果要输入单个数字（例如“7”），请输入3位数（例如“007”）。
- 输入与网络中任何其他设备的IP地址都不冲突的唯一IP地址。
- 一旦MAC地址和IP地址确定后，子网掩码和默认网关将自动输入。
- 根据需要，输入子网掩码和网关地址。

19 单击 [确定]。

20 在屏幕上出现对话框时，单击 [确定]。

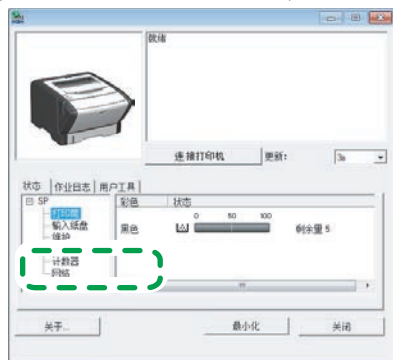
21 确认配置完成后，重启打印机。

22 单击 [连接打印机]。

此时将显示当前连接到网络的打印机列表。

23 选择您的打印机，然后单击 [确定]。

24 如果不久之后显示打印机信息，则已成功建立连接。



如果屏幕上不显示任何信息，请重复此步骤。

25 网络设置完成。

注

- 有关Wi-Fi相关术语的详细信息，请参见第34页“词汇表”。
- 如果有必要指定子网掩码、网关、DNS服务器或代理服务器，请参见第28页“如何指定子网、网关、DNS服务器和代理服务器”。

有线局域网设置

★重要信息

- 首先，按照第9页“通过网络连接机器”所述的步骤执行操作。

本节介绍如何使用网线连接机器与计算机。

选择IP地址配置的类型和方式

◆ 什么是IP地址？

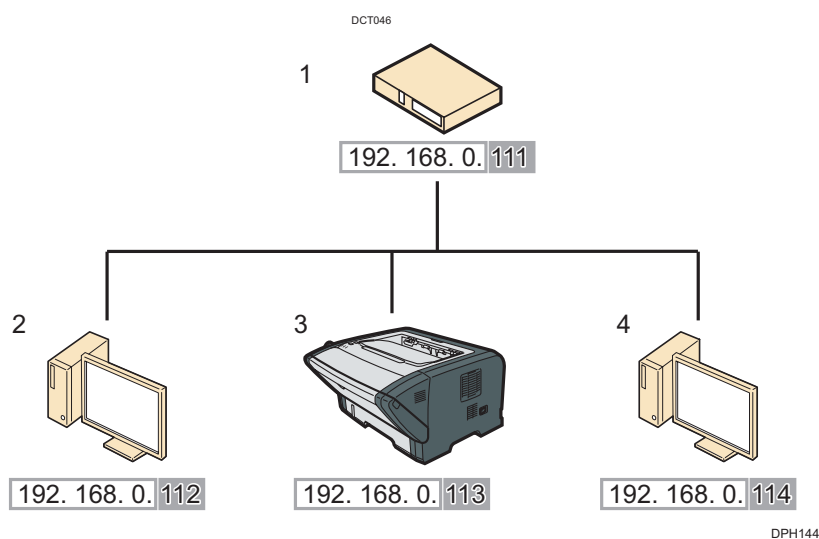
IP地址是分配给连接到IP网络的计算机和其他设备的识别号码。IP地址用于网络用途。IP地址分为两种类型：IPv4和IPv6。

- IPv4地址

IPv4地址包括四个字段，例如“192.168.0.113”。

前三个字段（192.168.0）是固定的，最后一个字段（113）是可变的。

192. 168. 0. 113



1. 路由器
2. 另一台计算机
3. 机器
4. 您的计算机

- IPv6地址

由于因特网的广泛使用，IPv4地址已经用完，因此IPv6将作为下一代因特网协议。

◆ 指定IP地址

您可以按如下方式指定IP地址：

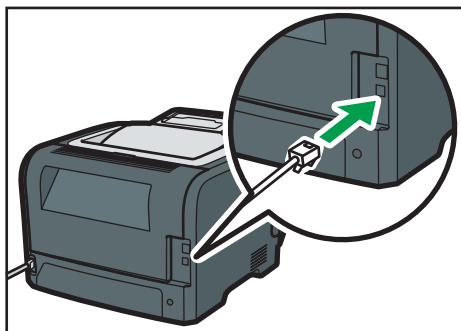
- 从DHCP服务器获取IP地址
- 手动指定静态IP地址

◆ 什么是DHCP？

DHCP是自动分配IP地址和其他信息给连接设备的网络协议。您可以启用机器的DHCP设置，自动获取IP地址。

连接计算机与机器

- 1 将网络连接线连接到以太网端口。



DPH111

- 2 将网线的另一端连接到网络设备，例如集线器。

配置网络设置

网络连接方式因网络环境和机器类型不同而异。从以下各项中选择最适合您的网络环境的方式，然后查看适合您的机器类型的部分。

IPv4

自动配置（DHCP启用）

★重要信息

- 需要附带DHCP功能的路由器或DHCP服务器。
- 确保USB连接线事先没有连接到打印机。

- 1 使用以太网电缆将打印机连接到路由器或集线器。

- 2 打开打印机。

- 3 启动Smart Organizing Monitor。

1. 在 [开始] 菜单中，单击 [所有程序]。
2. 单击 [Smart Organizing Monitor]。
3. 单击 [Smart Organizing Monitor Status]。



DPH151

如果尚未建立连接，将显示以下屏幕。



DPH155

- 4 单击 [连接打印机]。
- 5 单击 [搜索网络打印机]。
此时将显示当前连接到网络的打印机列表。
- 6 选择您的打印机，然后单击 [确定]。
- 7 如果不久之后显示打印机信息，则已成功建立连接。



DPH154

如果屏幕上不显示任何信息，请重复此步骤。

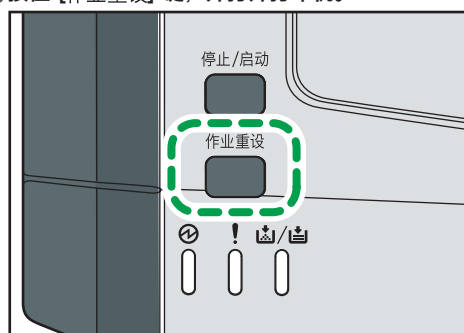
- 8 网络设置完成。

手动配置 (DHCP禁用)

★重要信息

- 需要打印机的MAC地址。

- 1 使用以太网电缆将打印机连接到路由器或集线器。
- 2 按住 [作业重设] 键，并打开打印机。



CVW602

在电源指示灯亮起且警报指示灯开始闪烁后，松开该键。打印机的电源将打开，并打印测试页。在警报指示灯开始闪烁大约30秒后，将开始打印。

3 启动Smart Organizing Monitor。

1. 在 [开始] 菜单中，单击 [所有程序]。
2. 单击 [Smart Organizing Monitor]。
3. 单击 [Smart Organizing Monitor Status]。



DPH151

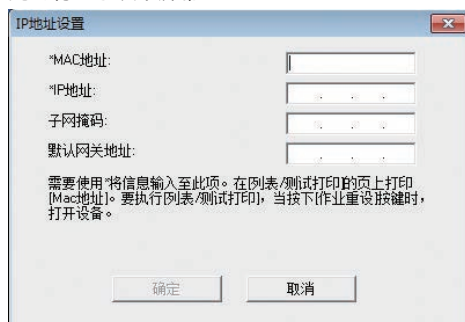
如果尚未建立连接，将显示以下屏幕。



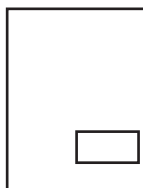
DPH155

4 单击 [IP地址]。

此时将显示以下屏幕：



5 输入测试页右下部分打印的MAC地址。



6 输入管理员为打印机分配的IP地址。

- IPv4 IP地址包含四部分，每部分包含三位数。如果要输入单个数字（例如“7”），请输入3位数（例如“007”）。
- 输入与网络中任何其他设备的IP地址都不冲突的唯一IP地址。
- 一旦MAC地址和IP地址确定后，子网掩码和默认网关将自动输入。
- 根据需要，输入子网掩码和网关地址。

7 单击 [确定]。

8 在屏幕上出现对话框时，单击 [确定]。

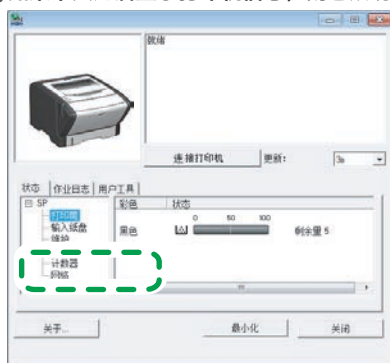
9 确认配置完成后，重启打印机。

10 单击 [连接打印机]。

11 单击 [搜索网络打印机]。

此时将显示当前连接到网络的打印机列表。

- 12 选择您的打印机，然后单击 [确定]。
- 13 如果不久之后显示打印机信息，则已成功建立连接。



DPH154

如果屏幕上不显示任何信息，请重复此步骤。

- 14 网络设置完成。

注

- 如果有必要指定子网掩码、网关、DNS服务器或代理服务器，请参见第28页“如何指定子网、网关、DNS服务器和代理服务器”。

IPv6

★重要信息

- 需要附带DHCP功能的路由器或IPv6支持的DHCP服务器。

自动配置 (DHCP启用)

- 1 在 [开始] 菜单中，单击 [所有程序]。
- 2 单击 [Smart Organizing Monitor]。
- 3 单击 [Smart Organizing Monitor Status]。
- 4 单击 [用户工具] 选项卡。
- 5 单击 [打印机配置]。
- 6 输入存取代码，然后单击 [确定]。
默认存取代码是“Admin”。如果未曾更改默认存取代码，则输入“Admin”。区分大小写。
- 7 单击 [IPv6] 选项卡。
- 8 在 [IPv6 DHCP:] 中选择 [有效]，然后单击 [确定]。
- 9 在屏幕上出现对话框时，单击 [确定]。
- 10 关闭机器。
- 11 使用以太网电缆将机器连接到路由器或集线器。
- 12 打开机器。
- 13 单击 [连接打印机]。
- 14 单击 [搜索网络打印机]。
此时将显示当前连接网络的打印机列表。
- 15 选择您的打印机，然后单击 [确定]。
- 16 如果不久之后显示打印机信息，则已成功建立连接。
如果大约两分钟后屏幕上不显示任何信息，请重复此步骤。
- 17 网络设置完成。

手动配置 (DHCP禁用)

- 1** 在 [开始] 菜单中, 单击 [所有程序]。
- 2** 单击 [Smart Organizing Monitor]。
- 3** 单击 [Smart Organizing Monitor Status]。
- 4** 单击 [用户工具] 选项卡。
- 5** 单击 [单击打印机配置]。
- 6** 输入存取代码, 然后单击 [确定]。
默认存取代码是 “Admin”。如果未曾更改默认存取代码, 则输入 “Admin”。区分大小写。
- 7** 单击 [IPv6] 选项卡。
- 8** 在 [IPv6 DHCP:] 中选择 [无效]。
- 9** 在 [手动地址:]、[前缀长度:] 和 [网关:] 中输入值, 然后单击 [确定]。
- 10** 在屏幕上出现对话框时, 单击 [确定]。
- 11** 关闭机器。
- 12** 使用以太网电缆将机器连接到路由器或集线器。
- 13** 打开机器。
- 14** 单击 [连接打印机]。
- 15** 单击 [搜索网络打印机]。
此时将显示当前连接网络的打印机列表。
- 16** 选择您的打印机, 然后单击 [确定]。
- 17** 如果不久之后显示打印机信息, 则已成功建立连接。
如果大约两分钟后屏幕上不显示任何信息, 请重复此步骤。
- 18** 网络设置完成。

注

- 如果有必要指定子网掩码、网关、DNS服务器或代理服务器, 请参见第28页 “如何指定子网、网关、DNS服务器和代理服务器”。

不使用光盘安装软件

安装驱动程序

如果无法使用提供的光盘安装驱动程序，请访问网站来安装驱动程序。

- 1 访问网站。
- 2 下载文件。
- 3 双击该文件。
- 4 按照安装向导中的说明执行操作。

安装Smart Organizing Monitor

- 1 访问网站。
- 2 下载文件。
- 3 双击该文件。
- 4 单击exe文件。
- 5 按照安装向导中的说明执行操作。

在网络中共享打印机

设置计算机，使得网络中的所有计算机都可使用打印机。
使用网络中的计算机执行以下步骤：

★重要信息

- 要更改打印机属性，您需要打印机管理访问权限。使用管理员组中的帐户登录。
- 下面是以Windows 7为例的操作步骤。如果您使用的是其他操作系统，操作步骤可能稍有不同。

- 1** 在 [开始] 菜单中，单击 [设备和打印机]。
- 2** 右键单击想要使用的打印机的图标，然后单击 [打印机属性]。
此时将显示打印机属性窗口。
- 3** 在 [共享] 选项卡上，单击 [共享此打印机]。
 - 要与使用其他Windows版本的用户共享此打印机，请继续执行此步骤。
 - 如果您在打印机驱动程序安装过程中，通过选择 [共享此打印机] 安装了其他驱动程序，请进入步骤8。
- 4** 单击 [其他驱动程序...]。
- 5** 选择要与之共享打印机的Windows版本，然后单击 [确定]。
- 6** 单击 [浏览...]，选择驱动程序文件，然后单击 [打开]。
- 7** 单击 [确定]。
- 8** 在 [高级] 选项卡上，单击 [打印默认值...] 按钮。指定将分布到客户端计算机的打印机驱动程序的默认值，然后单击 [确定]。
- 9** 单击 [应用]。
- 10** 单击 [确定]。

更改IP地址

更改IP地址

1 查看计算机的IP地址。

1. 单击 [开始] 菜单。
2. 在 [搜索程序和文件] 字段中输入 “cmd”，然后按 [Enter] 键。
此时将出现命令提示符。
3. 输入 “ipconfig /all”，然后按 [Enter] 键。
此时将显示有关网络环境的详细信息。

2 选择您想要连接到的环境，然后按照第6页“2. 安装软件”中所提供的步骤执行操作。

如何指定子网、网关、DNS服务器和代理服务器

• 子网掩码

您可以使用Web Image Monitor上 [网络设置] 中的 [网络设置] 选项卡指定子网掩码。

网络设置

网络状态 IPv6配置 网络应用 DNS 自动电子邮件通知 SNMP SMTP POP3 无线

常规状态

- 以太网速度 : 100 Mbps全双工
- PPPoE打印机名称 : 192.168.1.100 (192.168.1.100)
- 网络版本 : 1.0.0.0
- 以太网MAC地址 : 00:0C:29:1A:2B:3C
- 有效接口 : 以太网

TCP/IP状态

- DHCP : ☒ 有效 ☐ 无效
- IP地址 : [192] [168] [1] [100]
- 子网掩码 : [255] [255] [255] [0]
- 网关 : [192] [168] [1] [1]

请输入管理员密码。

[确定] [取消]

• 网关

您可以在Web Image Monitor上使用 [网络设置] 中的 [网络设置] 选项卡指定网关。

网络设置

网络状态 IPv6配置 网络应用 DNS 自动电子邮件通知 SNMP SMTP POP3 无线

常规状态

- 以太网速度 : 100 Mbps全双工
- PPPoE打印机名称 : 192.168.1.100 (192.168.1.100)
- 网络版本 : 1.0.0.0
- 以太网MAC地址 : 00:0C:29:1A:2B:3C
- 有效接口 : 以太网

TCP/IP状态

- DHCP : ☒ 有效 ☐ 无效
- IP地址 : [192] [168] [1] [100]
- 子网掩码 : [255] [255] [255] [0]
- 网关 : [192] [168] [1] [1]

请输入管理员密码。

[确定] [取消]

- DNS服务器

您可以在Web Image Monitor上使用 [网络设置] 中的 [DNS] 选项卡指定DNS。

- 代理服务器

您可以使用 [Internet选项] 中 [局域网(LAN)设置] 中的 [代理服务器] 更改此设置。有关指定此设置所需信息的详细情况，请联系网络管理员。

3. 理光好享印设置

设置理光好享印服务器

本节介绍如何使用Web Image Monitor设置“理光好享印设置”。如果没有联网环境，请转到“如何指定3G电子狗”；如果拥有联网环境，请转到“使用Web Image Monitor设置“理光好享印设置””。

如何指定3G电子狗

如果没有联网环境，请使用3G电子狗配置网络。

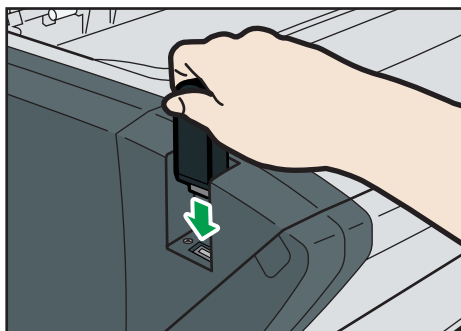
要使用3G电子狗，请执行以下操作：

★重要信息

- 如果在电源开启的情况下连接3G电子狗，将会出现错误。请务必先关闭电源，再连接3G电子狗。如果出现错误消息，请联系您的维修代表。

1 关闭机器。

2 连接3G电子狗。



DPH145

3 打开机器。

打开电源后，将自动建立网络连接。

使用Web Image Monitor指定“理光好享印设置”

配置机器的设置后，执行机器的理光好享印服务器身份验证。

★重要信息

- 认证工作需要客户专用的合同ID和认证密钥。合同ID和认证密钥由销售该机器的零售商通知。
- 必需设定此步骤，否则本机无法启动。

- 1 打开Web浏览器。
- 2 在Web浏览器的地址栏内输入http://(本打印机的IP地址)/，联接主机。使用DNS服务器，本机host名注册的情况下，请输入host名。显示Web Image Monitor的首页。
- 3 请从Web image monitor的菜单中选择“理光好享印设置”。



DPH146

- 4 确认操作项选在“合同注册”。

操作项

项目	描述
合同注册	选择此项可在注册后输入合同ID和认证密钥。
合同状态检查	如果机器停止运行则选择此项。 机器会就其注册状态询问服务器。
合同取消	选择此项可取消注册。 要取消注册，请首先联系销售或服务代表。
机器更换	在使用注册过的机器时，选择此项。

5 请根据下表输入合同ID、认证密钥、和理光好享印网址。

注册信息配置

项目	描述
合同ID*	输入事先邮件通知的合同ID。（只有在初次装机和机器更换的时候需要这样的操作。）
认证密钥*	输入事先邮件通知的合同密钥。（只有在初次装机和机器更换的时候需要这样的操作。）
理光好享印网址	请确认 [rpaasdev.online.tj.cn]。 如不是的情况，请输入以上URL。 如果设置不成功时，请改输入 [111.161.2.35]，请点击确定按钮。
管理员密码	客户的IT管理员无特别指定的情况，不要输入。

6 输完后，请点击[确定]按钮。

**7 在确认“成功”的信息后，认证工作完成。
关于信息请参看下表**

信息

指定上述设置后单击 [确定]，您可以检查设置是否完整。

信息	描述
操作成功	按 [确定]。
注册配置不正确	您输入的合同ID或认证密钥错误或已被使用。请检查输入的合同ID或认证密钥是否正确。
操作失败，请联系维修中心（代码：xxx）	请联系维修中心。

◆ “理光好享印设置” 中其他的项目

3G状态

项目	描述
3G状态	显示当前的连接状态。
3G信号状态	显示当前的3G信号强度。

代理功能设置*

项目	描述
允许使用代理功能	要启用代理服务器，请选中此项。
代理服务器地址	设置代理服务器地址。 可输入的法定字符为：0-9、A-Z、a-z。
代理服务器端口	输入代理服务器的端口号。 范围为1-65535。
代理服务器认证	链接到代理服务器的认证方法。 选项为： -匿名访问 -基础认证 -摘要认证 默认值为“匿名访问”。 选择“基础认证”或“摘要认证”选项后，以下“用户名”和“密码”项目将变成可编辑状态，而且用户名和密码不能为空。 选择“匿名访问”选项后，以下“用户名”和“密码”项目为只读状态。
用户名	登录代理服务器的帐户。 可输入的法定字符为：0x20-0x7e。 最大长度为32个字符。
密码	登录代理服务器的用户名的密码。 可输入的法定字符为：0x20-0x7e。 最大长度为32个字符。

* 请在设定代理服务器的环境设定[代理功能设置]。

4. 故障排除

USB连接

- 插件启动栏未运行。
 1. 请检查光盘是否正确插入且未损坏。
 2. 请检查光盘驱动是否正常运行。
 - 无法正常安装时。
 1. 请检查USB连接线是否正确连接且未损坏。
 2. 安装软件时，请中止其他应用程序。
其他应用程序打开可能会中断安装。同时也要中止所有正在运行的杀毒应用程序。
 3. 从控制面板打开“打印机和传真”，删除机器图标，然后重新安装驱动程序。
-

网络连接

- 打印机是否开启？以太网电缆连接是否正确？
 - 网络环境是否发生变化？（例如，您是否更改了打印机的位置？）
 - IPv4自动设置
 - 您的网络设备是否具备DHCP功能？DHCP功能是否已启用？
自动配置需要DHCP功能。
如果不确定网络是否具备DHCP功能，请手动连接到网络。
 - IPv4手动设置
 - 打印机的IP地址是否与其他IP地址冲突？
如果您指定的IP地址与其他任何计算机的IP地址相同，连接将失败。
指定其他IP地址，并重试。
-

Wi-Fi连接

- 无线路由器和接入点的设置是否配置正确？
 - 请检查WPS功能是否没有设置为“无效”或“关”。
 - WPS以外的功能可能会影响WPS功能，具体取决于其设置。有关详细信息，请参见无线路由器和接入点手册。
 - 无线路由器和接入点是否放置在可接收到无线电波的区域？
 - 设备可接收无线电波的区域可能不同，具体取决于建筑物的结构。如果机器远离无线路由器或接入点，请将其放置在离它们更近的地方。然后将机器连接到设备。
 - 按下的按钮是否为WPS按钮？
 - WPS按钮的名称不同，按下或按住时间取决于使用的无线路由器或接入点。有关需按下的按钮或按住按钮的指定时长的详细信息，请参见手册。
 - PIN代码是否配置正确？
 - 根据无线路由器和接入点手册正确配置PIN码。
 - 显示或打印时，请检查PIN代码。
 - 如何重置设置？
 1. 关闭机器。
 2. 按住 [作业重设] 和 [停止/启动] 的同时打开机器。
-

理光好享印服务器连接

- 机器身份验证和理光好享印服务器身份验证失败。
 - 网线连接不正确。
 - 3G电子狗连接不正确。
 - 输入的用户ID、认证密钥或理光好享印网址不正确。
 - 指定的DNS服务器设置不正确。
- 无法打印打印作业。
 - 与理光好享印服务器断开连接。（网络通信失败。）
 - 3G电子狗连接可能不正确。正确连接电子狗。
 - 关闭电源。

5. 词汇表

词汇表	描述
宽带路由器	用来连接到互联网的设备，主要用于家庭网络。它结合了DHCP功能和几个以太网端口，能够轻松建立局域网。
集线器	包含多个以太网端口的设备，可用于建立局域网。集线器通常不具备DHCP功能，但如果将集线器连接到具备DHCP功能的路由器或DHCP服务器，则具备相关功能。
MAC地址	分配给各个网络通信设备的唯一标识符。MAC地址由制造商注册，无法更改。
IP地址	分配给网络或局域网中的各个设备的标识符。IP地址就像是网络中的家庭地址。
IPv4/IPv6	IP地址分为两种类型：IPv4和IPv6。IPv6地址称为“IPv6地址”。IPv6地址视网络环境不同可能不可用。
DHCP	临时向网络中的设备分配IP地址等必要信息的协议。此类功能提供可靠且简单的网络配置，无需用户干预。对于不熟悉网络配置的用户，此功能非常方便。
LAN	覆盖相对较小区域（例如一座楼宇）的网络。它可以在计算机、打印机及其他通信设备之间建立连接，以便通过网络交互。
Wi-Fi	Wi-Fi是拥有无线局域网的设备之间的连接标准。支持该标准的设备可以使用无线局域网连接。
WPS（Wi-Fi保护设置）	WPS是支持Wi-Fi的设备之间连接的加密设置标准。支持该标准的设备可以使用无线局域网连接。
PBC	使用按钮的WPS连接方式。
PIN	使用PIN代码的WPS连接方式。
AP	接入点。
以太网电缆	建立网络环境的局域网线。

