



使用者指南

開始使用	1
裝入紙張	2
疑難排解	3



為了能安全及正確地使用本機，使用本機前，請務必閱讀「請先閱讀本手冊」中的安全資訊。

目錄

本機的手冊.....	3
1. 開始使用	
開始使用前.....	5
如何閱讀本手冊.....	5
選購件清單.....	6
元件的名稱與功能指南.....	7
元件指南.....	7
控制面板的名稱與功能指南.....	12
控制面板畫面的名稱與功能指南.....	14
開啟／關閉電源.....	16
開啟電源.....	16
關閉電源.....	16
節電.....	17
使用控制面板來顯示印表機設定畫面.....	20
使用 Web Image Monitor.....	21
顯示首頁.....	22
2. 裝入紙張	
裝紙程序.....	25
紙張尺寸規格.....	26
紙張種類規格.....	30
紙張注意事項.....	32
將紙張裝入紙匣.....	35
裝入的紙張大於 A4 或 8 ¹ / ₂ × 11 吋.....	38
將紙張裝入手送台.....	40
裝入方向固定的紙張或雙面紙張.....	42
裝入信封.....	44
信封規格.....	44
使用 Windows 列印信封 (PCL 6/PostScript 3)	47
使用 Windows 列印信封 (PCL 5e)	48
使用 Mac OS X 列印信封.....	48
紙張設定.....	50
指定紙張尺寸.....	50
指定紙張種類.....	51

使用控制面板配置信封設定.....	51
3. 疑難排解	
當面板發出嗶聲時.....	53
查看控制面板的指示燈、狀態圖示和訊息時.....	54
指示燈.....	54
如果 USB 連線失敗.....	55
顯示訊息時.....	56
狀態訊息.....	56
警示訊息（顯示於控制面板上）.....	57
警示訊息（列印於錯誤日誌和報告）.....	61
無法列印時.....	66
若資料傳入指示燈未亮起或閃爍.....	67
其他列印問題.....	68
無法正確列印時.....	68
經常發生夾紙.....	73
其他疑難排解.....	76
印出的影像與電腦上的影像不同.....	79
印表機未正常運作時.....	81
移除夾紙.....	83
紙張夾紙訊息（A1）.....	83
夾紙訊息（A2）.....	85
夾紙訊息（B）.....	86
夾紙訊息（B）（C）.....	89
夾紙訊息（Y1）、（Y2）或（Y3）.....	95
夾紙訊息（Z1）.....	96
夾紙訊息（Z2）.....	98
夾紙訊息（Z3）.....	101
商標.....	106
索引	109

本機的手冊

使用本機前，請詳閱本手冊。

使用機器時，請參閱相關操作的手冊。

★重要訊息

- 檢閱手冊的方法視手冊而定。
- 若要以 PDF 檔案檢視手冊，必須安裝 Adobe® Acrobat® Reader® / Adobe Reader。
- 若要檢視 HTML 手冊，必須安裝網頁瀏覽器。

使用者指南

以下提供操作說明書的摘要，說明本機的基本用法、常用功能，以及出現錯誤訊息時的疑難排解。

請先閱讀本手冊

使用機器前，請務必閱讀本手冊中的「安全資訊」章節。該章節說明法規與環境遵循。

快速安裝指南

說明各項程序，包括從包裝取出機器到連接至電腦。

操作說明書

提供關於機器操作的詳細資訊（HTML 格式）。以下為手冊的主題：

- 開始使用
- 安裝印表機
- 裝入紙張
- 正在列印
- 設定與管理印表機
- 疑難排解
- 維護和規格

VM Card 擴充功能設定

說明如何使用控制面板或 Web Image Monitor 設定延伸功能。

安全性指南

本手冊供機器管理員參考。本手冊說明可以使用哪些安全功能，以防止機器遭未經授權使用、資料篡改或資訊外洩。若要增強安全性，建議您先執行下列步驟：

- 安裝裝置憑證。
- 啟用 SSL（安全通訊端層）加密。
- 使用 Web Image Monitor 變更管理員的使用者名稱和密碼。

關於詳細資訊，請參閱「安全性指南」的「使用本印表機之前」。

設定增強安全性功能，或使用者和管理員驗證時，請務必閱讀本手冊。

驅動程式安裝指南

說明如何安裝與設定驅動程式。

其它手冊

- 附錄
- DHCP 選購件 204

1. 開始使用

本節說明印表機隨附手冊所使用的符號、可用選購件，以及元件的名稱和功能。

開始使用前

如何閱讀本手冊

手冊中所使用的符號

本手冊使用下列符號：

★重要訊息

表示使用機器時需注意的事項要點，並說明夾紙、原稿受損或資料遺失的可能原因。請務必閱讀這些說明。

↓註

表示本機功能的補充說明，以及解決使用者錯誤的說明。

📖參考

本符號位於章節結尾。此符號表示提供更多相關資訊的地方。

[]

表示位於本機螢幕或控制面板上的按鍵名稱。



代表使用控制面板執行的按鍵順序。

範例：

選擇[主機介面]▶按下[OK]

(選擇[主機介面]，然後按下[OK]鍵。)

免責聲明

本手冊內容若有變更，恕不另行通知。

在適用法律所允許的最大範圍內，製造商對於本機故障、已登記資料的遺失、或因使用或未使用本產品與隨附操作手冊所造成的任何相關損害，概不負責。

請務必隨時複製或備份本機上所登記的資料。文件或資料可能會因您的操作錯誤或機器故障而被消除。

對於您使用本機所製作的任何文件或您執行資料所造成的結果，製造商概不負責。

備註

若在您的辦公室產品上使用了非製造商原廠的零件，製造商對此所造成的任何損失或費用概不負責。

為獲得良好的輸出品質，製造商建議您使用來自製造商的原廠碳粉。

本手冊中的部份說明圖可能與您的機器略有差異。

關於 IP 位址

在本手冊中，「IP 位址」涵蓋 IPv4 和 IPv6 兩種環境。請閱讀您所用環境的相關說明。

選購件清單

本節提供本印表機的選購件清單，以及本手冊常用的名稱。

選購件名稱	說明
進紙單元 TK2010	500 張進紙單元
記憶體單元 N 型 1.0GB	SDRAM 模組
硬碟選購件 P4 型	硬碟
IEEE 1284 網路介面卡 A 型	IEEE 1284 介面卡
USB 裝置伺服器選購件 M12 型	USB 裝置伺服器迴路板
XPS 直接列印選購件 P4 型	XPS 卡
VM 卡 W 型	VM card

元件的名稱與功能指南

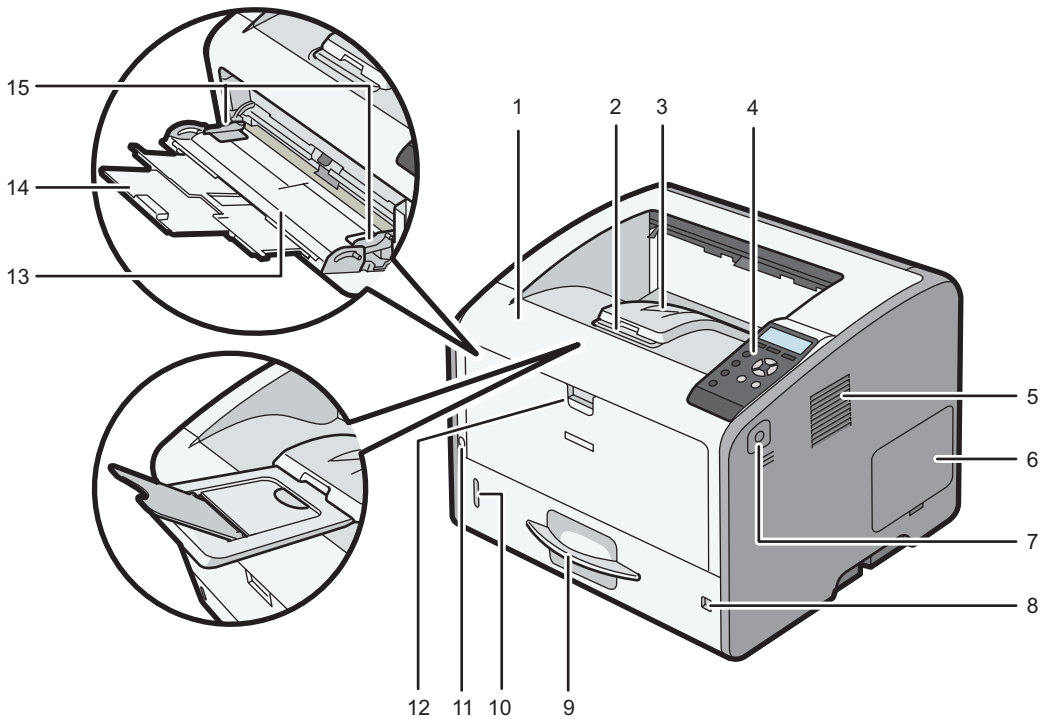
元件指南

1

⚠ 注意

- 請勿擋住機器的通風口。否則，內部元件可能會積熱而引起火災。

外部：前視圖



DBQ006

1. 前蓋

- 打開即可存取印表機內部並移除夾紙。
- 打開這裡，即可更換列印碳粉匣與滾筒單元。

2. 紙匣延伸

- 拉出此擋板，可防止紙張掉落。

3. 標準接紙盤

- 輸出列印件會在此處堆疊，列印面朝下。

4. 控制面板

關於詳細資訊，請參閱 p.12 「控制面板的名稱與功能指南」。

5. 通風孔

防止過熱。

6. 記憶體蓋板

拆下此蓋，即可安裝選購件 SDRAM 模組與硬碟。

7. 前蓋開啟按鈕

壓下此按鈕，即可打開前蓋。

8. 紙張尺寸轉盤

使用此轉盤，即可指定紙張尺寸。要使用紙張尺寸轉盤沒有標示的紙張尺寸，請將轉盤設為「*」。在這個情況下，請使用控制面板設定紙張尺寸。

9. 紙匣 1

最多可裝入 500 張普通紙。

關於可使用的紙張尺寸和種類的詳細資訊，請參閱 p.26 「紙張尺寸規格」與 p.30 「紙張種類規格」。

10. 剩餘紙張指示燈

代表紙匣中剩餘紙張的大概數量。

11. 主電源開關

使用這個開關，可以開啟或關閉電源。

關於如何關掉印表機的詳細資訊，請參閱 p.16 「關閉電源」。

12. 手送台開啟拉桿

壓下拉桿，打開手送台。

13. 手送台

最多可裝入 100 張普通紙。

關於可使用的紙張尺寸和種類的詳細資訊，請參閱 p.26 「紙張尺寸規格」與 p.30 「紙張種類規格」。

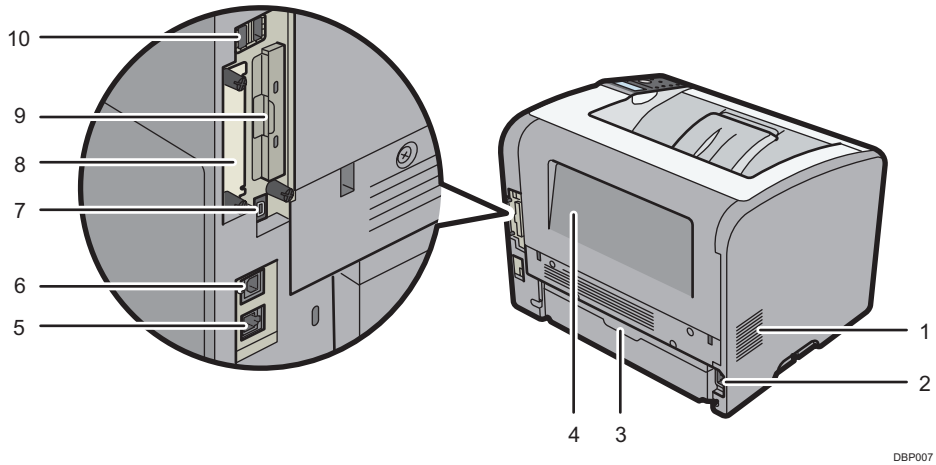
14. 手送台的延伸托盤

在手送台中裝入 A4□、8¹/₂ × 11□或更大尺寸的紙張時，請拉出此延伸托盤。

15. 導紙板

在手送台中裝入紙張時，請將導紙板對齊紙張邊緣。

外部：後視圖



1. 通風孔

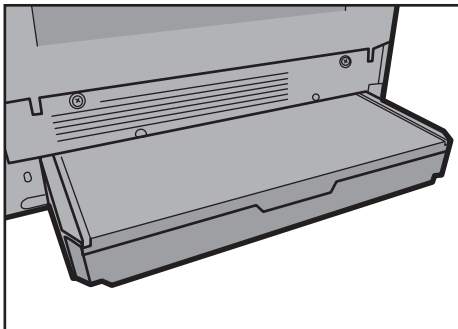
防止過熱。

2. 電源接頭

將電源線連接到印表機。將另一端插入電源插座。

3. 紙匣蓋板

延伸時，避免灰塵進入紙匣。



DBP009

4. 後蓋

打開可存取印表機內部。

打開此處，可更換定著單元或使用信封拉桿。

5. 乙太網路連接埠

使用網站介面連接線，將印表機連接到網路。

6. USB 連接埠 B

使用 USB 連接線，將印表機連接到電腦。

7. USB 連接埠 H (連接埠供客戶工程師使用)

請勿使用此連接埠。

8. 選購的介面卡插槽

可以插入選購的介面板。

插入選購的 IEEE 1284 介面卡或 USB 裝置伺服器。

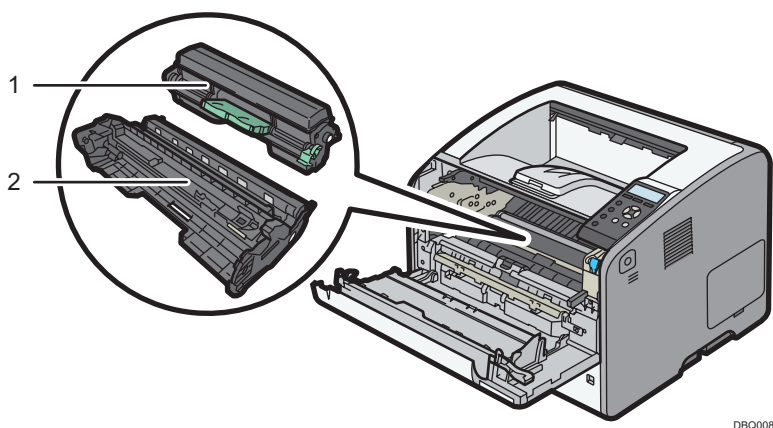
9. 擴充卡插槽

拆下此蓋，即可安裝 SD 卡。

10. USB 連接埠 A

連接外部裝置，例外，卡片驗證裝置等等。

內部：前視圖



1. 列印匣

需要更換列印匣時，或需要準備新列印匣時，畫面會出現訊息。

關於必須更換耗材時畫面上出現之訊息的詳細資訊，請參閱操作說明書的「補充與更換耗材」。

↓ 註

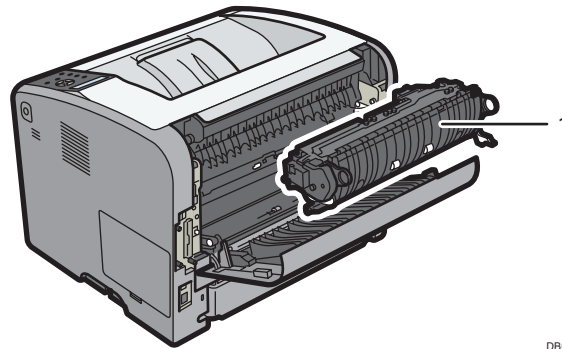
- 要將列印碳粉匣與滾筒單元拆開，請拉下列印碳粉匣右側的拉桿，然後拉出列印碳粉匣。

2. 滾筒單元

需要更換感光滾筒時，或需要準備新感光滾筒時，畫面會出現訊息。

關於必須更換耗材時畫面上出現之訊息的詳細資訊，請參閱操作說明書的「補充與更換耗材」。

內部：後視圖



DBQ009

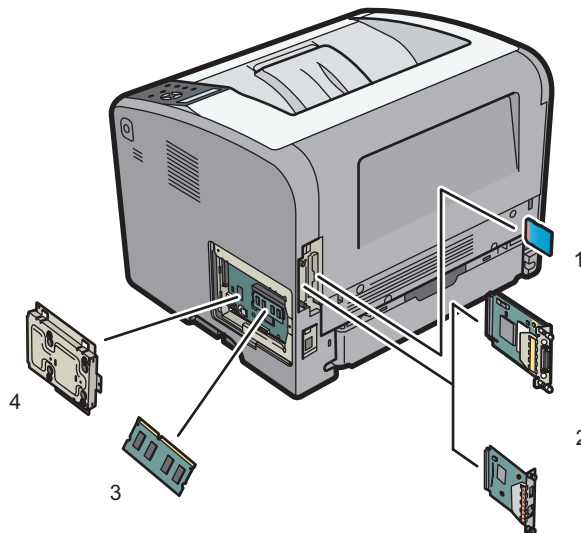
1. 定著單元

需要更換定著單元時，或需要準備新定著單元時，畫面會出現訊息。

關於必須更換耗材時畫面上出現之訊息的詳細資訊，請參閱操作說明書的「補充與更換耗材」。

定著單元包含在維護套件內。

印表機的內部選購件功能指南



DBQ393

1. SD 記憶卡選購件

- VM card
安裝此卡後，您即可安裝內嵌軟體應用程式。
- NetWare 卡
若使用 NetWare 伺服器，則需要安裝此卡。

- XPS 卡

可讓您列印 XPS 檔案。

若要安裝此選購件，請參閱操作說明書的「安裝 SD 卡選購件」。

2. 選購件介面單元

- IEEE 1284 介面卡

可讓您連接至 IEEE 1284 連接線。

- USB 裝置伺服器

可讓您在印表機新增乙太網路連接埠，並同時使用兩個 IP 位址。

若要安裝此選購件，請參閱操作說明書的「安裝介面單元」。

3. SDRAM 模組

您可以擴充 SDRAM，最大可達 1.0 GB。

若要安裝此選購件，請參閱操作說明書的「安裝 SDRAM 模組」。

4. 硬碟

可讓您儲存要列印的文件。

若要安裝此選購件，請參閱操作說明書的「安裝硬碟」。

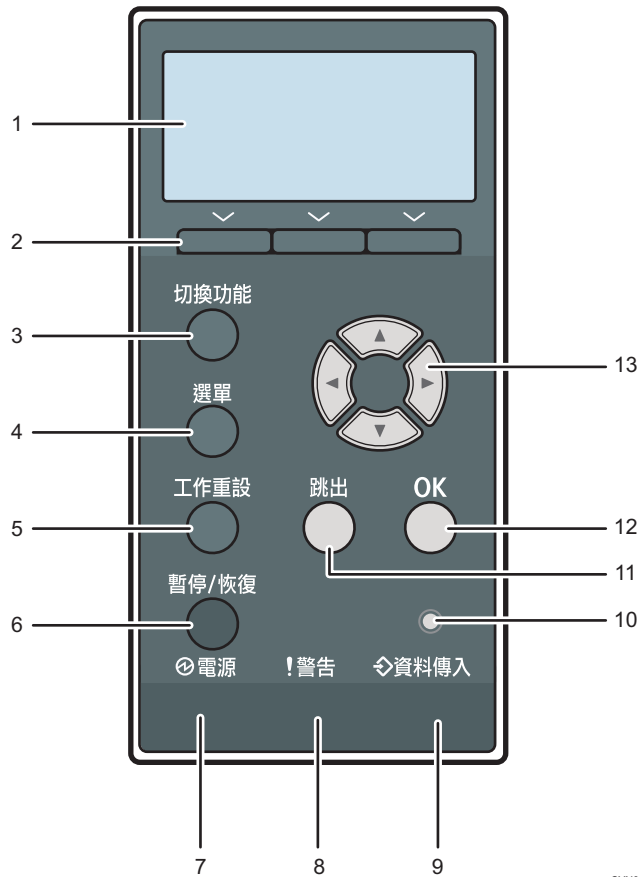


註

- 如果要使用兩張以上可插入同一個插槽的 SD 卡，請聯絡業務或服務代表。

控制面板的名稱與功能指南

此說明圖顯示印表機的控制面板。



CYN041

1. 顯示

顯示目前的印表機狀態與錯誤訊息。

進入節電模式會關閉背光。關於節電模式的詳細資訊，請參閱 p.17 「節電」。

2. 選擇鍵

對應畫面底線的功能項目。

範例：若本手冊指示您按下[選項]，請在初始畫面下方，按下左側的選擇鍵。

3. [切換功能]按鍵

按下此鍵，可在印表機功能的操作畫面與目前使用的延伸功能的功能畫面之間切換。

4. [選單]鍵

按下此鍵，即可進行並查看目前印表機的設定。

按下可變更預設設定，以符合您的需求。請參閱 p.20 「使用控制面板來顯示印表機設定畫面」

5. [工作重設]鍵

按此鍵以取消目前的列印工作。

6. [暫停/恢復]鍵

按下此按鈕，即可暫停目前正在處理的列印工作。指示燈會在工作暫停期間全程亮起。

要繼續工作，請再按一次此鍵。若超過[自動重設計時器]指定的時間（預設值：60 秒），暫停的工作會自動繼續。

關於[自動重設計時器]設定的詳細資訊，請參閱操作說明書的「計時器設定」。

7. 電源指示燈

印表機就緒可接收電腦的資料時會亮起。印表機正在暖機或接收資料時會閃爍。電源關閉或印表機處於節電模式時不會亮起。

8. 警告指示燈

印表機發生錯誤時會亮起或閃爍。

持續亮紅燈：無法列印，或者可列印，但無法保證列印品質。

閃爍黃燈：印表機即將需要保養或更換列印匣等耗材。

依畫面出現的指示操作。

9. 資料傳入指示燈

印表機從電腦接收資料時會閃爍。若有待列印的資料，資料傳入指示燈會亮起。

10. 光線偵測器

該偵測器專門在啟用 ECO Night Sensor 功能時偵測環境光線亮度。

11. [跳出]鍵

按下此鍵以取消作業，或回到上一個顯示畫面。

12. [OK]鍵

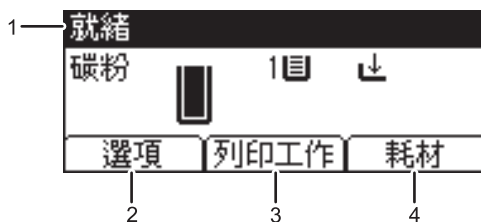
使用此鍵，即可確認設定或設定值，或是移至下一層選單。

13. 捲動鍵

按下此鍵，將游標往各個方向移動。

若[▲][▼][◀][▶]鍵出現在本手冊，請依照要移動游標的方向按下適當按鍵。

控制面板畫面的名稱與功能指南



CYN901

1. 操作狀態或訊息

顯示印表機的狀態和訊息。

2. [選項]

按此鈕，可顯示下列項目：

- 換頁

您可以輸出因錯誤而無法列印的資料，例如，缺少換行字元代碼。

- 錯誤記錄

如果文件因為錯誤或其它原因無法列印，就會建立錯誤記錄。您可以使用控制面板查看錯誤記錄。

3. [列印工作]

按此鍵，顯示由電腦傳送的列印工作。

[列印工作]只有在印表機安裝了選購的硬碟時才會顯示。

4. [維護資訊／詢問]

按下即可顯示印表機耗材的相關資訊。



註

- 預設會顯示碳粉剩餘用量。若不要顯示碳粉的剩餘用量，請在[維護]下的[一般設定]中，將[顯示耗材資訊]設為[關閉]。

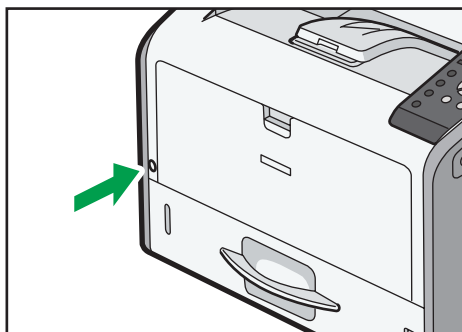
開啟／關閉電源

本節說明如何開關印表機。

1

開啟電源

1. 確定電源線穩固地插入牆壁插座。
2. 按下主電源開關。



DBQ054

電源指示燈亮起。

註

- 開啟主電源後，可能會出現畫面表示印表機正在進行初始化。這段期間請勿關閉電源。初始化約需三分鐘。

關閉電源

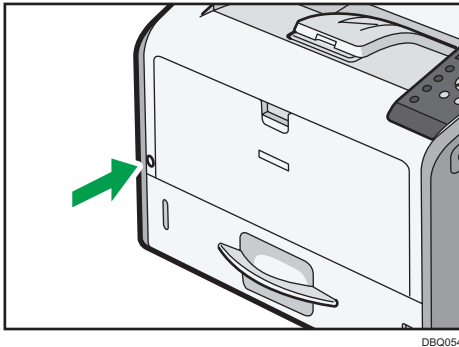
注意

- 從牆壁插座拔除電源線時，務必永遠握住插頭再拔除，而非握住電源線。拉拔電源線會造成電源線損壞。使用受損的電源線會造成火災或觸電。

重要訊息

- 請勿按住主電源開關來關閉印表機。用這種方式強制關閉印表機，可能會損壞硬碟與 SDRAM 模組，造成印表機故障。
- 拔下電源線插頭前，請先關閉電源開關，並確認電源開關指示燈已熄滅。否則，硬碟或記憶體可能會受損而導致故障。
- 切勿在印表機運作時關閉電源。

1. 按下主電源開關。



DBQ054

關機程序完成時，會自動關閉主電源。

如果關機程序未在畫面上所顯示的時間內完成，請聯絡服務代表。

節電

本印表機具備下列節電功能：

低電源模式

如果一段時間未使用印表機，印表機會進入「低電源」模式。

在「低電源」模式中，印表機消耗的電力會比在待機模式下少，因為關閉了螢幕，也降低了定著單元加熱器的溫度。如果印表機收到工作，會增加定著單元的溫度並執行列印，但仍然不會開啟螢幕。

您可以在[低電源模式計時器]中指定印表機進入「低電源」模式前等待的時間。關於詳細資訊，請參閱「操作說明書」的「系統」。

若要離開低電源模式，請執行下列操作：

- 啟動列印工作
- 在控制面板上按下任何按鍵。
- 打開任何蓋子
- 打開任何紙匣

若 ECO Night Sensor 偵測到環境變亮，印表機也會退出「低電源」模式。

定著單元關閉模式

如果操作後有一段時間未使用印表機，顯示畫面將關閉，印表機會進入定著單元關閉模式。在定著單元關閉模式中，印表機耗電較少。

印表機處於定著單元關閉模式下時，螢幕會開啟，但定著單元加熱器會關閉，來節省能源。在此模式中，您可以在控制面板上變更印表機設定。若要列印，必須離開此模式。

您可在[定著單元關閉模式計時器]中，變更印表機切換至定著單元關閉模式前的等待時間。關於詳細資訊，請參閱「操作說明書」的「系統」。

若要離開定著單元關閉模式，請執行下列操作：

- 啟動列印工作
- 在控制面板上顯示[維護]畫面
- 在[結束定著單元關閉模式]設定為[操作控制面板時]的時候操作控制面板。

休眠模式

若進入定著單元關閉模式後，印表機維持閒置達指定時間，則會進入休眠模式，進一步減少耗電。在下列情況下，印表機也會進入休眠模式：

- 印表機會在等待超過[休眠模式計時器]中所設定的時間後，進入休眠模式
- 此時間為[週計時器]中所指定的日期和時間

印表機可列印來自電腦的工作。

您可以變更印表機切換至休眠模式前所等待的時間。

關於設定[休眠模式計時器]和[週計時器]的詳細資訊，請參閱操作說明書的「系統」。

若要離開休眠模式，請執行以下任一操作：

- 按下控制面板上的其中一個鍵
- 啟動列印工作

ECO Night Sensor

ECO Night Sensor 可偵測到環境的陰暗，並自動關閉本產品的電源。

若 ECO Night Sensor 已啟用，並在燈光關閉後偵測到房間內的陰暗，則感應器會自動關閉電源，並將耗電量降到 1W 以下。

ECO Night Sensor 的預設設定已啟用。

要變更設定，請參閱操作說明書的「系統」。

★重要訊息

- ECO Night Sensor 功能的原廠預設值為[僅自動電源關閉]。如果印表機所在環境的周圍亮度低（例如，走廊或裝設動作感應照明的地點），建議您停用此功能或調整其靈敏度。
- 您可以設定印表機，使其在偵測到環境亮度增加時自動開啟電源。印表機也可在針對日光反應並啟動電源。如果印表機所在位置受到日光直射建議您不要變更原廠預設設定，而只啟用[僅自動電源關閉]。

↓註

- 在下列情況下，節電功能將不會啟動：
 - 與外部裝置進行通訊時
 - 硬碟正在作用中
 - 顯示警告訊息
 - 顯示聯絡客服的訊息

- 夾紙
 - 印表機蓋開啟
 - 正在重新填充碳粉
 - 顯示印表機設定畫面
 - 正在進行固定暖機
 - 正在處理資料
 - 列印期間暫停操作
 - 資料傳入指示燈亮起或閃爍
 - 顯示樣本列印、機密列印、保留列印或儲存列印畫面
 - 使用 Web Image Monitor 來存取印表機
- 印表機在休眠模式中的耗電量較低，但需要較長時間才能開始列印。
 - 若設定了兩項以上的節電功能，則先符合進入節電模式之預設條件的功能，將會先行作用。

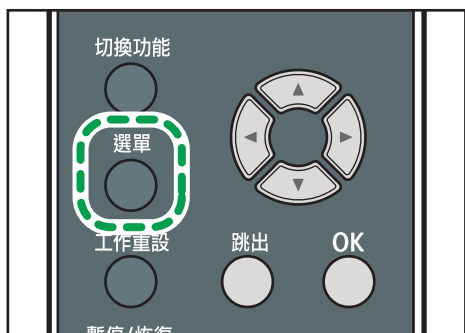
使用控制面板來顯示印表機設定畫面

設定畫面可讓您變更或設定預設值。

★重要訊息

- 如果指定了管理員驗證管理，請聯絡您的管理員。

1. 按下[選單]鍵。



2. 選擇您要變更的設定。

按下[▼]或[▲]鍵來選擇下一個或前一個項目。

3. 按下[OK]鍵。

↓註

- 即使關閉主電源開關，透過設定畫面所進行的任何變更仍然有效。
- 若要取消變更的設定並返回初始顯示畫面，請按下[Escape]鍵。

使用 Web Image Monitor

★重要訊息

- 您不能從連接到 USB 裝置伺服器網路的電腦使用 Web Image Monitor 設定印表機設定。請務必從印表機的網路存取 Web Image Monitor。

您可使用 Web Image Monitor 檢查印表機狀態並變更設定。

可用的操作

可以從用戶端電腦使用 Web Image Monitor 遠端執行下列操作。

- 顯示印表機狀態或設定
- 檢查列印工作狀態或記錄
- 中斷目前列印的工作
- 重設印表機
- 管理通訊錄
- 配置印表機設定
- 配置網路通訊協定設定
- 配置安全性設定

設定印表機

若要從 Web Image Monitor 執行操作，需要 TCP/IP。印表機設定為使用 TCP/IP 後，即可從 Web Image Monitor 進行操作。

建議的網頁瀏覽器

- Windows：
 - Internet Explorer 6.0 或更高
 - Firefox 10 和 15 或更新版本
 - Google Chrome 19 或更新版本
- Mac OS：
 - Safari 3.0 或更高
 - Firefox 10 和 15 或更新版本
 - Google Chrome 19 或更新版本

Web Image Monitor 支援螢幕閱讀器軟體。建議使用 JAWS 7.0 或之後的版本。

↓註

- 如果不啟用 JavaScript 和 cookie，或使用非建議的網頁瀏覽器，則可能發生顯示和操作問題。
- 如果使用 proxy 伺服器，變更網頁瀏覽器設定。關於設定的資訊，請聯絡您的管理員。
- 建議在相同網路中使用 Web Image Monitor。

- 如果印表機受防火牆保護，便無法從防火牆外部的電腦進行存取。
- 如果使用的印表機採用 DHCP，則 IP 位址可能會隨 DHCP 伺服器設定自動變更。在印表機上啟用 DDNS 設定，然後使用印表機的主機名稱進行連線。此外，您也可在 DHCP 伺服器上設定一個靜態的 IP 位址。
- 如果停用 HTTP 連接埠，則無法建立使用印表機的 URL 到該印表機的連線。必須在此印表機上啟用 SSL 設定。關於詳細資訊，請聯絡您的網路管理員。
- 若使用 Firefox，字型與顏色可能會有不同，或者表格可能無法以正確設定顯示。
- 在使用 IPv6 通訊協定的 Windows Server 2003/2003 R2/2008/2008 R2/2012/2012 R2 之下使用主機名稱時，使用外部 DNS 伺服器執行主機名稱解析。無法使用主機檔案。
- 若要在 Web Image Monitor 下使用 JAWS 7.0，必須執行 Windows 和 Internet Explorer 6.0 或更新版本。
- 如果您使用 Internet Explorer 8.0 或更高，下載速度會比其它瀏覽器慢。使用 Internet Explorer 8.0 或高時，若想加快下載速度，請開啟瀏覽器的[網際網路選項]功能表，並將印表機的 URL 登記為受信任的網站，然後停用受信任網站的 SmartScreen 篩選工具。關於這些設定的詳細資訊，請參閱 Internet Explorer 說明檔案。
- 將印表機的 URL 登記為書籤，可更快速存取 Web Image Monitor。請注意，登記的 URL 必須為登入前所顯示首頁的 URL。如果您登記的是您登入後所顯示頁面的 URL，則無法從書籤正確開啟 Web Image Monitor。
- 如果啟用使用者驗證，會要求您輸入登入使用者名稱和密碼，才能使用 Web Image Monitor。關於詳細資訊，請參閱 p.22 「顯示首頁」。
- 使用 Web Image Monitor 配置設定時，請勿從控制面板登入。您使用 Web Image Monitor 配置的設定可能會變成無效。

顯示首頁

Web Image Monitor 有兩種可用的模式：訪客模式和管理員模式。

視印表機類型而定，顯示的項目可能不同。

訪客模式

此模式不需登入，即可進入。

在訪客模式中，可以檢視印表機狀態、設定和列印工作狀態，但是無法變更印表機設定。

管理員模式

此模式需管理員登入才能進入。

在管理員模式中，可以配置各種印表機設定。

★重要訊息

- 輸入 IPv4 位址時，區段開頭不可為零。例如：如果位址為「192.168.001.010」，您必須將其輸入為「192.168.1.10」。

1. 開啟您的網頁瀏覽器。

2. 在網頁瀏覽器的位址列中，輸入「http://（印表機的 IP 位址或主機名稱）」。

出現 Web Image Monitor 首頁。

如果印表機的主機名稱已經登記在 DNS 或 WINS 伺服器上，則可以輸入該名稱。

在核發伺服器驗證的環境中設定 SSL（一種加密通訊的通訊協定）時，輸入「https://（印表機的 IP 位址或主機名稱）/」。

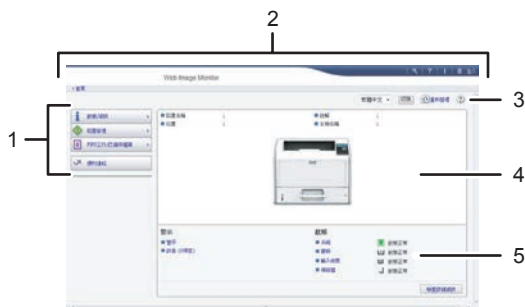
3. 若要以管理員模式中，登入 Web Image Monitor，請按一下首頁的[登入]。

出現輸入登入使用者名稱和密碼的視窗。

4. 輸入您的登入使用者名稱和密碼，然後按一下[登入]。

關於登入使用者名稱和密碼的詳細資訊，請聯絡您的管理員。

視網頁瀏覽器的設定而定，可能會儲存登入使用者名稱與密碼。如果不要儲存，請將網頁瀏覽器設定配置為不儲存此資訊。



DBQ190

1. 選單區域


顯示選擇選單項目的內容。

2. 標題區域

顯示用來切換至使用者模式和管理員模式的對話方塊，以及各模式的選單。

另外，也會顯示說明的連結和關鍵字搜尋的對話方塊。

3. 重新整理／說明

（重新整理）：按一下工作區域右上方的，可更新印表機資訊。按一下網頁瀏覽器的[重新整理]按鈕，可以重新整理整個瀏覽器畫面。

（說明）：您可以使用說明來檢視或下載說明檔案的內容。

4. 基本資訊區域

顯示印表機的基本資訊。

5. 工作區域

顯示在選單區域中已選擇項目的內容。

2. 裝入紙張

本章說明各紙張尺寸與種類適用的紙匣，以及如何在紙匣中裝入紙張。

裝紙程序

若要達到期望的列印效果，請務必根據要用於列印的紙張尺寸、種類和重量選擇適當的輸入紙匣。您也必須使用控制面板或 Web Image Monitor 正確指定紙張尺寸與種類，和／或紙匣上的紙張尺寸轉盤。

請依照下列程序裝入紙張。

1. 檢查紙匣是否適用於供應列印紙張的尺寸、種類與重量。

關於適用於每種紙張尺寸與種類的紙匣的詳細資訊，請參閱 p.26 「紙張尺寸規格」與 p.30 「紙張種類規格」。

2. 針對選取的紙匣變更紙張尺寸與種類設定。

使用印表機的控制面板或 Web Image Monitor 變更紙張尺寸與種類。

將紙張裝入紙匣 1 到 4 時，請調整紙匣上的紙張尺寸轉盤。

關於使用控制面板變更紙張設定的詳細資訊，請參閱 p.50 「紙張設定」。

3. 在紙匣中裝入紙張。

關於裝入紙張的詳細資訊，請參閱 p.35 「將紙張裝入紙匣」或 p.40 「將紙張裝入手送台」。

關於裝入信封的詳細資訊，請參閱 p.44 「裝入信封」。

紙張尺寸規格

下表顯示可裝入各個紙匣的紙張尺寸。「紙張尺寸」欄顯示紙張尺寸的名稱以及量度（以公釐和英吋為單位）。☐與☐圖示代表相對於印表機機體的紙張方向。

表格中的字母意義如下：

- A：使用控制面板選擇紙張尺寸。
- B：使用紙匣上的紙張尺寸轉盤選擇紙張尺寸。
- C：將紙匣上的紙張尺寸轉盤設為「*」，然後使用控制面板選擇紙張尺寸。
- ✓：您可以列印於紙張雙面。
- -：不支援

公制尺寸

紙張尺寸名稱	實際尺寸	手送台	紙匣 1	紙匣 2-4	雙面
A3☐	297 × 420 mm	A	B	B	✓
A4☐	210 × 297 mm	A	B	B	✓
A4☐	210 × 297 mm	A	B	B	✓
A5☐	148 × 210 mm	A	C	C	✓
A5☐	148 × 210 mm	A	B	C	✓
A6☐	105 × 148 mm	A	C	C	✓
B4☐	257 × 364 mm	A	C	C	✓
B5☐☐	182 × 257 mm	A	C	C	✓
B6☐	128 × 182 mm	A	C	C	✓
B6☐	128 × 182 mm	A	-	-	-

紙張尺寸名稱	實際尺寸	手送台	紙匣 1	紙匣 2-4	雙面
C5 Env	162 × 229 mm	A	-	-	-
C5 Env	162 × 229 mm	A	C	-	-
C6 Env	114 × 162 mm	A	-	-	-
C6 Env	114 × 162 mm	A*1	-	-	-
DL Env	110 × 220 mm	A	-	-	-
DL Env	110 × 220 mm	A*1	C*2	-	-
8k	267 × 390 mm	A	C	C	✓
16k	195 × 267 mm	A	C	C	✓

英制尺寸

紙張尺寸名稱	實際尺寸	手送台	紙匣 1	紙匣 2-4	雙面
11 × 17	11" × 17"	A	C	B	✓
11 × 15	11" × 15"	A	C	C	✓
11 × 14	11" × 14"	A	C	C	✓
10 × 15	10" × 15"	A	C	C	✓
10 × 14	10" × 14"	A	C	C	✓
8 ¹ / ₂ × 14	8.5" × 14"	A	C	C	✓
8 ¹ / ₂ × 13	8.5" × 13"	A	C	C	✓
8 ¹ / ₂ × 11	8.5" × 11"	A	B	B	✓
8 ¹ / ₄ × 14	8.25" × 14"	A	C	C	✓
8 ¹ / ₄ × 13	8.25" × 13"	A	C	C	✓

紙張尺寸名稱	實際尺寸	手送台	紙匣 1	紙匣 2-4	雙面
8 × 13 [□]	8" × 13"	A	C	C	✓
8 × 10 ^{1/2} ^{□□}	8" × 10.5"	A	C	C	✓
8 × 10 ^{□□}	8" × 10"	A	C	C	✓
7 ^{1/4} × 10 ^{1/2} [□]	7.25" × 10.5"	A	C	C	✓
5 ^{1/2} × 8 ^{1/2} [□]	5.5" × 8.5"	A	C	C	✓
5 ^{1/2} × 8 ^{1/2} [□]	5.5" × 8.5"	A	-	-	-
4 ^{1/8} × 9 ^{1/2} [□]	4.125" × 9.5"	A	-	-	-
4 ^{1/8} × 9 ^{1/2} [□]	4.125" × 9.5"	A* ¹	C* ²	-	-
3 ^{7/8} × 7 ^{1/2} [□]	3.875" × 7.5"	A	-	-	-
3 ^{7/8} × 7 ^{1/2} [□]	3.875" × 7.5"	A* ¹	C* ²	-	-

*1 您可以裝入長度為 127 mm 以上的信封，封口打開。請注意，某些類型與形式的信封封口不能裝入。

*2 您可以裝入長度為 148 mm 以上的信封，封口打開。請注意，某些類型與形式的信封封口不能裝入。

自訂尺寸規格

您也可以指定水平與垂直尺寸，以裝入自訂尺寸紙張。

下表顯示可裝入各個紙匣的自訂紙張尺寸。

公制尺寸

紙匣	水平尺寸（單面）	垂直尺寸（單面）	水平尺寸（雙面）	垂直尺寸（雙面）
手送台	60.0-297.0 mm	127.0 到 1260.0 mm	90.0-297.0 mm	148.0-432.0 mm
紙匣 1	90.0-297.0 mm	148.0-432.0 mm	90.0-297.0 mm	148.0-432.0 mm
紙匣 2 - 4	100.0-297.0 mm	148.0-432.0 mm	100.0-297.0 mm	148.0-432.0 mm

英制尺寸

紙匣	水平尺寸 (單面)	垂直尺寸 (單面)	水平尺寸 (雙面)	垂直尺寸 (雙面)
手送台	2.37~11.69"	5.00~49.60"	3.55~11.69"	5.83~17.00"
紙匣 1	3.55~11.69"	5.83~17.00"	3.55~11.69"	5.83~17.00"
紙匣 2 - 4	3.94~11.69"	5.83~17.00"	3.94~11.69"	5.83~17.00"

註

- 您可以依進紙方向裝入長度最長為 1,260 mm (49.60 英吋) 的紙張。但是，建議的列印區域只達 432 mm (17 英吋)。
- 列印速度可能變慢，視紙張尺寸、種類、厚度或方向而定。
- 若使用寬度小於 279 mm (11 英吋) 的紙張列印，列印速度會逐漸變慢。

紙張種類規格

下表顯示可裝入各個紙匣的紙張種類。請參閱「紙張重量」表格，以瞭解「紙張重量編號」欄位中以數字表示的實際紙張重量。根據這兩個表格，針對使用的紙張指定正確的紙張種類。

表格中的字母意義如下：

- A：支援
- ✓：您可以列印於紙張雙面。
- -：不支援

紙張種類	紙張重量編號	手送台	紙匣 1	紙匣 2-4	雙面
薄紙	1	A	A	A	✓
普通紙	2	A	A	A	✓
普通紙 2	3	A	A	A	✓
中厚紙	4	A	A	A	✓
厚紙 1	5	A	A	A	✓
厚紙 2	6	A	A	A	✓
厚紙 3	7	A	A	A	-
再生紙	2、3	A	A	A	✓
色紙	2、3	A	A	A	-
特殊紙 1	_*1	A	A	A	✓
特殊紙 2	_*1	A	A	A	-
特殊紙 3	_*1	A	A	A	-
印有表頭的紙張	1 至 6	A	A	A	✓
印有表頭的紙張	7	A	A	A	-
印有圖案的紙張	2、3	A	A	A	-
打孔紙	3	A	A	A	✓
銅版紙	3	A	A	A	✓

紙張種類	紙張重量編號	手送台	紙匣 1	紙匣 2-4	雙面
西卡紙	6	A	-	-	-
透明度	_*1	A	-	-	-
標籤紙	3 至 5	A	A	A	-
信封	6、7	A	A	-	-

*1 不需要為此紙張類型指定紙張重量。

紙張重量

編號	紙張重量
1	52-65 g/m ² (14-18 磅銅版紙)
2	66 - 74 g/m ² (18 - 20 磅銅版紙)
3	75-89 g/m ² (20-24 磅銅版紙)
4	90~105 g/m ² (24-28 磅銅版紙)
5	106~130 g/m ² (28~35 磅銅版紙)
6	131~162 g/m ² (35 磅銅版紙~90 磅索引紙)
7	163~220 g/m ² (90 磅索引紙~80 磅封面紙)

註

- 使用中厚紙、厚紙 1、厚紙 2 或厚紙 3 列印時，列印速度可能會改變。
- 列印速度可能變慢，視紙張尺寸、種類、厚度或方向而定。
- 若使用寬度小於 279 mm (11 英吋) 的紙張列印，列印速度會逐漸變慢。

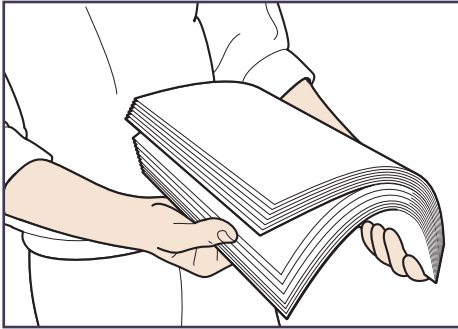
紙張注意事項

⚠ 注意

- 請勿嘗試列印至已裝訂的紙張、鋁箔紙、複寫紙或任何類型的導電紙。否則，可能會發生火災。

注意事項

- 如果使用了建議以外的紙張，就不保證列印品質。關於建議的紙張的詳細資訊，請聯絡業務代表或服務代表。
- 如果發生夾紙或一次送入多張紙張，請在裝入紙張前先打散。



CBK254

- 如果在紙匣中只留有幾張紙時裝入紙張，可能會發生一次送入多張紙的情況。請取出任何剩下的紙張，並且與新的紙張疊在一起，然後將整疊紙打散，再裝入紙匣中。
- 裝入前，請先弄平捲曲或扭曲的紙張。
- 關於適用於各個紙匣的紙張尺寸與種類的詳細資訊，請參閱 p.26 「紙張尺寸規格」與 p.30 「紙張種類規格」。
- 視印表機的使用環境而定，您可能不時會聽到紙張在印表機裡移動的沙沙聲。此聲音不代表故障。
- 如果因為頁緣的毛刺導致無法正確送紙，請將紙張上下顛倒再裝入。
- 建議將信封與標籤裝入手送台。

無法使用的紙張

若要避免錯誤與夾紙，請勿使用下列紙張：

- 適用於噴墨印表機的紙張、感熱傳真紙、美術紙、打孔線紙、反摺邊紙或開窗信封
- 彎曲、摺疊或有摺痕的紙張、打孔紙、光滑紙、碎紙、粗紋紙、不挺的薄紙，以及粉狀霧面紙

↓ 註

- 如果列印到已印過的頁面，可能會發生錯誤。請務必只列印在空白面。

- 即使是支援的紙張種類，若存放不當也可能會造成夾紙或故障。
- 如果列印至粗紋紙，則輸出影像可能會模糊。
- 請勿裝入已在另一部印表機上列印過的紙張。

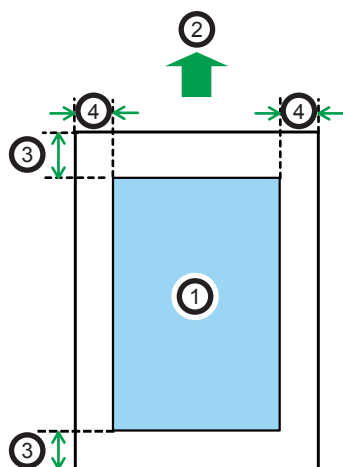
紙張存放

存放紙張時，請務必遵照下列注意事項：

- 請勿將紙張存放在陽光直射處。
- 避免將紙張存放在潮濕處（濕度：70%或更低）。
- 存放在平坦的表面。
- 請勿直立存放紙張。
- 開封之後，請以塑膠袋存放紙張。

列印區域

以下顯示本印表機對紙張的建議列印區域：



CEC244

1. 列印區域

2. 進紙方向

3. 4.2 mm (0.2 英吋)

4. 4.2 mm (0.2 英吋)

↓ 註

- 視紙張尺寸、印表機語言和印表機驅動程式設定而定，列印區域可能有所不同。
- 手送台建議的列印區域，送紙方向的長度最長可達 432 mm (17 英吋)。
- 視印表機驅動程式設定而定，您可能可以在建議列印區域外列印。但是，實際輸出結果可能不如預期，或發生進紙問題。

- 如果啟用了[邊緣到邊緣列印]，列印前可將送紙方向的上下左右邊界縮小到 0 mm，前緣的邊界最多可縮小到 2.7 mm。關於詳細資訊，請參閱操作說明書的「列印設定」。

將紙張裝入紙匣

在下列範例程序中，是將紙張裝入紙匣 1。

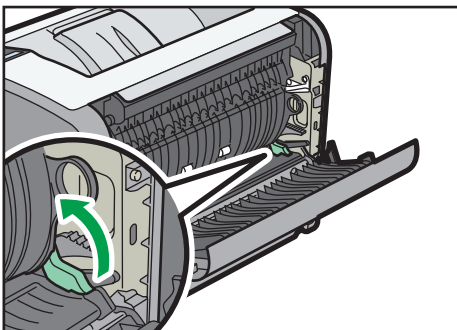
⚠ 注意

· 裝入紙張時，小心不要夾到或弄傷手指。

· 使用信封拉桿時，小心不要夾到或弄傷手指。

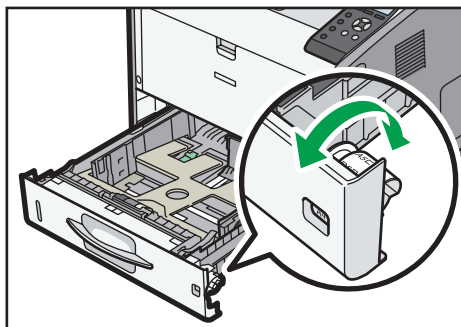
★ 重要訊息

- 關於各種紙張尺寸與類型可裝入的紙匣的詳細資訊，請參閱 p.26 「紙張尺寸規格」和 p.30 「紙張種類規格」。
- 請務必使用紙匣上的紙張尺寸轉盤，選擇正確的紙張尺寸與進紙方向。否則，印表機可能會損壞，或發生列印問題。
- 紙疊請勿超過紙匣內的上限標記。超量的堆疊可能導致夾紙。
- 如果經常發生夾紙，請翻轉紙匣中的紙疊。
- 請勿在同一紙匣中混用不同種類的紙張。
- 裝入紙張後，請使用控制面板或紙張尺寸轉盤指定紙張尺寸，並使用控制面板指定紙張種類。列印文件時，在印表機驅動程式中指定與印表機上指定相同的紙張尺寸與種類。
- 請勿強行移動側邊導紙板與末端導紙板。否則會損壞紙匣。
- 裝入標籤紙時，請一次裝入一張。
- 信封拉桿的原廠設定值是放下。在紙張列印前（除了信封外），請務必將信封拉桿整個拉起。



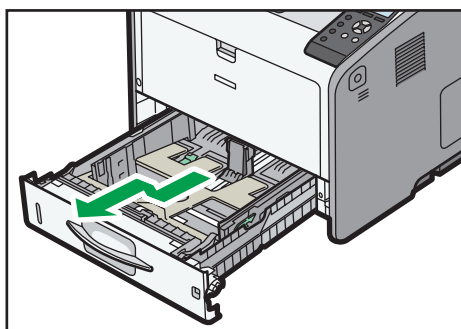
DBQ027

1. 小心拉出紙匣。將紙張尺寸轉盤調整到符合紙匣的尺寸與進紙方向。



DBQ051

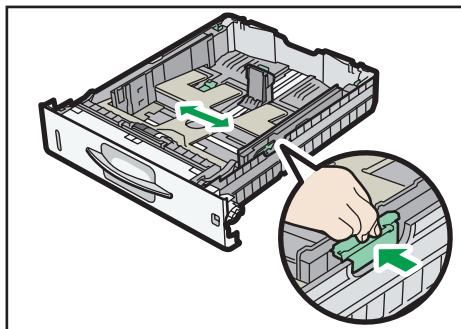
2. 小心拉出紙匣直到停止為止，抬起紙匣前端，然後從印表機拉出。



DBQ052

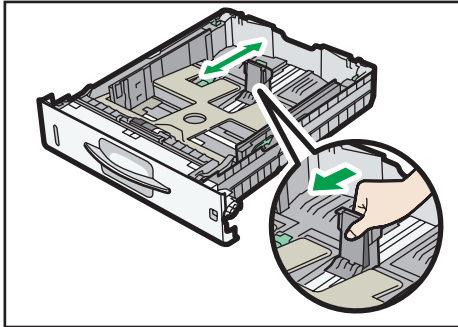
將紙匣放在平坦表面上。

3. 捏住側邊導紙板彈夾，將導紙板滑動至符合紙張尺寸的位置。



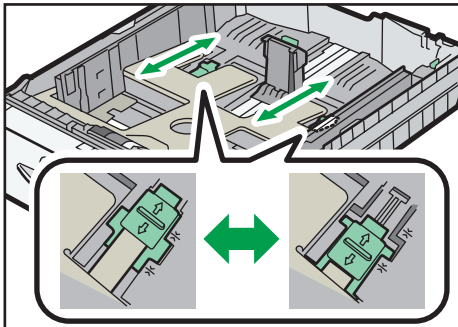
DBQ301

4. 捏住末端導紙板，並向內滑至符合標準尺寸的位置。



DBQ302

5. 根據紙張厚度滑動紙匣底部的兩個拉桿。

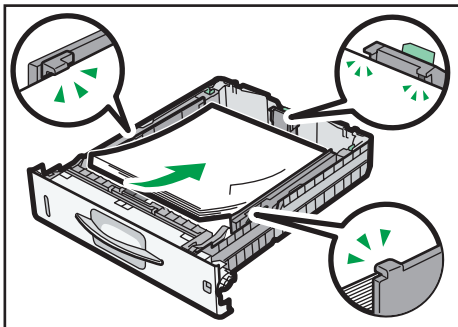


DBP008

如果紙張重量比 130 g/m^2 (35 磅) 重，請將兩個拉桿滑入後方 (厚) 位置。如果紙張重量為 130 g/m^2 (35 磅) 或更輕，請將兩個拉桿滑入前方 (薄) 位置。

6. 以列印面朝下裝入新紙疊。

確定堆疊的紙張未超過紙匣內標示的上限 (上面的線)。



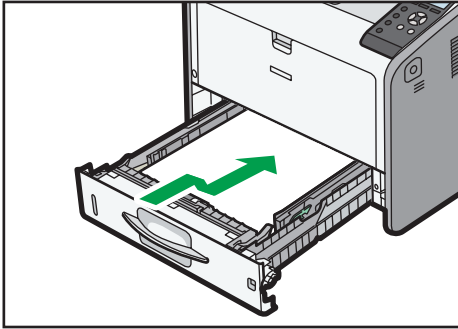
DBQ038

7. 調整導紙板，縮小任何間隙。

請勿將裝入紙匣的紙張移動超過數公釐。

過度移動裝入的紙張，可能會損壞紙匣升降板開口的紙緣，造成紙張有摺痕或夾紙。

8. 抬起紙匣前端，然後小心滑入印表機直到停止為止。



DBQ039

為了避免夾紙，請確定紙匣已牢固地插入。

註

- 若裝入紙匣 1~4 的紙張大於 A4 或 $8\frac{1}{2} \times 11$ ，請延伸紙匣。關於詳細資訊，請參閱 p.38 「裝入的紙張大於 A4 或 $8\frac{1}{2} \times 11$ 時」。
- 印有信頭的信紙必須以特定方向裝入。關於詳細資訊，請參閱 p.42 「裝入方向固定的紙張或雙面紙張」。
- 您可以將信封装入紙匣 1。信封必須依指定方向裝入。關於詳細資訊，請參閱 p.44 「裝入信封」。

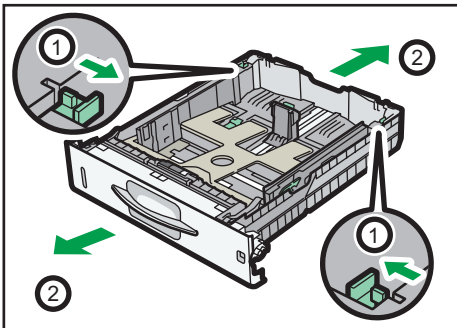
裝入的紙張大於 A4 或 $8\frac{1}{2} \times 11$ 時

若裝入紙匣 1~4 的紙張大於 A4 或 $8\frac{1}{2} \times 11$ ，請延伸紙匣。

1. 從印表機拉出紙匣。

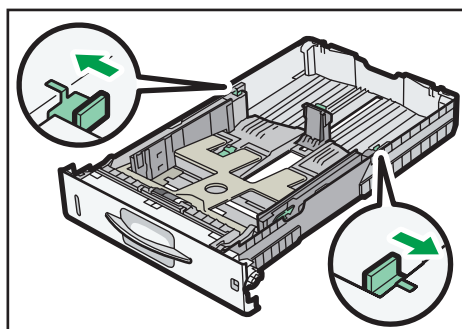
關於詳細資訊，請參閱 p.35 「將紙張裝入紙匣」的步驟 1 和 2。

2. 將鉤子向內滑入來解除鎖定紙匣，然後滑動紙匣直到停止。



DBQ405

3. 讓鉤子回到鎖定位置。



DBQ403

↓ 註

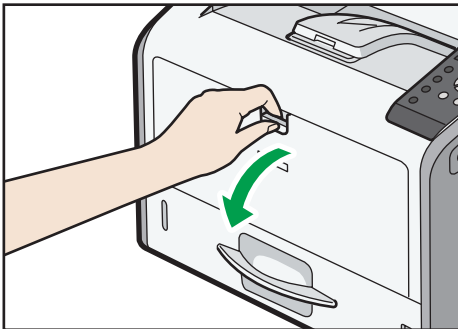
- 裝入 A4[□]、8¹/₂ × 11[□]或更小的紙張時，請勿延伸紙匣。否則，可能會夾紙。

將紙張裝入手送台

★重要訊息

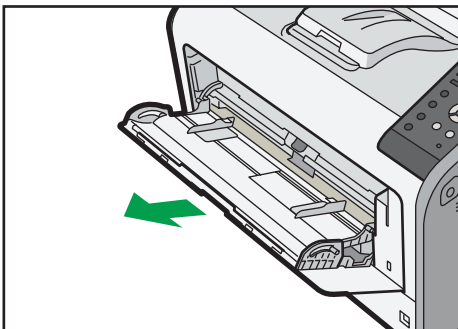
- 關於各種紙張尺寸與類型可裝入的紙匣的詳細資訊，請參閱 p.26 「紙張尺寸規格」和 p.30 「紙張種類規格」。
- 確認紙疊未超過上限標記。超量的堆疊可能導致夾紙。
- 請勿混合不同種類的紙張。
- 裝入紙張後，請使用控制面板來指定紙張尺寸與種類。列印文件時，在印表機驅動程式中指定與印表機上指定相同的紙張尺寸與種類。
- 裝入標籤紙時，請一次裝入一張。
- 將長於 A3 \square 的紙張逐一裝入，並用雙手支撐以正確送入。
- 進紙條件與列印品質可能會視紙張厚度與寬度而有所不同。請務必事先使用相同的紙張執行測試列印。

1. 按住手送台上方中央的手送台開啟拉桿，同時將紙匣拉開。



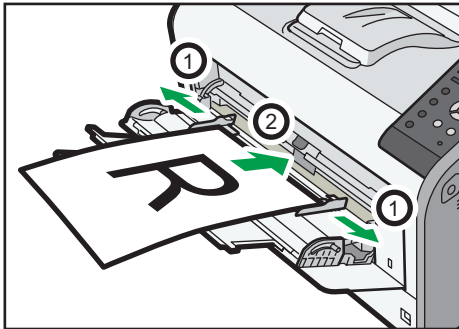
DBQ059

裝入 A4 \square , 8 $\frac{1}{2}$ × 11 \square 或更大紙張時，拉出延伸托盤。



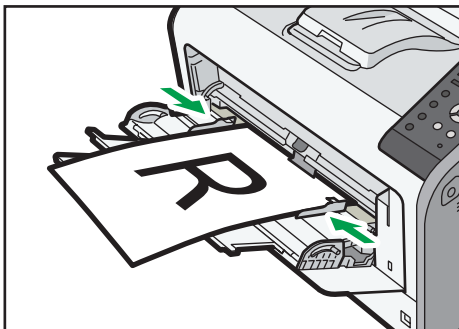
DBQ120

2. 將導紙板的兩側往外滑，然後裝入紙張（列印面朝上），直到停止為止。



DBQ121

3. 調整導紙板的兩側，使其符合紙張寬度。



DBQ122

↓ 註

- 使用手送台時，建議將紙張方向設為□。
- 印有信頭的信紙必須以特定方向裝入。關於詳細資訊，請參閱 p.42 「裝入方向固定的紙張或雙面紙張」。
- 您可以將信封裝入手送台。必須以特定方向裝入信封。關於詳細資訊，請參閱 p.44 「裝入信封」。

裝入方向固定的紙張或雙面紙張



視放置紙張的方式而定，可能無法正確列印方向固定（上到下）的紙張或雙面紙張（例如，印有信頭的信紙、已打孔的紙張，或已影印的紙張）。

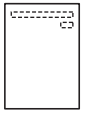





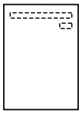

使用控制面板設定

將[印有信頭的信紙設定]設為[自動偵測]或[開啟（持續）]，然後如下表所示放置紙張。關於[印有信頭的信紙設定]的詳細資訊，請參閱操作說明書的「機器模式」。

紙張方向

圖示的意義如下：

圖示	意義
	將紙張以列印面朝上放入或裝入。
	將紙張以列印面朝下放入或裝入。

列印面	紙匣 1 - 4	手送台
單面	 	 
雙面	 	 

註

- 當[印有信頭的信紙設定]設為[自動偵測]時，若要列印在印有信頭的信紙，您必須在印表機的驅動程式設定中，為紙張種類指定[印有信頭的信紙]。

- 如果列印工作在列印中從單面變更為雙面列印，首份影本後的單面輸出成品可能會面朝不同方向列印。若要確保所有紙張面朝同一個方向輸出，請為單面與雙面列印分別指定不同的輸入紙匣。請注意，指定進行單面列印的紙匣，必須停用雙面列印。
- 關於如何進行雙面列印的詳細資訊，請參閱操作說明書的「在紙張正反兩面列印」。

裝入信封

本節說明信封相關的各種詳細資訊和建議。

信封規格

2

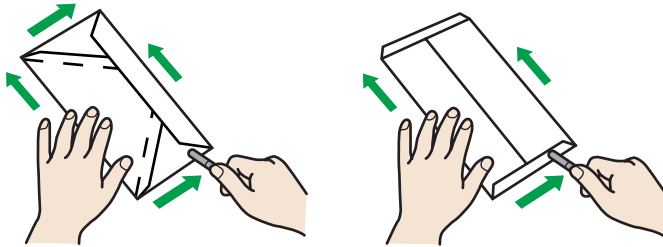
⚠ 注意

- 本機的部份內部元件會變得非常燙。因此，移除夾紙時，請格外小心。否則，可能會導致燙傷。

- 使用信封拉桿時，小心不要夾到或弄傷手指。

★ 重要訊息

- 請勿使用窗口信封。
- 信封可能會黏在一起，尤其是信封蓋口塗有膠水的信封。裝入前，請先打散信封，讓信封分開。如果信封仍黏在一起，請一次一個裝入。關於適用於本印表機的信封類型，請參閱 p.26 「紙張尺寸規格」和 p.30 「紙張種類規格」。
- 視蓋口的長度和形狀而定，可能會發生夾紙。
- 在信封蓋口打開的狀態下裝入信封時，請指定自訂尺寸。只有在信封蓋口封上的狀態下列印信封時，才能使用標準信封尺寸。不過，將信封裝入紙匣 1 時，請務必打開封口，讓封口朝印表機背面。
- 放置信封前，請先壓平以移除內部空氣，壓平所有四邊。如果信封彎曲或捲曲，可用鉛筆或尺壓平前端（進入印表機的那個邊緣）。

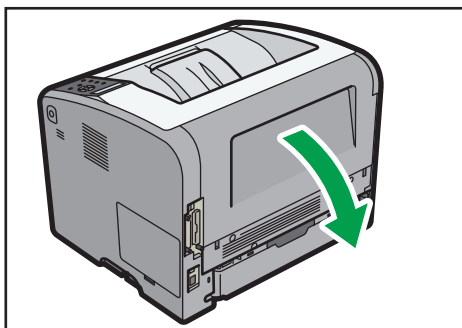


CHU024

使用信封拉桿

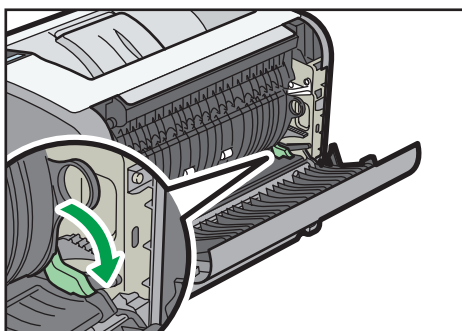
裝入信封前，請務必放下信封拉桿。

1. 打開後蓋。



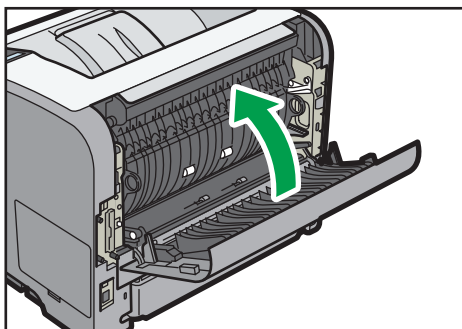
DBQ020

2. 將信封拉桿整個放下。



DBQ111

3. 關閉後蓋。



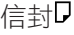
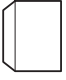
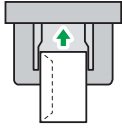

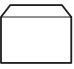
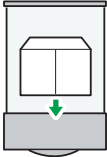
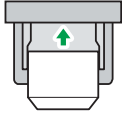
DBQ029

註

- 信封列印完畢後，務必拉起信封拉桿。

信封的裝入方向

裝入信封的方式會視信封的方向而有所不同。請務必以正確的方向裝入信封。

列印方向	紙匣 1	手送台
信封  	-	 <ul style="list-style-type: none"> 蓋口：關閉 信封的底部：朝向印表機的右邊 要列印的面：面朝上
信封  *1 	 <ul style="list-style-type: none"> 蓋口*2：打開 信封的底部：朝向印表機的前方 要列印的面：面朝下 	 <ul style="list-style-type: none"> 蓋口：打開 信封的底部：朝向印表機の後方 要列印的面：面朝上

裝入信封時，請使用控制面板和印表機驅動程式，將紙張種類選為「信封」，並指定信封厚度。關於詳細資訊，請參閱 p.51 「使用控制面板配置信封設定」。

*1 要列印的信封，若長邊靠著印表機機體，請使用印表機驅動程式，將列印影像旋轉 180 度。

*2 如果封口未用末端導板固定住，可能無法正確送入信封。在這種情況下，將信封裝入手送台。

建議的信封

關於建議信封的詳細資訊，請聯絡您當地的經銷商。

您可以裝入的信封尺寸，視所裝入的紙匣而定。關於詳細資訊，請參閱 p.26 「紙張尺寸規格」。

註

- 一次請只裝入一種尺寸與種類的信封。
- 雙面功能無法搭配信封使用。
- 裝入前，請先在紙匣上撫平所有捲曲，向上和向下範圍分別不超過 2 mm (0.1 英吋) 和 0 mm (0 英吋)。
- 若要獲得最理想的輸出品質，建議您設定右方、左方、上方和下方列印邊界，每邊至少 15 mm (0.6 英吋)。

- 如果信封各部份的厚度不同，則信封的輸出品質可能會不均勻。請列印一或兩個信封，以檢查列印品質。
- 列印在信封上時，列印速度會比平常慢。
- 如果影本有皺摺或捲曲，請將它們整平。
- 請檢查信封是否受潮。
- 高溫與高濕度的環境條件可能會降低列印品質，使信封產生皺摺。
- 視環境而定，即使是列印建議的信封，信封仍可能會產生皺摺。
- 某些種類的信封輸出時，可能會有皺摺、髒污或列印錯誤的情形。如果您在信封上進行單色列印，信封的邊緣因為重疊而變厚的地方可能會出現線條。

使用 Windows 列印信封 (PCL 6 / PostScript 3)

1. 建立文件後，從文件的原生應用程式開啟[列印喜好設定]對話方塊。
2. 按一下[細節設定]索引標籤。
3. 在「選單：」方塊中，按一下[基本]圖示，然後配置下列設定：

- 文件尺寸：
選擇信封尺寸。

4. 在「選單：」方塊中，按一下[紙張]圖示，然後配置下列設定：

- 輸入紙匣：
選擇裝入信封的紙匣。
- 紙張種類：
選擇[信封]。

如果有需要，請變更任何其它的列印設定。關於詳細資訊，請參閱印表機驅動程式說明。

5. 按一下[確定]。
6. 從應用程式的[列印]對話方塊中開始列印。

註

- 請使用印表機驅動程式與控制面板兩者，正確地配置紙張設定。關於使用控制面板設定的詳細資訊，請參閱 p.51 「使用控制面板配置信封設定」。
- 必須以特定方向裝入信封。關於詳細資訊，請參閱 p.44 「裝入信封」。

使用 Windows 列印信封 (PCL 5e)

1. 建立文件後，從文件的原生應用程式開啟[列印喜好設定]對話方塊。
2. 按一下[紙張]索引標籤，然後配置下列設定：

- 輸入紙匣：
選擇裝入信封的紙匣。
- 文件尺寸：
選擇信封尺寸。
- 類型：
選擇[信封]。

如果有需要，請變更任何其它的列印設定。關於詳細資訊，請參閱印表機驅動程式說明。

3. 按一下[確定]。
4. 從應用程式的[列印]對話方塊中開始列印。

↓ 註

- 請使用印表機驅動程式與控制面板兩者，正確地配置紙張設定。關於使用控制面板設定的詳細資訊，請參閱 p.51 「使用控制面板配置信封設定」。
- 必須以特定方向裝入信封。關於詳細資訊，請參閱 p.44 「裝入信封」。

使用 Mac OS X 列印信封

1. 建立文件後，從文件的原生應用程式開啟列印喜好設定畫面。
2. 配置下列設定：

- 雙面：
選擇[關閉]。
- 紙張尺寸：
選擇信封尺寸。
- 列印方向：
選擇信封的列印方向。

3. 在彈出式選單中，選擇[進紙]。
4. 選擇裝入信封的紙匣。
5. 在彈出式選單中，選擇[印表機功能]。

6. 切換「功能集：」選單，配置下列設定：

- 紙張種類：
選擇[信封]。

7. 如果有需要，請變更任何其它的列印設定。**8. 從應用程式的列印喜好設定畫面開始列印。****註**

- 請使用印表機驅動程式與控制面板兩者，正確地配置紙張設定。關於使用控制面板設定的詳細資訊，請參閱 p.51 「使用控制面板配置信封設定」。
- 必須以特定方向裝入信封。關於詳細資訊，請參閱 p.44 「裝入信封」。

紙張設定

本節說明如何使用控制面板指定紙張尺寸和種類。

註

- 若[紙張設定優先]設為[機器設定]，使用印表機控制面板所設定的紙張設定會優先於印表機驅動程式所指定的設定或命令。關於詳細資訊，請參閱操作說明書的「機器模式」。

指定紙張尺寸

★重要訊息

- 若要使用非紙張尺寸轉盤標示的紙張尺寸與進紙方向，請將轉盤設為「*」，然後使用控制面板設定紙張尺寸。
- 若要使用自訂尺寸紙張，請務必使用控制面板與印表機驅動程式指定紙張尺寸。
- 如果應用程式不支援自訂尺寸紙張，印表機就無法列印自訂尺寸紙張。

指定標準尺寸紙張

按下[選單]鍵，然後使用[▼]或[▲]鍵選擇設定項目。

1. 選擇[紙張輸入]▶，按下[OK]
2. 選擇[紙張尺寸：(紙匣名稱)]▶，按下[OK]
3. 選擇在指定紙匣中放置的紙張尺寸▶，按下[OK]

註

- 關於可用紙張尺寸的詳細資訊，請參閱 p.26 「紙張尺寸規格」。

指定自訂尺寸紙張

按下[選單]鍵，然後使用[▼]或[▲]鍵選擇設定項目。

1. 選擇[紙張輸入]▶，按下[OK]
2. 選擇[紙張尺寸：(紙匣名稱)]▶，按下[OK]
3. 選擇[自訂尺寸]▶按下[OK]
4. 輸入水平值▶按下[OK]
5. 輸入垂直值▶按下[OK]

註

- 關於可用紙張尺寸的詳細資訊，請參閱 p.26 「紙張尺寸規格」。

指定紙張種類

若要提升印表機效能，請為紙匣選擇最佳紙張種類。

按下[選單]鍵，然後使用[▼]或[▲]鍵選擇設定項目。

1. 選擇[紙張輸入]▶，按下[OK]
2. 選擇[紙張種類：(紙匣名稱)]▶，按下[OK]
3. 選擇指定紙匣中放置的紙張種類▶按下[OK]

指定下列紙張種類後，設定即完成：

薄紙、普通紙、普通紙 2、中厚紙、厚紙 1、厚紙 2、厚紙 3、特殊紙 1、特殊紙 2、特殊紙 3

4. 如果將紙張種類選為[再生紙]、[彩色紙]、[印有信頭的信紙]、[標籤紙]、[信封]或[印有圖案的紙張]，請按下[Escape]
5. 選擇[維護]▶，按下[OK]
6. 選擇[一般設定]▶，按下[OK]
7. 為指定的紙張種類選擇紙張厚度設定▶，按下[OK]
8. 選擇要裝入指定類型紙張的紙匣▶[OK]
如果在步驟 8 選擇了[印有信頭的信紙設定]、[標籤紙設定]或[信封設定]，您可以個別為每個紙匣指定紙張厚度。若使用其它紙張種類，指定的紙張厚度會套用到所有紙匣。
9. 選擇紙張厚度▶，按下[OK]

註

- 關於可用紙張種類的詳細資訊，請參閱 p.30 「紙張種類規格」。

使用控制面板配置信封設定

若要列印信封，請將信封放入手送台或紙匣 1，然後依照下列程序指定信封種類與厚度。

按下[選單]鍵，然後使用[▼]或[▲]鍵選擇設定項目。

1. 選擇[紙張輸入]▶，按下[OK]
2. 選擇[紙張尺寸：(紙匣名稱)]▶，按下[OK]
3. 選擇信封種類▶，按下[OK]
4. 選擇[紙張種類：(紙匣名稱)]▶，按下[OK]
5. 選擇[信封]▶，按下[OK]
6. 按下[Escape]
7. 選擇[維護]▶，按下[OK]
8. 選擇[一般設定]▶，按下[OK]

9. 選擇[信封設定]▶，按下[OK]

10. 選擇要變更紙張厚度的來源紙匣▶，按下[OK]

11. 選擇紙張厚度▶，按下[OK]

↓ 註

- 關於可裝入每個紙匣的信封種類的詳細資訊，請參閱第 p.26 「紙張尺寸規格」頁與第 p.30 「紙張種類規格」頁。
- 關於如何裝入信封的詳細資訊，請參閱 p.44 「裝入信封」。
- 請使用印表機驅動程式與控制面板兩者，正確地配置紙張設定。關於使用印表機驅動程式進行紙張設定的詳細資訊，請參閱 p.47 「使用 Windows 列印信封 (PCL 6/PostScript 3)」、p.48 「使用 Windows 列印信封 (PCL 5e)」或 p.48 「使用 Mac OS X 列印信封」。

3. 疑難排解

本章提供常見問題的解決方案，並說明如何修正不滿意的列印結果。

當面板發出嗶聲時

下表說明印表機發出的各種嗶聲模式及其意義，嗶聲是用來警示使用者關於印表機的狀況。

嗶聲模式	意義	原因
一短聲	面板／畫面輸入獲得接受。	按下了控制面板按鍵。
兩長聲	印表機已經暖機完成。	電源開啟或印表機結束休眠模式時，印表機已完全暖機並準備就緒，可供使用。
五長聲重覆四次。	輕微警告	如果所選擇紙張尺寸沒有可用的紙匣或紙匣是空的，就會在控制面板上出現錯誤訊息。
五短聲重覆五次。	嚴重警告	印表機提醒使用者注意，表示發生夾紙、需要重新填充碳粉，或發生其他問題。

註

- 警示嗶聲無法調成靜音。如果在夾紙或碳粉不足警示期間，印表機的蓋板於短時間內重複打開和關上，則即使回復正常狀態後，警示嗶聲可能會繼續。
- 您可以啟用或停用嗶聲警告。關於詳細資訊，請參閱「操作說明書」的「一般設定」。

查看控制面板的指示燈、狀態圖示和訊息時

指示燈

本節說明印表機要求使用者移除夾紙、添加紙張或執行其他操作時顯示的指示燈。

指示燈	狀態
 ：夾紙指示燈	出現於發生夾紙時。 關於移除夾紙的詳細資訊，請參閱 p.83 「移除夾紙」。
 ：裝入紙張指示燈	出現於紙張用完時。 關於裝入紙張的詳細資訊，請參閱 p.25 「裝入紙張」。
 ：添加碳粉指示燈	出現於碳粉用完時。 關於添加碳粉的詳細資訊，請參閱「操作說明書」的「更換列印匣」。
 ：叫修指示燈	出現於印表機故障或需要維護時。
 ：蓋板打開指示燈	出現於印表機有一或多個蓋板打開時。

如果 USB 連線失敗

問題	原因	解決方案
未自動辨識印表機。	未正確連接 USB 連接線。	拔除 USB 連接線，將印表機關機後再次開啟。印表機完全啟動後，重新接上 USB 連接線。
Windows 已經配置了 USB 設定。	檢查電腦是否將印表機識別為不支援的裝置。	開啟 Windows 的裝置管理員，然後在[通用序列匯流排控制器]之下，移除任何衝突的裝置。衝突的裝置會顯示[!]或[?]圖示。請注意，請勿不慎移除必要的裝置。關於詳細資訊，請參閱 Windows 說明。

顯示訊息時

本節說明顯示面板上、印出的錯誤日誌檔和報告中出現的主要訊息。如果出現其它訊息，請依照其指示進行。

狀態訊息

訊息	狀態
「節電模式」	印表機處於節電模式。按下任意鍵可恢復正常模式。
「十六進位傾印模式」	在十六進位傾印模式中，印表機會以十六進位格式接收資料。列印後關閉印表機，然後重新開啟。
「工作暫停」	所有工作已暫停。先關閉印表機再開啟，以恢復工作。
「離線」	印表機已離線，無法列印。
「請稍候...」	此訊息可能會維持顯示數秒鐘。表示印表機正在初始化、補充碳粉，或執行維護作業。請稍候。
「正在列印...」	印表機正在列印。請稍候。
「列印已暫停。」	列印已暫停。若要繼續列印，請按下[暫停/恢復]鍵。
「就緒」	這是預設的就緒訊息。印表機已準備就緒，可供使用。不需採取任何行動。
「正在重設列印工作」	印表機正在重設列印工作。請稍候。
「設定變更...」	印表機正在套用對其設定所進行的變更。請稍候。
「冷卻風扇已啟動。」	若印表機連續列印超過 50 分鐘，可能會停止列印，以便冷卻內部。列印會在約 40 秒後自動恢復。
「正在更新憑證...」	印表機正在更新@Remote 憑證。關閉電源，然後重新開啟。
「等待列印資料...」	印表機正在等待下一份列印資料。請稍候。

警示訊息（顯示於控制面板上）

訊息	原因	解決方案
「  (A1) 開前蓋並移除紙張。」	打開前蓋，並從進紙路徑移除夾紙。	關於詳細資訊，請參閱 p.83「移除夾紙」。
「  (A2) 移除匣夾紙。然後開並關前蓋。」	從手送台移除夾紙。若要重設錯誤，請先打開前蓋後再關上。	關於詳細資訊，請參閱 p.83「移除夾紙」。
「  (B) 開前蓋並移除紙張。」	打開前蓋，並從內部進紙路徑移除夾紙。	關於詳細資訊，請參閱 p.83「移除夾紙」。
「  (B) (C) 開前／後蓋並移除夾紙。」	打開前蓋，並從內部進紙路徑移除夾紙。	關於詳細資訊，請參閱 p.83「移除夾紙」。
「  (Y1) 移除匣 2 夾紙。然後開並關前蓋。」	打開紙匣 2，並移除夾紙。若要重設錯誤，請先打開前蓋後再關上。	關於詳細資訊，請參閱 p.83「移除夾紙」。
「  (Y2) 移除匣 3 夾紙。然後開並關前蓋。」	打開紙匣 3，並移除夾紙。若要重設錯誤，請先打開前蓋後再關上。	關於詳細資訊，請參閱 p.83「移除夾紙」。
「  (Y3) 移除匣 4 夾紙。然後開並關前蓋。」	打開紙匣 4，並移除夾紙。若要重設錯誤，請先打開前蓋後再關上。	關於詳細資訊，請參閱 p.83「移除夾紙」。
「  (Z1) 開後蓋並移除夾紙。」	打開後蓋，並從紙張雙面列印單元中移除夾紙。	關於詳細資訊，請參閱 p.83「移除夾紙」。
「  (Z2) 拉出紙匣 1 並除紙。開並關前蓋」	打開紙匣 1，並移除夾紙。若要重設錯誤，請先打開前蓋後再關上。	關於詳細資訊，請參閱 p.83「移除夾紙」。
「  (Z3) 開紙匣 1／後蓋移除紙張。開並關前蓋」	打開紙匣 1 與後蓋，然後取出夾紙。若要重設錯誤，請先打開前蓋後再關上。	關於詳細資訊，請參閱 p.83「移除夾紙」。
「  碳粉幾乎空了。」	列印匣幾乎空了。	關於詳細資訊，請參閱「操作說明書」的「更換列印匣」。
「  添加碳粉。更換碳粉匣。」	碳粉已用完。更換列印匣。	關於詳細資訊，請參閱「操作說明書」的「更換列印匣」。

訊息	原因	解決方案
「@Remote 憑證更新失敗」	更新@Remote 憑證失敗。	關閉印表機，然後重新開啟。如果問題持續發生，請聯絡您的業務代表或服務代表。
「無法連接至通訊伺服器。檢查代理使用者／密碼。」	Proxy 使用者名稱或密碼不正確。	檢查 proxy 伺服器設定，若使用者名稱和／或密碼不正確，請加以變更。
「無法連接 DHCP 伺服器。(101/201)」	無法從 DHCP 伺服器取得 IP 位址。	聯絡您的網路管理員。
「無法連接至 NetWare 列印伺服器。(107/207)」	無法與 NetWare 列印伺服器建立連線。	聯絡您的網路管理員。
「無法連接至 NetWare 伺服器。(106/206)」	無法與 NetWare 列印伺服器建立連線。	聯絡您的網路管理員。
「無法列印。」	印表機無法列印傳送的資料。	檢查要列印的檔案是否為支援的檔案類型。 檢查夾紙，並向網路管理員求助。
「將（紙匣名稱）變更為下列設定值：」	紙匣中紙張的尺寸與印表機驅動程式中指定的紙張尺寸不符。	選擇所含紙張的尺寸與指定的紙張尺寸相同的紙匣。
「檢查網路設定。(103/203)」	IP 位址設定不正確。	檢查 IP 位址、子網路遮罩和閘道位址。
「分類碼錯誤」	列印工作未指定分類碼。	透過印表機內容輸入分類碼，並再次列印文件。
「蓋板打開。請關閉指示的蓋板。」	印表機蓋板打開。	關上蓋板，如控制面板所示。
「（紙匣名稱）的雙面模式處於關閉位置」	所示紙匣的雙面模式無法使用。	只能使用單面列印。按下[變更]變更紙匣設定，按下[工作重設]重設工作，或按下[換頁]強制列印。
「乙太網路板錯誤」	偵測到乙太網路錯誤。	關閉印表機，然後重新開啟。如果問題持續發生，請聯絡您的業務代表或服務代表。

訊息	原因	解決方案
「超過檔案數上限。」	列印樣本列印、機密列印、保留列印或儲存列印檔案時，已超過檔案容量的上限。	刪除印表機儲存的不要檔案。
「超過頁數上限。」	列印樣本列印、機密列印、保留列印或儲存列印檔案時，已超過頁面容量上限。	<ul style="list-style-type: none"> 刪除印表機儲存的不要檔案。 減少要列印的頁數。
「超過列印尺寸上限。請按[換頁]或[工作重設]。」	指定的紙張尺寸，超過此印表機所支援尺寸的上限。	按下[換頁]強制列印，或按下[工作重設]取消列印。
「超過列印尺寸上限。請按[工作重設]。」	指定的紙張尺寸，超過此印表機所支援尺寸的上限。	按下[工作重設]取消列印。
「连接到伺服器失敗遠端診斷」	印表機無法與遠端通訊閘道進行通訊。	檢查與遠端伺服器閘道的連線。
「非原廠的碳粉匣」	已設定非原廠的碳粉匣。	請使用本印表機建議的碳粉。
「IPv6 位址已存在連結本地位址(109/209)」	已使用相同的 IPv6 位址。	聯絡您的網路管理員。
「IPv6 位址已存在無狀態位址(109/209)」	已使用相同的 IPv6 位址。	聯絡您的網路管理員。
「IPv6 位址已存在手動組態位址(109/209)」	已使用相同的 IPv6 位址。	聯絡您的網路管理員。
「裝入紙張至（紙匣名稱）」	指定的紙匣中沒有紙張。	將指定的紙張裝入紙匣，按下[工作重設]以重設工作。
「沒有使用功能的權限。」	登入的使用者沒有登記程式或變更紙匣設定的權限。	關於如何設定權限的詳細資訊，請參閱「安全性指南」。
「選購的 RAM 錯誤」	印表機偵測不到選購的 SDRAM 模組。	檢查 SDRAM 模組是否正確安裝。
「平行介面板有問題。」	發生迴路錯誤，導致印表機自我診斷測試失敗。	請更換造成錯誤的 IEEE 1284 板。
「印表機字型錯誤。」	印表機的字型檔案發生問題。	關閉印表機，然後重新開啟。如果問題持續發生，請聯絡您的業務代表或服務代表。

訊息	原因	解決方案
「硬碟發生問題。請聯絡服務人員。」	印表機偵測不到硬碟。	檢查硬碟是否正確安裝。如果問題持續發生，請聯絡您的業務代表或服務代表。
「需要更換:維護 套件」	您需要更換維護套件。	關於詳細資訊，請參閱「操作說明書」的「更換其他耗材」。
「需更換:滾筒單元 (列印暫停)」 「已暫停列印。滾筒單元更換後將恢復列印。」	您需要更換滾筒單元。	關於詳細資訊，請參閱「操作說明書」的「更換其他耗材」。
「需更換:滾筒單元 (列印暫停)」 「更換滾筒單元。」	您可以繼續使用現有的滾筒單元列印，但無法保證列印品質。如果列印頁面模糊或有條紋或斑點，用更換新的滾筒單元。	關於詳細資訊，請參閱「操作說明書」的「更換其他耗材」。
「快要更換:維護 套件」	您必須立即更換維護套件。	請聯絡業務或服務代表，取得新的單元。
「快要更換：滾筒單元」	您必須立即更換滾筒單元。	請聯絡業務或服務代表，取得新的單元。
「SD 卡驗證失敗再發生錯誤時，找服務人員。」	從 SD 卡驗證失敗。	關閉印表機，然後重新開啟。如果問題持續發生，請聯絡您的業務代表或服務代表。
「請正確設定滾筒單元。」	滾筒單元可能未正確安裝。	關閉印表機，然後重新安裝滾筒單元。
「請正確設定維護套件。」	定著單元可能未正確安裝。	關閉印表機，然後重新安裝定著單元。 如果重新安裝單元後訊息繼續出現，請聯絡您的銷售或服務代表。
「請正確設定碳粉匣。」	列印匣可能未正確安裝。	關閉印表機，然後重新安裝列印匣。

訊息	原因	解決方案
「標準紙匣已滿。請移除紙張。」	標準紙匣已滿。	移除紙張。
「耗材訂購失敗」	自動耗材訂購失敗。	此訊息指出印表機嘗試訂購耗材。
「此 NetBIOS 名稱已在使用中。(108/208)」	印表機指定的 NetBIOS 名稱已被網路上另一裝置使用。	聯絡您的網路管理員。
「相同的 IPv4 位址已存在。(102/202)」	印表機指定的 IPv4 位址已被網路上另一裝置使用。	聯絡您的網路管理員。
「已經列印或刪除選擇的工作。」	如果您從 Web Image Monitor 列印或刪除工作，可能會出現此訊息。	按下訊息畫面上的結束。
「USB 發生問題。請聯絡服務人員。」	印表機已偵測到 USB 板故障。	關閉印表機，然後重新開啟。如果問題持續發生，請聯絡您的業務代表或服務代表。
「為 IPv6/閘道位址設定的值無效。(110/210)」	IPv6 位址或閘道位址無效。	請檢查網路設定。

警示訊息（列印於錯誤日誌和報告）

本節說明列印在錯誤日誌檔或報告上的錯誤訊息之可能原因以及可能的解決方案。

訊息	原因	解決方案
「84:錯誤」	沒有可供進行影像處理的工作區域。	在[系統]中，將[記憶體使用狀況]選為[字型優先]。減少傳送至印表機的檔案數。
「85:錯誤」	指定的圖形資料庫無法使用。	檢查資料是否有效。
「86:錯誤」	控制代碼的參數無效。	檢查列印設定。
「91:錯誤」	列印因為命令錯誤而遭到自動工作取消功能所取消。	檢查資料是否有效。

訊息	原因	解決方案
「92：錯誤」	已按下印表機控制面板上的 [工作重設]或[暫停/恢復] 鍵，因此列印已取消。	視需要再次執行列印操作。
「通訊錄正在使用中。」	印表機目前無法執行驗證，因為另一功能正在使用通訊錄。	稍候片刻，然後重試該操作。
「自動-使用者設定失敗。」	因為通訊錄已滿，LDAP 驗證或 Windows 驗證的資訊自動登記失敗。	關於使用者資訊自動登記的詳細資訊，請參閱「安全性指南」。
「無法列印。」	您沒有權限列印所要列印的 PDF 檔案。	請聯絡文件的所有人。
「分類碼錯誤」	印表機驅動程式未指定分類碼。	為分類碼選擇[選擇性]。關於如何指定分類碼設定的詳細資訊，請參閱「操作說明書」的「登記分類碼」。
「自動分頁已取消。」	已取消自動分頁。	關閉印表機，然後重新開啟。如果訊息再次出現，請聯絡您的服務代表。
「自動分頁：最大頁數」	可用記憶體容量不足以執行自動分頁。	請減少要列印的頁數，或安裝選購的 SDRAM。
「指令錯誤。」	出現 RPCS 命令錯誤。	檢查裝置與印表機之間的通訊是否正確運作。
「壓縮的資料錯誤」	印表機偵測到損毀的壓縮資料。	請檢查您用來壓縮資料的程式是否正確運作。
「雙面影印已取消。」	取消了雙面列印。	變更[紙張輸入]中「雙面紙匣」的設定，啟用該紙匣的雙面列印。
「發生錯誤。列印/取消。」	列印期間發生錯誤，但已忽略。	檢查列印設定。
「超過列印使用量計數上限。」	已達列印量上限，因此取消列印。	聯絡您的使用者管理員。
「超過列印使用量計數上限。」	已達使用者代碼可登記的數量上限。	刪除不要的使用者代碼。

訊息	原因	解決方案
「檔案系統錯誤。」	因無法取得檔案系統，所以無法執行 PDF 直接列印。	關閉印表機，然後重新開啟。如果訊息再次出現，請聯絡您的服務代表。
「檔案系統已滿。」	檔案系統容量已滿，無法列印 PDF 檔。	從硬碟刪除所有不要的檔案，或減少要傳送至印表機的檔案大小。
「功能使用被拒絕。」	出現下列其中一種情況，列印工作已被取消： <ul style="list-style-type: none"> 使用者沒有列印權限。 未替輸入的使用者名稱或使用者代碼指派列印權限，或為使用者名稱指定了錯誤密碼。 	輸入具有列印權限的使用者名稱或使用者代碼，或輸入使用者名稱的正確密碼。
「硬碟已滿。」	列印樣本列印、機密列印、保留列印，或儲存列印檔案時，硬碟已滿。刪除印表機儲存之不要的檔案。	減少樣本列印、機密列印、保留列印或儲存列印檔案的資料大小。 使用 PostScript 3 印表機驅動程式進行列印時，字型與表格超出硬碟的容量。刪除登記至印表機的不要表單或字型。
「未安裝 HDD。」	印表機接收到儲存的工作檔案，但未安裝硬碟。	安裝硬碟。
「I/O 緩衝區溢出。」	發生了輸入緩衝器滿溢。	<ul style="list-style-type: none"> 在[系統]中，將[記憶體使用狀況]選為[字型優先]。 在[主機介面]選單下的[I/O 緩衝器]中，將緩衝器大小上限設定為更大的數值。 減少傳送至印表機的檔案數。

訊息	原因	解決方案
「記憶體不足。」	發生了記憶體配置錯誤。	<p>PCL 6</p> <p>在印表機驅動程式上選擇較低的解析度。關於如何變更解析度設定的詳細資訊，請參閱印表機驅動程式的說明。在印表機驅動程式的[細節設定]索引標籤中，按一下「選單：」中的[列印品質]，然後從「向量圖形／光柵：」清單中選擇[光柵]。在某些情況下，完成列印工作將花費一段較長的時間。</p> <p>PCL 5e、PostScript 3</p> <p>在印表機驅動程式上選擇較低的解析度。關於如何變更解析度設定的詳細資訊，請參閱印表機驅動程式的說明。</p>
「記憶體擷取錯誤。」	發生了記憶體配置錯誤。	關閉印表機，然後重新開啟。如果再次出現此訊息，更換 SDRAM。
「伺服器無回應。」	印表機連線至伺服器進行 LDAP 驗證或 Windows 驗證時，發生逾時。	請檢查伺服器的狀態。
「紙張尺寸錯誤」	指定的紙張尺寸無法從紙匣進紙，列印已取消。	檢查可用的紙張尺寸。
「紙張種類錯誤」	印表機無法辨識使用印表機驅動程式指定的紙張種類。	檢查印表機是否正確連線到網路，以及是否啟用了雙向通訊。如果問題持續，請檢查印表機的使用者紙張類型設定。
「密碼不符。」	列印加密的 PDF 檔案時，輸入了錯誤的密碼。	檢查密碼。
「PDF 檔案錯誤。」	發生了語法錯誤等錯誤。	檢查 PDF 檔案是否有效。

訊息	原因	解決方案
「超量列印。」	列印影像已中止。	在印表機驅動程式上選擇較低的解析度。關於如何變更解析度設定的詳細資訊，請參閱印表機驅動程式的說明。
「接收資料失敗。」	資料接收中斷。	重新傳送資料。
「傳送資料失敗。」	印表機收到來自印表機驅動程式的停止傳送命令。	檢查電腦是否正常運作。
「使用者驗證已存在。」	在採用 LDAP 驗證或整合伺服器驗證的環境中，相同的帳戶名稱已用於新選擇的網域或伺服器。	聯絡您的使用者管理員。

無法列印時

問題	原因	解決方案
無法開始列印。	電源處於關閉狀態。	關於如何開啟主電源開關的詳細資訊，請參閱 p.16 「開啟／關閉電源」。
無法開始列印。	原因顯示於控制面板的畫面上。	檢查顯示面板上的錯誤訊息或警告狀態，然後採取所需的措施。關於解決方案的詳細資訊，請參閱 p.56 「顯示訊息時」。
無法開始列印。	未正確連接介面連接線。	關於如何正確連接介面連接線的詳細資訊，請參閱「操作說明書」的「連接印表機」。
無法開始列印。	未使用正確的介面連接線。	所使用的介面連接線種類因電腦而異。請務必使用正確的連接線。如果連接線損壞或老舊，請將其更換。關於介面連接線的詳細資訊，請參閱「操作說明書」的「連接印表機」。
無法開始列印。	在開啟印表機電源後才連接介面連接線。	在開啟主電源開關前，先連接介面連接線。
無法開始列印。	登入使用者名稱、登入密碼或驅動程式加密金鑰不正確。	檢查登入使用者名稱、登入密碼和驅動程式加密金鑰。
無法開始列印。	已使用延伸安全功能設定了進階加密。	請檢查延伸安全功能的設定。關於延伸安全功能設定的詳細資訊，請參閱「安全性指南」。
停用了[清單／測試列印]。	可能發生了機械錯誤。	請聯絡您的服務代表。

如果列印未啟動，請聯絡您的服務代表。

若資料傳入指示燈未亮起或閃爍

開始列印工作之後，若資料傳入指示燈並未亮起或閃爍，表示資料並未傳送至印表機。

印表機使用介面連接線連接到電腦時

檢查列印連接埠設定是否正確。使用並行介面將印表機連接至電腦時，使用 LPT1 或 LPT2 連接。

- 1. 開啟印表機內容對話方塊，然後按一下[連接埠]索引標籤。**

關於顯示印表機內容對話方塊的詳細資訊，請參閱「操作說明書」的「使用 Windows 顯示印表機驅動程式內容」。

- 2. 在[列印到下列連接埠]清單中，檢查是否已選擇正確的連接埠。**

網路連線

關於網路連線的詳細資訊，請聯絡您的管理員。

其他列印問題

本節說明從電腦執行列印工作時可能出現之問題的可能原因，以及可能的解決方案。

無法正確列印時

問題	原因	解決方案
列印的影像髒污。	列印手送台中的厚紙時，未對厚紙配置設定。	<p>PCL 5e</p> <p>在印表機驅動程式的[紙張]索引標籤上，從「輸入紙匣：」清單中選擇[手送台]。然後在「種類：」清單中選擇適合的紙張種類。</p> <p>PCL 6/PostScript 3</p> <p>在印表機驅動程式的[細節設定]索引標籤上，按一下「選單：」中的[紙張]，然後從「輸入紙匣：」清單中選擇[手送台]。然後在「紙張種類：」清單中選擇適合的紙張種類。</p>
列印的影像有污點或顏色不勻稱。	紙張潮濕。	使用存放在建議溫度和濕度條件下的紙張。關於放置紙張適當方法的詳細資訊，請參閱 p.32 「紙張注意事項」。
列印的影像有污點或顏色不勻稱。	印表機未置於平整表面上。	印表機必須置於穩固平整的表面上。檢查印表機所在環境，並選擇適當的位置。關於印表機環境的詳細資訊，請參閱「操作說明書」的「安裝位置」。

問題	原因	解決方案
列印的影像有污點或顏色不勻稱。	紙張皺褶、捲曲或有汙點。	請將皺褶的紙張整平，或更換紙張。關於紙張的詳細資訊，請參閱 p.32 「紙張注意事項」。
整個頁面上的列印影像呈現褪色。	紙張潮濕。	使用存放在建議溫度和濕度條件下的紙張。關於放置紙張適當方法的詳細資訊，請參閱 p.32 「紙張注意事項」。
整個頁面上的列印影像呈現褪色。	紙張不適用。列印在粗糙或處理過的紙張上可能造成列印影像較淡。	使用建議的紙張。關於建議之紙張的詳細資訊，請參閱 p.26 「紙張尺寸規格」與 p.30 「紙張種類規格」。
整個頁面上的列印影像呈現褪色。	如果在印表機驅動程式設定中選擇「節約碳粉：」清單中的[開啟]，則印出時整個頁面會褪色。	PCL 6/PostScript 3 在印表機驅動程式的[細節設定]索引標籤上，按一下「選單：」中的[列印品質]，然後從「節約碳粉」選擇[關閉]。
摩擦後，影像髒污。（碳粉未定著。）	指定的紙張種類與實際裝入的紙張可能不同。例如，可能裝入了厚紙，但未指定為紙張種類。	PCL 5e 在印表機驅動程式的[紙張]索引標籤上，從[種類：]方塊中選擇適合的紙張種類。 PCL 6/PostScript 3 在印表機驅動程式的[細節設定]索引標籤上，按一下「選單：」中的[紙張]，然後從「紙張種類：」清單中選擇適合的紙張種類。

問題	原因	解決方案
列印出來的影像與電腦螢幕上的影像不同。	將由印表機的圖形處理功能執行列印。	PCL 6 在印表機驅動程式的[細節設定]索引標籤上，按一下「選單：」中的[列印品質]，然後從「向量圖形／光柵：」清單中選擇[光柵]。
影像顏色太深或太淺。	紙張種類設定未正確配置。	檢查紙匣或手送台中裝入的紙張，是否與顯示面板上所設定的紙張種類相符。關於紙張種類設定的詳細資訊，請參閱 p.50 「紙張設定」。
影像顏色太深或太淺。	以背面朝上裝入了紙張。列印在非列印表面上會降低列印品質，且可能損壞印表機內部元件。	列印在特殊紙張前，請仔細檢查表面。關於特殊紙的詳細資訊，請參閱 p.32 「紙張注意事項」。
影像髒污。	使用非建議的碳粉，可能會造成列印品質遺失和其他問題。	請使用原廠碳粉。聯絡您的服務代表。
在紙張雙面列印時，列印頁面出現白點或污點。	紙張的水分已蒸發，因為列印時產生熱，在紙面上結露。這些露珠會在列印影像上形成白點或或碳粉的污點。	在低溫環境中連續列印紙張單面，例如在清晨或深夜，請等待約 10 分鐘後再開始列印雙面。
列印的圖形與螢幕圖形不符。	如果印表機驅動程式設定使用圖形命令，列印時就會使用印表機的圖形命令。	如果要精確列印，請將印表機驅動程式設定為不使用圖形命令列印。關於印表機驅動程式設定的詳細資訊，請參閱印表機驅動程式的說明。
列印結果與顯示不同。	使用非 Windows 的作業系統。	檢查應用程式是否支援印表機驅動程式。

問題	原因	解決方案
列印結果與顯示不同。	未選擇此印表機來進行列印。	請使用印表機的印表機驅動程式，並檢查印表機是否為指定的印表機。關於如何開啟印表機驅動程式設定畫面的詳細資訊，請參閱「操作說明書」的「從[開始]功能表顯示列印偏好設定對話方塊」。
列印結果與顯示不同。	資料傳輸失敗，或是在列印期間遭到取消。	檢查是否仍有傳輸失敗或是遭到取消的資料。關於如何辨識錯誤原因的詳細資訊，請參閱「操作說明書」的「查看錯誤日誌」。
字元與顯示的不同。	裝入的紙張不適用。	在建議的紙張上列印，解析度會較好。關於建議之紙張的詳細資訊，請參閱 p.26 「紙張尺寸規格」與 p.30 「紙張種類規格」。
影像位置與顯示的不同。	頁面版面設定未正確配置。	檢查使用應用程式所配置的頁面版面設定。關於頁面配置設定的詳細資訊，請參閱應用程式的說明。
影像位置與顯示的不同。	頁面版面設定未正確配置。	<p>PCL 5e</p> <p>在印表機驅動程式的[紙張]索引標籤上，選擇[列印在]方塊，然後選擇想要的尺寸。</p> <p>PCL 6 / PostScript 3</p> <p>在印表機驅動程式的[細節設定]索引標籤上，按一下「選單：」中的[基本]，然後從「列印在：」清單中選擇想要的尺寸。</p>
出現數行亂碼或多餘的英數字元。	可能選擇了不正確的印表機語言。	選擇正確的印表機驅動程式，然後再次列印檔案。

問題	原因	解決方案
影像遭到截斷，或列印過多影像。	您可能使用了小於在應用程式中選擇尺寸的紙張。	使用與應用程式中所選擇的相同尺寸的紙張。如果您無法裝入正確尺寸的紙張，請使用縮小功能縮小影像，然後再列印。關於縮小功能的詳細資訊，請參閱印表機驅動程式的說明。
相片影像呈顆粒狀。	某些應用程式的列印解析度較低。	使用應用程式或印表機驅動程式的設定，指定較高的解析度。關於印表機驅動程式設定的詳細資訊，請參閱印表機驅動程式的說明。
實線列印成虛線或變得模糊。	抖色圖樣不一致。	PostScript 3 變更印表機驅動程式的抖色設定。關於抖色設定的詳細資訊，請參閱印表機驅動程式的說明。
細線因粗細或色彩不一致而顯得模糊，或沒有顯示。	已於應用程式中指定了超細線。	PostScript 3 變更印表機驅動程式的抖色設定。關於抖色設定的詳細資訊，請參閱印表機驅動程式的說明。 如果在變更抖色設定後問題依然存在，請從建立影像之應用程式地設定變更線條的色彩與粗細。
影像只有一部份有色彩。	紙張潮濕。	使用存放在建議溫度和濕度條件下的紙張。關於放置紙張適當方法的詳細資訊，請參閱 p.32 「紙張注意事項」。

問題	原因	解決方案
使用 USB 裝置伺服器執行列印時，列印工作不能正確完成。	即使 USB 裝置伺服器已成功接收資料，印表機仍無法正確完成列印工作，因為在印表機上設定的逾時期限過短。	使用印表機的控制面板為 [I/O 逾時] 指定較長的週期。

經常發生夾紙

3

問題	原因	解決方案
未從選擇的紙匣中進紙。	使用 Windows 作業系統時，印表機驅動程式設定優先於使用顯示面板進行的設定。	<p>PCL 5e</p> <p>在印表機驅動程式的[紙張]索引標籤中，從「輸入紙匣：」清單中選擇需要的輸入紙匣。</p> <p>PCL 6/PostScript 3</p> <p>在印表機驅動程式的[細節設定]索引標籤上，按一下「選單：」中的[紙張]，然後從「輸入紙匣：」清單選擇想要的輸入紙匣。</p>
列印的影像傾斜。	紙匣側擋板可能未鎖定。	檢查側擋板是否鎖定。關於如何放置側擋板的詳細資訊，請參閱 p.35 「將紙張裝入紙匣」或 p.40 「將紙張裝入手送台」。
列印的影像傾斜。	進紙時傾斜。	請正確裝入紙張。關於裝入紙張的詳細資訊，請參閱 p.35 「將紙張裝入紙匣」或 p.40 「將紙張裝入手送台」。
經常發生夾紙。	裝入的張數超出印表機的容量。	裝入紙張時，請僅裝到和紙匣側擋板的限制標記處同高，或和手送台導紙板上的標記處同高。

問題	原因	解決方案
經常發生夾紙。	紙匣側擋板設定太緊。	輕輕地推動側擋板，然後重新設置。
經常發生夾紙。	紙張潮濕。	使用存放在建議溫度和濕度條件下的紙張。關於放置紙張適當方法的詳細資訊，請參閱 p.32 「紙張注意事項」。
經常發生夾紙。	紙張過厚或過薄。	使用建議的紙張。關於建議之紙張的詳細資訊，請參閱 p.26 「紙張尺寸規格」與 p.30 「紙張種類規格」。
經常發生夾紙。	紙張有皺褶或已摺疊／弄皺。	<ul style="list-style-type: none"> 使用建議的紙張。關於建議之紙張的詳細資訊，請參閱 p.26 「紙張尺寸規格」與 p.30 「紙張種類規格」。 使用存放在建議溫度和濕度條件下的紙張。關於放置紙張適當方法的詳細資訊，請參閱 p.32 「紙張注意事項」。
經常發生夾紙。	使用了已列印過的紙張。	請勿裝入已在另一部印表機上影印或列印過的紙張。
經常發生夾紙。	紙張黏在一起。	裝紙前，請先徹底扇開紙張。或者，將紙張逐張送入印表機。
一次進多張紙，造成夾紙。	紙張黏在一起。	裝紙前，請先徹底扇開紙張。或者，將紙張逐張送入印表機。
列印紙張產生皺摺。	紙張潮濕。	使用存放在建議溫度和濕度條件下的紙張。關於放置紙張適當方法的詳細資訊，請參閱 p.32 「紙張注意事項」。

問題	原因	解決方案
列印紙張產生皺摺。	紙張過薄。	使用建議的紙張。關於建議之紙張的詳細資訊，請參閱 p.26 「紙張尺寸規格」與 p.30 「紙張種類規格」。
紙張邊緣產生皺摺。	紙張潮濕。	使用存放在建議溫度和濕度條件下的紙張。關於放置紙張適當方法的詳細資訊，請參閱 p.32 「紙張注意事項」。
紙張邊緣產生皺摺。	使用了非建議的紙張。	使用建議的紙張。關於建議之紙張的詳細資訊，請參閱 p.26 「紙張尺寸規格」與 p.30 「紙張種類規格」。
雙面列印故障。	您選擇的紙匣未設定雙面列印。	變更設定以啟用紙匣的雙面列印。
雙面列印的背面影像有斑駁空白色塊或出現污點。	漏印色塊和出現污跡都是因為紙張潮濕而引起。	<ul style="list-style-type: none"> 請勿將印表機放在易受低溫影響的區域。 使用存放在建議溫度和濕度條件下的紙張。關於放置紙張適當方法的詳細資訊，請參閱 p.32 「紙張注意事項」。
OHP 上出現白條紋。	碎紙片黏在 OHP 上。	用乾布拭去 OHP 背面的碎紙片。

其他疑難排解

問題	原因	解決方案
列印頁面掉出接紙盤。	紙張可能會捲曲，視紙張尺寸、種類或列印條件而定。	<ul style="list-style-type: none"> 延伸拉出接紙盤的延伸接紙盤。 將紙張上下顛倒裝入紙張輸入紙匣。 一張一張取出列印紙張。連續列印多張頁面時，請放下信封拉桿。 若在放下信封拉桿時執行列印，會出現警告訊息。若要關閉訊息，請將[信封桿警示]設為[不顯示]。關於設定項目的詳細資訊，請參閱「操作說明書」的「品質維護」。
需要花費很長的時間才能完成列印工作。	印表機需要花費一段時間來處理照片與其他包含大量資料的頁面，因此，在列印這樣的資料時，請耐心等待。	<p>如果資料傳入指示燈閃爍，則表示印表機已接收到資料。請稍候。</p> <p>使用印表機驅動程式變更下列設定，對加速列印有幫助：</p> <ul style="list-style-type: none"> 在「列印優先」清單中選擇[速度]。 選擇較低的解析度。 <p>關於如何變更設定的詳細資訊，請參閱印表機驅動程式的說明。</p>
影像列印方向錯誤。	您選擇的進紙方向和印表機驅動程式選項設定中選擇的進紙方向可能不同。	將印表機的進紙方向與印表機驅動程式的進紙方向設定成一致。關於印表機驅動程式設定的詳細資訊，請參閱印表機驅動程式的說明。

問題	原因	解決方案
印表機無法辨識連接的選購元件。	雙向通訊未運作。	在印表機內容中設定選購裝置。關於如何設定選購裝置的詳細資訊，請參閱印表機驅動程式的說明。
合併列印、小冊子列印或自動縮小／放大列印的結果不如預期。	未正確配置應用程式或印表機驅動程式設定。	確認應用程式的紙張尺寸和方向設定與印表機驅動程式中的設定相符。如果設定不同的紙張尺寸和方向，選擇相同的尺寸和方向。
無法列印某些類型的資料，例如，圖形或特定應用程式的資料。	未正確配置印表機驅動程式設定。	<p>PCL 5e：</p> <p>在印表機驅動程式的[列印品質]索引標籤上，選擇「解析度」區域中的[600 dpi]。</p> <p>PCL 6：</p> <ul style="list-style-type: none"> • 在印表機驅動程式的[細節設定]索引標籤上，按一下「選單：」中的[列印品質]，然後從「列印優先：」清單中選擇[品質]。 • 在印表機驅動程式的[細節設定]索引標籤上，按一下「選單：」中的[列印品質]，然後從「向量圖形／光柵：」清單中選擇[光柵]。 <p>PostScript 3：</p> <p>在印表機驅動程式的[細節設定]索引標籤上，按一下「選單：」中的[列印品質]，然後從「抖色：」清單中選擇[照片]。</p> <p>關於印表機驅動程式設定的詳細資訊，請參閱印表機驅動程式的說明。</p>

問題	原因	解決方案
<p>有些字元列印不出來，或是看起來很奇怪。</p>	<p>未正確配置印表機驅動程式設定。</p>	<p>PCL 5e：</p> <p>在印表機驅動程式的[列印品質]索引標籤上，選擇「解析度」區域中的[600 dpi]。</p> <p>PCL 6：</p> <ul style="list-style-type: none"> · 在印表機驅動程式的[細節設定]索引標籤上，按一下「選單：」中的[列印品質]，然後從「列印優先：」清單中選擇[品質]。 · 在印表機驅動程式的[細節設定]索引標籤上，按一下「選單：」中的[列印品質]，然後從「向量圖形／光柵：」清單中選擇[光柵]。 <p>PostScript 3：</p> <p>在印表機驅動程式的[細節設定]索引標籤上，按一下「選單：」中的[列印品質]，然後從「抖色：」清單中選擇[文字]。</p> <p>關於印表機驅動程式設定的詳細資訊，請參閱印表機驅動程式的說明。</p>
<p>列印速度或應用程式停止速度很慢。</p>	<p>未正確配置印表機驅動程式設定。</p>	<p>PCL 6</p> <p>在印表機驅動程式的[細節設定]索引標籤上，按一下「選單：」中的[列印品質]，然後從「列印優先：」清單中選擇[速度]。</p> <p>關於印表機驅動程式設定的詳細資訊，請參閱印表機驅動程式的說明。</p> <p>結束任何其他應用程式。</p>

問題	原因	解決方案
列印中斷。	可能發生錯誤。	檢查印表機的顯示面板，以確認是否發生錯誤。
電腦發出列印命令，但是列印未開始。	可能未設定使用者驗證。	關於使用者驗證的詳細資訊，請參閱「安全性指南」。
無法列印 PDF 檔案／無法執行 PDF 直接列印。	PDF 檔案受到密碼保護。	若要列印受密碼保護的 PDF 檔案，請在[PDF 選單]中輸入密碼。
無法列印 PDF 檔案／無法執行 PDF 直接列印。	如果於 PDF 檔案安全性設定中禁止列印 PDF 檔案，則無法進行列印。	變更 PDF 檔案安全性設定。
PDF 直接列印產生奇怪或變形的字元。	並未內嵌字型。	在您要列印的 PDF 檔案內嵌字型，然後進行列印。
出現「正在重設工作...」，然後列印暫停。	記憶體不足。	在[系統]中，將[記憶體使用狀況]設定為[字型優先]。
超過指定的列印時間，列印仍未開始。	印表機或電腦上設定的時間錯誤。	請在印表機或電腦上設定正確的時間。

印出的影像與電腦上的影像不同

問題	解決方案
列印出來的影像與電腦螢幕上的影像不同。	使用某些功能時（例如，放大或縮小），影像的版面可能會和電腦畫面所顯示的不同。
影像遭到截斷，或列印過多影像。	若使用的紙張，小於應用程式中所選的紙張尺寸，請使用和應用程式中所選尺寸相同的紙張。如果您無法裝入正確尺寸的紙張，請使用縮小功能縮小影像，然後再列印。 關於詳細資訊，請參閱印表機驅動程式說明。

問題	解決方案
未執行 PDF 直接列印（未列印 PDF 檔案）。	<p>您必須安裝選購的硬碟，或將系統選單中[RAM Disk]的數值設定為 2 MB 以上。</p> <p>關於[RAM Disk]的詳細資訊，請參閱「操作說明書」的「系統」。</p> <p>使用密碼列印 PDF 檔案時，請使用[PDF 選單]中的[變更 PDF 密碼]選單或 Web Image Monitor 來設定 PDF 檔案的密碼。關於[變更 PDF 密碼]的詳細資訊，請參閱「操作說明書」的「PDF 選單」。</p> <p>關於 Web Image Monitor 的詳細資訊，請參閱 Web Image Monitor 說明。</p> <ul style="list-style-type: none"> • 無法列印 PDF 檔案安全性設定所不允許列印的 PDF 檔案。 • 高壓縮的 PDF 檔案，無法使用 PDF 直接列印功能列印。開啟相關的應用程式，並使用印表機驅動程式來列印 PDF 檔案。將檔案格式設定為標準 PDF。
由於使用 PDF 直接列印功能進行列印，造成字元遺漏或變形。	<p>列印前，請將字型嵌入要列印的 PDF 檔案。</p>
紙張尺寸顯示於控制面板上，且列印未透過 PDF 直接列印功能來執行。	<p>使用 PDF 直接列印功能時，列印輸出需要使用 PDF 檔案中所設定的紙張。出現註明紙張尺寸的訊息時，請將所示尺寸的紙張置於紙匣中，或是執行換頁。</p> <p>另外，如果[系統]選單中的[次級紙張尺寸]設定為[自動]，則列印時會將 Letter 和 A4 視為相同尺寸。例如，若使用 PDF 直接列印功能來列印設定為 A4 尺寸紙張的 PDF 檔，且紙匣中已裝入 Letter 尺寸的紙張（或設定相反），則該檔案仍會列印出來。</p>
印表機需要較長時間才會開始列印。	<p>印表機會在接收 USB 裝置伺服器網路的列印工作時存取 USB 介面。在這個情況下，需要比平常更長的時間才會開始列印從印表機網路接收的工作。</p> <p>如果過很久才開始列印，請使用印表機的控制面板為[I/O 逾時]指定較短的週期。</p>

印表機未正常運作時

問題	解決方案
未從選擇的紙匣中進紙。	<p>使用 Windows 作業系統時，印表機驅動程式設定會優先於使用控制面板進行的設定。請使用印表機驅動程式，設定想要使用的輸入紙匣。</p> <p>關於詳細資訊，請參閱印表機驅動程式說明。</p>
列印件未正確堆疊。	<ul style="list-style-type: none"> 紙張受潮。使用妥善存放的紙張。請參閱 p.32 「紙張注意事項」。 如果印出的紙張捲曲，請使用標準紙匣延伸器。請參閱 p.7 「元件指南」。
啟動印表機的時間過長。	<p>如果存取硬碟時（例如：在刪除檔案時）印表機呈關閉狀態，則下次印表機啟動時，將需要更多時間開機。為避免此一時間上的延遲，印表機正在運作時請勿關閉機器。</p>
恢復列印所花費的時間過長。	<ul style="list-style-type: none"> 資料過大或過於複雜，需要耗費時間處理。若資料傳入指示燈閃爍，表示正在處理資料。請稍後片刻，等待印表機恢復執行。 印表機處於節電模式或休眠模式。若要從這些模式中回復，印表機必須暖機，需要一些時間才能開始列印。關於詳細資訊，請參閱 p.17 「節電」。
完成列印工作所花費的時間太長。	<ul style="list-style-type: none"> 印表機需要花費一段時間來處理照片與其他包含大量資料的頁面，因此，在列印這類資料時，請耐心等待。使用印表機驅動程式變更設定，對加速列印會有所幫助：關於詳細資訊，請參閱印表機驅動程式說明。 資料過大或過於複雜，印表機需要耗費時間處理。若資料傳入指示燈閃爍，表示正在處理資料。請稍後片刻，等待印表機恢復執行。
印表機內容中未偵測到所連接的選購件。	<ul style="list-style-type: none"> 電腦和印表機未進行雙向通訊。您必須在印表機內容中設定連接的選購件。關於詳細資訊，請參閱印表機驅動程式說明。
進行合併列印或裝訂列印時	<p>檢查印表機驅動程式中所設定的紙張尺寸和方向，是否與應用程式中所設定的相同。</p> <p>若設定不同，請變更印表機驅動程式的設定。</p>

問題	解決方案
<p>自動紙匣選擇功能選取了空的紙匣，造成無紙錯誤而未列印文件。</p>	<p>如果在印表機處於節電模式時打開和關閉紙匣，印表機將會在回復後進行紙匣初始化，但此時自動紙匣選擇功能將無法選擇該紙匣。</p> <p>若要從紙匣進行列印，且該紙匣在印表機處於節電模式時曾遭打開再關閉，則在列印前，必須手動將該紙匣指定為來源紙匣。當印表機從節電模式回復並完成初始化後，將會從您所指定的紙匣進行列印。</p>

移除夾紙

如果發生夾紙，會出現錯誤訊息。錯誤訊息會指出夾紙的位置。

檢查位置並移除夾紙。

⚠ 注意

- 本機的部份內部元件會變得非常燙。因此，移除夾紙時，請格外小心。否則，可能會導致燙傷。
- 移除夾紙時，請小心不要讓手指夾到或弄傷手指。

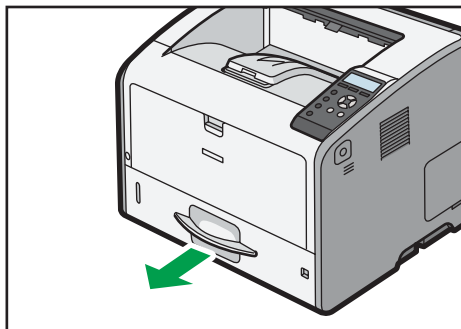
★ 重要訊息

- 為避免夾紙，請勿將任何紙張碎片留在印表機中。
- 如果經常出現夾紙，請聯絡您的服務代表。
- 如果移除夾紙後，仍顯示錯誤訊息，請打開再關上前蓋。

紙張夾紙訊息 (A1)

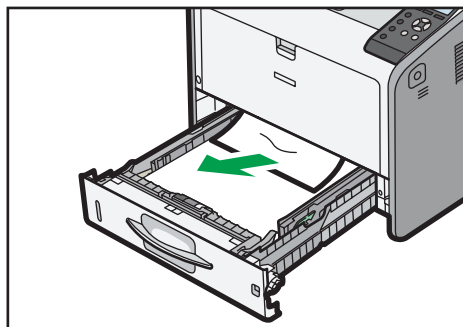
標準進紙紙匣發生夾紙時會出現夾紙訊息「 (A1)」。

1. 拉出紙匣直到停住為止。



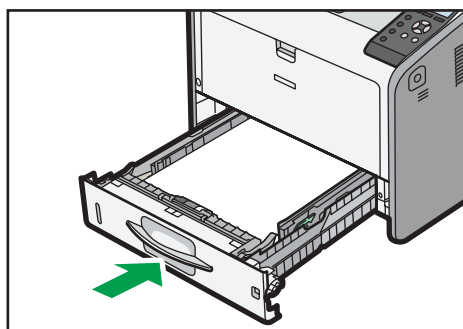
DBQ125

2. 小心地拉出夾紙。



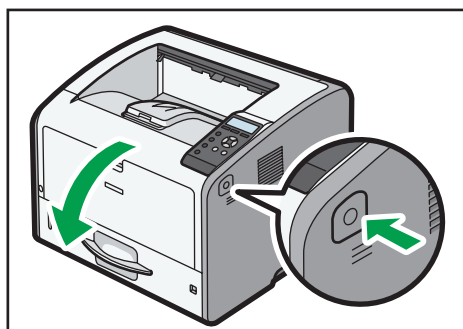
DBQ126

3. 小心闔上紙張紙匣。

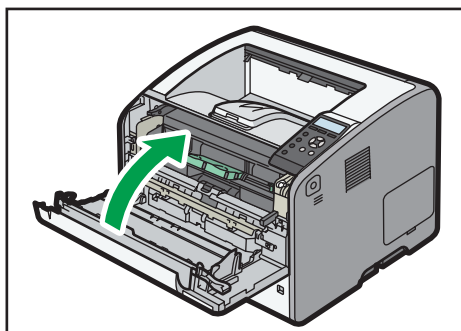


DBQ127

4. 壓下前蓋釋放按鈕打開前蓋，然後闔上以重設夾紙條件。



DBQ010



DBQ067

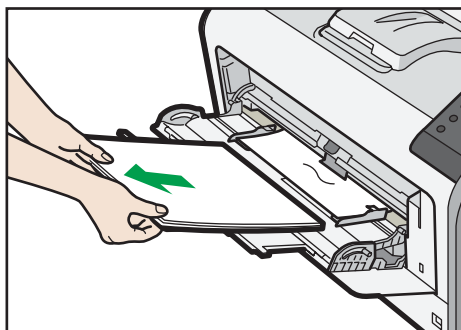
↓ 註

- 關上前蓋時，請用力推蓋子的上半部。關上蓋板後，檢查夾紙是否已清除。

夾紙訊息 (A2)

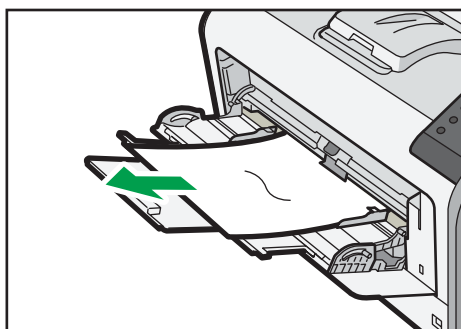
手送台發生夾紙時會出現夾紙訊息「 (A2)」。

1. 移除裝入手送台的紙張。



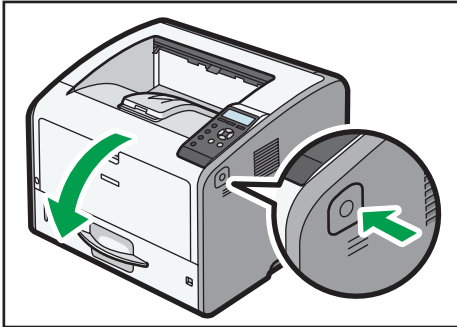
DBQ128

2. 小心地拉出夾紙。

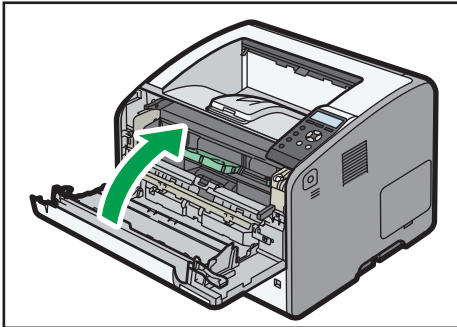


DBQ129

3. 壓下前蓋釋放按鈕打開前蓋，然後闔上以重設夾紙條件。



DBQ010



DBQ067

↓ 註

- 關上前蓋時，請用力推蓋子的上半部。闔上蓋板後，檢查夾紙是否已清除。

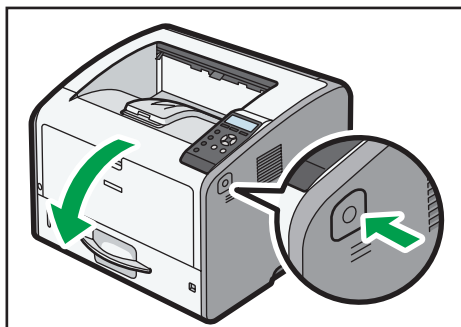
夾紙訊息 (B)

內部進紙路徑發生夾紙時會出現夾紙訊息「 (B)」。

★重要訊息

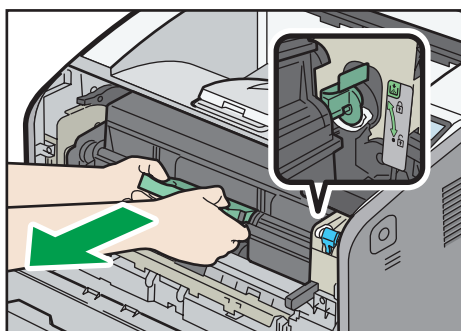
- 印表機內部會變得極燙。移除定著單元周圍的紙張之前，請先等定著單元和紙張轉寫單元內的蓋板溫度冷卻。

1. 壓下印表機右側的按鈕，然後用雙手小心打開前蓋。



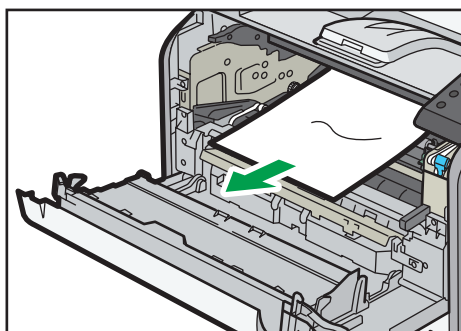
DBQ010

2. 握住列印碳粉匣的前方把手，抬起並拉出。



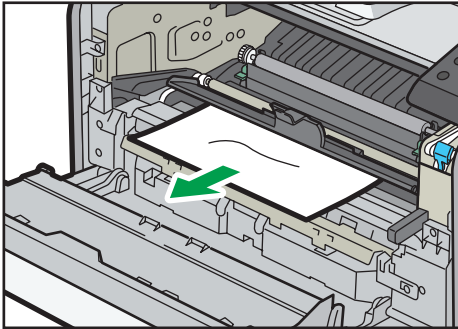
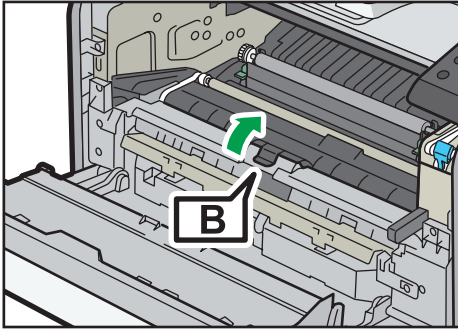
DBQ011

3. 小心地拉出夾紙。



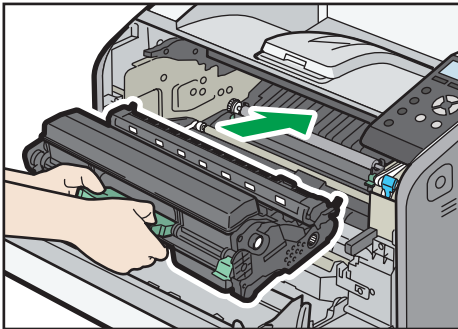
DBQ130

4. 如果看不到夾紙或無法取出夾紙，請抬起「B」然後取出夾紙。



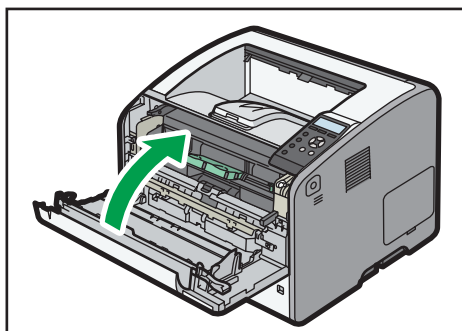
5. 握住列印碳粉匣的把手，然後插入印表機，直到停止為止。

將列印碳粉匣整個推入，直到到達印表機隨附標籤指定的位置為止。



6. 小心地用雙手關閉前蓋。

如果前蓋未闔上，請勿強制闔上。檢查列印碳粉匣是否正確安裝。




DBQ067

↓ 註

- 關上前蓋時，請用力推蓋子的上半部。關上蓋板後，檢查夾紙是否已清除。

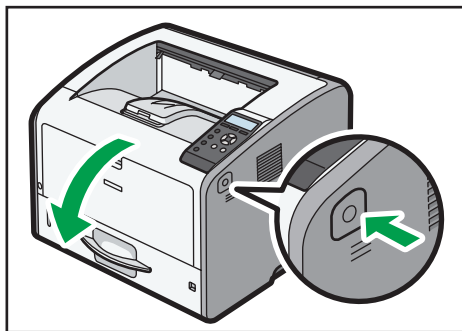
夾紙訊息 (B) (C)

內部送紙路徑發生夾紙時會出現夾紙訊息「 (B) (C)」。

★重要訊息

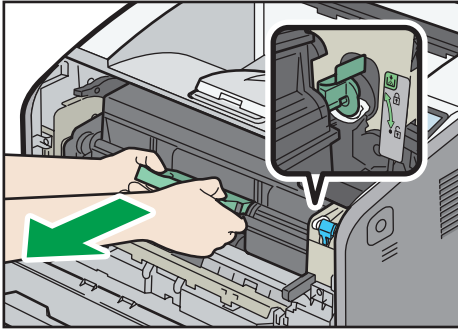
- 印表機內部會變得極燙。移除定著單元周圍的紙張之前，請先等定著單元和紙張轉寫單元內的蓋板溫度冷卻。

1. 壓下印表機右側的按鈕，然後用雙手小心打開前蓋。



DBQ010

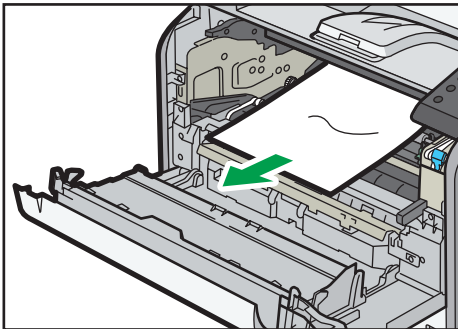
2. 握住列印碳粉匣的前方把手，抬起並拉出。



DBQ011

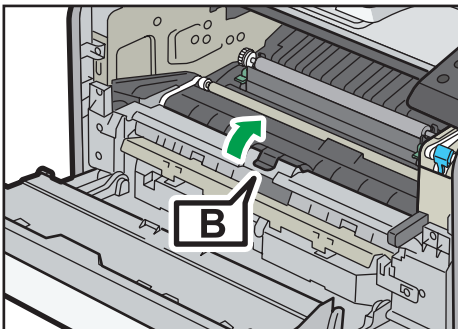
3

3. 小心地拉出夾紙。

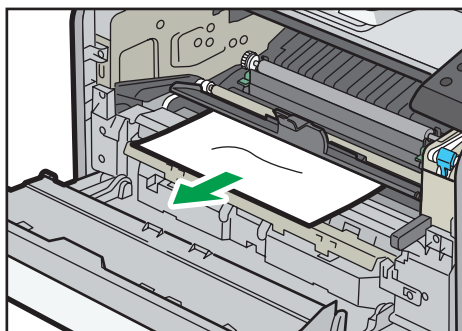


DBQ130

4. 如果看不到夾紙或無法取出夾紙，請抬起「B」然後取出夾紙。

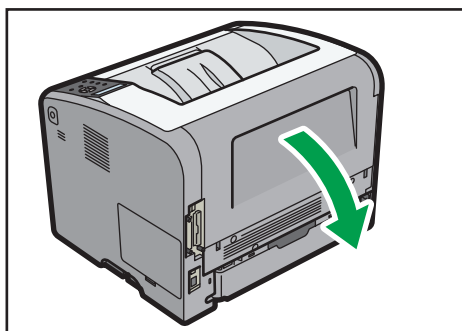


DBQ131



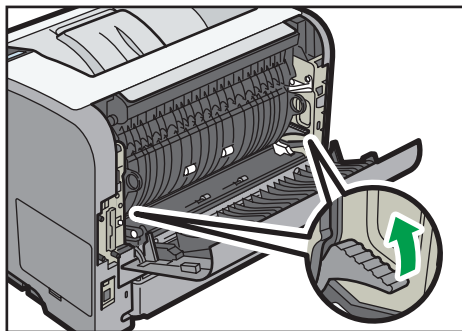
DBQ132

5. 如果無法取出夾紙，請打開後蓋。



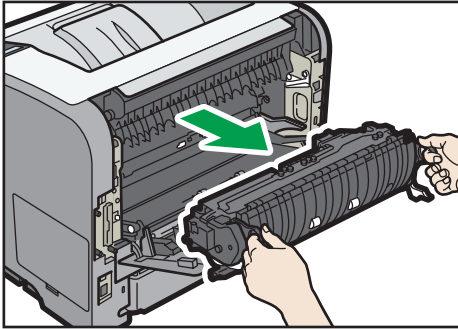
DBQ020

6. 拉起定著單元的鎖定桿。



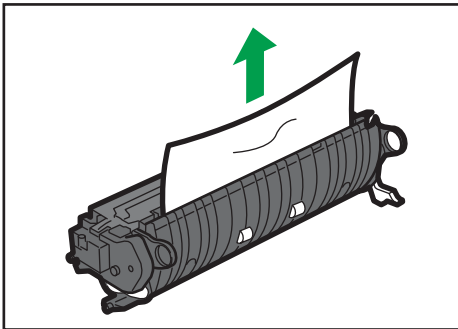
DBQ021

7. 拉出定著單元。



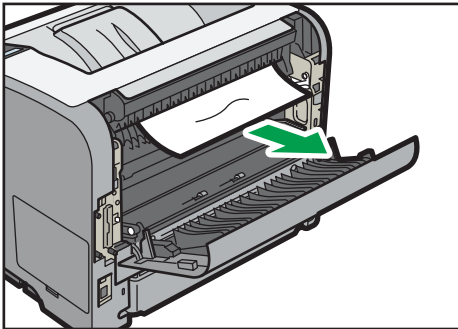
DBQ023

8. 抓住小帶，然後取出夾紙。

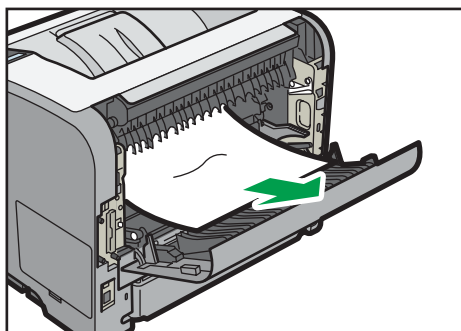


DBQ073

9. 如果紙張未夾在定著單元內，請從印表機內部取出夾紙。

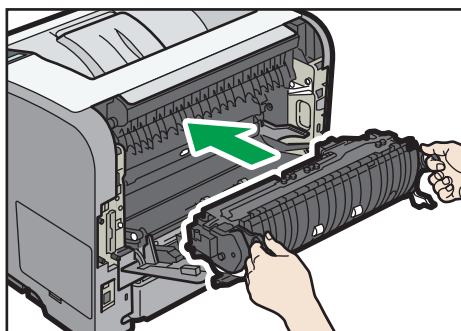


DBQ074



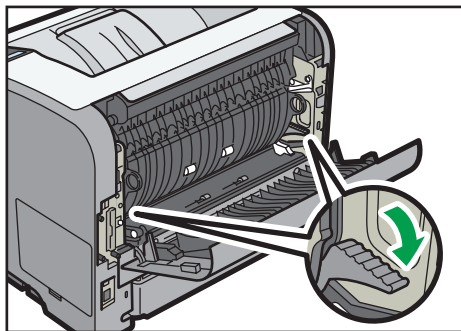
DBQ075

10. 推入定著單元，直到停止為止。



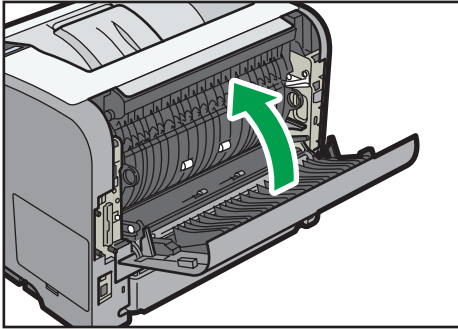
DBQ025

11. 向下推入定著單元的鎖定桿，直到聽到喀啦聲為止。



DBQ026

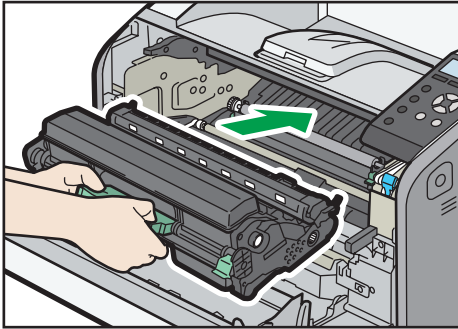
12. 關閉後蓋。



DBQ029

13. 握住列印碳粉匣的把手，然後插入印表機，直到停止為止。

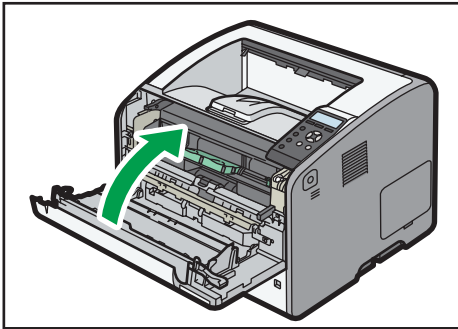
將列印碳粉匣整個推入，直到到達印表機隨附標籤指定的位置為止。



DBQ016

14. 小心地用雙手關閉前蓋。

如果前蓋未闔上，請勿強制闔上。檢查列印碳粉匣是否正確安裝。



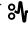
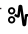
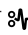
DBQ067

↓ 註

- 關上前蓋時，請用力推蓋子的上半部。闔上蓋板後，檢查夾紙是否已清除。

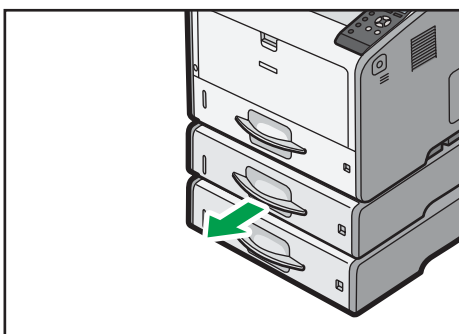
夾紙訊息 (Y1) 、 (Y2) 或 (Y3)

視夾紙所在的紙匣位置而定，會顯示下列訊息：

- 「 (Y1)」：紙匣 2
- 「 (Y2)」：紙匣 3
- 「 (Y3)」：紙匣 4

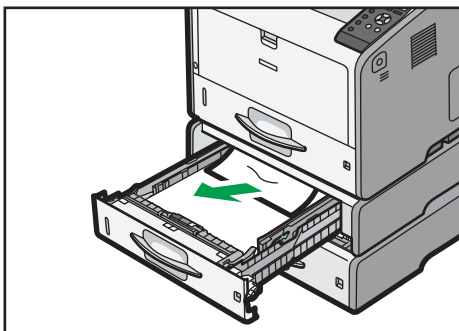
所有紙匣的移除夾紙程序相同。在下列程序中，將以紙匣 2 中夾紙（會顯示 (Y1) 訊息）做為說明範例。

1. 拉出紙匣直到停住為止。



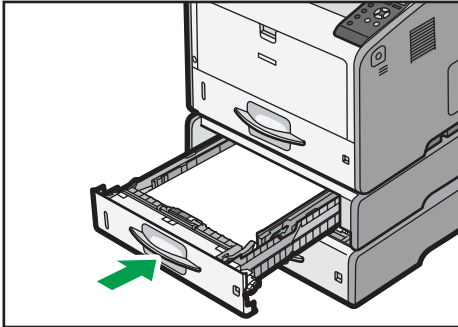
DBQ076

2. 小心地拉出夾紙。



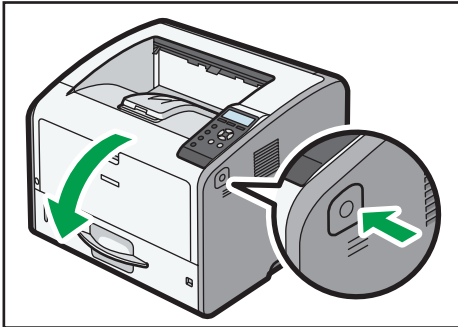
DBQ077

3. 用雙手握住紙匣，將其沿著進紙單元的導軌滑動，然後平直地推入紙匣。

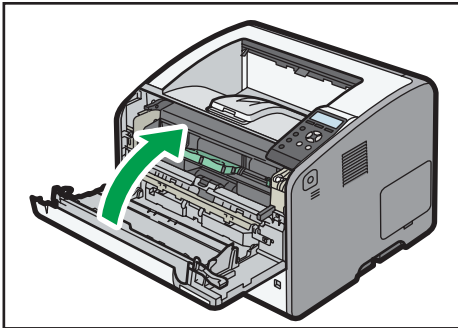


DBQ078

4. 壓下前蓋釋放按鈕打開前蓋，然後闔上以重設夾紙條件。



DBQ010

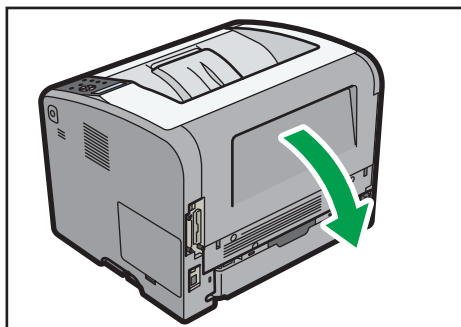


DBQ067

夾紙訊息 (Z1)

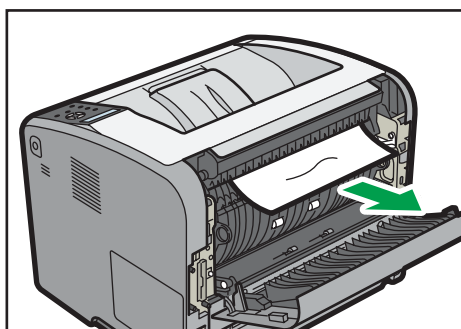
雙面單元內部發生夾紙時會出現夾紙訊息「 (Z1)」。

1. 打開後蓋。



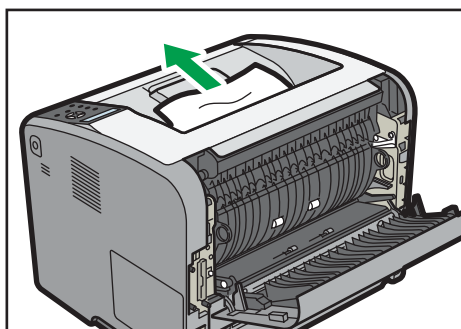
DBQ020

2. 小心地拉出夾紙。



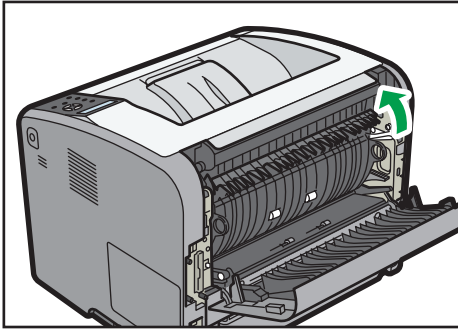
DBQ079

3. 如果在輸出紙匣中看到夾紙，請維持後蓋開啟，然後移除夾紙。



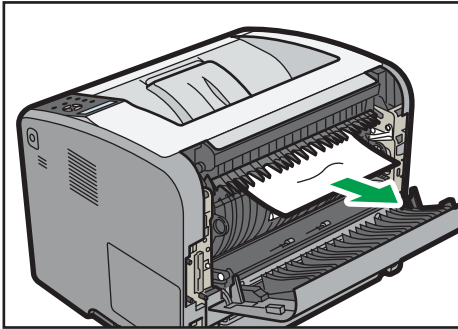
DBQ080

4. 如果看不到夾紙，請抬起「Z1」導板。



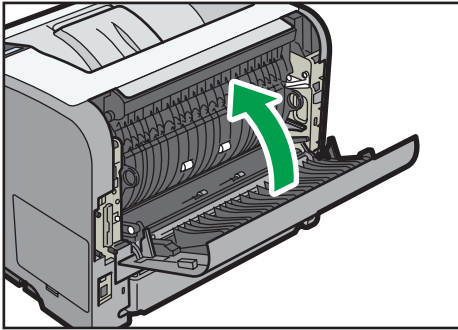
DBQ082

5. 小心地拉出夾紙。



DBQ081

6. 關閉後蓋。

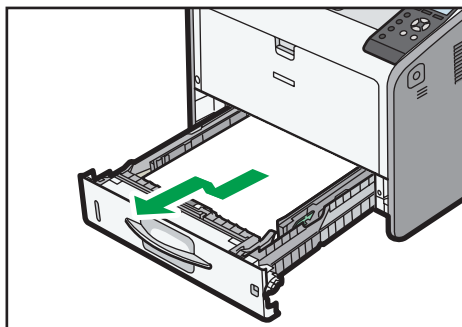


DBQ029

夾紙訊息 (Z2)

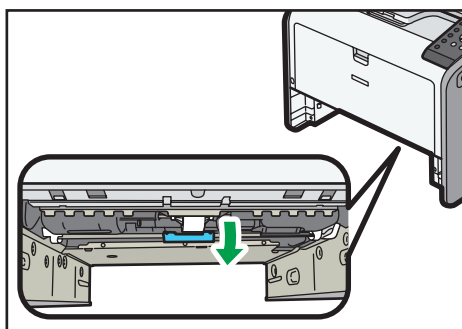
雙面單元的內部進紙路徑發生夾紙時會出現夾紙訊息「 (Z2)」。

1. 小心拉出紙匣。



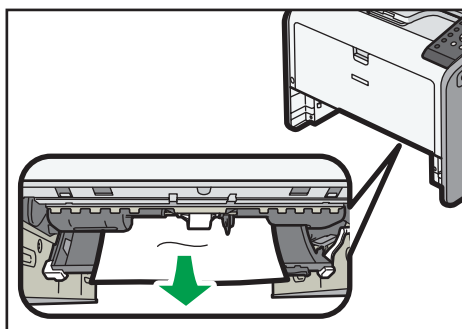
DBQ030

2. 拉下「Z2」。



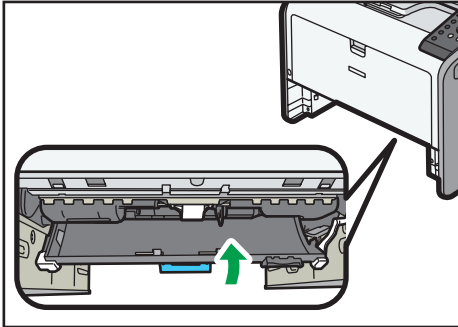
DBQ083

3. 小心地拉出夾紙。



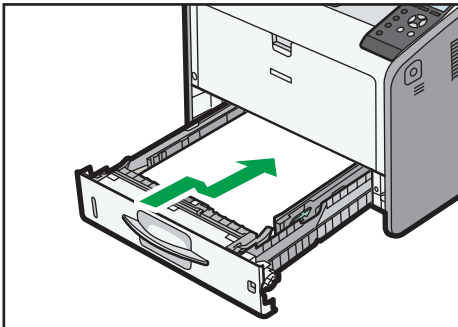
DBQ084

4. 請將「Z2」歸回原位。



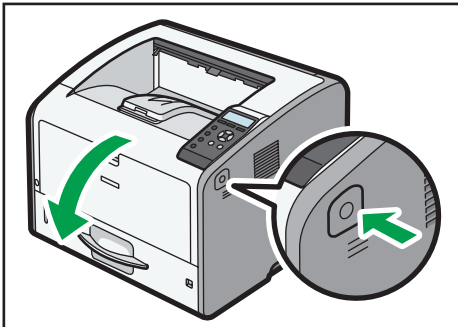
DBQ085

5. 抬起紙匣前端，然後小心滑入印表機直到停止為止。

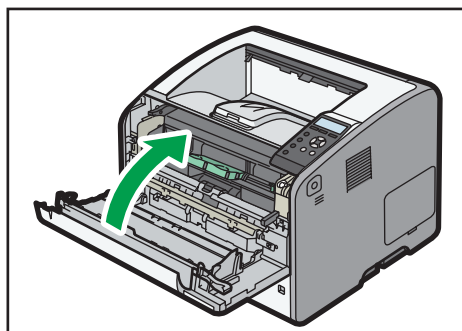


DBQ039

6. 壓下前蓋釋放按鈕打開前蓋，然後闔上以重設夾紙條件。



DBQ010

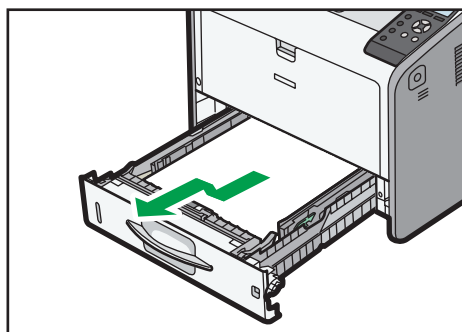


DBQ067

夾紙訊息 (Z3)

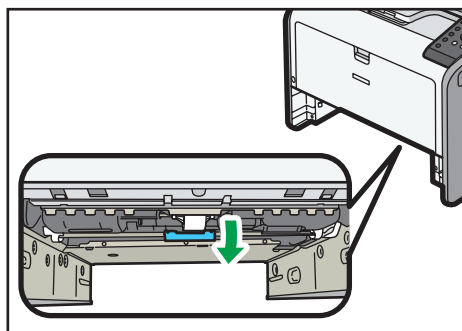
雙面列印的內部進紙路徑發生夾紙時會出現夾紙訊息「 (Z3)」

1. 小心拉出紙匣。



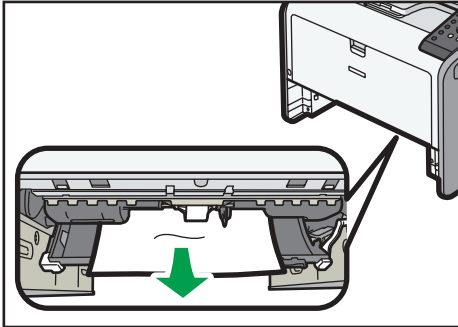
DBQ030

2. 拉下「Z2」。



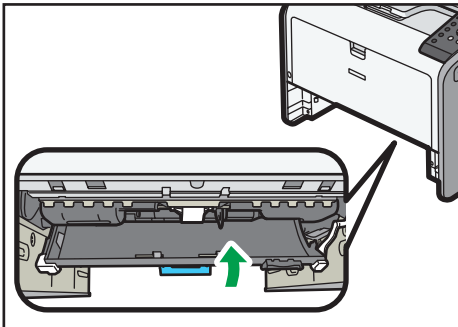
DBQ083

3. 小心地拉出來紙。



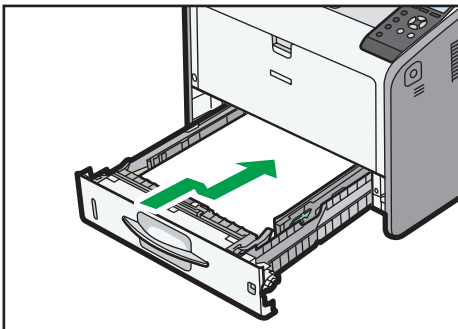
DBQ084

4. 請將「Z2」歸回原位。



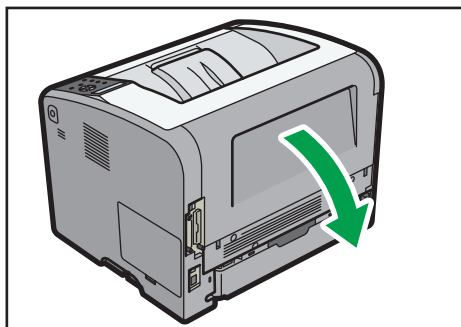
DBQ085

5. 抬起紙匣前端，然後小心滑入印表機直到停止為止。



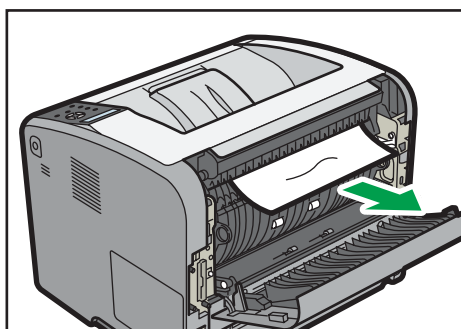
DBQ039

6. 打開後蓋。



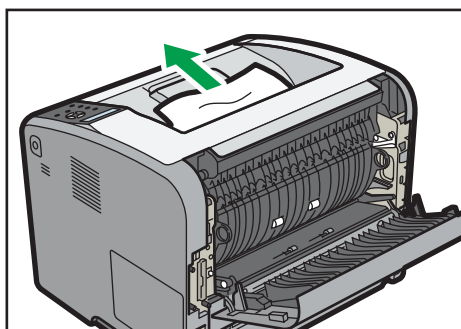
DBQ020

7. 小心地拉出夾紙。



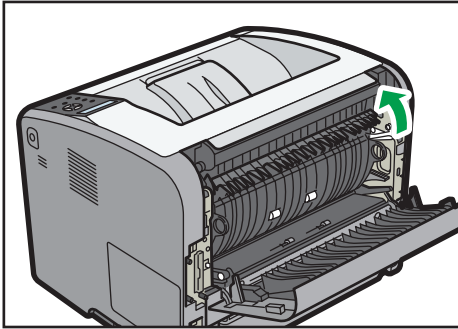
DBQ079

8. 如果在輸出紙匣中看到夾紙，請維持後蓋開啟，然後移除夾紙。



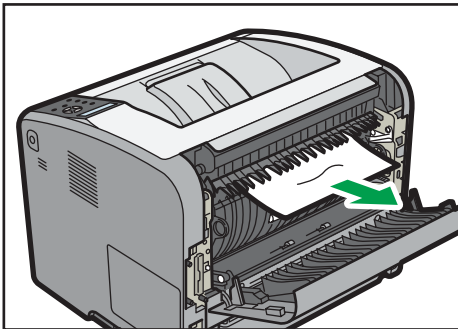
DBQ080

9. 如果看不到夾紙，請抬起「Z1」導板。



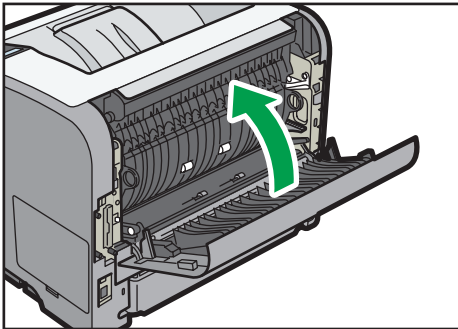
DBQ082

10. 小心地拉出夾紙。



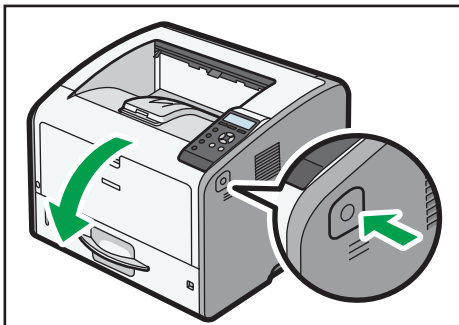
DBQ081

11. 關閉後蓋。

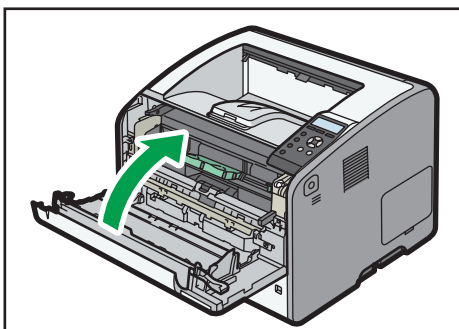


DBQ029

12. 壓下前蓋釋放按鈕打開前蓋，然後闔上以重設夾紙條件。



DBQ010



DBQ067

商標

Adobe、Acrobat、PostScript、PostScript 3 和 Reader 是 Adobe Systems Incorporated 在美國和／或其他國家的註冊商標或商標。

Mac OS、OS X 和 Safari 是 Apple Inc. 在美國和其他國家註冊的商標。

Firefox® 是 Mozilla Foundation 的註冊商標。

Java 是 Oracle 和／或其關係企業的註冊商標。

JAWS® 是位於佛羅里達州聖彼得堡和／或其它國家之 Freedom Scientific, Inc. 的註冊商標。

Microsoft®、Windows®、Windows Server®、Windows Vista® 和 Internet Explorer® 是 Microsoft Corporation 在美國和／或其他國家的註冊商標或商標。

Monotype 是 Monotype Imaging Inc 的註冊商標。

Netware、IPX、IPX/SPX、NCP 和 NDS 是 Novell, Inc 的註冊商標或商標。

PCL® 是 Hewlett-Packard Company 的註冊商標。

Internet Explorer 6 的正式名稱是 Microsoft® Internet Explorer® 6。

Internet Explorer 8 的正式名稱是 Windows® Internet Explorer® 8。

以下為 Windows 作業系統的正式名稱：

- 以下為 Windows Vista 的產品名稱：

- Microsoft® Windows Vista® Ultimate
- Microsoft® Windows Vista® Business
- Microsoft® Windows Vista® Home Premium
- Microsoft® Windows Vista® Home Basic
- Microsoft® Windows Vista® Enterprise

- 以下為 Windows 7 的產品名稱：

- Microsoft® Windows® 7 Home Premium
- Microsoft® Windows® 7 Professional
- Microsoft® Windows® 7 Ultimate
- Microsoft® Windows® 7 Enterprise

- 以下為 Windows 8 的產品名稱：

- Microsoft® Windows® 8
- Microsoft® Windows® 8 Pro
- Microsoft® Windows® 8 Enterprise

- 以下為 Windows 8.1 的產品名稱：

- Microsoft® Windows® 8.1
- Microsoft® Windows® 8.1 Pro

Microsoft® Windows® 8.1 Enterprise

- 以下為 Windows Server 2003 的產品名稱：

Microsoft® Windows Server® 2003 Standard Edition

Microsoft® Windows Server® 2003 Enterprise Edition

- 以下為 Windows Server 2003 R2 的產品名稱：

Microsoft® Windows Server® 2003 R2 Standard Edition

Microsoft® Windows Server® 2003 R2 Enterprise Edition

- 以下為 Windows Server 2008 的產品名稱：

Microsoft® Windows Server® 2008 Standard

Microsoft® Windows Server® 2008 Enterprise

- 以下為 Windows Server 2008 R2 的產品名稱：

Microsoft® Windows Server® 2008 R2 Standard

Microsoft® Windows Server® 2008 R2 Enterprise

- 以下為 Windows Server 2012 的產品名稱：

Microsoft® Windows Server® 2012 Foundation

Microsoft® Windows Server® 2012 Essentials

Microsoft® Windows Server® 2012 Standard

- 以下為 Windows Server 2012 R2 的產品名稱：

Microsoft® Windows Server® 2012 R2 Foundation

Microsoft® Windows Server® 2012 R2 Essentials

Microsoft® Windows Server® 2012 R2 Standard

此處使用的其它產品名稱僅供識別之用，且可能是各公司的商標。本公司並未擁有上述商標的任何權利。

Microsoft 產品螢幕擷取畫面的重印，經 Microsoft Corporation 許可。

索引

U

USB..... 55

W

Web Image Monitor..... 21

四畫

元件指南..... 7

內部..... 10

內部選購件..... 11

手冊..... 3

五畫

外部..... 7, 9

六畫

印有信頭的信紙..... 42

八畫

其他列印問題..... 68

九畫

指示燈..... 54

面板發出嗶聲..... 53

十畫

紙張尺寸..... 26

紙張注意事項..... 32

紙張設定..... 50

紙張種類..... 30

訊息..... 56

十一畫

商標..... 106

控制面板..... 12

控制面板畫面..... 14

移除夾紙..... 83

符號..... 5

十二畫

無法列印..... 66

進行印表機設定..... 20

十三畫

裝入信封..... 44

裝入紙張..... 35, 40

裝紙程序..... 25

電源..... 16

十六畫

選購件..... 6

MEMO

MEMO

MEMO

