



# SP 100SF

## Kullanım Talimatları Kullanıcı Rehberi



# İÇİNDEKİLER

## 1. Makine Rehberi

Kılavuz Hakkında Bilgi.....	5
Giriş.....	5
Kanuni Yasaklama.....	5
Feragatname.....	5
Modele Özgü Bilgiler.....	6
Bileşenler Rehberi.....	7
Dış kısım.....	7
İç kısım.....	8
Kontrol Paneli.....	9
Sürücü ve Yazılım Kurulumu.....	11
Quick Install.....	11
Yazıcı Sürücüsünü Yükseltme veya Silme.....	11
Smart Organizing Monitor'un kurulumu.....	12
Başlangıç Kurulumu.....	13
Smart Organizing Monitor nedir?.....	14

## 2. Kağıt Yükleme

Desteklenen Kağıt.....	15
Önerilmeyen Kağıt Türleri.....	16
Yazdırma Alanı.....	17
Kağıt Yükleme.....	20
Kağıt Tipini ve Kağıt Boyutunu Kontrol Panelinden Belirleme.....	22
Smart Organizing Monitor ile Kağıt Tipi ve Kağıt Boyutunu Belirleme.....	24
Orijinalerin Yerleştirilmesi.....	25
Orijinaler Hakkında.....	25
Orijinalleri Şaryo Camı Üzerine Yerleştirme.....	27
Orijinalleri Oto. Doküman Besleyiciye Yerleştirme.....	27

## 3. Dokümanları Yazdırma

Temel İşlem.....	29
Sayfaların Her İki Tarafına Yazdırma.....	30
Yazdırma İşini İptal Etme.....	31
Kağıt Uyumsuzluğu Olduğunda.....	33
Yazdırmaya Uyumsuz Kağıdı Kullanarak Devam Etme.....	33

---

Yazdırma İşini Sıfırlama.....	33
<b>4. Orijinaleri Kopyalama</b>	
<b>Fotokopi Modu Ekranı.....</b>	<b>35</b>
Temel İşlem.....	36
Kopyalamayı İptal Etme.....	37
Büyütülmüş veya Küçültülmüş Fotokopiler.....	38
Küçültme/Büyütmeyi Yapma.....	39
Birden Çok Sayfayı Kombine Etme.....	40
Kombine Ayarı Yapma.....	41
Kimlik Kartının Her İki Tarafını da Kağıdın bir Tarafına Kopyalama.....	43
Kimlik Kartı Kopyalama.....	43
2 Taraflı Kopyalama Yapma.....	45
2 Taraflı Kopya Yapma.....	46
Tarama Ayarlarını Yapma.....	49
Görüntü Yoğunluğunu Ayarlama.....	49
Doküman Türünü Orijinale Göre Seçme.....	49
<b>5. Bilgisayardan Tarama</b>	
Temel İşlem.....	51
TWAIN Tarama.....	51
WIA Tarama için Temel İşlem.....	52
<b>6. Faks Gönderme ve Alma</b>	
<b>Faks Modu Ekranı.....</b>	<b>53</b>
Tarihi ve Zamanı Ayarlama.....	54
Karakter Girme.....	55
Faks Hedeflerini Kaydetme.....	56
Faks Hedeflerini Kaydetme.....	56
Faks Hedeflerini Değiştirme veya Silme.....	57
Faks Hedeflerini Smart Organizing Monitor ile Yapılandırma.....	57
Faks Gönderme.....	59
İletim Modunu Seçme.....	59
Faks Göndermek için Temel İşlem.....	60
Faks Hedefini Belirleme.....	62
Yararlı Gönderme İşlevleri.....	65

---

Tarama Ayarlarını Belirleme.....	68
Faks Alma.....	70
Alım Modunu Seçme.....	70
Faksla İlgili Listeler/Raporlar.....	73

## **7. Makineyi Kontrol Panelinden Yapılandırma**

---

Temel İşlem.....	75
Fotokopi Özellikleri Ayarları.....	76
Faks Özellikleri Ayarları.....	78
Adres Defteri Ayarları.....	84
Sistem Ayarları.....	85
Listeleri/Raporları Yazdırma.....	91
Konfigürasyon Sayfasını Yazdırma.....	91
Rapor Türleri.....	91
Yazıcı Özellikleri Ayarları.....	92

## **8. Makineyi Smart Organizing Monitor'den Yapılandırma**

---

Sistem Bilgilerini Kontrol Etme.....	93
Durum Bilgilerini Kontrol Etme.....	93
Konfigürasyon Sayfasını Yazdırma.....	94
Makine Ayarlarının Konfigürasyonu.....	95
Sekme Ayarları.....	95
Firmware'yi Güncelleme.....	96

## **9. Makinenin Bakımı**

---

Yazdırma Kartuşunu Değiştirme.....	97
Toner Sayacını Sıfırlama.....	98
Temizleme Sırasında Dikkat Edilmesi Gerekenler.....	99
Makinenin İç Kısmını Temizleme.....	100
Şaryo camını temizleme.....	101
Oto. Doküman Besleyiciyi Temizleme.....	102

## **10. Sorun Giderme**

---

Genel Sorunlar.....	103
Kağıt Beslemeyle İlgili Sorunlar.....	104
Kağıt Sıkışmalarını Giderme.....	105
Tarama Sıkışmalarını Giderme.....	108

---

Yazdırma Kalitesi Sorunları.....	110
Makinenin Durumunu Kontrol Etme.....	110
Yazıcı Sorunları.....	111
Yazdırılanların Konumu Ekranda Gösterilen Konumlara Uymuyor.....	112
Kopyalama Sorunları.....	113
Tarayıcı Sorunları.....	114
Faks Sorunları.....	115
Kontrol Panelindeki Hata ve Durum Bilgileri.....	118
Ekrandaki Mesajlar.....	118
Smart Organizing Monitor'de Çıkan Hata ve Durum Mesajları.....	121
<b>11. Ek</b>	
Tonerle İlgili Notlar.....	123
Yazıcının Taşınması ve Nakli.....	124
Elden Çıkarma.....	124
Bilgi almak için.....	124
Sarf Malzemeleri.....	125
Yazdırma Kartuşu.....	125
Makinenin Teknik Özellikleri.....	126
Genel İşlev Teknik Özellikler.....	126
Yazdırma İşlevi Teknik Özellikleri.....	127
Kopyalama İşlevi Teknik Özellikleri.....	128
Tarayıcı İşlevi Teknik Özellikleri.....	128
Faks İşlevi Teknik Özellikleri.....	129
Ticari markalar.....	131
<b>DİZİN</b> .....	133

# 1. Makine Rehberi

## Kılavuz Hakkında Bilgi

1

### Giriş

Bu kılavuz, bu makinenin işletimi ve kullanımı hakkında ayrıntılı bilgiler ve notlar içermektedir. Kendi güvenliğiniz ve yararınız için, bu makineyi kullanmadan önce bu kılavuzu dikkatle okuyun. Bu kılavuzu hızlı referans için elinizin altında bir yerde bulundurun.

### Kanuni Yasaklama

Çoğaltmanın kanunen yasaklandığı herhangi bir şeyi kopyalamayın veya yazdırmayın. Aşağıdakileri kopyalamak veya yazdırmak genellikle yerel kanunlar tarafından yasaklanmıştır: banknotlar, damga pulları, bonolar, tahviller, banka dekontları, çekler, pasaportlar, sürücü belgeleri. Yukarıdaki liste, sadece rehberlik amaçlıdır, kapsamlı değildir. Bunun eksiksizliği veya doğruluğu konusunda herhangi bir sorumluluk kabul etmemekteyiz. Bazı belgelerin kopyalama veya yazdırma işleminin yasal olup olmadığı konusunda sorularınız varsa, yerel danışmanınıza başvurun.

### Feragatname

Bu kılavuzun içeriği, önceden bildirilmeden değiştirilebilir.

Şirket hiçbir durumda, makinenin kullanılmasından veya çalıştırılmasından doğacak doğrudan, dolaylı, özel, arızı veya nihai zarardan sorumlu değildir.

İyi çıktı kalitesi için, üretici, üreticiden alınacak orijinal tonerin kullanılmasını tavsiye etmektedir.

Bu kılavuzda iki tip gösterim kullanılmıştır.

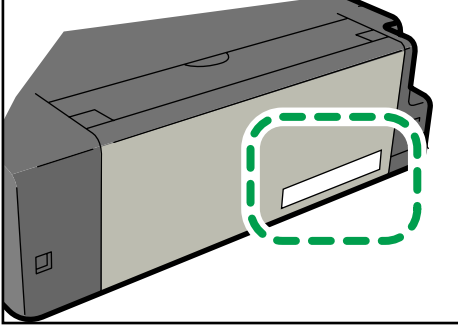
Bu kılavuzdaki bazı resimler veya açıklamalar üründe yapılan iyileştirme veya değişiklik nedeniyle sizin ürününüzden farklı olabilir.

## Modele Özgü Bilgiler

1


Bu bölüm makinenizin ait olduğu bölgeyi nasıl tespit edeceğinizi açıklamaktadır.

Makinenin arkasında, konumu aşağıda gösterilen bir etiket vardır. Bu etiket makinenizin ait olduğu bölgeyi tespit hakkında ayrıntıları içerir. Etiket okuyun.



CHZ966

Aşağıdaki bilgiler bölgeye özeldir. Makinenizin bölgesine karşılık gelen sembolün altındaki bilgiyi okuyun.

 **Bölge A** (başlıca Avrupa ve Asya)

Etiket şunları içeriyorsa, makineniz A Bölgesi modelidir:

- KOD XXXX -22, -27
- 220-240V

 **Bölge B** (başlıca Kuzey Amerika)

Etiket şunları içeriyorsa, makineniz B Bölgesi modelidir:

- KOD XXXX -11, -17
- 120V

### **Not**

- Bu kılavuzdaki boyutlar iki ölçüm birimiyle verilmektedir: metrik ve inç. Eğer makineniz A Bölgesi modeliyse, metrik birimleri kullanın. Eğer makineniz B Bölgesi modeliyse, inç birimlerini kullanın.

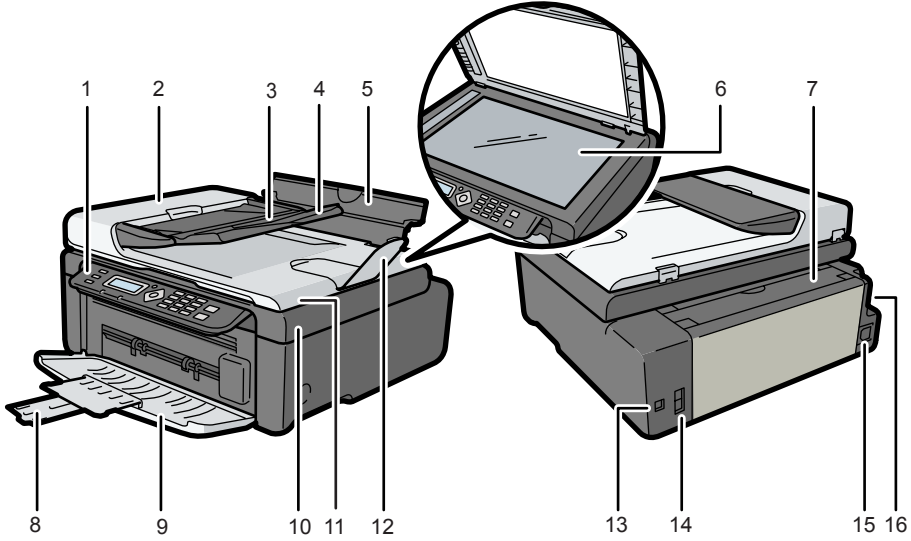


# Bileşenler Rehberi

Bu bölümde makinenin ön ve arka kısmındaki çeşitli parçaların adları ve bunların işlevleri açıklanmaktadır.

1

## Dış kısım



CH2967

### 1. Kontrol Paneli

Bir ekranı ve makinenin kontrolünde kullanılan tuşları vardır.

### 2. ADF Kapağı

ADF'de sıkışmış olan orijinaleri çıkarmak için bu kapağı açın.

### 3. ADF Giriş Kaseti

Orijinaleri buraya istifleyin. Otomatik olarak besleneceklerdir. Bu kaset 15 adede kadar düz kağıt alabilir.

### 4. ADF Kaset Uzantısı

Orijinalerin koyulacağı bu kaset uzantısını çekerek çıkarın.

### 5. Giriş Kaseti

Bu kaset 50 adede kadar düz kağıt alabilir.

### 6. Şaryo Camı

Orijinaleri buraya sayfa sayfa yerleştirin.

### 7. Giriş Kaseti Kapağı

Kağıt yüklemek için bu kapağı açık olarak ayarlayın ve kağıt kaynağı kasetini dışarıya doğru çekin.

### 8. Kaset Uzantısı

Çıkan kağıdı tutması için bu kaseti dışarıya doğru çekerek açın.

### 9. Ön Kapak

Yazdırmadan önce çıkış tepsisini çıkarmak için bu kapağı açın.

### 10. Bakım Kapağı

Sarf malzemelerini yerleştirmek veya kağıt sıkışmasını gidermek için bu kapağı yukarı doğru kaldırın.

### 11. Otomatik Doküman Besleyici (Şaryo Camı Kapağı)

Otomatik doküman besleyici (ADF) şaryo camı kapağına entegredir. Dokümanları şaryo camı üzerine yerleştirmek için bu kapağı açın.

### 12. Kaset Uzantısı

Orijinallerin koyulacağı bu kaset uzantısını çekerek çıkarın.

### 13. USB Portu

Makineyi USB kablosuyla bir bilgisayara bağlamak için bu portu kullanın.

### 14. Line ve TEL Konnektörü

- Üst konnektör: Harici Telefon Konnektörü. Harici telefon bağlantısı içindir.
- Alt konnektör: G3 (analog) Hat Arayüzü Konnektörü. Telefon hattı bağlantısı içindir.

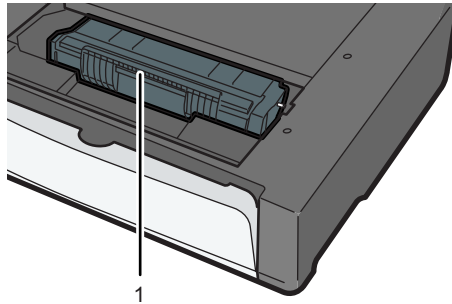
### 15. Güç Konnektörü

Güç kablosunu makineye buradan takın. Kablonun diğer ucunu yakındaki bir duvar prizine takın.

### 16. Güç Düğmesi

Gücü açmak veya kapamak için bu düğmeyi kullanın.

## İç kısım



CHZ004

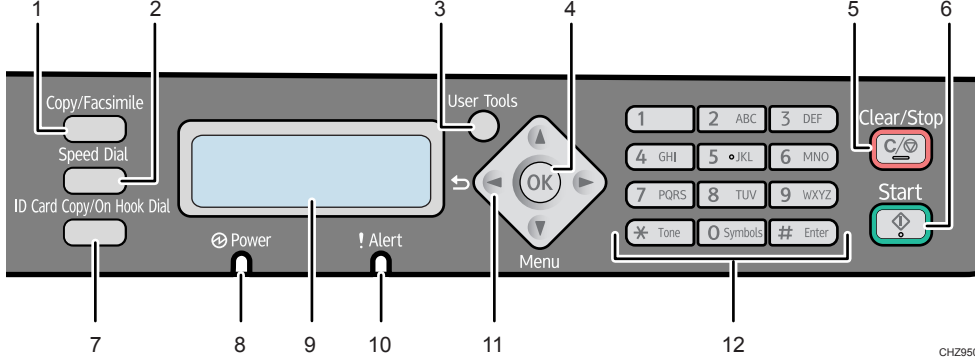
### 1. Yazdırma Kartuşu

Kağıt üzerine yazdırmak için gerekli olan yedek bir sarf malzemesidir. Yaklaşık 2000 sayfa yazdırıldıktan sonra değiştirilmesi gereklidir. Kartuşun değiştirilmesiyle ilgili ayrıntılar için bkz S.97 "Yazdırma Kartuşunu Değiştirme".

## Kontrol Paneli

### ★ Önemli

- Kullanılan kontrol paneli, ülkeye bağlı olarak, aşağıdaki resimden farklı görünebilir.



#### 1. [Fotokopi/Faks] Tuşu

Makineyi fotokopi veya faks moduna geçirmek için bu düğmeyi kullanın.

#### 2. [Hızlı Arama] Tuşu

Bu düğme hızlı arama için kaydedilmiş bir numaradan faks göndermek için kullanılır.

#### 3. [Kullanıcı Araçları] Tuşu

Makinenin sistem ayarlarını yapılandırmak üzere menüyü açmak için bu düğmeye basılır.

#### 4. [OK] Tuşu

Bu tuş, ayarları ve ayarlama değerlerini doğrulamak veya bir sonraki menü seviyesine geçmek için kullanılır.

#### 5. [Sil/Durdur] Tuşu

Bu düğme, yazdırma işlemini, doküman kopyalamayı, faks iletimini/alımını ve devam eden diğer işlemleri iptal etmek veya durdurmak için kullanılır.

#### 6. [Başla] Tuşu

Bu düğme faks iletimini/alımını veya kopyalamayı başlatmak için kullanılır.

#### 7. [Kim.Krt.Kpy./Ahizeli Arama] Tuşu

Makine fotokopi modundayken, bu düğme kimlik kartı kopyalamak veya kimlik kartı kopyalama ayarlarını değiştirmek için kullanılır.

Bu düğme, makine faks modundayken ahizeli arama yapmak veya kaydedilmiş bir numarayı aramayı durdurmak için kullanılır.

#### 8. Güç Göstergesi

Bu gösterge, makine açıldığında mavi yanar. Bir yazdırma işi alındığında ve yazdırma, tarama veya faks iletimi/alımı işlemi devam ederken yanıp söner.

#### 9. Ekran

Mevcut durumu ve mesajları gösterir.

## 10. Uyarı Göstergesi

Bu gösterge, makinede kağıt veya sarf malzemesi kalmadığında, kağıt ayarları sürücünün ayarlarıyla aynı olmadığında veya diğer normal olmayan durumlarda kırmızı yanar. Makinenin toneri biterken yavaş yavaş yanıp söner.

## 11. Kaydırma Tuşları

İmleci istenilen yöne götürmek için bu tuşlara basılır.

## 12. Sayı Tuşları

Faks numarası ve kopyalanacak dokümanların sayısı gibi ayarlar belirlenirken veya isim yazarken harf girmek için bu tuşlar kullanılır.

# Sürücü ve Yazılım Kurulumu

Bu makine için gereken sürücüyü birlikte verilen CD-ROM'u kullanarak kurabilirsiniz.

Bu makinenin sürücüleri ve yazılımıyla uyumlu olan işletim sistemleri Windows XP/Vista/7 ve Windows Server 2003/2003 R2/2008/2008 R2'dir.

Bu bölümdeki işlemlerde Windows 7'ye uygun örnekler verilmiştir. Yapılan işlemler kullandığınız işletim sistemine göre değişebilir.

## ★ Önemli

- Kurulumu başlatmadan önce USB kablosu makineden çıkarılmalı ve makine kapatılmalıdır.

## Quick Install

CD-ROM'dan yazıcı sürücüsünü, TWAIN sürücüsünü ve WIA sürücüsünü kurmak için Quick install'ı kullanın.

1. Bu kılavuz dışındaki tüm uygulamaları kapatın.
2. CD-ROM'u CD-ROM sürücüsüne yerleştirin.
3. CD-ROM menüsünden [USB Quick Install]'a tıklayın.
4. Kurulum sihirbazındaki talimatları uygulayın.

## Yazıcı Sürücüsünü Yükseltme veya Silme

### Yazıcı sürücüsünü yükseltme

1. [Başlat] menüsünde, [Aygıtlar ve Yazıcılar] ögesine tıklayın.
2. Değiştirmek istediğiniz yazıcı modeli simgesine sağ tıklayın ve daha sonra [Yazıcı özellikleri]'ne tıklayın.
3. [Gelişmiş] sekmesine tıklayın.
4. [Yeni Sürücü...] ögesine tıkladıktan sonra [Sonraki] ögesine tıklayın.
5. [Disk Var...]'a tıklayın.
6. [Göz at...] ögesine tıkladıktan sonra yazıcı sürücüsünün konumunu seçin.
7. [Tamam] ögesine tıkladıktan sonra yazıcı modelini belirleyin.
8. [Sonraki] seçeneğine tıklayın.
9. [Bitir] ögesine tıklayın.
10. Yazıcı özellikleri penceresini kapatmak için [Tamam] ögesine tıklayın.

## 11. Bilgisayarı yeniden başlatın.

### Yazıcı sürücüsünü silme

---

1. [Başlat] menüsünde, [Aygıtlar ve Yazıcılar] ögesine tıklayın.
2. Silmek istediğiniz yazıcının simgesine sağ tıkladıktan sonra [Aygıtı kaldır] ögesine tıklayın.
3. [Evet] seçeneğine tıklayın.
4. Herhangi bir yazıcı simgesine tıkladıktan sonra [Yazdırma sunucusu özellikleri]'ne tıklayın.
5. [Sürücüler] sekmesine tıklayın.
6. Eğer çıkarsa [Sürücü Ayarlarını Değiştir] düğmesine tıklayın.
7. [Kaldır...] ögesine tıklayın.
8. [Sürücüyü ve sürücü paketini kaldır.] ögesini seçtikten sonra [OK] ögesine tıklayın.
9. [Evet] seçeneğine tıklayın.
10. [Sil] ögesine tıklayın.
11. [Tamam] tuşuna tıklayın.
12. Yazıcı sunucusu özellikleri penceresini kapatmak için [Kapat]'a tıklayın.

### Smart Organizing Monitor'un kurulumu

---

Smart Organizing Monitor makine ayarlarını değiştirmenizi veya makinenizi bilgisayarınızdan görüntülemenizi sağlayan yardımcı bir programdır. Ayrıntılar için bkz., S.14 "Smart Organizing Monitor nedir?".

1. Bu kılavuz dışındaki tüm uygulamaları kapatın.
2. CD-ROM'u CD-ROM sürücüsüne yerleştirin.
3. CD-ROM menüsünden [Smart Organizing Monitor]'e tıklayın.
4. Smart Organizing Monitor için bir dil seçin.
5. Kurulum sihirbazındaki talimatları uygulayın.

# Başlangıç Kurulumu

Bu makineyi ilk kez açtığınızda, aşağıdaki öğeleri ayarlamanız gerekir. [▲], [▼], veya sayı tuşlarını kullanarak her bir ayarı seçin ve sonra [OK] tuşuna basın.

- [Dil]
- [Ülke Kodu]
- [Yıl]
- [Ay]
- [Gün]
- [Saat]
- [Dakika]

## Smart Organizing Monitor nedir?

Bu yardımcı programı kullanmaya başlamadan önce bilgisayarınıza CD-ROM'dan kurun.

Smart Organizing Monitor'un sağladığı işlevler şunlardır:

- Makinenin durumunu gösterir  
Kağıt sıkışmasıyla ilgili mesajları ve diğer hata mesajlarını gösterir.
- Kağıt boyutu ve tipi ayarları  
Bu makinede kullanılabilen kağıt boyutu ve tipi ayarlarını gösterir.
- Yazdırma testi ve yapılandırma sayfaları  
Bu makinedeki ayarların bir listesi ve diğer bilgileri kontrol etmek için Liste/Rapor yazdırır.
- Sistem ayarlarını değiştirir  
Bu makinedeki özel kağıt boyutu ayarlarını ve diğer ayarları değiştirmek için kullanılır.
- Hızlı Aramayı Değiştirir  
Hızlı Arama ayarlarını kaydeder, değiştirir veya siler. Aranacak yeri belirlemek için Basitleştirilmiş Çince kullanılabilir.

Smart Organizing Monitor'ün nasıl kullanılacağıyla ilgili temel talimatlar için bkz S.93 "Makineyi Smart Organizing Monitor'den Yapılandırma".



## 2. Kağıt Yükleme

### Desteklenen Kağıt

#### Kağıt Boyutu

- A4
- 8 1/2" x 11" (Letter)
- B5
- 5 1/2" x 8 1/2" (Yarım Letter)
- 7 1/4" x 10 1/2" (Executive)
- A5
- A6
- B6
- 16K (197 x 273 mm)
- 16K (195 x 270 mm)
- 16K (184 x 260 mm)
- Özel Kağıt Boyutu

Desteklenen özel kağıt boyutları şunlardır:

- Yaklaşık genişlik 90-216 mm (3.6-8.5 inç)
- Yaklaşık uzunluk 148-297 mm (5.8-11.7 inç)

#### Kağıt Türü

- Düz Kağıt (65-104 g/m<sup>2</sup> (20-24 lb.))
- Geri Dönüşümlü Kağıt (65-104 g/m<sup>2</sup> (20-24 lb.))
- İnce Kağıt (60-64 g/m<sup>2</sup> (16 lb.))
- Kalın Kağıt (105 g/m<sup>2</sup> (28 lb.))

#### Kağıt Kapasitesi

50 yaprak  
(80 g/m<sup>2</sup>, 20 lb.)

## Önerilmeyen Kağıt Türleri

Aşağıdaki kağıt türleri kullanılmamalıdır:

- Ink-jet yazıcı kağıdı
- GelJet özel kağıdı
- Bükük, katlı veya buruşuk kağıt
- Kıvrılmış veya katlanmış kağıt
- Buruşmuş kağıt
- Nemli kağıt
- Kirli veya hasar görmüş kağıt
- Statik elektrik yayacak kadar kuru kağıt
- Antet basılmış olanlar hariç daha önce üzerine yazdırılmış kağıt.  
Özellikle lazer yazıcı dışındaki (örn. tek renkli ve renkli fotokopiler, ink-jet yazıcılar vb.) yazıcılarda yazdırılmış olan kağıtlar kullanıldığında arızalar ortaya çıkabilir.
- Termal kağıt ve karbon kağıdı gibi özel kağıt
- Ağırılığı belirtilen sınırlardan daha fazla veya az olan kağıtlar
- Pencereleli, delikleri, zımba delikleri, kesikleri veya kabartmaları olan kağıt
- Üzerinde yapıştırıcı veya baz kağıt olan yapışkanlı etiket kağıdı
- Zımbalı veya ataçlı kağıt

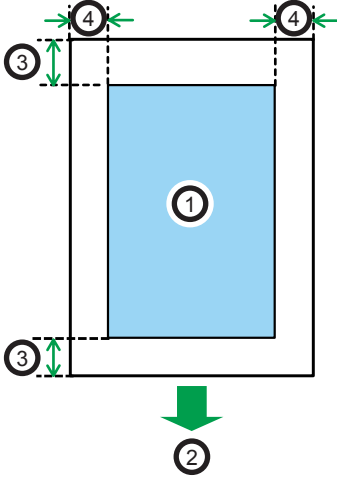
### ↓ Not

- Kağıtları yerleştirirken kağıt yüzeyine dokunmamaya özen gösterin.
- Kağıt makine için uygun olsa da iyi koşullarda saklanmayan kağıtlar kağıt sıkışmasına, baskı kalitesinde bozulmaya veya arızaya neden olabilir.

# Yazdırma Alanı

Aşağıdaki şemada makinenin kağıt üzerinde yazdırma işlemini yapabileceği alan gösterilmektedir.

## Yazıcı sürücüsünden

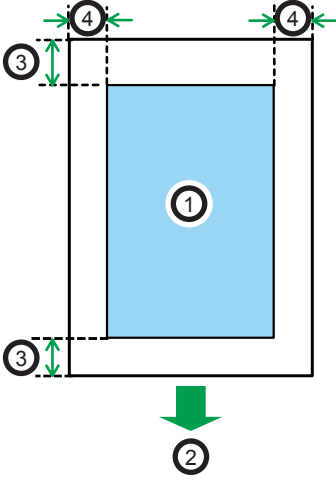


1. Yazdırma alanı
2. Besleme yönü
3. Yaklaşık 4,2 mm (0,2 inç)
4. Yaklaşık 4,2 mm (0,2 inç)

### Not

- Yazdırma işleminin yapılabileceği alan, kağıt boyutu ve yazıcı sürücüsü ayarlarına bağlı olarak değişiklik gösterebilir.

### Fotokopi işlevi



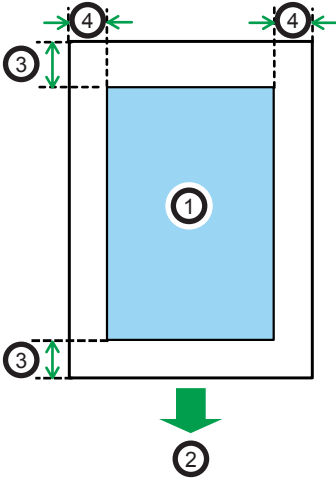
CH2904

1. Yazdırma alanı
2. Besleme yönü
3. Yaklaşık 4 mm (0,2 inç)
4. Yaklaşık 3 mm (0,1 inç)

#### Not

- Yazdırma alanı kağıt boyutuna göre değişiklik gösterebilir.

### Faks işlevi



CH2904

1. Yazdırma alanı
2. Besleme yönü

3. Yaklaşık 4,2 mm (0,2 inç)

4. Yaklaşık 4,2 mm (0,2 inç)

**Not**

- Yazdırma alanı kağıt boyutuna göre değişiklik gösterebilir.

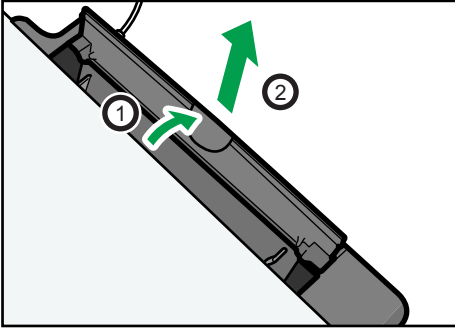
## Kağıt Yükleme

Makinenin arka kısmındaki giriş kasetine yazdırılacak olan kağıt istifini yerleştirin.

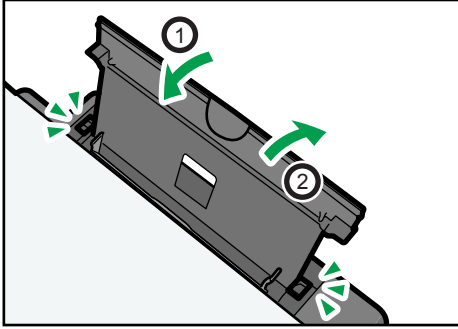
### ★ Önemli

- Kağıtları yerleştirirken kağıt boyutu ve tipiyle ilgili yapılandırma ayarları yapılmalıdır. Doküman yazdırırken, kağıt yerleştirildiğinde yapılandırılmış olan ayarların kullanılabilmesi için kağıt boyutunu ve tipini yazıcı sürücüsünde belirleyin.

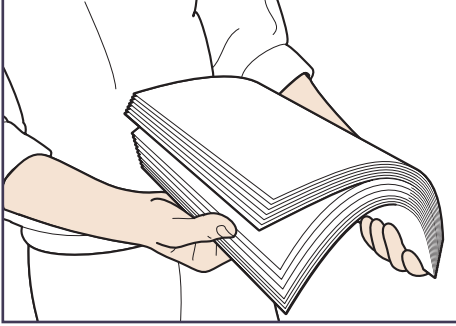
1. Giriş kaseti kapağını açın ve kaseti dışarıya doğru çekin.



2. Kaseti dışarıya doğru çektikten sonra ileri-geri doğru eğin ve daha sonra giriş kasetinin kenar kısmını makineye takın.



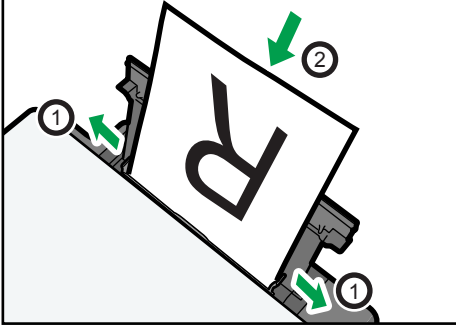
### 3. Kağıdı kasete yerleştirmeden önce havalandırın.



CBK254

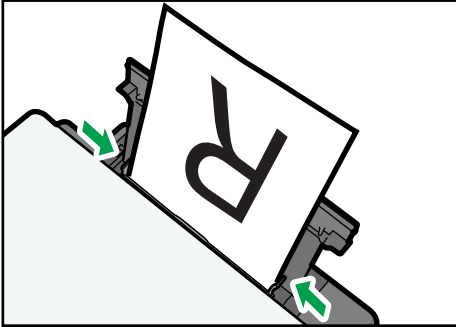
2

### 4. Her iki taraftaki kağıt kılavuzunu dışarı doğru kaydırın ve daha sonra durana kadar kağıdı yazdırılacak tarafı yukarıda olacak şekilde yerleştirin.



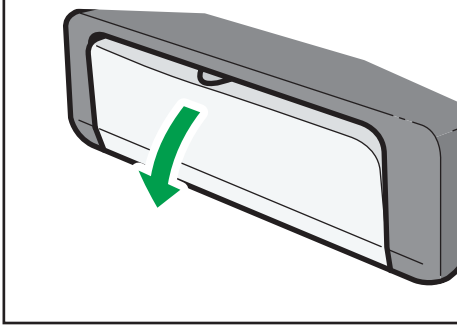
CHZ007

### 5. Kağıt genişliğine uygun olması için her iki taraftaki kağıt kılavuzunu ayarlayın.



CHZ008

6. Ön kapağı ve kaset uzantısını açın.

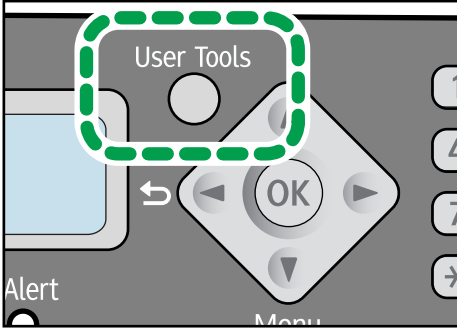


CH2027

## Kağıt Tipini ve Kağıt Boyutunu Kontrol Panelinden Belirleme

### Kağıt tipini belirleme

1. [Kullanıcı Araçları] tuşuna basın.



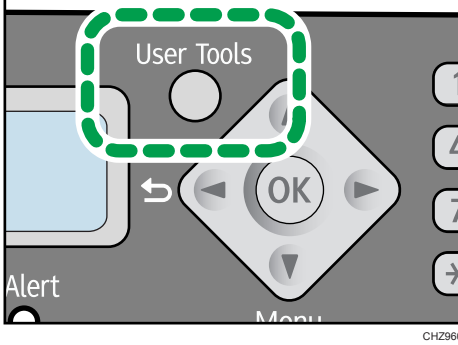
CH2960

2. [Sistem Ayarları]'nı seçmek için [▼] veya [▲] tuşuna basın ve ardından [OK] tuşuna basın.
3. [Kaset Kağıt Ayarları]'nı seçmek için [▼] veya [▲] tuşuna bastıktan sonra [OK] tuşuna basın.
4. [Kağıt Türü]'nü seçmek için [▼] veya [▲] tuşuna basın ve ardından [OK] tuşuna basın.
5. Kağıt tipini seçmek için [▼] veya [▲] tuşuna basın ve ardından [OK] tuşuna basın.
6. Başlangıç ekranına dönmek için [Kullanıcı Araçları] tuşuna basın.



## Standart kağıt boyutunu belirleme

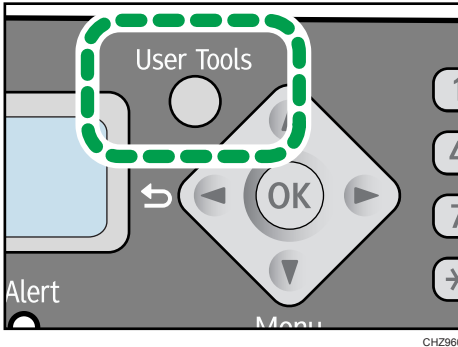
1. [Kullanıcı Araçları] tuşuna basın.



2. [Sistem Ayarları]'nı seçmek için [▼] veya [▲] tuşuna basın ve ardından [OK] tuşuna basın.
3. [Kaset Kağıt Ayarları]'nı seçmek için [▼] veya [▲] tuşuna bastıktan sonra [OK] tuşuna basın.
4. [Kağıt Boyutu]'nu seçmek için [▼] veya [▲] tuşuna basın ve ardından [OK] tuşuna basın.
5. Kağıt boyutunu seçmek için [▼] veya [▲] tuşuna basın ve ardından [OK] tuşuna basın.
6. Başlangıç ekranına dönmek için [Kullanıcı Araçları] tuşuna basın.

## Özel kağıt boyutu belirleme

1. [Kullanıcı Araçları] tuşuna basın.



2. [Sistem Ayarları]'nı seçmek için [▼] veya [▲] tuşuna basın ve ardından [OK] tuşuna basın.
3. [Kaset Kağıt Ayarları]'nı seçmek için [▼] veya [▲] tuşuna bastıktan sonra [OK] tuşuna basın.
4. [Kağıt Boyutu]'nu seçmek için [▼] veya [▲] tuşuna basın ve ardından [OK] tuşuna basın.
5. [Özel]'i seçmek için [▼] veya [▲] tuşuna basın ve ardından [OK] tuşuna basın.

6. [mm] veya [inç] seçeneğini seçmek için [▼] veya [▲] tuşuna basın ve ardından [OK] tuşuna basın.
7. Genişliği seçmek için [▼] veya [▲] tuşuna basın ve ardından [OK] tuşuna basın.
8. [OK] tuşuna basın.
9. Uzunluğu seçmek için [▼] veya [▲] tuşuna basın ve ardından [OK] tuşuna basın.
10. [OK] tuşuna basın.
11. Başlangıç ekranına dönmek için [Kullanıcı Araçları] tuşuna basın.

## Smart Organizing Monitor ile Kağıt Tipi ve Kağıt Boyutunu Belirleme

Bu bölümdeki işlemlerde Windows 7'ye uygun örnekler verilmiştir. Yapılan işlemler kullandığınız işletim sistemine göre değişebilir.

### Kağıt tipi ve kağıt boyutunu belirleme

1. [Başlat] menüsünden [Tüm Programlar] ögesine tıklayın.
2. [Smart Organizing Monitor for SP 100 Series] ögesine tıklayın.
3. [Smart Organizing Monitor for SP 100 Series Status] ögesine tıklayın.
4. [Durum] sekmesindeki [Değiştir...] ögesine tıklayın.
5. Kağıt tipi ve boyutunu seçtikten sonra [OK]'e tıklayın.
6. [Kapat] seçeneğine tıklayın.

### Özel kağıt boyutunu değiştirme

1. [Başlat] menüsünden [Tüm Programlar] ögesine tıklayın.
2. [Smart Organizing Monitor for SP 100 Series] ögesine tıklayın.
3. [Smart Organizing Monitor for SP 100 Series Status] ögesine tıklayın.
4. [Kullanıcı Aracı] sekmesinden [Yazıcı Konfigürasyonu]'na tıklayın.
5. [Sistem] sekmesindeki [Ölçüm Birimi:] listesinden [mm] veya [inç] seçimini yapın.
6. [Yatay: (90 ila 216 mm)] kutusuna genişliği girin.
7. [Dikey: (148 ila 297 mm)] kutusuna uzunluğu girin.
8. [OK]'e tıklayın.
9. [Kapat] seçeneğine tıklayın.

# Orijinallerin Yerleřtirilmesi

Bu bölümde kullanabileceğiniz orijinal türleri ve orijinaleri nasıl yerleştireceğiniz anlatılmaktadır.

## Orijinaler Hakkında

2

### Önerilen orijinal boyutu

#### Şaryo camı

- Geniřliđi 216 mm'ye (8.5 ") kadar ve uzunluđu 297 mm'ye (11.7 ") kadar

#### ADF

- Kađıt boyutu: Geniřlik 140 ila 216 mm (5 1/2 " ila 8 1/2 "), uzunluk 128 ila 297 mm (5.0 " ila 11.7 ")
- Kađıt ađırlıđı: 60 ila 90 g/m<sup>2</sup> (16 ila 24 lb.)

ADF'ye tek seferde 15 adede kadar orijinal yerleřtirilebilir (80 g/m<sup>2</sup>'lik (20 lb.) kađıt kullanırken).

### Oto. Doküman Besleyicinin desteklemediđi orijinal türleri

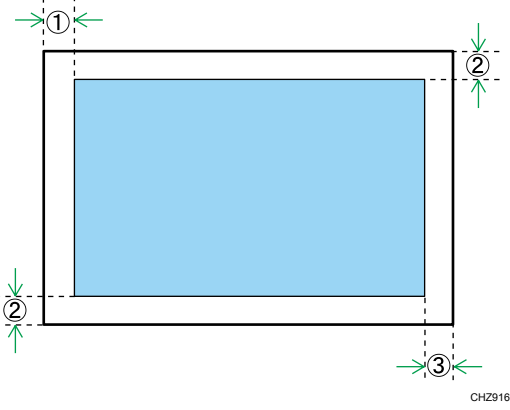
Ařađıda belirtilen orijinal türleri ADF'ye yerleřtirildiđinde zarar görebilir, sıkıřabilir veya baskılar üzerinde gri veya siyah çizgiler oluşabilir:

- Önerilen miktardan daha büyük veya ağır olan orijinaler
- Zimbalanmıř veya ataçlanmıř orijinaler
- Delikli veya yırtılmıř orijinaler
- Kıvrılmıř, katlanmıř veya kırılmıř orijinaler
- Yapıřtırılmıř orijinaler
- Termal faks kađıdı, kuře kađıt, alüminyum folyo, karbon kađıdı veya iletken kađıt gibi kaplamalı orijinaler
- Delikli bölme çizgisi olan orijinaler
- Endeksli, etiketli veya başka çıkıntıları olan orijinaler
- Yarı saydam kađıt gibi yapıřkan orijinaler
- İnce, çok esnek orijinaler
- Kartpostallar gibi kalın orijinaler
- Kitaplar gibi ayrılamayan orijinaler
- OHP asetatları veya yarı saydam kađıt gibi saydam orijinaler
- Toner veya beyazlařma nedeniyle ıslanan orijinaler

## Taranamayan görüntü alanı

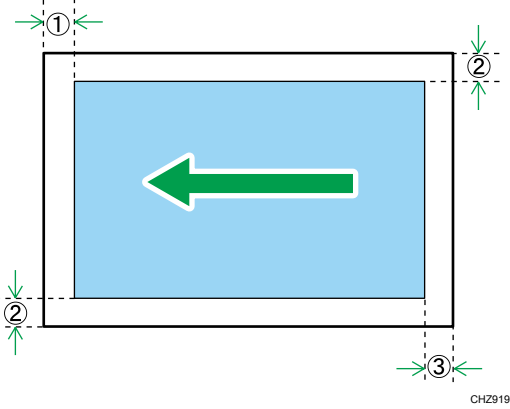
Orijinalleri doğru şekilde yerleştirmiş olsanız da orijinalerin dört kenarındaki birkaç milimetrelik kenar boşlukları taranamaz.

### Şaryo camı kullanıldığında kenar boşlukları



1. Yaklaşık 4,1 mm (0,2 inç)
2. Yaklaşık 3 mm (0,1 inç)
3. Yaklaşık 4 mm (0,2 inç)

### ADF kullanıldığında kenar boşlukları



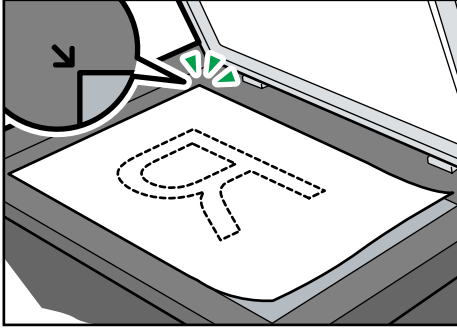
1. Yaklaşık 4,1 mm (0,2 inç)
2. Yaklaşık 3 mm (0,1 inç)
3. Yaklaşık 4,3 mm (0,2 inç)

## Orijinalleri Şaryo Camı Üzerine Yerleştirme

### ★ Önemli

- Orijinalleri, daksil veya toner tamamen kuruyana kadar yerleştirmeyin. Bu tür bir durum, şaryo camı ve kopyaların üzerinde lekelerin oluşmasına neden olur.

1. Şaryo camı kapağını kaldırın.
2. Orijinalin yüzü aşağı gelecek şekilde şaryo camı üzerine yerleştirin. Orijinal, sol arka köşeye hizalanmalıdır.



CHZ009

3. Şaryo camı kapağını indirin.

Kalın, katlanmış veya ciltli orijinalleri kullanırken ve kapak tamamen kapatılmadığında kapağı iki elinizle tutarak bastırın.

## Orijinalleri Oto. Doküman Besleyiciye Yerleştirme

### ★ Önemli

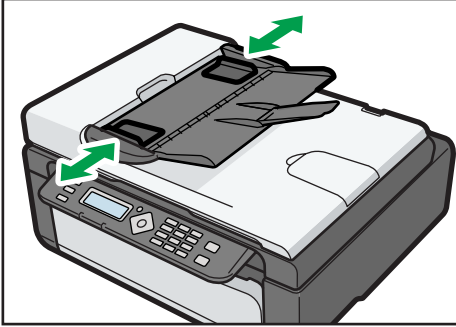
- Orijinalleri ADF'ye aynı anda karışık şekilde yerleştirmeyin.
- Makineye tek seferde birden çok sayfa beslenmesini önlemek için orijinalerin sayfalarını ADF'ye yerleştirmeden önce havalandırın.

1. ADF'nin giriş kasetini açın.



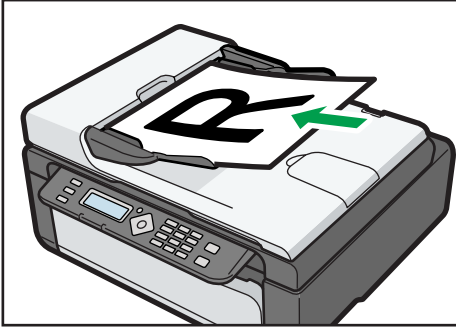
CHZ010

2. Kılavuzları orijinalerin boyutuna göre ayarlayın.



CHZ011

3. Hizalanmış orijinaleri ADF'ye yüzleri yukarı bakacak şekilde yerleştirin. Son sayfa en aşağıda olmalıdır.



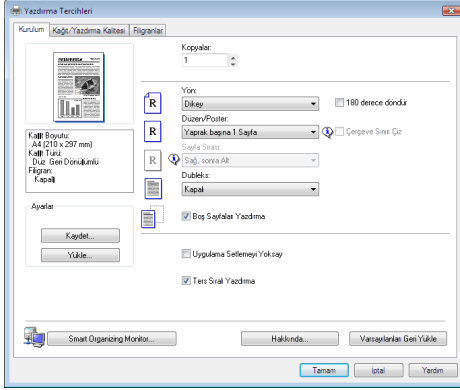
CHZ012

# 3. Dokümanları Yazdırma

## Temel İşlem

Bilgisayarınızdan bir doküman yazdırmak için yazıcı sürücüsünü kullanın.

1. Bir doküman oluşturduktan sonra, dokümanın ana uygulamasında [Yazdırma Tercihleri] iletişim kutusunu açın.



2. Gerekirse başka yazdırma ayarlarını da değiştirin.

Yazıcı sürücüsünden yapılabilen yazdırma ayarları:

- Tek bir sayfaya birden fazla sayfa yazdırma
- Tek bir sayfayı çok sayıda sayfaya bölme
- Sayfaların iki tarafına da yazdırma
- Boş sayfalara yazdırmama
- Yazdırılan sayfaları harmanlama
- Yazıcı sürücüsü ayarlarını kaydetme
- Kaydedilen yazıcı özellikleri ayarlarını hatırlama ve silme
- Özel boyutlu kağıda yazdırma
- Boyutları büyük olan bir dokümanı boyutları küçük olan bir kağıda yazdırma
- Doküman boyutunu küçültme ve büyütme
- Yazdırma çözünürlüğünü değiştirme
- Yazdırırken toner tasarrufu yapma
- Titreme desenini değiştirme
- Yazdırılmış dokümanlar üzerine metin yazdırma

Ayar öğeleriyle ilgili ayrıntılı bilgi için [Yardım]'a tıklayın.

3. Ayarlarla ilgili değişiklikler tamamlandıktan sonra [OK] tuşuna basın.

4. Dokümanın ana uygulamasındaki yazdırma işlevini kullanarak dokümanı yazdırın.

↓ **Not**

- Kağıt sıkışması olduğunda mevcut sayfa yazdırıldıktan sonra yazdırma işlemi durur. Sıkışmış olan kağıdı çıkarmak için bakım kapağını açın. Yazdırma işlemi bakım kapağı kapatıldıktan sonra otomatik olarak devam eder. Sıkışmış kağıdı çıkarmak için bakım kapağı açılmazsa yazdırma işlemine devam etmek için [Başla] tuşuna basın.

3

## Sayfaların Her İki Tarafına Yazdırma

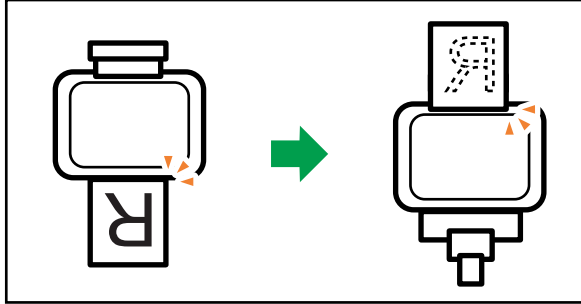
1. Bir doküman oluşturduktan sonra, dokümanın ana uygulamasında [Yazdırma Tercihleri] iletişim kutusunu açın.
2. [Kurulum] sekmesindeki [Dubleks:] listesinde çıktıyı nasıl almak istediğinizi belirtin.
3. Ek ayarları yaptıktan sonra [OK]'e tıklayın.
4. Yazdırmayı başlatın.

Makine öncelikle sayfaların yalnızca bir taraflarını yazdırır ve daha sonra da Smart Organizing Monitor ekranında çıktıları çevirerek yerleştimenizi isteyen bir mesaj çıkar.

5. Tüm çıktıları çıkış tepsisinden aldıktan sonra giriş kasetine yerleştirin.

Yazdırılan dokümanların arka tarafını yazdırmak için dokümanları boş taraf yukarıya bakacak şekilde çevirin ve giriş kasetine yerleştirin.

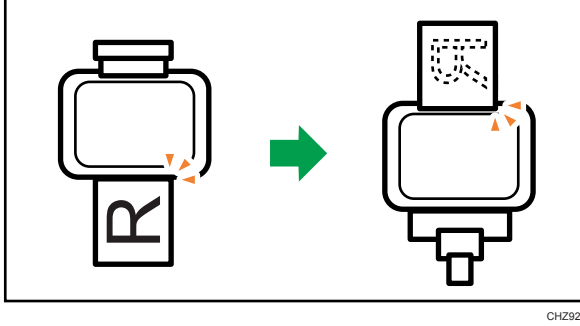
### Dikey



CHZ921



Yatay



CH2922

6. [Başla] tuşuna basın.

## Yazdırma İşini İptal Etme

Yazdırma işlerini, işin durumuna bağlı olarak, makinenin kontrol panelinden veya bilgisayarınızdan iptal edebilirsiniz.

### Yazdırma işlemini yazdırma başlamadan önce iptal etme

1. Bilgisayarınızın görev çubuğundaki yazıcı simgesine çift tıklayın.
2. İptal etmek istediğiniz yazdırma işini seçip [Doküman] menüsüne tıklayın ve daha sonra [İptal]'e tıklayın.

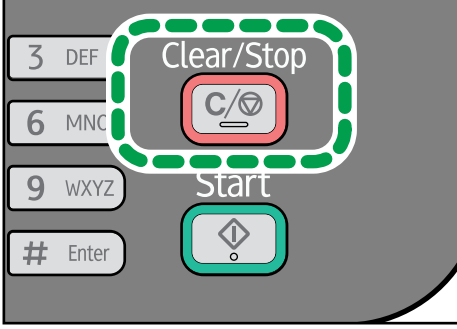
#### Not

- Daha önce başlamış olan bir yazdırma işini iptal ederseniz yazdırma işlemi iptal olmadan önce birkaç sayfa yazdırılabilir.
- Büyük bir yazdırma işinin iptal olması biraz zaman alabilir.

## Bir yazdırma işini yazdırma işi devam ederken iptal etme

---

1. [Sil/Durdur] tuşuna basın.



2. [1] tuşuna basın.

# Kağıt Uyuşmazlığı Olduğunda

Kağıt boyutu veya tipi, yazdırma işlemi ayarlarında belirtilenlerle uyuşmadığında makine bir hata verir. Bu hata iki şekilde çözümlenebilir:

## Yazdırma işlemine uyuşmayan kağıdı kullanarak devam etme

Hatayı dikkate almamak ve uyuşmayan kağıdı kullanarak yazdırmak için form besleme işlevini kullanın.

## Yazdırma işini sıfırlama

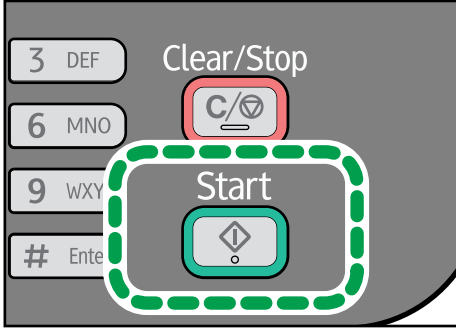
Yazdırmayı iptal edin.

3

## Yazdırmaya Uyuşmayan Kağıdı Kullanarak Devam Etme

Kağıt yazdırma işi için çok küçükse, yazdırılan görüntünün yalnızca bir kısmı çıkar.

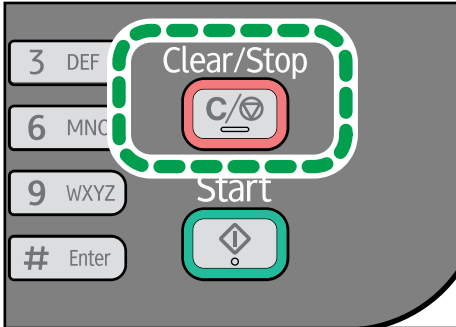
1. Hata mesajı çıkarsa [Başla] tuşuna basın.



CHZ962

## Yazdırma İşini Sıfırlama

1. Hata mesajı çıkarsa [Sil/Durdur] tuşuna basın.



CHZ961



# 4. Orijinalleri Kopyalama

## Fotokopi Modu Ekranı

Makine açıldığında öncelikle fotokopi ekranı çıkar.

Faks ekranı çıktığında fotokopi ekranına geçmek için kontrol panelindeki [Fotokopi/Faks] tuşuna basın.

### Bekleme modu ekranı

Copier	A4
100%	Text/Photo 01

- İlk satır:

Makinede belirtilen işlevi ve kağıt boyutunu gösterir. Aşağıdaki beş işlev mevcuttur:

- Fotokopi, Kim.Krt.Kpy., Harmanla, 2 Taraflı Kopyalama, 2 Trf./Hrnm.

- İkinci satır:

Fotokopi büyütme oranını veya kombine ayarı ([1 üz.2] veya [1 üz.4]), doküman tipi ve kopya sayısını gösterir.

### Not

- Başlangıç modu, [Sistem Ayarları] altındaki [İşlev Önceliği]'nden ayarlanabilir.

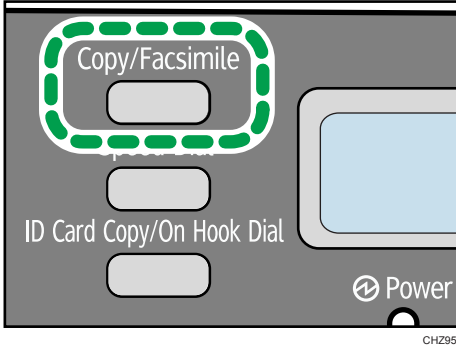
# Temel İşlem

## ★ Önemli

- Hem ADF hem de şaryo camı üzerine orijinal yerleştirdiğinizde ADF'deki orijinal şaryo camı üzerindeki orijinale göre öncelik kazanır.
- Çok sayfalı bir dokümandan çok sayıda kopya alırken [Foto.Özellikleri] altındaki [Harmanla] ayarından kopyalamanın harmanlanmış veya sayfalar halinde yapılıp yapılmayacağını belirleyebilirsiniz.

### 1. Fotokopi modu ekranı açık olmalıdır.

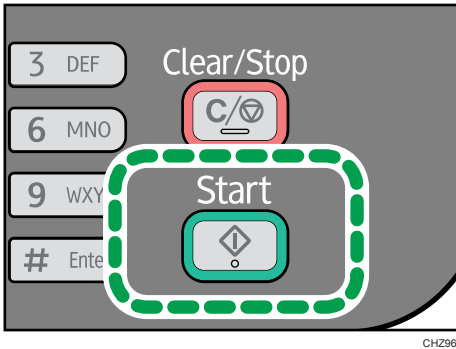
Faks modu ekranı çıktığında fotokopi modu ekranına geçmek için [Fotokopi/Faks] tuşuna basın.



### 2. Orijinali şaryo camına veya ADF'ye yerleştirin.

### 3. Birden çok kopya almak için kopya sayısını sayı tuşlarını kullanarak girin.

### 4. [Başla] tuşuna basın.



## ↓ Not

- Kağıt sıkışması olduğunda mevcut sayfa yazdırıldıktan sonra yazdırma işlemi durur. Sıkışmış olan kağıdı çıkarmak için bakım kapağını açın. Yazdırma işlemi bakım kapağı kapatıldıktan sonra otomatik olarak devam eder. Sıkışmış kağıdı çıkarmak için bakım kapağı açılmazsa yazdırma işlemine devam etmek için [Başla] tuşuna basın.

- ADF'de taramayla ilgili bir sıkışma oluşması durumunda kopyalama hemen iptal olur. Bu durumda, orijinaleri sıkışmanın olduğu sayfadan başlayarak yeniden kopyalayın.

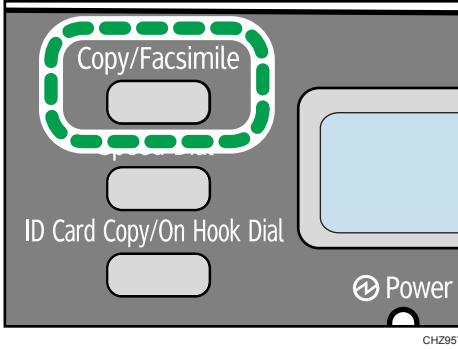
## Kopyalamayı İptal Etme

Kopyalama makine orijinal taraması yaparken iptal edilirse, kopyalama hemen iptal olur ve çıktı alınmaz. Orijinal ADF'ye yerleştirildiğinde, mevcut sayfanın beslemesi yapılırken tarama durur.

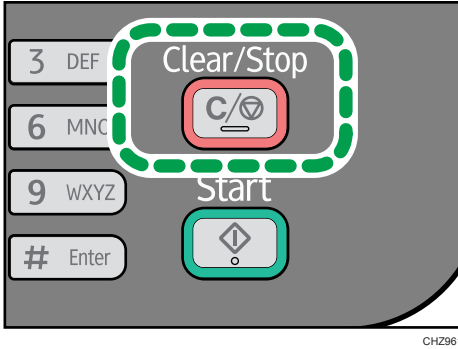
Kopyalama yazdırma sırasında iptal edilirse, fotokopi süreci mevcut sayfa yazdırıldıktan sonra iptal olur.

### 1. Fotokopi modu ekranı açık olmalıdır.

Faks modu ekranı çıktığında fotokopi modu ekranına geçmek için [Fotokopi/Faks] tuşuna basın.



### 2. [Sil/Durdur] tuşuna basın.

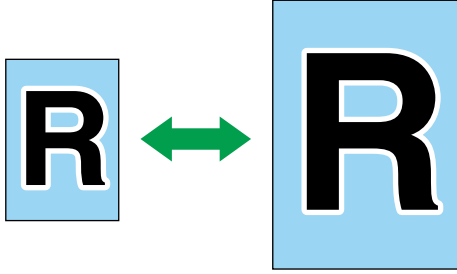


### 3. [1] tuşuna basın.

## Büyütülmüş veya Küçültülmüş Fotokopiler

Ölçekleme oranı, önceden tanımlı bir oran kullanılarak veya manüel olarak özel bir oran belirlenerek ayarlanabilir.

### Ön tanımlı oran



CES103

**Bölge A** (temel olarak Avrupa ve Asya)  
%50, %71, %82, %93, %122, %141, %200

**Bölge B** (temel olarak Kuzey Amerika)  
%50, %65, %78, %93, %129, %155, %200

### Özel oran



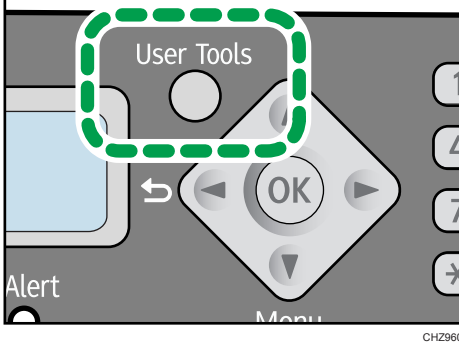
CES106

%1'lik artışlarla %25 ila %400.



## Küçültme/Büyütmeyi Yapma

1. [Kullanıcı Araçları] tuşuna basın.



2. [Foto.Özellikleri]'ni seçmek için [▼] veya [▲] tuşuna basın ve ardından [OK] tuşuna basın.
3. [Küçült/Büyüt]'ü seçmek için [▼] veya [▲] tuşuna basın ve ardından [OK] tuşuna basın.
4. Oranı seçmek için [▼] veya [▲] tuşuna basın ve ardından [OK] tuşuna basın.  
[Yakınlaştır.: %25-400] seçilmişse oranı sayı tuşlarıyla girdikten sonra [OK] tuşuna basın.
5. Başlangıç ekranına dönmek için [Kullanıcı Araçları] tuşuna basın.

## Birden Çok Sayfayı Kombine Etme

Orijinalin taranmış sayfaları otomatik olarak küçültülebildiğinden iki veya dört sayfa aynı anda tek bir sayfaya yazdırılabilir.

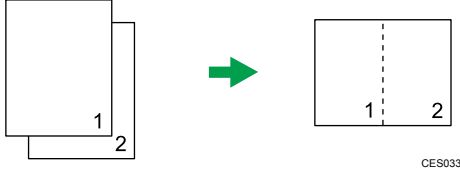
### ★ Önemli

- Bu işlemin kullanılabilmesi için yazdırılacak olan kağıdın boyutu A4 veya Letter olarak ayarlanmalıdır.

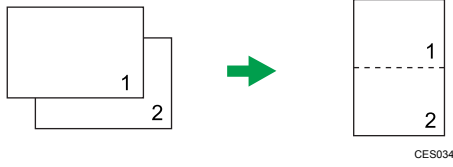
#### 1 üz.2

Orijinalin iki sayfası kopyalanmış olan tek bir kağıt üzerine kopyalanabilir. Orijinalin yönüne bağlı olarak aşağıdaki çıktı formatlarından biri seçilebilir:

- Dikey



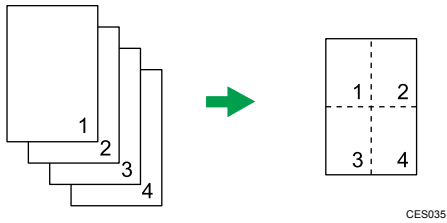
- Yatay



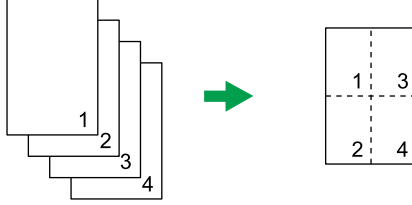
#### 1 üz.4

Bir orijinalin dört sayfasını tek bir kopyalanmış sayfa üzerine kopyalayabilirsiniz. Orijinalin yönüne bağlı olarak aşağıdaki çıktı formatlarından biri seçilebilir:

- Dikey: S'dan S'a

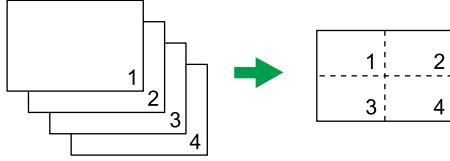


- Dikey: Ü'ten A'a



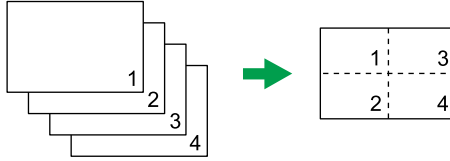
CES036

- Yatay: S'dan S'a



CES037

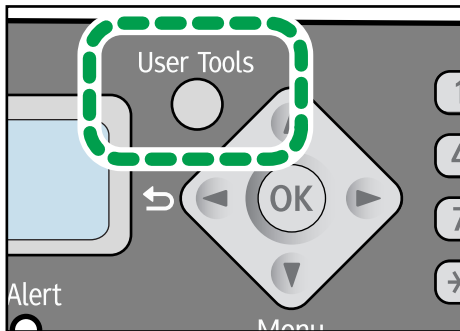
- Yatay: Ü'ten A'a



CES038

## Kombine Ayarı Yapma

1. [Kullanıcı Araçları] tuşuna basın.

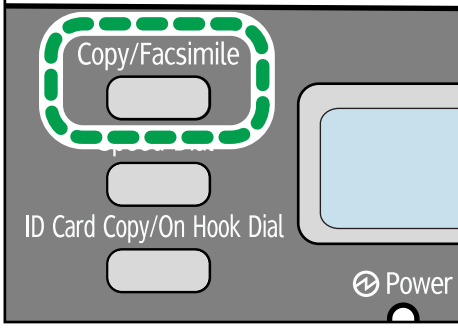


CH2960

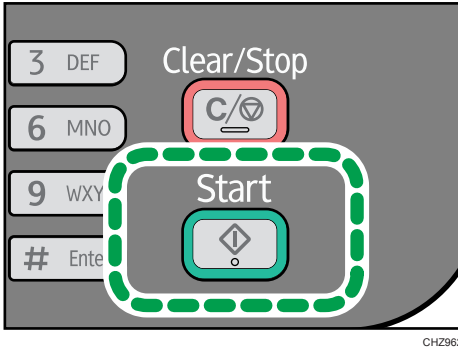
2. [Foto.Özellikleri]'ni seçmek için [▼] veya [▲] tuşuna basın ve ardından [OK] tuşuna basın.
3. [Kombine]'yi seçmek için [▼] veya [▲] tuşuna basın ve ardından [OK]'e basın.
4. [1 üz.2] veya [1 üz.4]'ü seçmek için [▼] veya [▲] tuşuna basın ve ardından [OK] tuşuna basın.

5. Çıktı formatını seçmek için [▼] veya [▲] tuşuna basın ve ardından [OK] tuşuna basın.
6. Başlangıç ekranına dönmek için [Kullanıcı Araçları] tuşuna basın.
7. Fotokopi modu ekranı açık olmalıdır.

Faks modu ekranı açıldığında fotokopi modu ekranına geçmek için [Fotokopi/Faks] tuşuna basın.



8. Orijinali şaryo camına veya ADF'ye yerleştirin.
9. Birden çok kopya almak için kopya sayısını sayı tuşlarını kullanarak girin.
10. [Başla] tuşuna basın.



Orijinali şaryo camı üzerine yerleştirdiğinizde, orijinalin sonraki sayfalarını taramak için aşağıdaki adımları uygulayın.

11. Mevcut sayfa tarandıktan sonra bir sonraki sayfayı şaryo camı üzerine yerleştirin ve [Başla] tuşuna basın.
12. Orijinalin tüm sayfaları taranana kadar 11. Adımı tekrarlayın.

[Harmanla] devredışı olduğunda taranan sayfalar otomatik olarak iki sayfayı [1 üz.2] modunda yazdırır ve dört sayfayı da [1 üz.4] modunda yazdırır.

[Harmanla] etkin olduğunda tüm sayfaları tarayıp kopyalarını yazdırmaya başlamak için [OK] tuşuna basın.

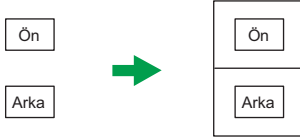
# Kimlik Kartının Her İki Tarafını da Kağıdın bir Tarafına Kopyalama

Bu bölümde bir kimlik kartının veya diğer küçük belgelerin ön ve arka taraflarını aynı şekilde kağıdın bir tarafına nasıl kopyalanacağı açıklanmaktadır.

A4'e kopyalarken A5'ten küçük olan dokümanları kopyalayabilirsiniz. Aynı şekilde, Letter boyutunda bir kağıda kopyalama yaparken Half Letter boyutundan daha küçük olan dokümanları kopyalayabilirsiniz.

## ★ Önemli

- Bu işlevin kullanılabilmesi için yazdırılacak olan kağıdın boyutu A4 veya Letter olarak ayarlanmalıdır.

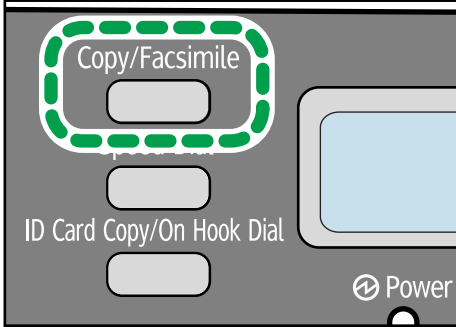


TR CES165

## Kimlik Kartı Kopyalama

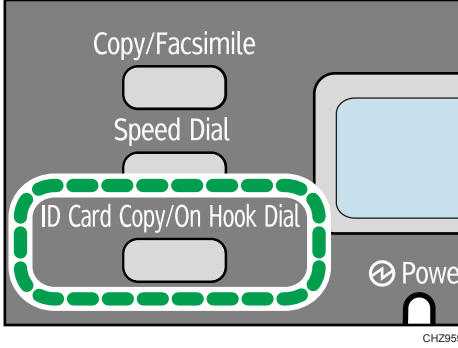
### 1. Fotokopi modu ekranı açık olmalıdır.

Faks modu ekranı çıktığında fotokopi modu ekranına geçmek için [Fotokopi/Faks] tuşuna basın.



CHZ957

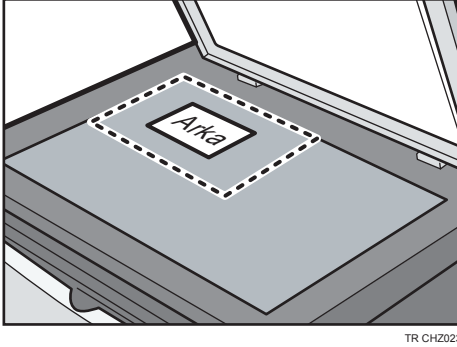
2. [Kim.Krt.Kpy./Ahizeli Arama] tuşuna basın.



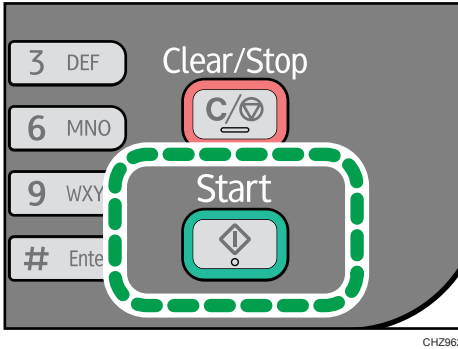
4

3. Birden çok kopya almak için kopya sayısını sayı tuşlarını kullanarak girin.  
4. Orijinali ön tarafı aşağıya bakacak ve üst kısmı da makinenin arkasına doğru olacak şekilde şaryo camı üzerine yerleştirin.

Orijinali A5/Half Letter tarama alanını ortalayarak yerleştirin.



5. [Başla] tuşuna basın.



6. 30 saniye içinde orijinali arka tarafı aşağıya bakacak ve üst kısmı da makinenin arkasına doğru şekilde şaryo camı üzerine yerleştirin ve daha sonra [Başla] tuşuna basın.

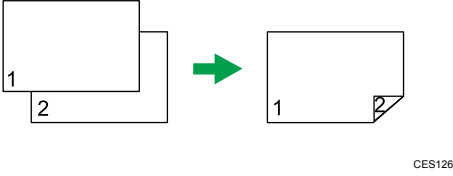
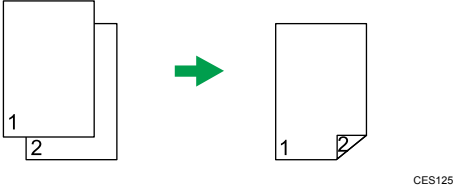
## 2 Taraflı Kopyalama Yapma

### ★ Önemli

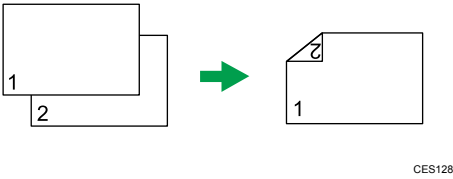
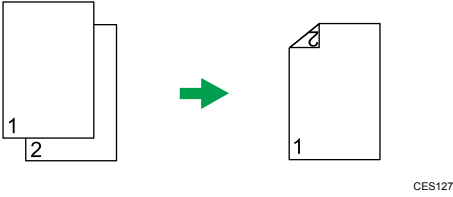
- Bu işlemin kullanılabilmesi için yazdırılacak olan kağıdın boyutu A4 veya Letter olarak ayarlanmalıdır.

Dikey veya yatay yönde üstten üste veya üstten alta ciltlemeyi seçebilirsiniz.

### Üstten Üste

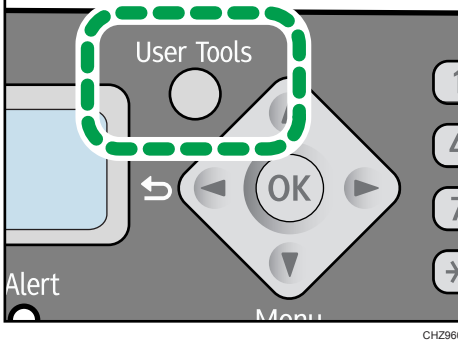


### Üstten Alta



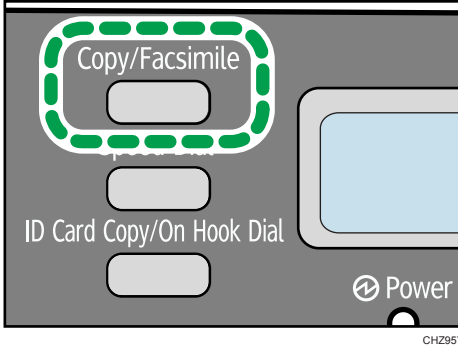
## 2 Taraflı Kopya Yapma

1. [Kullanıcı Araçları] tuşuna basın.



2. [Foto.Özellikleri]'ni seçmek için [▼] veya [▲] tuşuna basın ve ardından [OK] tuşuna basın.
3. [2 Taraflı Kopyalama]'yı seçmek için [▼] veya [▲] tuşuna basın ve ardından [OK] tuşuna basın.
4. [Üstten Üste] veya [Üstten Alta] seçimini yapmak için [▼] veya [▲] tuşuna basın ve ardından [OK] tuşuna basın.
5. Yönü seçmek için [▼] veya [▲] tuşuna basın ve ardından [OK] tuşuna basın.
6. Başlangıç ekranına dönmek için [Kullanıcı Araçları] tuşuna basın.
7. Fotokopi modu ekranı açık olmalıdır.

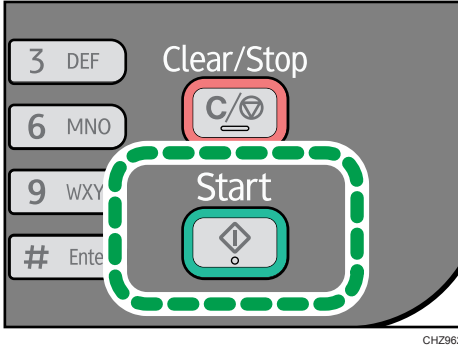
Faks modu ekranı açıldığında fotokopi modu ekranına geçmek için [Fotokopi/Faks] tuşuna basın.



8. Orijinali şaryo camına veya ADF'ye yerleştirin.
9. Birden çok kopya almak için kopya sayısını sayı tuşlarını kullanarak girin.



### 10. [Başla] tuşuna basın.



Orijinali ADF'ye yerleştirdiğinizde, otomatik olarak tüm sayfalar taranır ve daha sonra yalnızca bir taraftaki sayfalar sırayla kopyalanır. Adım 12'ye geçin.

Orijinali şaryo camı üzerine yerleştirdiğinizde, sonraki sayfaları taramak için aşağıdaki adımları uygulayın.

### 11. Mevcut sayfa tarandıktan sonra bir sonraki sayfayı şaryo camı üzerine yerleştirin ve [Başla] tuşuna basın.

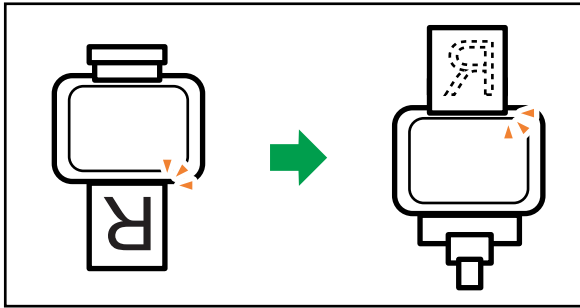
[Harmanla] devre dışı olduğunda makine öncelikle sayfaların yalnızca bir tarafını yazdırır.

[Harmanla] etkin olduğunda, tüm sayfaları tarayın ve daha sonra bunların kopyalarını yazdırmaya başlamak için [OK] tuşuna basın.

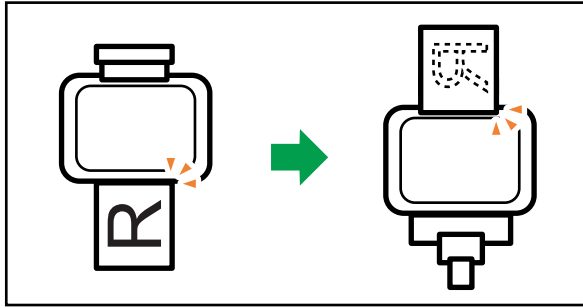
### 12. Tüm çıktıları çıkış tepsisinden aldıktan sonra giriş kasetine yerleştirin.

Yazdırılan dokümanların arka tarafını yazdırmak için dokümanları boş taraf yukarıya bakacak şekilde çevirin ve giriş kasetine yerleştirin.

#### Dikey



Yatay



CH2922

4

13. [Başla] tuşuna basın.

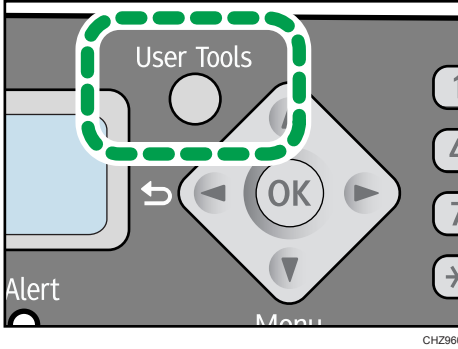
# Tarama Ayarlarını Yapma

Bu bölümde mevcut işin görüntü yoğunluğu ve tarama kalitesinin nasıl ayarlanabileceği açıklanmaktadır.

## Görüntü Yoğunluğunu Ayarlama

Beş adet görüntü yoğunluğu seviyesi vardır. Yoğunluk seviyesi ne kadar yüksek olursa çıktının rengi de o kadar koyu olur.

1. [Kullanıcı Araçları] tuşuna basın.



2. [Foto.Özellikleri]'ni seçmek için [▼] veya [▲] tuşuna basın ve ardından [OK] tuşuna basın.
3. [Yoğunluk]'u seçmek için [▼] veya [▲] tuşuna basın ve ardından [OK] tuşuna basın.
4. Yoğunluk seviyesini seçmek için [▼] veya [▲] tuşuna basın ve ardından [OK] tuşuna basın.
5. Başlangıç ekranına dönmek için [Kullanıcı Araçları] tuşuna basın.

## Doküman Türünü Orijinale Göre Seçme

Üç doküman türü vardır:

### Yazı

Orijinalde fotoğraf veya resim olmayıp yalnızca yazı olduğunda bu türü seçin.

### Fotoğraf

Orijinalde yalnızca fotoğraf veya resim olduğunda bu türü seçin. Aşağıdaki orijinal türleri için bu modu kullanın:

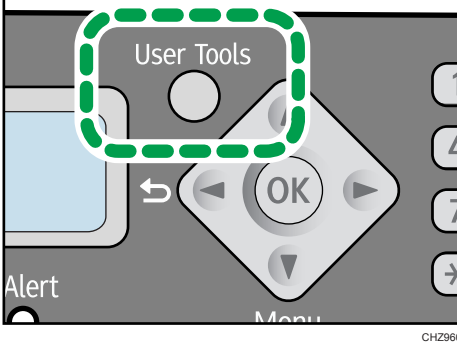
- Fotoğraflar
- Dergi sayfaları gibi tam veya yoğun olarak fotoğraf ve resim içeren sayfalar

## Yazı/Foto

Orijinalde hem metin hem de fotoğraf veya resim olduğunda bu türü seçin.

## Orijinal Türünü Ayarlama

1. [Kullanıcı Araçları] tuşuna basın.



2. [Foto.Özellikleri]'ni seçmek için [▼] veya [▲] tuşuna basın ve ardından [OK] tuşuna basın.
3. [Orijinal Türü]'nü seçmek için, [▼] veya [▲] tuşuna basın ve ardından [OK] tuşuna basın.
4. Doküman türünü seçmek için [▼] veya [▲] tuşuna basın ve ardından [OK] tuşuna basın.
5. Başlangıç ekranına dönmek için [Kullanıcı Araçları] tuşuna basın.

# 5. Bilgisayardan Tarama

## Temel İşlem

Taramayı bilgisayardan yapmak (TWAIN tarama ve WIA tarama), makineyi bilgisayarınızdan kullanmanızı ve taranan orijinaleri doğrudan bilgisayarınıza aktarmanızı sağlar.

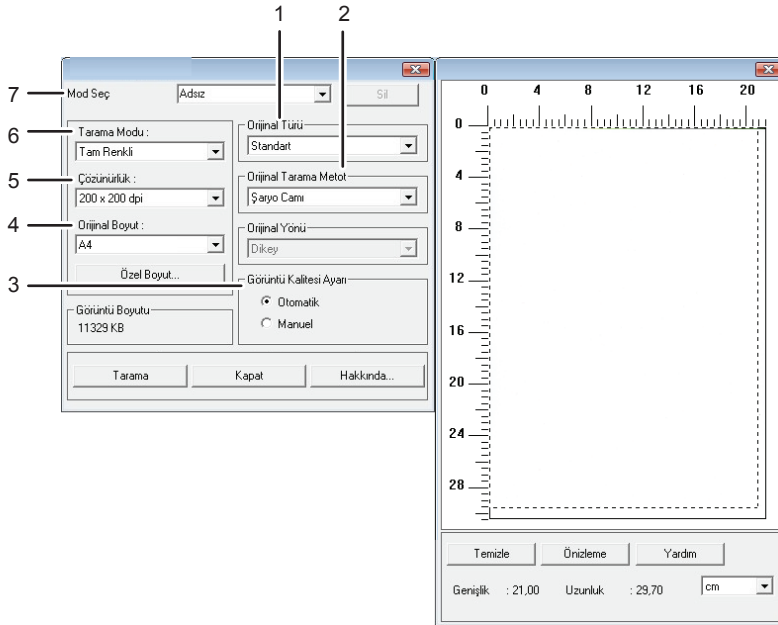
### TWAIN Tarama

Bilgisayarınızda TWAIN uyumlu bir uygulama kullanılıyorsa TWAIN taraması yapılabilir.

1. Orijinali yerleştirin.
2. Bu makinenin özellikler iletişim kutusunu TWAIN uyumlu bir uygulamayla açın.
3. Tarama ayarlarını gereken şekilde yaptıktan sonra [Tarama]'ya tıklayın.

5

### TWAIN iletişim kutusunda yapılabilecek ayarlar



TR CH2973

#### 1. Orijinal Türü

Orijinalinize bağlı olarak aşağıda ayrıntıları verilen seçenek listesinden ayarı seçin.

- [Standart] (Otomatik şekilde Tam renkli, 200dpi × 200dpi olarak değişir)
- [Foto] (Otomatik şekilde Tam renkli, 600dpi × 600dpi olarak değişir)

- [Dosyalama] (Otomatik şekilde Yazı, 200dpi × 200dpi olarak değiştir)
- [OCR] (Otomatik şekilde Yazı, 400dpi × 400dpi olarak değiştir)

## 2. Orijinal Tarama Metot

Orijinalleri taramada kullanılacak yöntemi belirtin.

[Orijinal Tarama Metot]'unda [ADF] seçiliyse orijinalin yönünü belirtin.

## 3. Görüntü Kalitesi Ayarı

Görüntü kalitesini ayarlayabilirsiniz. Ayarlanabilen tarama ayarları; Döndürme, Eğri, Parlaklık/Kontrast, Seviye, Renk Dengesi ve Ton/Doygunluk'tur. [Otomatik] seçildiğinde varsayılan değerler tüm ayarlara uygulanır. [Manuel] seçildiğinde tüm ayarlar gereken şekilde ayarlanabilir.

## 4. Orijinal Boyut:

Tarama boyutunu seçin. [Özel Boyut...] öğesini seçerseniz, tarama boyutunu doğrudan düzenleme kutusuna girin.

## 5. Çözünürlük:

Listeden bir çözünürlük seçin.

[Tarama Modu:] altında [Yazı], [Yazı/Foto] veya [Foto] seçildiğinde çözünürlük 1200 dpi × 1200 dpi veya daha yüksek olacak şekilde ayarlanamaz.

## 6. Tarama Modu:

[Tam Renkli], [Gri ölçekli], [Foto], [Yazı] veya [Yazı/Foto] öğelerinden birini seçin.

## 7. Mod Seç

On adet tarama ayarı kaydedilebilir. [Varsayılan] seçildiğinde varsayılan değer uygulanır.

### ↓ Not

- Ayrıntılar için TWAIN sürücüsünün yardım bölümüne bakınız.

## WIA Tarama için Temel İşlem

1. Orijinali yerleştirin.
2. [Başlat] menüsünde, [Aygıtlar ve Yazıcılar] öğesine tıklayın.
3. Kullanmak istediğiniz yazıcı modeli simgesine sağ tıklayın ve daha sonra [Taramayı başlat]'a tıklayın.
4. Tarama ayarlarını gereken şekilde yaptıktan sonra [Tarama]'ya tıklayın.
5. [İçeri aktar] öğesine tıklayın.

# 6. Faks Gönderme ve Alma

## Faks Modu Ekranı

Makine açıldığında öncelikle fotokopi ekranı çıkar.

Fotokopi ekranı çıktığında, faks ekranına geçmek için kontrol panelindeki [Fotokopi/Faks] tuşuna basın.

### Bekleme modu ekranı

Ready	12-31
Standard	16:00

- İlk satır  
Mevcut makine durumunu, ayı ve tarihi gösterir.
- İkinci satır  
Mevcut çözünürlük ayarlarını ve zamanı gösterir.

### Not

- Başlangıç modu, [Sistem Ayarları] altındaki [İşlev Önceliği]'nden ayarlanabilir.

## Tarihi ve Zamanı Ayarlama

1. [Kullanıcı Araçları] tuşuna basın.
2. [Sistem Ayarları]'nı seçmek için [▼] veya [▲] tuşuna basın ve ardından [OK] tuşuna basın.
3. [Tarihi/Zamanı Ayarla]'yı seçmek için [▼] veya [▲] tuşuna basın ve ardından [OK] tuşuna basın.
4. [Tarihi Ayarla]'yı seçmek için [▼] veya [▲] tuşuna basın ve ardından [OK] tuşuna basın.
5. Sayı tuşlarını kullanarak yılı girin ve sonra [OK] tuşuna basın.
6. Sayı tuşlarını kullanarak ayı girin ve sonra [OK] tuşuna basın.
7. Sayı tuşlarını kullanarak günü girin ve sonra [OK] tuşuna basın.
8. [Zamanı Ayarla]'yı seçmek için [▼] veya [▲] tuşuna basın ve ardından [OK] tuşuna basın.
9. Sayı tuşlarını kullanarak saati girin ve [OK] tuşuna basın.
10. Sayı tuşlarını kullanarak dakikayı girin ve sonra [OK] tuşuna basın.
11. Başlangıç ekranına dönmek için [Kullanıcı Araçları] tuşuna basın.

### 6

#### Not

- Yanlış bir zaman veya tarih girilirse, makine bunları otomatik olarak geçerli tarih veya zamana en yakın şekilde düzeltir.



# Karakter Girme

Karakter girmek için tuşları aşağıda belirtilen şekilde kullanın:

## Bir rakam girmek için

Bir sayı tuşuna basın.

## Bir karakteri silmek için

[▲] tuşuna bir saniye basın.

## Bir faks numarası girmek için

- Bir sayı girmek için  
Sayı tuşlarını kullanın.
- Rakam dışında bir karakter girmek için  
“\*”: [\*] tuşuna basın.  
“#”: [#] tuşuna basın.  
Duraklat: [Kim.Krt.Kpy./Ahizeli Arama] tuşuna basın.  
Boşluk: [▼] tuşuna bir saniye basın.

## Bir isim girmek için

Harfler, sayılar ve semboller sayı tuşlarıyla girilebilir.

Art arda aynı sayı tuşunun kullanılacağı iki karakteri girmek için ilk karakteri girdikten sonra [▼] tuşuna basın.

Sayı tuşu	Basılan tuş sayısı																														
	1	2	3	4	5	6	7	8	9	10	11	12	13	14	15	16	17	18	19	20	21	22	23	24	25	26	27	28	29	30	
1	1																														
2	A	B	C	a	b	c	2																								
3	D	E	F	d	e	f	3																								
4	G	H	I	g	h	i	4																								
5	J	K	L	j	k	l	5																								
6	M	N	O	m	n	o	6																								
7	P	Q	R	S	p	q	r	s	7																						
8	T	U	V	t	u	v	8																								
9	W	X	Y	Z	w	x	y	z	9																						
0	0	-	.	!	“	,	;	:	^	`	_	=	/		'	?	\$	@	%	&	+	(	)	[	]	{	}	<	>		
*	*																														
#	#																														

TR CHZ903

## Faks Hedeflerini Kaydetme

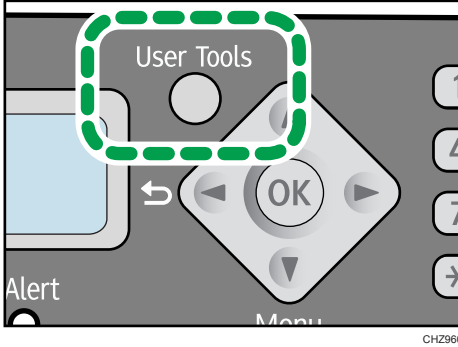
Bu bölümde faks hedeflerinin kontrol panelinden Adres Defteri'ne nasıl kaydedileceği açıklanmaktadır. Adres Defteri'nde değişiklik Smart Organizing Monitor üzerinden de yapılabilir. Ayrıntılar için Smart Organizing Monitor Yardım bölümüne bakınız.

### ★ Önemli

- Adres Defteri'ndeki veriler istenmeyen şekilde zarar görebilir veya kaybolabilir. Veri kaybından kaynaklanan bu tür hasarlardan üretici sorumlu tutulmayacaktır.

## Faks Hedeflerini Kaydetme

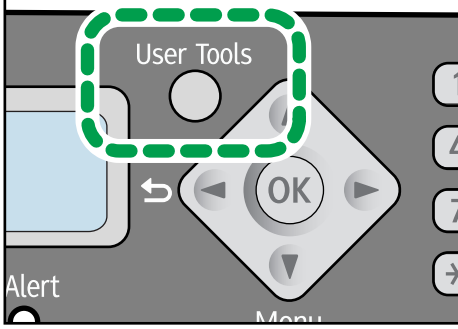
1. [Kullanıcı Araçları] tuşuna basın.



2. [Adres Defteri]'ni seçmek için [▼] veya [▲] tuşuna basın ve ardından [OK] tuşuna basın.
3. [Faks Hızl.Aram. Hdf.] öğesini seçmek için [▼] veya [▲] tuşuna basın ve ardından [OK] tuşuna basın.
4. Aranacak Numarayı seçmek için [▼] veya [▲] tuşuna basın ve ardından [OK] tuşuna basın.
5. Faks numarasını sayı tuşlarını kullanarak girin ve ardından [OK] tuşuna basın.
6. Faks adını sayı tuşlarını kullanarak girin ve ardından [OK] tuşuna basın.
7. Başlangıç ekranına dönmek için [Kullanıcı Araçları] tuşuna basın.

## Faks Hedeflerini Deęiřtirme veya Silme

1. [Kullanıcı Araçları] tuřuna basın.



2. [Adres Defteri]'ni seçmek için [▼] veya [▲] tuřuna basın ve ardından [OK] tuřuna basın.
3. [Faks Hızl.Aram. Hdf.] öęesini seçmek için [▼] veya [▲] tuřuna basın ve ardından [OK] tuřuna basın.
4. Hızlı Arama numarasını seçmek için [▼] veya [▲] tuřuna basın ve ardından [OK] tuřuna basın.
5. Faks numarasını [▼], [▲] tuřu ve sayı tuřlarını kullanarak deęiřtirdikten sonra [OK] tuřuna basın.  
Faks hedefini deęiřtirmek üzere tüm sayıları silmek için [▲] tuřuna bastıktan sonra [OK] tuřuna basın. Adım 7'ye geçin.
6. Faks adını [▼], [▲] tuřu ve sayı tuřlarıyla deęiřtirdikten sonra [OK] tuřuna basın.
7. Bařlangıç ekranına dönmek için [Kullanıcı Araçları] tuřuna basın.

## Faks Hedeflerini Smart Organizing Monitor ile Yapılandırma

1. [Bařlat] menüsünden [Tüm Programlar] öęesine tıklayın.
2. [Smart Organizing Monitor for SP 100 Series] öęesine tıklayın.
3. [Smart Organizing Monitor for SP 100 Series Status] öęesine tıklayın.
4. [Kullanıcı Aracı] sekmesinden [Yazıcı Konfigürasyonu]'na tıklayın.
5. [Faks] sekmesine tıklayın.
6. Bir faks hedefi eklemek için [No.: (00 ila 99)], [Hedef:] ve [Faks Numarası:]'nı belirledikten sonra [Hızlı Arama] alanındaki [Uygula]'ya tıklayın.
7. Bir faks hedefini deęiřtirmek için [Hızlı Arama Hedef Listesi:]'nden hedefi seçin ve daha sonra [Hedef:] veya [Faks Numarası:]'nı deęiřtirin. Deęiřiklikleri uygulamak için [Hızlı Arama] alanındaki [Uygula]'ya tıklayın.

8. Bir faks hedefini silmek iin hedefi [Hızlı Arama Hedef Listesi:]'nden hedefi setikten sonra [Sil]'e tıklayın.
9. Pencerenin alt kısmındaki [Uygula]'ya tıklayın.
10. [OK]'e tıklayın.
11. [Kapat] seeneđine tıklayın.
12. [OK]'e tıklayın.

# Faks Gönderme

## ★ Önemli

- **Önemli belgeleri gönderdikten sonra faksı gönderdiğiniz kişiyi arayıp faksın alındığını teyit etmenizi tavsiye ederiz.**

Bir faks numarasında 0 ila 9, durdurma, "\*" ve "#" ve boşluk olabilir.

Gerekirse faks numarasına bir durdurma ekleyin. Makine, durdurmadan sonra rakamları çevirmeden önce kısa bir süre durur. Durdurma süresinin uzunluğunu faks iletim ayarları altındaki [Durdurma Süresi] ayarından belirleyebilirsiniz.

Çevirmeli arama hattındaki ton servislerini kullanmak için faks numarasına "\*" ekleyin. "\*" arama modunu geçici olarak çevirmeli'den tonlu'ya dönüştürür.

Makine telefon ağına PBX üzerinden bağlıysa [PBX Erişim Numarası]'nda belirtilen hat erişim numarası girilmelidir.

## ↓ Not

- Faks numarasından önce ayırıcı karakter veya boşluk girilemez.

## İletim Modunu Seçme

İki tip iletim modu vardır: Hafızadan İletim ve Anında İletim.

### Hafızadan İletim

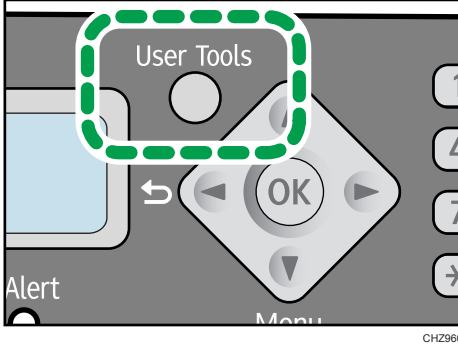
Bu modda makine çok sayıda orijinali tarayarak belleğe kaydeder ve hepsini aynı anda gönderir. Aceleniz olup dokümanı makineden almak istediğinizde kullanışlı bir özelliktir. Bu modda birden fazla hedefe faks gönderebilirsiniz.

Hafızadan İletim modunda tek bir iş 10 sayfa olabilir ve makinede en fazla 5 iş kayıtlı olabilir.

### Anında İletim

Bu modda makine orijinali tarar ve hafızaya kaydetmeksizin eşzamanlı şekilde faks olarak gönderir. Orijinali hızlı bir şekilde göndermek istediğinizde kullanışlı bir özelliktir. Bu modda yalnızca bir hedef belirlenebilir.

1. [Kullanıcı Araçları] tuşuna basın.



2. [Faks Özellikleri]'ni seçmek için [▼] veya [▲] tuşuna bastıktan sonra [OK] tuşuna basın.
3. [İletim Ayarları]'nı seçmek için [▼] veya [▲] tuşuna bastıktan sonra [OK] tuşuna basın.
4. [Anında İletim]'i seçmek için [▼] veya [▲] tuşuna bastıktan sonra [OK] tuşuna basın.
5. [Kapalı], [Açık] veya [Yalnızc.Sonrak.Faks]'ı seçmek için [▼] veya [▲] tuşuna bastıktan sonra [OK] tuşuna basın.

6

Hafızadan İletim için [Kapalı]'yı seçin.

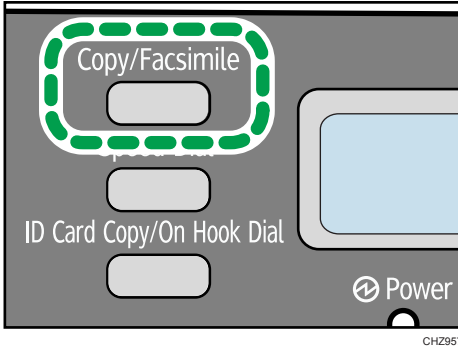
Anında İletim için [Açık] veya [Yalnızc.Sonrak.Faks]'ı seçin.

6. Başlangıç ekranına dönmek için [Kullanıcı Araçları] tuşuna basın.

## Faks Göndermek için Temel İşlem

1. Faks modu ekranının çıktığından emin olun.

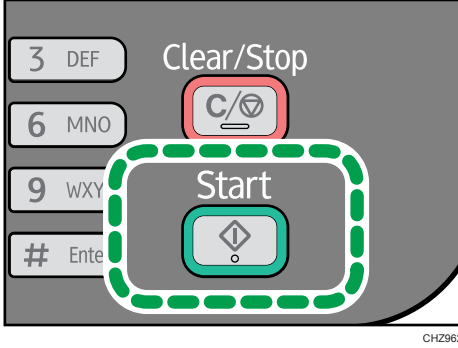
Fotokopi modu ekranı çıktığında faks modu ekranına geçmek için [Fotokopi/Faks] tuşuna basın.



2. Orijinali şaryo camına veya ADF'ye yerleştirin.
3. Rakam tuşlarını kullanarak faks numarasını girin.

Makine telefon ağına PBX üzerinden bağlıysa faks numarasından önce [PBX Erişim Numarası]'nda belirtilmiş olan dış hat erişim numarası girilmelidir.

#### 4. [Başla] tuşuna basın.



Makine ayarlarına bağlı olarak, eğer hedef faks numarasını manuel olarak girdiyse faks numarasını yeniden girmeniz istenebilir. Girilen faks numaraları aynı değilse, 3. adıma gidin.

Orijinali şaryo camı üzerine yerleştirdiğinizde ve Hafızadan İletim modu etkin olduğunda orijinalin sonraki sayfalarını taramak için aşağıdaki adımları uygulayın.

5. Taranacak başka orijinal varsa, 60 saniye içinde [1] tuşuna basıp bir sonraki orijinali şaryo camı üzerine yerleştirdikten sonra [OK] tuşuna basın. Tüm orijinaler taranana kadar bu adımı tekrarlayın.
6. Orijinallerin tümü tarandıktan sonra faksı göndermeye başlamak için [2] tuşuna basın.

#### ↓ Not

- Hafızadan İletim modu etkinse, makinenin hafızası orijinaler taranırken dolabilir. Bu tür bir durumda sizden iletim işlemi iptal etmeniz veya yalnızca başarılı bir şekilde taranmış olan sayfaları göndermeniz istenebilir.

## Faksı iptal etme

Faks işlemi iptal etmek için aşağıdaki adımları uygulayın.

### Hafızadan İletim modundayken

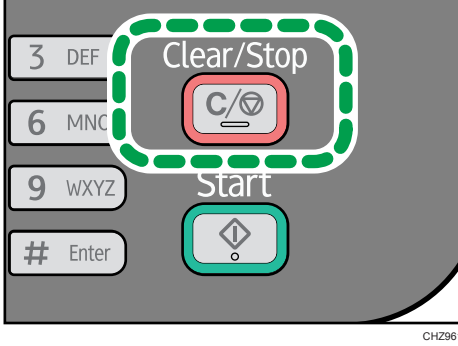
Faks gönderimini makine orijinali tararken iptal ederseniz makine dokümanı göndermez.

Faks gönderimini iletim sırasında iptal ederseniz, faks iletim işlemi hemen iptal olur. Bu durumda karşı tarafın makinesinde bir hata görünür.

### Anında İletim modunda

Faks gönderimini makine orijinali tararken iptal ederseniz faks iletim işlemi hemen iptal olur. Bu durumda karşı tarafın makinesinde bir hata görünür.

1. [Sil/Durdur] tuşuna basın.



2. [1] tuşuna basın.

↓ **Not**

- Faks gönderimini toplu gönderim (yayın) sırasında iptal ederseniz yalnızca o anda faksın gönderildiği hedefin faksı iptal olur. Faks sonraki hedeflere normal şekilde gönderilir.

6

## Faks Hedefini Belirleme

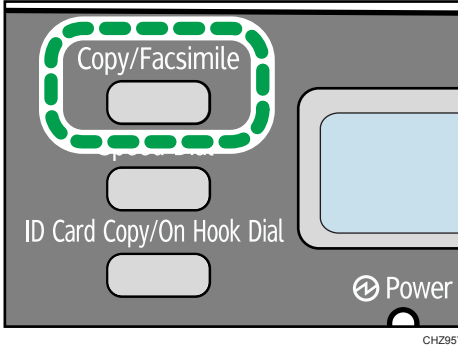
Hedef faks numarasını sayı tuşlarıyla girmek yerine hedefleri aşağıdaki işlevleri kullanarak da belirleyebilirsiniz:

- Hızlı Aramayı Kullanma
- Yayın işlevini kullanma
- Tekrar Arama işlevini kullanma

### Hedefi Hızlı Arama ile belirleme

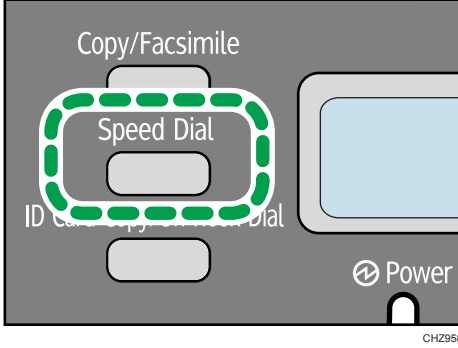
1. Faks modu ekranının çıktığından emin olun.

Fotokopi modu ekranı çıktığında faks modu ekranına geçmek için [Fotokopi/Faks] tuşuna basın.

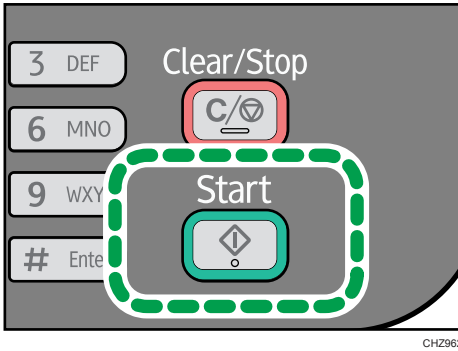




2. Orijinali şaryo camına veya ADF'ye yerleştirin.
3. [Hızlı Arama] tuşuna basın.



4. Hızlı Arama yapılacak olan numarayı sayı tuşlarıyla girdikten sonra [OK] tuşuna basın.
5. [Başla] tuşuna basın.



Orijinali şaryo camı üzerine yerleştirdiğinizde ve Hafızadan İletim modu etkin olduğunda orijinalin sonraki sayfalarını taramak için aşağıdaki adımları uygulayın.

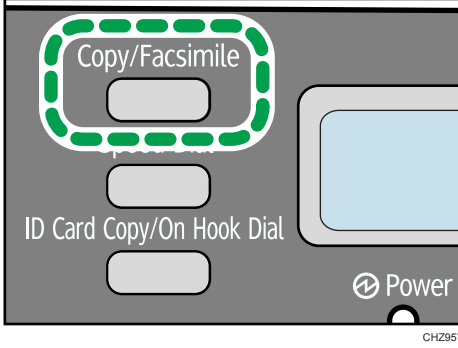
6. Taranacak başka orijinal varsa, 60 saniye içinde [1] tuşuna basıp bir sonraki orijinali şaryo camı üzerine yerleştirdikten sonra [OK] tuşuna basın. Tüm orijinaler taranana kadar bu adımı tekrarlayın.
7. Orijinalerin tümü tarandıktan sonra faksı göndermeye başlamak için [2] tuşuna basın.

## Hedefi yayın işleviyle belirleme

Aynı anda birden çok hedefe faks gönderebilirsiniz.

1. Faks modu ekranının çıktığından emin olun.

Fotokopi modu ekranı çıktığında faks modu ekranına geçmek için [Fotokopi/Faks] tuşuna basın.

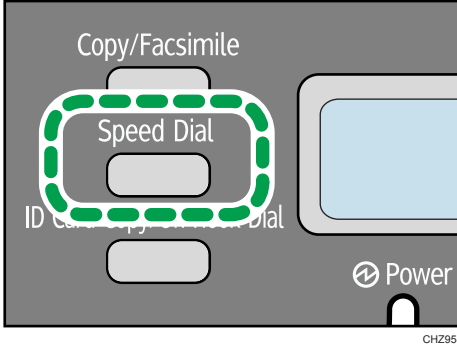


2. Orijinali şaryo camına veya ADF'ye yerleştirin.

3. Hedef eklemek için aşağıdaki yöntemlerden birini kullanabilirsiniz:

#### Hızlı Arama hedefi eklemek için

1. [Hızlı Arama] tuşuna basın.



2. Sayı tuşlarını kullanarak bir hedef seçin ve daha sonra [OK] tuşuna basın.

3. [OK] tuşuna basın.

#### Manuel olarak belirlenmiş bir hedef eklemek için

1. Hedef faks numarasını sayı tuşlarını kullanarak girin.

2. [OK] tuşuna basın.

4. Daha fazla hedef eklemek için 3. adıma gidin.

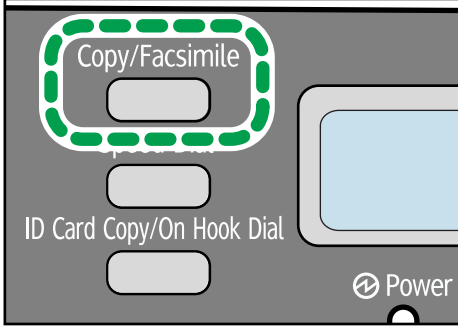
5. [Başla] tuşuna basın.

### Hedefi tekrar arama işleviyle belirleme

Bu işlev, hedefi her seferinde yeniden girmenize gerek bırakmadığından, aynı hedefe tekrar gönderim yaptığınız sırada zaman kazanmanızı sağlar.

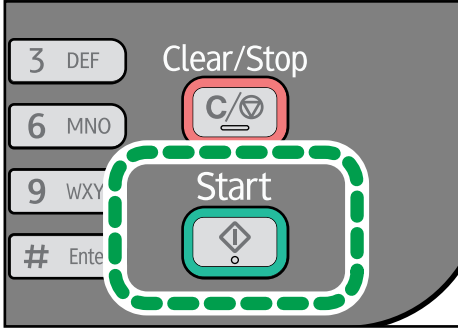
1. Faks modu ekranının çıktığından emin olun.

Fotokopi modu ekranı çıktığında faks modu ekranına geçmek için [Fotokopi/Faks] tuşuna basın.



CHZ957

2. Orijinali şaryo camına veya ADF'ye yerleştirin.
3. [Tekrar Arama]'yı seçmek için [▼] veya [▲] tuşuna bastıktan sonra [OK] tuşuna basın.
4. [Başla] tuşuna basın.



CHZ962

6

## Yararlı Gönderme İşlevleri

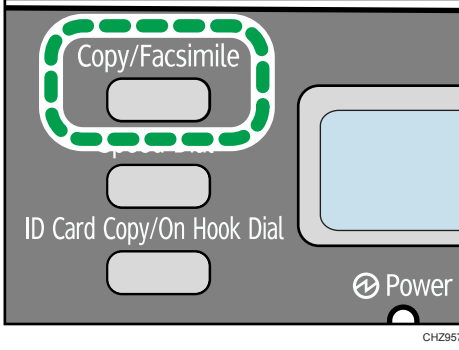
Ahizeli Arama işlevini kullanarak Faks göndermeden önce karşı tarafın makinesinin durumunu kolaylıkla teyit edebilirsiniz. Başka bir telefonunuz varsa sadece bir kez arayarak hem konuşabilir hem de faks gönderebilirsiniz.

### Ahizeli Arama ile faks gönderme

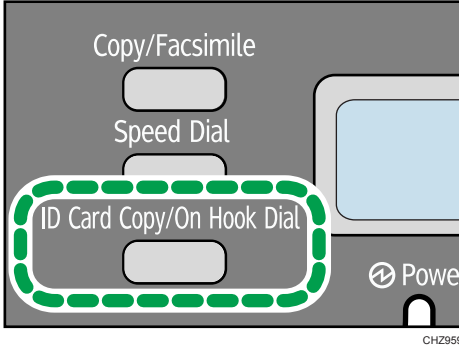
Ahizeli Arama işlevi dahili hoparlörden sesi dinlerken hedefin durumunu kontrol etmenizi sağlar. Bu işlev faksın alınacağından emin olmanızı sağlar.

1. Faks modu ekranının çıktığından emin olun.

Fotokopi modu ekranı çıktığında faks modu ekranına geçmek için [Fotokopi/Faks] tuşuna basın.



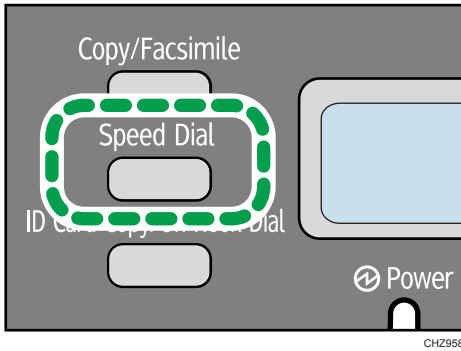
2. Orijinali şaryo camına veya ADF'ye yerleştirin.
3. [Kim.Krt.Kpy./Ahizeli Arama] tuşuna basın.



4. Hedef eklemek için aşağıdaki yöntemlerden birini kullanabilirsiniz:

#### Hızlı Arama hedefi eklemek için

1. [Hızlı Arama] tuşuna basın.



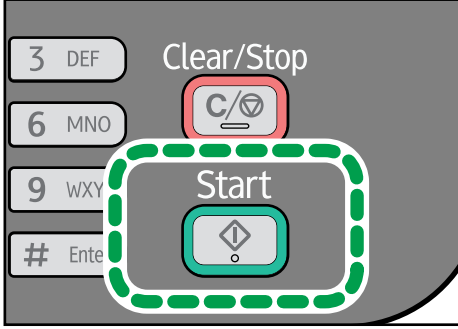
2. Sayı tuşlarını kullanarak bir hedef seçin ve daha sonra [OK] tuşuna basın.
3. [OK] tuşuna basın.

#### Manuel olarak belirlenmiş bir hedef eklemek için

1. Hedef faks numarasını sayı tuşlarını kullanarak girin.

2. [OK] tuşuna basın.

5. [Başla] tuşuna basın.



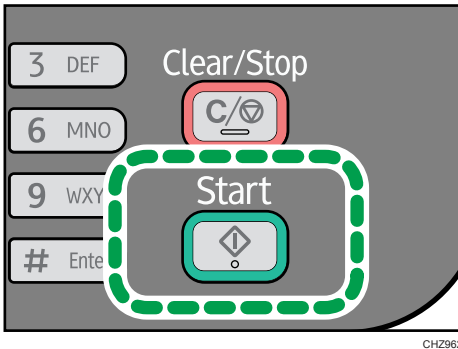
6. [1] tuşuna basın.

7. [Başla] tuşuna basın.

## Konuşmadan sonra faks gönderme

Harici bir telefon, konuşmanızı bitirdikten sonra bağlantıyı kesip tekrar arama yapmanıza gerek kalmadan faks göndermenizi sağlar. Bu işlev faksın alınacağından emin olmanızı sağlar.

1. Orijinali yerleştirin.
2. Harici telefonun ahizesini kaldırın.
3. Hedefi harici telefonu kullanarak belirleyin.
4. Karşı taraf cevap verdiğinde, faks başlatma düğmesine basmasını isteyin.
5. [Başla] tuşuna basın.



6. [1] tuşuna basın.

7. [Başla] tuşuna basın.

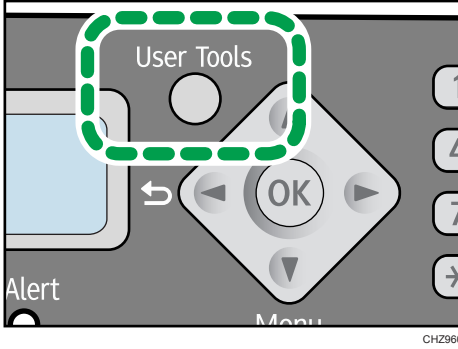
8. Ahizeyi yerleştirin.

## Tarama Ayarlarını Belirleme

### Görüntü yoğunluğunu ayarlama

Beş adet görüntü yoğunluğu seviyesi vardır. Yoğunluk seviyesi ne kadar yüksek olursa çıktının rengi de o kadar koyu olur.

1. [Kullanıcı Araçları] tuşuna basın.



2. [Faks Özellikleri]'ni seçmek için [▼] veya [▲] tuşuna bastıktan sonra [OK] tuşuna basın.
3. [İletim Ayarları]'nı seçmek için [▼] veya [▲] tuşuna bastıktan sonra [OK] tuşuna basın.
4. [Yoğunluk]'u seçmek için [▼] veya [▲] tuşuna basın ve ardından [OK] tuşuna basın.
5. Yoğunluk seviyesini veya [Arkaplanı Sil]'i seçmek için [▼] veya [▲] tuşuna bastıktan sonra [OK] tuşuna basın.
6. Başlangıç ekranına dönmek için [Kullanıcı Araçları] tuşuna basın.

### Çözünürlüğü belirleme

#### Standart

Orijinal, karakterleri normal boyutlarda olan basılmış veya daktiloda yazılmış bir doküman olduğunda bunu seçin.

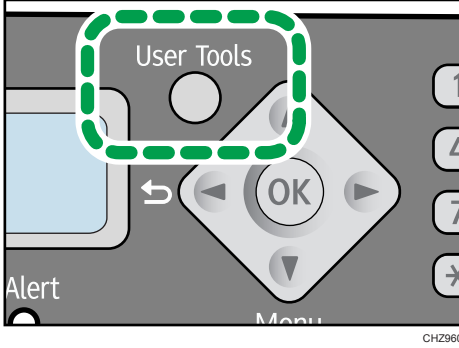
#### Ayrıntı

Orijinal, küçük harfli bir doküman olduğunda bunu seçin.

#### Fotoğraf

Orijinalde fotoğraf veya gölgeli çizimler gibi resimler olduğunda bunu seçin.

1. [Kullanıcı Araları] tuşuna basın.



2. [Faks zellikleri]'ni semek iin [▼] veya [▲] tuşuna bastıktan sonra [OK] tuşuna basın.
3. [İletim Ayarları]'nı semek iin [▼] veya [▲] tuşuna bastıktan sonra [OK] tuşuna basın.
4. [özünürlük]'ü semek iin [▼] veya [▲] tuşuna bastıktan sonra [OK] tuşuna basın.
5. özünürlük ayarlarını semek iin [▼] veya [▲] tuşuna bastıktan sonra [OK] tuşuna basın.
6. Bařlangı ekranına dnmek iin [Kullanıcı Araları] tuşuna basın.

# Faks Alma

## ★ **6nemli**

- **6nemli bir faks alırken faksın ieriđini faksı g6nderen kiřiyle g6r6rerek teyit edin.**

## ↓ **Not**

- Alınabilecek ve makinenin hafızasında saklanabilecek maksimum faks sayfası adedi 100'd6r (50 iři).
- Bu makineyi telefon olarak kullanmak iin harici telefon gereklidir.
- Faksları yazdırmak iin yalnızca A4 veya Letter boyutunda olan kađıtlar kullanılabilir.

## Alım Modunu Seme

Alım modları řunlardır:

### **Makineyi yalnızca faks makinesi olarak kullanırken**

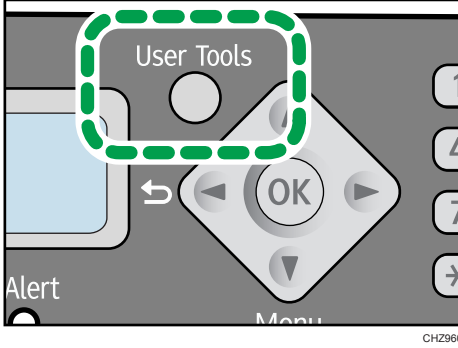
- Manuel mod  
Bu modda aramalara [Kim.Krt.Kpy./Ahizeli Arama] tuřuyla yanıt verilmesi zorunludur. Arama faks aramasıysa, faks alımını manuel olarak bařlatmanız gerekir.
- Otomatik mod  
Bu modda makine gelen t6m aramalara faks alım modunda yanıt verir.

### **Makineyi harici bir telefonla kullanırken**

- Manuel mod  
Bu modda aramaların harici bir telefonla yanıtlanması zorunludur. Arama faks aramasıysa, faks alımını manuel olarak bařlatmanız gerekir.
- Otomatik mod  
Bu modda makine gelen t6m aramalara faks alım modunda yanıt verir.  
Aramaya makine alarken harici telefonda cevap verirsiniz bu normal bir telefon aramasıdır. Bir faks araması tonu duyarsanız veya ses duymazsanız faksı manuel olarak alın.



1. [Kullanıcı Araçları] tuşuna basın.

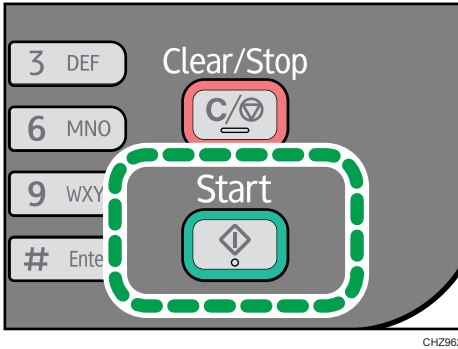


2. [Faks Özellikleri]'ni seçmek için [▼] veya [▲] tuşuna bastıktan sonra [OK] tuşuna basın.
3. [Alım Ayarları]'nı seçmek için [▼] veya [▲] tuşuna bastıktan sonra [OK] tuşuna basın.
4. [Alım Moduna Geç]'i seçmek için [▼] veya [▲] tuşuna bastıktan sonra [OK] tuşuna basın.
5. Alım modunu seçmek için [▼] veya [▲] tuşuna bastıktan sonra [OK] tuşuna basın.
6. Başlangıç ekranına dönmek için [Kullanıcı Araçları] tuşuna basın.

6

## Manuel modda faks alma

1. Aramaya yanıt vermek için harici telefonun ahizesini kaldırın.  
Bağlı olan harici bir telefon yoksa [Kim.Krt.Kpy./Ahizeli Arama] tuşuna basın.
2. Faks arama tonu duyduğunuzda veya ses duymadığınızda [Fotokopi/Faks] tuşunu kullanarak faks moduna geçin ve [Başla] tuşuna basın.



3. [3] tuşuna basın.
4. [Başla] tuşuna basın.
5. Ahizeyi yerleştirin.

Bağlı olan harici bir telefon yoksa [Kim.Krt.Kpy./Ahizeli Arama] tuşuna basın.

## Otomatik modda faks alma

---

Alım modu Otomatik moda ayarlandığında makine t6m gelen aramalara faks alım modunda yanıt verir.

### ↓ Not

- Makinenin bir aramaya yanıt vermeden 6nce ka kez almasını istediđinizi [Faks 6zellikleri]'ndeki [aldırma Sayısı] ayarından belirleyebilirsiniz.
- Bir aramaya makine alarken harici telefondan yanıt verirsiniz normal bir telefon araması bařlar. Bir faks araması tonu duyarsanız veya ses duymazsanız faksı manuel olarak alın.

## Faksla İlgili Listeler/Raporlar

Faks işleviyle ilgili listeler ve raporlar şunlardır:

- Faks Günlüğü

Son 100 iş için faks iletimi ve alım günlüğünü yazdırır.

- İletim Durum Raporu

En son İletim sonucunu yazdırır.

- İltm.Bklm.Dsy. List.

Makinenin hafızasındaki gönderilmeyen faks işlerinin listesini yazdırır.

- Elektrik Kesintisi Raporu

Faks gönderirken veya alırken makinede elektrik kesintisi olduğunda veya makinenin hafızasındaki görüntüler makinenin uzun süre kapalı kalmasından dolayı kaybolduğunda bir rapor yazdırır.

- Faks Hızl.Aram.List.

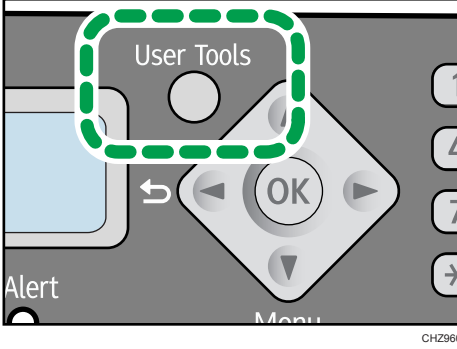
Hızlı Aramaların bir listesini yazdırır.



# 7. Makineyi Kontrol Panelinden Yapılandırma

## Temel İşlem

1. Makinenin sistem ayarlarını yapılandırmak için [Kullanıcı Araçları] tuşuna basın.



2. Kullanmak istediğiniz ayarları seçmek için [▼] veya [▲] tuşuna basın.

Makinenin varsayılan ayarları altı kategoriye ayrılmıştır:

- [Sistem Ayarları], [Yazıcı Özellikleri], [Foto.Özellikleri], [Faks Özellikleri], [Adres Defteri], [Listeyi/Rapor.Yazdır].

3. Çıkan ayar öğeleri ve değerlerini doğrulamak için [OK] tuşuna basın.

4. Bir önceki öğeye gitmek için [◀] tuşuna basın.

### ⚠ Not

- Başlangıç ekranına geri dönmek için [◀] tuşuna seçili öğe sayısı kadar basın veya [Kullanıcı Araçları] tuşuna bir kez basın.

# Fotokopi Özellikleri Ayarları

## Harmanla

Makinenin, çok sayfalı dokümanların birden çok sayıda kopyası alınırken çıktısı alınan sayfaları harmanlamasını sağlar (S1, S2, S1, S2...).

Varsayılan ayar: **[Kapalı]**

- Açık
- Kapalı

## Orijinal Türü

Kopya kalitesinin optimum seviyede olmasını sağlamak için orijinalerin içeriğini belirler.

Varsayılan: **[Yazı/Foto]**

- Yazı

Orijinalde fotoğraf veya resim olmayıp yalnızca yazı olduğunda bu türü seçin.

- Foto

Orijinalde fotoğraf veya resim olduğunda bu türü seçin. Aşağıdaki orijinal türleri için bu modu kullanın:




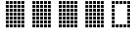

- Fotoğraflar
- Dergi sayfaları gibi tam veya yoğun olarak fotoğraf ve resim içeren sayfalar
- Yazı/Foto

Orijinalde hem metin hem de fotoğraf veya resim olduğunda bu türü seçin.

## Yoğunluk

Fotokopi için görüntü yoğunluğunu belirler.



Varsayılan: 

-  (En Açık)
- 
- 
- 
-  (En Koyu)

## Küçült/Büyüt

Fotokopilerin büyütme veya küçültme yüzdesini belirler.

Varsayılan: **[%100]**

-  Bölge **A** (başlıca Avrupa ve Asya)  
%50, %71, %82, %93, %100, %122, %141, %200, Yakınlaştır.: %25-400
-  Bölge **B** (başlıca Kuzey Amerika)

%50, %65, %78, %93, %100, %129, %155, %200, Yakınlaştır.: %25-400

## Kombine

Bir orijinalin iki veya dört sayfasını tek bir sayfaya kopyalamak için bunu seçin.

Varsayılan ayar: **[Kapalı]**

- Kapalı
- 1 üz.2
  - Dikey
  - Yatay
- 1 üz.4
  - Dikey: S'dan S'a
  - Dikey: Ü'ten A'a
  - Yatay: S'dan S'a
  - Yatay: Ü'ten A'a

Ayrıntılar için bkz., S.40 "Birden Çok Sayfayı Kombine Etme".

## 2 Taraflı Kopyalama

Makineyi tek taraflı dokümanları her sayfanın ön ve arka tarafına kopyalayarak 2 taraflı kopyalama yapacak şekilde ayarlar.

Varsayılan ayar: **[Kapalı]**

- Kapalı
- Üstten Üste
  - Dikey
  - Yatay
- Üstten Alta
  - Dikey
  - Yatay

Ayrıntılar için bkz., S.45 "2 Taraflı Kopyalama Yapma".

## Toner Tasarrufu

Yazdırırken toner tüketimini azaltır. Bu ayar etkinleştirildiğinde yazdırma kalitesi azalabilir.

Varsayılan ayar: **[Kapalı]**

- Kapalı
- Açık

# Faks Özellikleri Ayarları

## İletim Ayarları

### Anında İletim

Makineyi, orijinalin taraması yapıldıktan hemen sonra faks gönderecek şekilde ayarlar.

Varsayılan ayar: **[Kapalı]**

- Kapalı  
Hafızadan İletimi kullanırken bunu seçin.
- Açık  
Anında İletimi kullanırken bunu seçin.
- Yalnızc.Sonrak.Faks  
Yalnızca sonraki iletim için Anında İletimi kullanırken bunu seçin.

### Çözünürlük

Orijinalleri taramada kullanılacak çözünürlüğü belirler.

Varsayılan: **[Standart]**






- Standart  
Orijinal, karakterleri normal boyutlarda olan basılmış veya daktiloda yazılmış bir doküman olduğunda bunu seçin.
- Ayrıntı  
Orijinal, küçük harfli bir doküman olduğunda bunu seçin.
- Foto  
Orijinalde fotoğraf veya gölgeli çizimler gibi resimler olduğunda bunu seçin.

### Yoğunluk

Orijinalleri taramada kullanılacak olan görüntü yoğunluğunu belirler.

[Çözünürlük] [Foto] olarak ayarlandığında [Arkaplanı Sil] kullanılamaz.

Varsayılan: **[Arkaplanı Sil]**

-  (En Açık)
- 
- 
- 
-  (En Koyu)
- Arkaplanı Sil



### Durdurma Süresi

Bir faks numarasının rakamları arasına durdurma eklendiğinde durdurma süresinin uzunluğunu belirler.

Varsayılan: **3** saniye

- 1 saniyelik artışlarla 1 ila 15 saniye

### Oto. Tekrar Arama

Hat meşgul olduğunda veya iletimde bir hata oluştuğunda makineyi faks hedefini otomatik olarak tekrar arayacak şekilde ayarlar.

Varsayılan: **[Açık]**

- Kapalı
- Açık

[Oto. Tekrar Arama], [Açık] olarak ayarlandığında tekrar arama sayısı ve aralığı belirlenebilir.

Tekrar arama sayısı 3'tür.

Tekrar aramalar arasındaki süre 5 dakikadır.

### Faks Başlığı Yazdır

Makineyi gönderdiğiniz her faks başlık ekleyecek şekilde ayarlar. Başlıkta tarih ve zaman, faksın adı ve numarası, Oturum numarası ve sayfa bilgileri olur.

Varsayılan ayar: **[Açık]**

- Kapalı
- Açık

## Alım Ayarları

### Alım Moduna Geç

Alım modunu belirler.

Varsayılan ayar: **[Oto.]**

- Oto.

Makine gelen tüm aramaları otomatik olarak faks alım modunda yanıtlar.

- Manuel

Makine arama geldiğinde çalar. Makine, faksları yalnızca faksları manuel olarak aldığınızda alır.

### Oto. Küçültme

Makineyi, alınan faks tek bir sayfaya sığmayacak kadar büyükse bu boyutu küçültecek şekilde ayarlar.

Makinenin boyutu en fazla %74 oranında küçültüğü unutulmamalıdır. Faksın tek bir sayfaya sığması için daha fazla küçültme yapılması gerekirse, faks küçültülmeden ayrı sayfalara yazdırılır.

Varsayılan ayar: **[Açık]**

- Kapalı
- Açık

### Harmanla

Veriler hafızaya ulaştığında yazdırma işlemine son sayfadan başlar.

Varsayılan: **[Kapalı]**

- Kapalı
- Açık

### Çaldırma Sayısı

[Alım Moduna Geç], [Oto] olarak ayarlandığında faksı almaya başlamadan önce makinenin kaç kez çalacağını belirler.

Varsayılan: **3** kez

- 1'lik artışlarla 3 ila 5 kez

### Altbilgi Ekle

Makineyi aldığınız her faksa altbilgi ekleyecek şekilde ayarlar.

Varsayılan ayar: **[Açık]**

- Kapalı
- Açık

### Alım Bklm.Dosysn.Sil

Makinenin hafızasında kalan gönderilmemiş faks işlerini siler.

Bu işlev yalnızca seçili olduğunda kullanılır.

- Dosyayı Sil  
Bir faks işini silmek için silmek istediğiniz işi seçin.
- Tüm Dosyaları Sil  
Tüm faks işlerini siler.

### İletişim Ayarları

#### HDM İletimi

Makineyi, iletim sırasında kaybolan veri bölümlerini otomatik olarak yeniden gönderecek şekilde ayarlar.

Varsayılan ayar: **[Açık]**

- Kapalı

- Açık

### HDM İletimi

Makineyi alım sırasında kaybolan veri bölümlerini otomatik olarak alacak şekilde ayarlar.

Varsayılan ayar: **[Açık]**

- Kapalı
- Açık

### Arama Tonu Algılama

Makineyi hedefi aramadan önce arama tonunu otomatik olarak algılayacak şekilde ayarlar.

Varsayılan: **[Algıla]**

- Algıla
- Algılama

### İletim Hızı

Faks modemin iletim hızını belirler.

Varsayılan: **[33.6 Kbps]**

- 33.6 Kbps
- 14.4 Kbps
- 9.6 Kbps
- 7.2 Kbps
- 4.8 Kbps
- 2.4 Kbps

### Alım Hızı

Faks modemin alım hızını belirler.

Varsayılan: **[33.6 Kbps]**

- 33.6 Kbps
- 14.4 Kbps
- 9.6 Kbps
- 7.2 Kbps
- 4.8 Kbps
- 2.4 Kbps

### Çevirmeli/Tuşlu Tlf.

Telefon hattının hat türünü belirler.

Bu ayarı yapılandırmak için telefon şirketinizle görüşün ve ayarı telefon hattınıza göre seçin. Yanlış ayarın seçilmesi iletimle ilgili hatalara neden olabilir.

Varsayılan: **[Tuşlu Telefon]**

- Tuşlu Telefon
- Çevirml.Tlf.(10PPS)

### **PSTN / PBX**

Makineyi genel aktarmalı telefon şebekesine (PSTN) veya özel santrale (PBX) bağlanacak şekilde ayarlar.

Varsayılan: **[PSTN]**

- PSTN
- PBX

### **PBX Erişim Numarası**

Makine bir PBX'e bağlıyken çevrilerek harici hatta erişimi sağlayacak olan numarayı belirler.

Bu ayarın PBX ayarlarınıza uygun olduğundan emin olun. Aksi durumda, harici hedeflere faks göndermeniz mümkün olmayabilir.

Varsayılan: **9**

- 0 ila 999

### **Faks No. Onaylama**

Bu ayar etkin olduğunda, faks numarası girerek manuel olarak faks göndermeye çalışıldığında kullanıcıdan numarayı onay için yeniden girmesi istenir. Numaralar farklı olursa, faks gönderilemez.

Varsayılan: **[Kapalı]**

- Kapalı
- Açık

## **Yazd.Ayarların.Bildir**

### **İletim Durum Raporu**

Faks iletildikten sonra makinenin otomatik olarak bir iletim raporu yazdırması için gereken makine ayarını yapar.

Varsayılan: **[Her İltm.: Görntyl.]**

- Yalnızca Hata

Bir iletim hatası oluştuğunda rapor yazdırır.

- Hata: Görüntüyle

Bir iletim hatası oluştuğunda orijinalin görüntüsüyle birlikte bir rapor yazdırır.

- Her İletim

Her faks iletimi için bir rapor yazdırır.

- Her İltm.: Görntyl.

Her faks iletimi için orijinalin görüntüsüyle birlikte bir rapor yazdırır.

- Yazdırma

### **Faks Günlüğü**

Makineyi her 100 faks işinde (alınanlar ve gönderilenler) otomatik olarak faks günlüğü yazdıracak şekilde ayarlar.

Varsayılan: [**Oto. Yazdır**]

- Oto. Yazdır
- Oto. Yazdırma

## Adres Defteri Ayarları

### Faks Hızlı.Aram. Hdf.

Faks numaraları ve adları hızlı arama listesine kaydedilebilir. En fazla 100 adet kayıt yapılabilir.

Çift baytlı karakterleri olan bir faks numarasını kaydetmek için Smart Organizing Monitor'ü kullanın.

Ayrıntılar için bkz., S.56 "Faks Hedeflerini Kaydetme".

# Sistem Ayarları

## Toner Sayacı.Sıfırla

Bu ayar yazıcı kartuşu değiştirildikten sonra kullanılabilir. Yeni bir yazıcı kartuşu takıldıktan sonra [Uygula]'ya basılmalıdır.

[Uygula], yalnızca makinede toner kalmadığında görünür.

### Not

- [Uygula], [Toner Bitiş Seçeneği] [Yazdırmaya Devam Et] olarak ayarlandığında görünmez.
- Yazdırma kartuşu ve tonerle ilgili ayrıntılar için bkz S.98 "Toner Sayacını Sıfırlama".

## Kaset Kağıt Ayarları

### Kağıt Boyutu

Kağıt boyutunu belirler.

 Bölge **A** (temel olarak Avrupa ve Asya)

Varsayılan: **[A4]**

 Bölge **B** (temel olarak Kuzey Amerika)

Varsayılan: **[LT (8 1/2 x 11)]**

- A4, B5, A5, B6, A6, LT (8 1/2 x 11), HLT (5 1/2 x 8 1/2), EXE (7 1/4x10 1/2), 16K (197x273mm), 16K (195x270mm), 16K (184x260mm), Özel

### Kağıt Türü

Kağıt türünü belirler.

Varsayılan: **[Düz Kağıt]**

- Düz Kağıt, Geri Dönüşümlü Kğıt., İnce Kağıt, Kalın Kağıt

## Ses Seviyesi Ayarla

Makinenin çıkardığı seslerin düzeyini belirler.

Her öge için [Kapalı], [Düşük], [Orta] veya [Yüksek] ayarlarından birini seçin.

### Panel Tuşu Sesi

Bir tuşa basıldığında çıkan bip sesinin düzeyini belirler.

Varsayılan: **[Orta]**

### Alarm Sesi

Bir işlem hatası oluştuğunda alarm sesinin düzeyini belirler.

Varsayılan: **[Orta]**

### Ahize Kaldırmdn.Modu

Ahize Kaldırmdn.Modu'nda hoparlörden gelen sesin düzeyini belirler.

Varsayılan: **[Orta]**

### **Kpylm.İşi Bitti Tonu**

Bir kopyalama işi tamamlandığında bip sesinin düzeyini belirler.

Varsayılan ayar: [Kapalı]

### **Kpylm.İş. Hatası Tonu**

Bir kopyalama işi hatası oluştuğunda çıkan bip sesinin düzeyini belirler.

Varsayılan: [Orta]

### **Yazd.İşi Bitti Tonu**

Bir yazdırma işi tamamlandığında çıkan bip sesinin düzeyini belirler.

Varsayılan ayar: [Kapalı]

### **Yazd.İşi Hatası Tonu**

Bir yazdırma işinde hata oluştuğunda çıkan bip sesinin düzeyini belirler.

Varsayılan: [Orta]

### **Tarama İş.Bitti Tonu**

Bir tarama işi bittiğinde çıkan bip sesinin düzeyini belirler.

Varsayılan ayar: [Kapalı]

### **Tarama İş. Hata Tonu**

Bir tarama işinde hata oluştuğunda çıkan bip sesinin düzeyini belirler.

Varsayılan: [Orta]

### **Faks İltm.Bitti Tonu**

Bir faks iletimi tamamlandığında çıkan bip sesi düzeyini belirler.

Varsayılan: [Orta]

### **Faks İltm.Hata.Tonu**

Bir faks iletimi hatası oluştuğunda çıkan bip sesinin düzeyini belirler.

Varsayılan: [Orta]

### **Faks Alım.Bitti Tonu**

Bir faks alımı tamamlandığında çıkan bip sesinin düzeyini belirler.

Varsayılan: [Orta]

### **Faks Alımı Hata.Tonu**

Bir faks alımı hatası oluştuğunda çıkan bip sesinin düzeyini belirler.

Varsayılan: [Orta]

## **Tarihi/Zamanı Ayarla**

### **Tarihi Ayarla**

Makinenin dahili saatindeki tarihi ayarlar.



- Yıl: 2000 ila 2099
- Ay: 1 ila 12
- Gün: 1 ila 31

### Zamanı Ayarla

Makinenin dahili saatindeki zamanı ayarlar.

- Saat: 0 ila 23
- Dakika: 0 ila 59

### Faks Bilgi.Programla

Faksı gönderecek olan kullanıcının bilgilerini belirler.

- Kendi Faks Numaranız  
Makinenin faks numarasını 0 ila 9, boşluk ve "+" dahil en fazla 20 karakterle belirler.
- Kendi Adınız  
Makinenin adını en fazla 20 karakter kullanarak belirler.

### İşlev Önceliği

Güç açıldığında etkin hale gelen modu belirler.

Varsayılan ayar: **[Fotokopi]**

- Fotokopi
- Faks

### Enerji Tasarruf.Modu

Güç tüketimini azaltmak için makineyi Enerji Tasarruf Modu, Enerji Tasarruf. Modu 1 veya Enerji Tasarruf. Modu 2'ye geçecek şekilde ayarlar. Makineye bir yazdırma işi geldiğinde, alınan bir faks yazdırıldığında, bilgisayardan TWAIN tarama talimatı alındığında veya herhangi bir tuşa basıldığında, makine Enerji Tasarrufu Modundan çıkar.

#### Enerji.Tasarruf.Modu 1

Makine, yaklaşık olarak 30 saniye çalışmadığında Enerji.Tasarruf.Modu 1'e geçer. Makinenin Enerji Tasarruf.Modu 1'den çıkması Enerji Tasarruf.Modu 2'den çıkmasına göre çok daha kısa sürer; ancak güç tüketimi Enerji Tasarruf.Modu 1'de Enerji Tasarruf.Modu 2'ye göre daha yüksek seviyededir.

Varsayılan ayar: **[Kapalı]**

- Kapalı
- Açık

#### Enerji Tasarruf.Modu 2

Makine, Enerji Tasarruf.Modu 2'ye bu ayar için belirlenmiş olan süre geçtikten sonra girer. Makine, Enerji Tasarruf.Modu 2'de Enerji Tasarruf.Modu 1'e göre çok daha az güç tüketir

ancak Enerji Tasarrufu Modu 2'den çıkmak Enerji Tasarrufu Modu 1'den çıkmaya göre daha uzun süre alır.

Varsayılan: **[Açık]** (1 dakika)

- Açık (1 dakikalık artışlarla 1 ila 30 dakika)

## Dil

Ekranda ve raporlarda kullanılan dili belirler.

- İngilizce, Almanca, Fransızca, İtalyanca, İspanyolca, Flemenkçe, İsveççe, Norveççe, Dança, Fince, Portekizce, Çekçe, Macarca, Lehçe, Rusça, Portekizce (BR), Türkçe

## Ülke Kodu

Makinenin kullanıldığı ülkeyi seçer. Belirlediğiniz ülke kodu, saat ve tarih görüntüleme formatı ile faks iletimiyle ilgili ayarların varsayılan değerlerini belirler.

Ülke kodunu doğru seçtiğinizden emin olun. Seçilen ülke kodunun yanlış olması faks iletimlerinde hataya neden olabilir.

Varsayılan: **[ABD]**

## Sabit USB Portu

Aynı sürücünün USB ile bağlantı kurulduğunda birden çok makine için kullanılıp kullanılmayacağını belirler.

Varsayılan: **[Kapalı]**

- Açık

Bilgisayarınıza yüklediğiniz sürücünün aynısı, makine aynı model olduğu sürece, kurulumda kullanılan makine hariç herhangi bir makineyle kullanılabilir.

- Kapalı

Orijinal olmayan makine, USB bağlantısı kurulduktan sonra yeni bir cihaz olarak algılanacağından sürücüler her makine için ayrıca yüklenmelidir.

## Yazdırma Kartuşu

Sarf malzemeleriyle ilgili bilgileri gösterir. Bu bilgiler, yalnızca [Toner Bitiş Seçeneği] [Yazdırmayı Durdur] olarak ayarlandığında görüntülenir.

- ■■■■■■ (Yeni)
- ■■■■■□
- ■■■■□□
- ■■■□□□
- ■□□□□
- □□□□□ (Değiştirilmesi gerekiyor)

[Toner Bitiş Seçeneği], [Yazdırmaya Devam Et] olarak ayarlandığında yukarıdaki işaret yerine "\*" "\*" simgesi görünür.

## Düşük Nem Modu

Makine nemin düşük olduğu bir ortamda kullanıldığında birkaç milimetre genişliğinde kalın çizgiler oluşabilir. [Açık] seçeneğinin seçilmesi bu tür siyah çizgilerin oluşmasını önler.

Varsayılan ayar: **[Kapalı]**

- Açık
- Kapalı

## Kayıt


Giriş kasetinin konumunu ayarlar. Değeri [▼] veya [▲] tuşunu kullanarak ayarlayın.

Varsayılan: **0**

- Yatay (1 mm'lik artışlarla -15 ila +15 mm)
- Dikey (1 mm'lik artışlarla -15 ila +15 mm)

## Görüntü Yoğnl.Ayarla

Yazdırma yoğunluğunu ayarlar.

Varsayılan: 

-  (En Açık)
- 
- 
- 
- 
- 
-  (En Koyu)

## Toner Bitiş Seçeneği

Bu ayar toner seviyesini takip etmek için kullanılır.

Varsayılan: **[Yazdırmayı Durdur]**

- Yazdırmayı Durdur

Toner seviyesi takibi etkinleştirilmiştir. Kalan toner seviyesi kontrol panelinden veya Smart Organizing Monitor'den kontrol edilebilir.

- Yazdırmaya Devam Et

Makine toner seviyesini takip etmeye devam etmez. Toner bitse de yazdırma işlemi devam eder ve herhangi bir mesaj çıkmaz.

 **Not**

- Yazdırma kartuşu ve tonerle ilgili ayrıntılar için bkz S.123 "Tonerle İlgili Notlar".

## Ayarları Sıfırla

- Tüm Ayarları Sıfırla

Dil, tarih ve saat ile faks Hızlı Arama ayarları hariç tüm ayarları fabrika varsayılan ayarlarına dönecek şekilde sıfırlar.

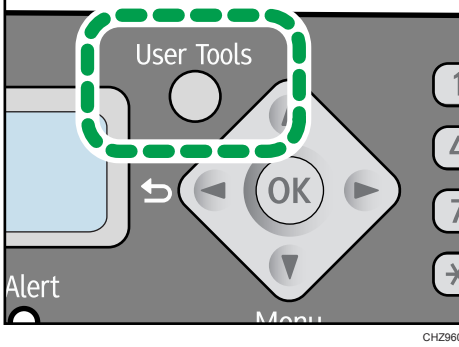
- Adres Deftrn.Temizle

Tüm faks hızlı arama girişlerini siler.

# Listeleri/Raporları Yazdırma

## Konfigürasyon Sayfasını Yazdırma

1. [Kullanıcı Araçları] tuşuna basın.



2. [Listeyi/Rapor. Yazdır] öğesini seçmek için [▼] veya [▲] ve ardından [OK] tuşuna basın.
3. Rapor türlerini seçmek için [▼] veya [▲] tuşuna basın ve ardından [OK] tuşuna basın.

## Rapor Türleri

### Konfigürasyon.Sayfası

Makineyle ilgili genel bilgileri ve geçerli konfigürasyonu yazdırır.

### Test Sayfası

Yazdırma pozisyonu ayarının sonuçlarını kontrol eder.

### Faks Günlüğü

Son 100 iş için faks iletimi ve alım günlüğünü yazdırır.

### İletim Durum Raporu

Son iletim raporunu yazdırır.

### İltm.Bklm.Dsy. List.

Makinenin hafızasındaki gönderilmeyen faks işlerinin listesini yazdırır.

### Faks Hızl.Aram.List.

Hızlı Aramaların bir listesini yazdırır.

# Yazıcı Özellikleri Ayarları

## G/Ç Zamanaşımı

### Zamanaşımı: USB

Makinenin yazdırma verilerini ve verilerde bilgisayardan USB üzerinden gönderilirken kesinti olursa kaç saniye bekleyeceğini belirler. Makine belirtilen süre içinde herhangi bir veri almazsa, makine yalnızca aldığı verileri yazdırır.

Varsayılan: **60** san.

- Kapalı
- 15 san.
- 60 san.
- 300 san.

## Oto.Devam Et

Makineyi kağıt boyutu veya türüyle ilgili hataları dikkate almayıp yazdırmaya devam edecek şekilde ayarlar. Bir hata tespit edildiğinde yazdırma işi geçici olarak durur ve yaklaşık on saniye sonra, kontrol panelinde yapılan ayarlara bağlı olarak, otomatik olarak devam eder.

Varsayılan ayar: [**Kapalı**]

- Açık
- Kapalı

## Alt Kağıt Boyutu

Makineyi, belirtilen kağıt tepsiye yerleştirilmemişse, yazdırma işlemini farklı boyutta bir kağıda yapacak şekilde ayarlar. Alternatif olarak önceden ayarlanan boyutlar A4 ve Letter'dir.

Varsayılan ayar: [**Kapalı**]

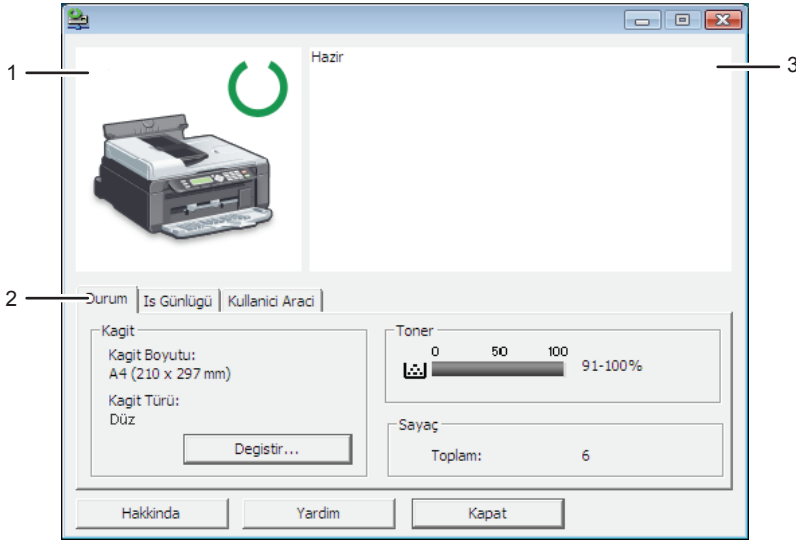
- Açık
- Kapalı

# 8. Makineyi Smart Organizing Monitor'den Yapılandırma

## Sistem Bilgilerini Kontrol Etme

Makinenin durumu ve durum bilgileri Smart Organizing Monitor'den kontrol edilebilir.

### Durum Bilgilerini Kontrol Etme



TR CH2920

#### 1. Görüntü alanı

Bu makinenin durumunu bir simgeyle gösterir.

#### 2. Durum alanı

- Kağıt Boyutu

Makinede yapılandırılmış olan kağıt boyutunu gösterir.

- Kağıt Türü

Makinede yapılandırılmış olan kağıt türünü gösterir.

- Toner

[Toner Bitiş Seçeneği], [Yazdırmayı Durdur] olarak ayarlandığında kalan toner seviyesi on seviye olarak gösterilir. [Toner Bitiş Seçeneği] [Yazdırmaya Devam Et] olarak ayarlandığında, kalan toner seviyesi takip edilmediğinden "\*" "\*" simgesi görünür.

- Sayaç

Makinenin yazdırdığı sayfa sayısını gösterir.

### 3. Mesaj alanı

Bu makinenin durumunu bir mesajla gösterir.

Hata mesajlarıyla ilgili ayrıntılar için bkz S.121 "Smart Organizing Monitor'de Çıkan Hata ve Durum Mesajları".

---

## Konfigürasyon Sayfasını Yazdırma

---

1. [Başlat] menüsünden [Tüm Programlar] öğesine tıklayın.
2. [Smart Organizing Monitor for SP 100 Series] öğesine tıklayın.
3. [Smart Organizing Monitor for SP 100 Series Status] öğesine tıklayın.
4. [Kullanıcı Aracı] sekmesindeki [Liste / Test:] listesinden [Konfigürasyon Sayfası]'nı seçin.
5. [Yazdır] seçeneğine tıklayın.



# Makine Ayarlarının Konfigürasyonu

Smart Organizing Monitor, makine ayarlarını değiştirmek için kullanılır.

1. [Başlat] menüsünden [Tüm Programlar] öğesine tıklayın.
2. [Smart Organizing Monitor for SP 100 Series] öğesine tıklayın.
3. [Smart Organizing Monitor for SP 100 Series Status] öğesine tıklayın.
4. [Kullanıcı Aracı] sekmesinden [Yazıcı Konfigürasyonu]'na tıklayın.
5. Ayarları gerekirse değiştirin.
6. [OK]'e tıklayın.
7. [Kapat] seçeneğine tıklayın.

## Sekme Ayarları

Bu bölümde Smart Organizing Monitor ile değiştirilebilecek makine ayarlarının sekme bazında ayrıntıları anlatılmaktadır. Ayar öğelerinin her biriyle ilgili bilgiler için Smart Organizing Monitor Yardım bölümüne bakınız.

### Sistem sekmesi

- Özel kağıt boyutlarını kaydeder.
- Yazdırılan sonuçlar yeterli olmadığında yazdırma kalitesini yükseltmek için yazdırma pozisyonunu veya yoğunluğunu ayarlar.
- Enerji Tasarrufu Modunu etkinleştirir veya devre dışı bırakır ve de bu moda geçmeden önce geçecek olan süreyi belirler.
- Makinenin firmware'ini günceller.

### Faks sekmesi

- Makinenin faks adını ve numarasını belirler.
- Hızlı arama kayıtlarını yapar, değiştirir ve siler.

## Firmware'i Güncelleme

### ★ Önemli

- Şirket, müşterilerine karşı bu yazılımın kullanılması veya kullanılmamasından kaynaklanan hiçbir zarardan sorumluluk kabul etmez.
- Şirket bu yazılımın kullanılması veya kullanılmamasından kaynaklanan müşteri ve üçüncü şahıslar arasındaki anlaşmazlıklar konusunda da hiçbir şekilde sorumluluk kabul etmez.
- Firmware güncellemesinin başarılı bir şekilde tamamlanabilmesi için konfigürasyon sayfasını güncellemeden önce ve sonra yazdırın.
- USB kablosunun bağlantısını firmware güncellemesi sırasında kesmeyin.
- Firmware güncellemesi yaparken gerekli olmayan kabloları makineden çıkarın.
- Gerekirse, bilgisayarın firmware güncellemesi sırasında bekleme veya uyku moduna girmemesi için bilgisayarınızın güç yönetimi ayarlarını önceden değiştirin.
- Firmware'i üreticinin web sitesinden indirin.

Firmware güncellemesi yapmak üzere Windows için Smart Organizing Monitor'u kullanın.

1. [Başlat] menüsünden [Tüm Programlar] öğesine tıklayın.
2. [Smart Organizing Monitor for SP 100 Series] öğesine tıklayın.
3. [Smart Organizing Monitor for SP 100 Series Status] öğesine tıklayın.
4. [Kullanıcı Aracı] sekmesinden [Yazıcı Konfigürasyonu]'na tıklayın.
5. [Sistem] sekmesinden [Yazıcı Firmware'in Güncellemesi...]'ne tıklayın.
6. [OK]'e tıklayın.
7. DWN dosyasının yerini belirledikten sonra [Aç]'a tıklayın.
8. Smart Organizing Monitor'de Firmware güncellemesinin tamamlandığını belirten bir mesaj görüntüledikten sonra makineyi açıp kapatın.

# 9. Makinenin Bakımı

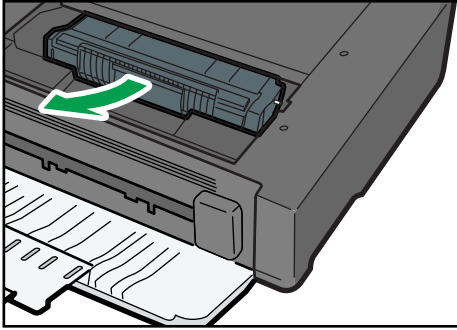
## Yazdırma Kartuşunu Deęiřtirme

### ★ Önemli

- Kontrol panelinde “Toner Bitti / Yazdırma Kartuşu” bilgisi çıkarsa yazdırma kartuşunu aşağıda belirtilen şekilde deęiřtirin. Ancak [Toner Bitiř Seeneęi] [Yazdırmaya Devam Et] olarak ayarlandığında bu mesaj çıkmaz. Yazdırılan görüntü soluklařtıęında veya bulanıklařtıęında yazdırma kartuşunu deęiřtirin.
- Yazdırma kartuşunu serin ve karanlık bir yerde saklayın.
- Yazdırılabilen sayılar görüntü hacmine ve yoğunluęuna, bir seferde yazdırılan sayfa sayısına, kaęıt türüne ve boyutuna ve sıcaklık ve nem gibi evre kořullarına baęlıdır. Toner kalitesinde zamanla azalma olur.
- İyi baskı kalitesi için, üretici, üreticiden alınacak orijinal tonerin kullanılmasını tavsiye etmektedir.
- Üretici, ofis ürünlerinizle, üreticiden alınan orijinal paraların dıřındaki paraların kullanılmasından doęabilecek hiçbir zarar veya masraftan sorumlu tutulamaz.

1. Bakım kapaęını açın.

2. Yazdırma kartuşunu ıkıntılardan tutup ekerek makineden ıkarın.



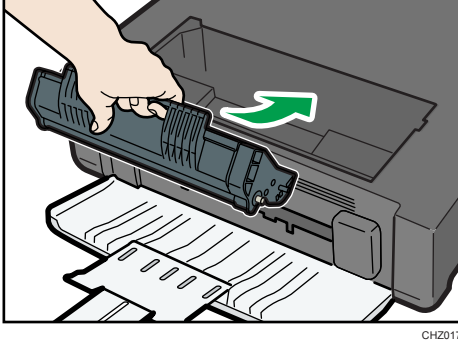
CHZ013

3. Yeni yazdırma kartuşunu kutusundan ıkardıktan sonra plastik pořetinden ıkarın.

4. Kartuşu tutun ve beř veya altı kez saęa sola sallayın.

Tonerin kutusu içinde eřit řekilde daęılması yazdırma kalitesini artırır.

5. Yazdırma kartuşunu çıkıntılarından tutup kartuşu yerine oturana kadar makinenin içine itin.



6. Bakım kapağını kapatın.
7. Toner sayacını sıfırlayın.

## Toner Sayacını Sıfırlama

Yazdırma kartuşu yerleştirildikten sonra aşağıda belirtilen adımlar uygulanmalıdır. Kontrol panelinde çıkan "Toner Bitti / Yazdırma Kartuşu" hata mesajı bu işlemi yapana kadar sıfırlanamaz.

1. [Kullanıcı Araçları] tuşuna basın.
2. [Sistem Ayarları]'nı seçmek için [▼] veya [▲] tuşuna basın ve ardından [OK] tuşuna basın.
3. [Toner Sayacn.Sıfırla]'yı seçmek için [▼] veya [▲] tuşuna basın ve ardından [OK] tuşuna basın.
4. [Uygula]'yı seçmek için [▼] veya [▲] tuşuna basın ve ardından [OK] tuşuna basın.
5. Başlangıç ekranına dönmek için [Kullanıcı Araçları] tuşuna basın.

# Temizleme Sırasında Dikkat Edilmesi Gerekenler

Yazdırma kalitesinin yüksek seviyede olmasını sağlamak için makineyi periyodik olarak temizleyin.

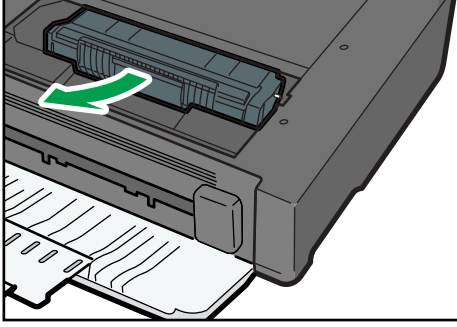
Dış kısmı yumuşak ve kuru bir bezle silin. Kuru bezle silmek yeterli olmazsa, suyu iyice sıkılmış yumuşak ve nemli bir bezle silin. Lekeyi veya kiri hala temizleyemediyse, nötr bir deterjan kullanarak temizlemek istediğiniz yeri suyu iyice sıkılmış nemli bir bezle silin ve daha sonra kuru bir bezle silip kurumaya bırakın.

## ★ Önemli

- Deformasyon, renkte bozulma veya çatlama olmasını önlemek için makinede benzin veya tiner ya da sprey böcek ilacı gibi uçucu kimyasal maddeler kullanmayın.
- Makinenin içinde toz veya kir olması durumunda temiz ve kuru bir bezle silin.
- Yılda en az bir kez fişi prizden çekin. Fişi yeniden prize takmadan önce fişin üzerindeki toz ve kiri temizleyin. Toz ve kirin birikmesi yangın tehlikesine neden olabilir.
- Ataçlar, zımbalar veya diğer küçük nesnelerin makinenin içine düşmesine izin vermeyin.

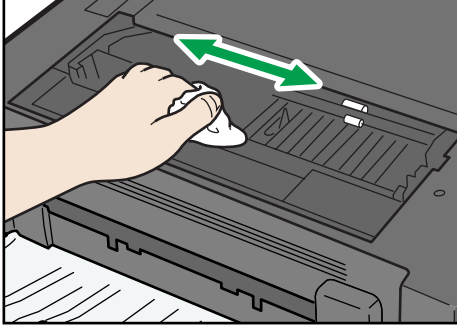
## Makinenin İ Kısmını Temizleme

1. Bakım kapađını açın.
2. Yazdırma kartuşunu ıkıntılarından tutup ekerek makineden ıkarın.



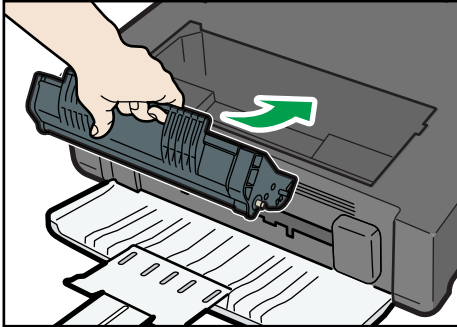
CHZ013

3. Makinenin i kısmını bir bezle silin.



CHZ028

4. Yazdırma kartuşunu ıkıntılarından tutup kartuşu yerine oturana kadar makinenin iine itin.



CHZ017

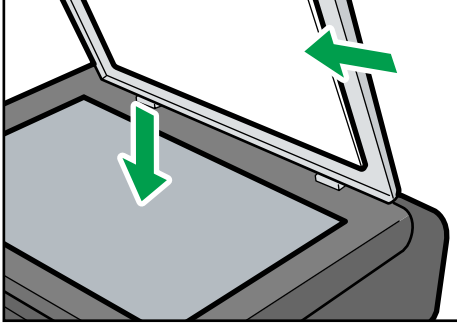
5. Bakım kapađını kapatın.

## Şaryo camını temizleme

**1. Şaryo camı kapağını kaldırın.**

Şaryo camı kapağını kaldırırken giriş kaseti zarar görebileceğinden kaseti tutmayın.

**2. Oklarla belirtilen kısımları yumuşak ve nemli bir bezle sildikten sonra kalan nemi almak için aynı kısımları kuru bir bezle silin.**



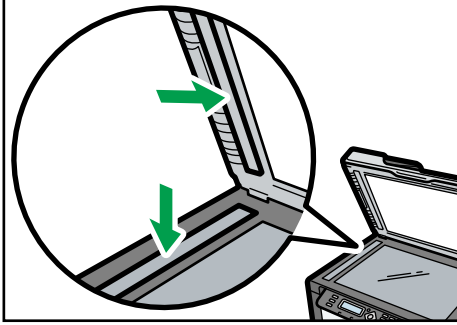
CHZ020

## Oto. Doküman Besleyiciyi Temizleme

### 1. ADF'yi kaldırın.

Giriş kaseti zarar görebileceğinden ADF'yi kaldırırken kaseti tutmamaya dikkat edin.

### 2. Oklarla belirtilen kısımları yumuşak ve nemli bir bezle sildikten sonra kalan nemi almak için aynı kısımları kuru bir bezle silin.





# 10. Sorun Giderme

## Genel Sorunlar

Bu bölümde makinenin kullanımı sırasında ortaya çıkabilecek genel sorunlar açıklanmaktadır.

Sorun	Olası neden	Çözümü
Makine açılmıyor.	Güç kablosu doğru şekilde bağlanmamıştır.	<ul style="list-style-type: none"><li>Fişin prize sağlam bir şekilde takılı olduğundan emin olun.</li><li>Duvardaki fişte arıza olup olmadığını kontrol etmek için farklı bir cihazın prizini takın.</li></ul>
Sayfalar yazdırılmıyor.	<ul style="list-style-type: none"><li>USB kablosu doğru şekilde bağlanmamıştır.</li><li>Ön kapak kapalı.</li></ul>	<ul style="list-style-type: none"><li>USB kablosunu yeniden takın.</li><li>Ön kapağı ve kaset uzantısını açın.</li></ul>
Tuhaf bir ses geliyor.	Sarf malzemesi doğru şekilde yerleştirilmemiştir.	Sarf malzemesinin doğru şekilde yerleştirildiğinden emin olun.

### ↓ Not

- Bu sorunlar devam ederse, gücü kapatın, güç kablosunu çıkarın ve satış veya servis temsilcinize danışın.

## Kağıt Beslemeyle İlgili Sorunlar

Makine çalışıyorsa ancak kağıt besleme yapılmıyorsa ve sık sık kağıt sıkışması oluyorsa makinenin ve kağıdın durumunu kontrol edin.

Sorun	Çözümü
Kağıt besleme sorunsuz bir şekilde yapılamıyor.	<ul style="list-style-type: none"> <li>Desteklenen kağıt türlerini kullanın. Bkz. S.15 "Desteklenen Kağıt".</li> <li>Kağıdı, kağıt kılavuzlarını doğru şekilde ayarlayarak, düzgün şekilde yerleştirin. Bkz. S.20 "Kağıt Yükleme".</li> <li>Kağıt kıvrılmışsa kağıdı düzeltin.</li> <li>Kağıdı tepside alıp iyice havalandırın. Daha sonra kağıdın üst kısmını alta getirip tepsiye yerleştirin.</li> </ul>
Sık sık kağıt sıkışması meydana geliyor.	<ul style="list-style-type: none"> <li>Kağıt ve kağıt kılavuzları arasında boşluk varsa kağıt kılavuzlarını boşluk kalmayacak şekilde ayarlayın.</li> <li>Çok fazla toner tüketeceğinden, tek renkli geniş alanları olan resimleri yazdırırken kağıdın her iki yüzüne de yazdırmaktan kaçının.</li> <li>Desteklenen kağıt türlerini kullanın. Bkz. S.15 "Desteklenen Kağıt".</li> <li>Kağıdı yüklerken en fazla kağıt kılavuzu üzerindeki üst limit işaretlerine kadar yükleyin.</li> </ul>
Bir defada birden çok sayfa beslemesi yapılıyor.	<ul style="list-style-type: none"> <li>Kağıtları yüklemeye önce iyice havalandırın. Kağıt kenarlarının aynı hizada olmasını sağlamak için kağıt istifini masa gibi düz bir yüzey üzerinde vurarak düzeltin.</li> <li>Kağıt kılavuzlarının konumu doğru olmalıdır.</li> <li>Desteklenen kağıt türlerini kullanın. Bkz. S.15 "Desteklenen Kağıt".</li> <li>Kağıdı yüklerken en fazla kağıt kılavuzu üzerindeki üst limit işaretlerine kadar yükleyin.</li> <li>Tepside kağıt varken kağıt eklenmediğinden emin olun. Kağıtları yalnızca tepside kağıt kalmadığında ekleyin.</li> </ul>

Sorun	Çözümü
Kağıtta kırışıklıklar oluyor.	<ul style="list-style-type: none"> <li>Kağıt nemlidir. Doğru koşullarda saklanmış kağıt kullanın. Bkz. S.15 "Desteklenen Kağıt".</li> <li>Kağıt çok incedir. Bkz. S.15 "Desteklenen Kağıt".</li> <li>Kağıt ve kağıt kılavuzları arasında boşluk varsa kağıt kılavuzlarını boşluk kalmayacak şekilde ayarlayın.</li> </ul>
Önceden yazdırılan kağıtlar kıvrılmış.	<ul style="list-style-type: none"> <li>Kağıdı kağıt kasetine baş aşağı şekilde yükleyin.</li> <li>Kağıt nemlidir. Doğru koşullarda saklanmış kağıt kullanın. Bkz. S.15 "Desteklenen Kağıt".</li> </ul>
Resimler sayfalara çapraz şekilde yazdırılıyor.	<p>Kağıt ve kağıt kılavuzları arasında boşluk varsa kağıt kılavuzlarını boşluk kalmayacak şekilde ayarlayın.</p>



## Kağıt Sıkışmalarını Giderme

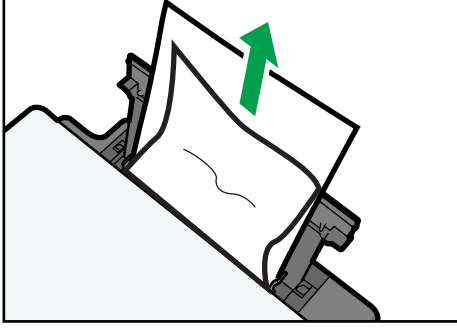
### ★ Önemli

- Sıkışmış olan kağıt tonerle kaplı olabilir. Toneri ellerinize veya giysilerinize bulaştırmamaya dikkat edin.
- Kağıt sıkışmasının giderilmesinden hemen sonra yapılan baskılarda toner için yapılan eritme yeterli olmayabilir ve yayılma olabilir. Herhangi bir toner yayılması kalmayana kadar yazdırma testleri yapın.
- Yırtılmaya neden olabileceğinden sıkışmış kağıdı çekerek çıkarmayın. Makinenin içinde kalan yırtılmış parçalar yeniden sıkışma olmasına neden olarak makineye zarar verebilir.
- Kağıt sıkışmaları sayfaların kaybolmasına neden olabilir. Yazdırdıklarınızda eksik sayfa olup olmadığını kontrol edip yazdırılmayan sayfaları yeniden yazdırın.

## Makine içindeki kağıt sıkışmaları

### ★ Önemli

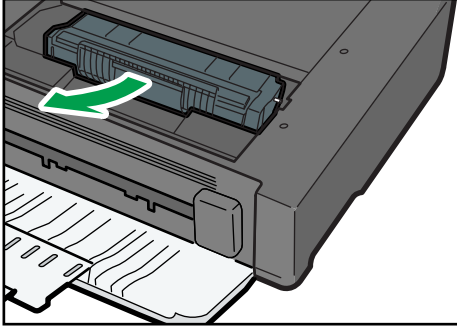
- Kılavuzun etrafındaki sıcaklık çok yüksek olduğundan sıkışmış olan kağıt olup olmadığını kontrol etmek için soğumasını bekleyin.
1. Sıkışmış olan kağıdı dikkatli bir şekilde çekerek çıkarın.



CHZ024

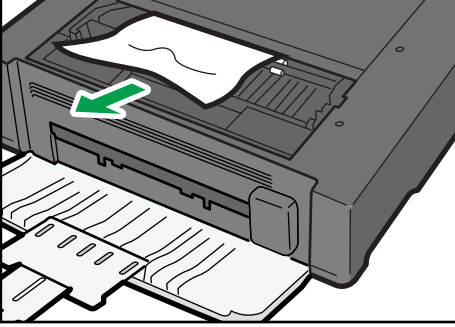
Sıkışmış olan kağıtları bulamazsanız, makinenin içine bakın.

2. Bakım kapağını açın.
3. Yazdırma kartuşunu çıkıntısından tutup çekerek makineden çıkarın.

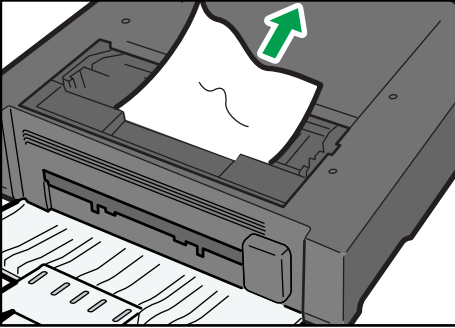


CHZ013

4. Sıkışmış olan kağıdı her iki kenarından tutarak çekin. Toner tozunun ellerinize veya giysilerinize bulaşmamasına dikkat edin.

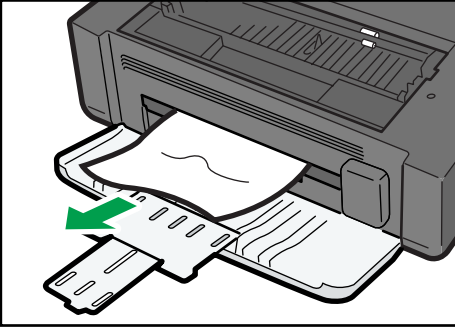


CHZ015



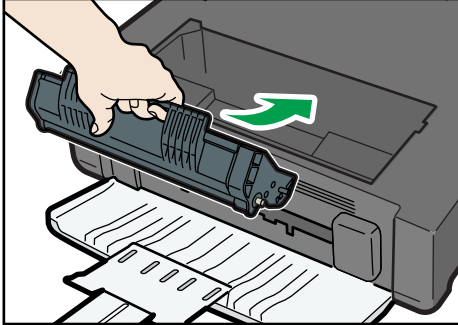
CHZ025

5. Sıkışmış olan kağıdı ana üniteden çıkarmak zorsa, çıkış tepsi tarafından çıkarın.



CHZ026

6. Yazdırma kartuşunu çıkıntılarında tutup kartuşu yerine oturana kadar makinenin içine itin.

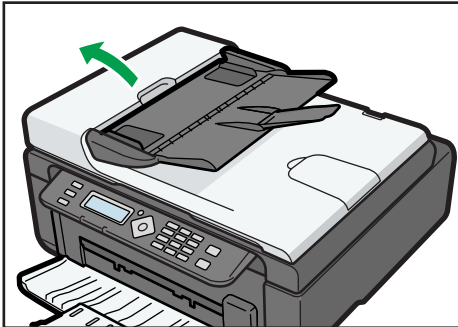


CHZ017

7. Bakım kapağını kapatın.

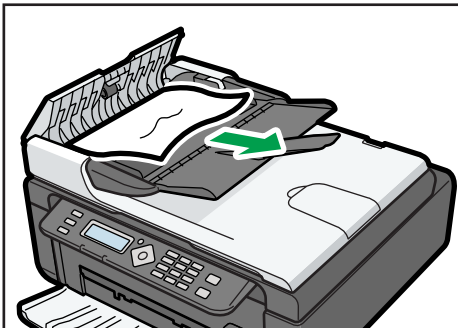
## Tarama Sıkışmalarını Giderme

1. ADF kapağını açın.



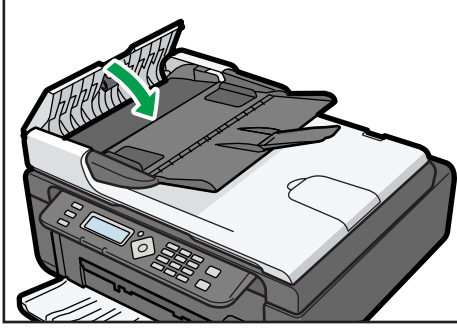
CHZ018

2. Sıkışmayı gidermek için sıkışmış olan orijinali yavaşça çekin. Yırtilabileceğinden orijinali çok sert bir şekilde çekmemeye dikkat edin.



CHZ014

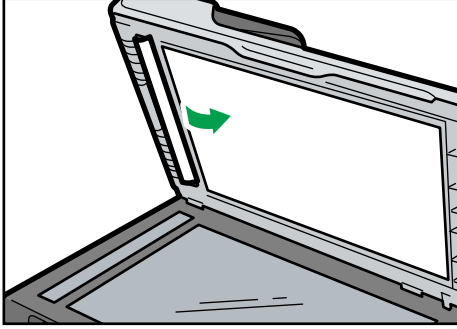
**3. ADF kapağını kapatın.**



CHZ019

**4. ADF'yi kaldırın; ADF'de orijinal varsa sıkışmış olan orijinali yavaşça çekerek çıkarın.**

Giriş kaseti zarar görebileceğinden ADF'yi kaldırırken kaseti tutmamaya dikkat edin.



CHZ022

**5. ADF'yi kapatın.**

# Yazdırma Kalitesi Sorunları

## Makinenin Durumunu Kontrol Etme

Yazdırma kalitesiyle ilgili bir sorun varsa, öncelikle makinenin durumunu kontrol edin.

Olası Neden	Çözümü
Makinenin konumuyla ilgili bir sorun var.	Makinenin düz bir yüzeyde olduğundan emin olun. Makineyi titreşimden veya şoktan etkilenmeyeceği bir yere yerleştirin.
Desteklenmeyen kağıt türleri kullanılıyor.	Kullanılan kağıdın makinede desteklendiğinden emin olun. Bkz. S.15 "Desteklenen Kağıt".
Kağıt türü ayarı doğru değildir.	Yazıcı sürücüsünün kağıt türü ayarının yüklenmiş olan kağıt türüne uygun olduğundan emin olun. Bkz. S.15 "Desteklenen Kağıt".
Orijinal olmayan bir yazıcı kartuşu kullanılıyor.	Orijinal olmayan yazıcı kartuşları yazdırma kalitesini düşürür ve arızalara neden olabilir. Yalnızca orijinal kartuşlar kullanın. Bkz. S.125 "Sarf Malzemeleri".
Eski yazdırma kartuşları kullanılıyor.	Yazdırma kartuşları son kullanım tarihlerinden önce açılmalı ve açıldıktan sonra altı ay içinde kullanılmalıdır.
Makine kirlidir.	Bkz. S.97 "Makinenin Bakımı", ve makineyi gereken şekilde temizleyin.



## Yazıcı Sorunları

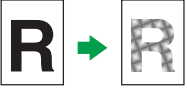
Sorun	Çözümü
Bir hata oluşuyor.	<p>Yazdırma sırasında bir hata oluşuyorsa, bilgisayar veya yazıcı sürücüsü ayarlarını değiştirin.</p> <ul style="list-style-type: none"> <li>Yazıcı simgesi adının 32 alfasayısal karakteri aşmadığından emin olun. Bu sınırı aşıyorsa, kısaltın.</li> <li>Diğer uygulamaların çalışıp çalışmadığını kontrol edin. Yazdırmayı etkileyebileceğinden diğer uygulamaları kapatın. Sorun çözülmezse, gerekli olmayan işlemleri de kapatın.</li> <li>En güncel yazıcı sürücüsünün kullanıldığından emin olun.</li> </ul>
Bir yazdırma işi iptal edildi.	<ul style="list-style-type: none"> <li>G/Ç Zamaşımı ayarını mevcut değerden daha büyük bir değere ayarlayın.</li> </ul>
Yazdırmaya başlatma komutu ile fiili yazdırma arasında ciddi bir gecikme var.	<ul style="list-style-type: none"> <li>İşlem süresi veri hacmine dayalıdır. Grafiği yoğun olan yüksek hacimli verilere sahip dokümanların işlenmesi uzun sürer. Bir süre bekleyin.</li> <li>Yazdırmayı hızlandırmak için yazdırma çözünürlüğünü yazıcı sürücüsünden azaltın.</li> </ul>
Çıktının tamamı bulanık.	<ul style="list-style-type: none"> <li>Kağıt nemlidir. Doğru koşullarda saklanmış kağıt kullanın. Bkz. S.15 "Desteklenen Kağıt".</li> <li>[Toner Tasarrufu]'nu etkinleştirirseniz yazdırma işi genellikle daha az yoğun olur.</li> <li>Yoğuşma oluşmuş olabilir. Sıcaklık veya nemde ani bir değişiklik olursa, makineyi yalnızca ortama uyum sağladıktan sonra kullanın.</li> </ul>
Belirli bir uygulama kullanılırken yazdırma doğru şekilde yapılamıyor veya görüntü verileri doğru şekilde yazdırılmıyor. Bazı karakterler soluk şekilde yazdırılıyor veya yazdırılmıyor.	<ul style="list-style-type: none"> <li>Yazdırma kalitesi ayarlarını değiştirin.</li> </ul>

## Yazdırılanların Konumu Ekranda Gösterilen Konumlara Uymuyor

Yazdırılan sayfa üzerindeki öğelerin konumu, bilgisayar ekranında görünen konumdan farklıysa, bunun nedeni aşağıda belirtilenlerden biri olabilir.

Olası Neden	Çözümü
Sayfa düzeni ayarları konfigürasyonu yapılmamış.	Sayfa düzeni ayarları konfigürasyonunun doğru şekilde yapıldığından emin olun.
Kağıt boyutu ayarı yüklü olan kağıda uymuyor.	Yazıcı özellikleri iletişim kutusunda seçilmiş olan kağıt boyutunun yüklü olan kağıdın boyutuna uygun olduğundan emin olun.

## Kopyalama Sorunları

Sorun	Çözümü
Fotokopisi çekilen kağıt boş.	Orijinal ters yüz edilerek yerleştirilmiştir. Bkz. S.25 "Orijinallerin Yerleştirilmesi".
Kopyalanan sayfalar çok koyu veya çok açık.	Görüntü yoğunluğunu ayarlayın.
Kopyası alınan sayfalar orijinaller gibi görünmüyor.	Doğru tarama modunu orijinalin türüne göre seçin.
Fotokopi veya fotoğraf baskısında siyah noktalar görünüyor.	Orijinal yüksek nem seviyesi nedeniyle şaryo camına yapışmış olabilir. Orijinali şaryo camının üzerine yerleştirin ve ardından üst bölümüne iki ya da üç sayfa beyaz kağıt koyun. Kopyalama sırasında şaryo camı kapağını açık bırakın.
Hareli bir desen oluşuyor. 	Orijinal üzerinde yoğun çizgili veya noktalı alanlar olabilir. Görüntü kalitesi ayarını [Foto] ve [Yazı/Foto] arasında değiştirmek hareli desen oluşumunu önleyebilir.
Fotokopisi çekilen kağıt kirlidir.	<ul style="list-style-type: none"> <li>Görüntü yoğunluğu çok yüksektir. Görüntü yoğunluğunu ayarlayın.</li> <li>Yazdırılan kopyanın yüzeyi üzerindeki toner kuru değil. Kopyalama sonrasında yazdırılmış olan yüzeylere hemen dokunmayın. Yeni yazdırılmış olan sayfaları, yazdırılmış alanlara dokunmamaya dikkat ederek, teker teker çıkarın.</li> <li>Tarama kısmı kirlidir.</li> <li>Orijinalleri şaryo camı üzerine yerleştirmeden önce tonerin veya daksilin kuru olduğundan emin olun.</li> </ul>
Şaryo camından kopyalama yaparken, kopyanın yazdırılan alanı orijinalle aynı hizada olmuyor.	Orijinali kopyalanacak tarafı aşağı bakacak şekilde yerleştirin ve orijinalin sol arka köşeye hizalandığından ve şaryo camına tam olarak temas ettiğinden emin olun.

## Tarayıcı Sorunları

Sorun	Çözümü
Taranmış görüntü kirlidir.	<ul style="list-style-type: none"><li>Tarama kısmı kirlidir.</li><li>Orijinalleri şaryo camı üzerine yerleştirmeden önce tonerin veya daksilin kuru olduğundan emin olun.</li></ul>
Taranan görüntü bozuk veya yanlış yerde.	Orijinal tarama işlemi sırasında hareket ettirilmiştir. Tarama işlemi sırasında orijinali hareket ettirmeyin.
Taranmış görüntü baş aşağı dönmüş.	Orijinal baş aşağı yerleştirilmiştir. Orijinali doğru yönde yerleştirin. Bkz. S.25 "Orijinallerin Yerleştirilmesi".
Taranan görüntü boş.	Orijinal ters yüz edilerek yerleştirilmiştir.
Taranan görüntü çok koyu ya da çok soluk.	Görüntü yoğunluğunu ayarlayın.

# Faks Sorunları

## Faks günlüğünde veya İletim durumu raporunda bir hata kodu olduğunda

Aşağıdaki tabloda faks günlüğünde veya İletim durumu raporundaki "Durum" bölümünde görünen hata kodlarının anlamı ve hata kodları çıktığında yapılması gerekenler açıklanmaktadır.

### İletim Durum Raporu

Hata Kodu	Çözümü
Hata:1)	<p>Hat doğru şekilde bağlanmamış. Faks iletimi doğru şekilde tamamlanmamış. İletim veya alımla ilgili bir sorun oluşmuş.</p> <ul style="list-style-type: none"> <li>• Telefon hattının makineye doğru şekilde bağlanmış olduğundan emin olun.</li> <li>• Telefon hattının makineyle bağlantısını kesin ve bu hattı standart bir telefona bağlayın. Telefonu kullanarak arama yapabildiğinizden emin olun. Bu şekilde arama yapamıyorsanız, telefon şirketinize danışın.</li> <li>• Sorun devam ederse, satış veya servis temsilcinize danışın.</li> </ul> <p>Arama tonu algılanamadı.</p> <ul style="list-style-type: none"> <li>• [Arama Tonu Algılama]'yı, [Algılama] olarak ayarlayın.</li> </ul>
Hata:2) Hata:3) Hata:4)	<p>Faks gönderilmeye çalışırken arama başarısız oluyor.</p> <ul style="list-style-type: none"> <li>• Aradığınız faks numarasının doğru olduğundan emin olun.</li> <li>• Hedefin bir faks makinesi olduğundan emin olun.</li> <li>• Hattın meşgul olmadığından emin olun.</li> <li>• Aranılan numaranın rakamları arasına bir durdurma eklemeniz gerekebilir. Örneğin, alan kodundan sonra [Kim.Krt.Kpy./Ahizeli Arama] tuşuna basın.</li> <li>• [Faks Özellikleri] altındaki [PSTN / PBX] öğesinin telefon ağı bağlantı yönteminize uygun şekilde ayarlandığından emin olun. Bkz. S.78 "Faks Özellikleri Ayarları".</li> </ul>
Hata:5)	<p>Faks gönderilirken veya orijinal taranırken [Sil/Durdur] tuşuna basılmış. Faksı yeniden gönderin. [Sil/Durdur] tuşuna basılmamasına rağmen hata yeniden oluşuyorsa servis temsilcinize danışın.</p>

**Faks Günlüğü**

Hata Kodu	Nedeni	Çözümü
0001	Alicının faks makinesi G3 standardını desteklemiyor.	Alicının faks makinesinin desteklediği iletim hızını seçin ve faksı yeniden gönderin.
0071	Hafıza dolu.	Hafızada saklanan işleri yazdırın, gönderin veya silin.
0080	Alicının faks makinesi 35 saniye içinde yanıt vermedi.	Faksı yeniden gönderin. Faksın alıcısıyla görüşün ve faks makinesinin doğru şekilde çalıştığından emin olun. Uluslararası bir hedefe faks göndermek için alıcının faks/telefon numarasından önce bir durdurma ekleyin.
008D	Alicının faks makinesinde kağıt kalmamış.	Alıcıyla görüşün ve kağıt yüklemelerini isteyin.
00A0	Faks gönderimi manuel olarak iptal edilmiş.	Faksı yeniden gönderin.
00A1	Orijinal sıkışmış.	Sıkışan orijinali çıkarın.
00FF	Yeniden arama yapılamadı.	Alicının faks numarasının doğru olduğundan ve telefon hattının doğru şekilde bağlandığından emin olun.

**Diğer sorunlar oluştuğunda**

Aşağıdaki tabloda hata kodu verilmeyen sorunların nasıl giderilebileceği açıklanmaktadır.

10

Sorun	Çözümü
Faks gönderilemiyor.	Hata kodunu doğrulayın ve daha sonra sorunu çözmek için uygun işlemi yapın.
Faks göndermek mümkün olsa da faks alınamıyor.	<ul style="list-style-type: none"> <li>Bir yazdırma kartuşu boş. Yazdırma kartuşunu değiştirin. Bkz. S.97 "Yazdırma Kartuşunu Değiştirme".</li> <li>Giriş kaseti boş. Giriş kasetine kağıt yükleyin. Bkz. S.20 "Kağıt Yükleme".</li> <li>Faks alımı manuel moddaysa, faksı manuel olarak almalısınız. Bkz. S.70 "Faks Alma".</li> </ul>

Sorun	Çözümü
Alınan fakslar yazdırılmıyor.	<ul style="list-style-type: none"> <li>Giriş kaseti boş. Giriş kasetine kağıt yükleyin. Bkz. S.20 "Kağıt Yükleme".</li> <li>Giriş kasetindeki kağıt doğru boyutta değil. Giriş kasetine doğru boyutta kağıt yerleştirin.</li> </ul>
Gönderdiğiniz fakslar alındığında noktalı veya kirli görünüyor.	<ul style="list-style-type: none"> <li>Şaryo camı ya da ADF kirlidir. Bkz. S.102 "Oto. Doküman Besleyiciyi Temizleme".</li> <li>Orijinalleri şaryo camı üzerine yerleştirmeden önce mürekkebin veya düzeltme sıvısının kuru olduğundan emin olun.</li> </ul>
Gönderdiğiniz bir faks alındığında boş görünüyor.	Orijinal baş aşağı yerleştirilmiştir. Orijinali doğru yönde yerleştirin. Bkz. S.25 "Orijinallerin Yerleştirilmesi".
Kopya alıcı tarafından alındığında kirli noktalar çıkabiliyor veya arka taraftaki resim görünüyor.	Görüntü yoğunluğu çok yüksektir. Görüntü yoğunluğunu ayarlayın.
Faks gönderilmeye çalışırken arama başarısız oluyor.	Hata kodunu doğrulayın ve daha sonra sorunu çözmek için uygun işlemi yapın.

## Kontrol Panelindeki Hata ve Durum Bilgileri

### Ekrandaki Mesajlar

Mesaj	Neden	Çözümleri
Sıkışma: Stndrt.Tps. Kağıt Bitti	Kağıt, kağıt kasetinde sıkışmış. Giriş kasetinde kağıt kalmamış.	<ul style="list-style-type: none"> <li>Sıkışan kağıdı çıkarın. Bkz. S.97 "Makinenin Bakımı".</li> <li>Giriş kasetine kağıt yükleyin. Bkz. S.20 "Kağıt Yükleme".</li> </ul>
Sıkışma: İç/Dış	Makineye kağıt sıkışmış.	<ul style="list-style-type: none"> <li>Sıkışan kağıdı çıkarın. Bkz. S.104 "Kağıt Beslemeyle İlgili Sorunlar".</li> </ul>
Sıkışma: ADF Kapağı Aç Kağd.Çıkar	ADF'nin içine orijinal sıkışmış.	<ul style="list-style-type: none"> <li>Sıkışan orijinalleri çıkarın ve yeniden yerleştirin. Bkz. S.104 "Kağıt Beslemeyle İlgili Sorunlar".</li> <li>Orijinallerin taramaya uygun olduğundan emin olun. Bkz. S.25 "Orijinallerin Yerleştirilmesi".</li> </ul>
Dğr.Byt.Kğt.Yerlştr. Başlat.vy.Durdur.Bas	Kopyalama, faks yazdırma veya Oto. Rapor için kullanılacak olan kağıt yüklenmemiş.	Uygun boyutta kağıt yükleyin.
Dğr.Byt.Kğt.Yerlştr. Yazd.içn.Başlat.Bas	Faks yazdırma veya Oto. Rapor kağıdı yüklü değil.	Giriş kasetine A4 veya Letter boyutunda kağıt yükleyin.
Kapak Açık	Bir kapak açık.	Bakım kapağını tamamen kapatın.
Hafıza Taşması Başlat.vy.Durdur.Bas	Hafıza kapasitesi kopya harmanlama sırasında dolmuş.	Hala taranacak olan orijinal varsa, yazdırmaya hemen başlamanız ve kalan orijinalleri ayrı şekilde kopyalamanız önerilir. Orijinaller ADF'den kopyalanıyorsa, kalan sayfaları ADF'den alın.
Faks Yazdırılmıyor Kağıt Boytn.Değiştir	Faksları yazdırmaya uygun boyutta bir kağıt yüklenmemiş.	Giriş kasetine A4 veya Letter boyutunda kağıt yükleyin.



Mesaj	Neden	Çözümleri
Yazdırılmıyor Ön Kapağı Aç	Ön kapak kapalı.	Ön kapağı tamamen açın.
Rapor Yazdırılmıyor Kağıt Boyutn.Değiştir	Rapor yazdırmaya uygun boyutta bir kağıt yüklenmemiş.	Giriş kasetine A4 veya Letter boyutunda kağıt yükleyin.
Toner Bitti Yazdırma Kartuşu	Makinede toner kalmamış.	Yazdırma kartuşunu değiştirin. Bkz. S.97 "Yazdırma Kartuşunu Değiştirme".
Toner Bitmek Üzere Yazdırma Kartuşu	Yazdırma kartuşu neredeyse bitmiştir.	Yeni bir yazdırma kartuşu hazırlayın.
Ahize Kaldırmadan	Makinenin ahizesi uzun süredir açık kalmış.	[Kim.Krt.Kpy./Ahizeli Arama] tuşuna basın.
Bağlantı Başarısız Arama Başarısız İltm.İletişim Hatası Alım İletişim Hatası	Hat doğru şekilde bağlanamamış.	<ul style="list-style-type: none"> <li>• Telefon hattının makineye doğru şekilde bağlanmış olduğundan emin olun.</li> <li>• Telefon hattının makineyle bağlantısını kesin ve bu hattı standart bir telefona bağlayın. Telefonu kullanarak arama yapabildiğinizden emin olun. Bu şekilde arama yapamıyorsanız, telefon şirketinize danışın.</li> </ul>
Hafıza Taşması	Makinenin hafızası, faksı iletimden önce hafızaya kaydederken dolmuştur.	Faksı çok sayıda küçük fakslar olarak parça parça ya da daha düşük bir çözünürlükte yeniden gönderin.
Alım Hafıza Taşması	Makine alınan faksı yazdıramamış veya makinenin hafızası doküman çok büyük olduğu için faks alınırken dolmuş.	Alınan faksın boyutu çok büyük. Faksı gönderen kişiden dokümanı çok sayıda küçük fakslar halinde parça parça veya daha düşük çözünürlükte yeniden göndermesini isteyin.
Hafıza Veri.Kayboldu	Hafızadaki veriler hafızadaki bir hafıza hatası nedeniyle silinmiş.	Güç Kesintisi Raporu'nu yazdırır ve hatayı otomatik olarak düzeltir.

Mesaj	Neden	Çözümleri
Yazdırmayı İptal Et G/Ç Zamanaşımı	[G/Ç Zamanaşımı]'nda ayarlanan zamanaşımı süresi, yazdırma işlemi diğer portlardan gelen veriler nedeniyle sık sık kesildiğinden veya yazdırma verilerinin boyutunun büyüklüğü nedeniyle işlenmesi zaman aldığından doluyor.	[G/Ç Zamanaşımı]'nı mevcut ayardan daha büyük bir değere ayarlayın. Ayrıntılar için bkz., S.92 "Yazıcı Özellikleri Ayarları".
Yazdırılmıyor Hafıza Taşması	Veriler yazdırılmayacak kadar büyük veya karmaşık.	Verilerin boyutunu küçültmek için [Çözünürlük]'ten [600 x 600 dpi]'yi seçin. Ayrıntılar için Yazıcı Sürücüsü Yardım bölümüne bakın.
Kağıt Boyutu Uyuşmazlığı Başlat.vy.Durdur.Bas	Doküman için seçilen kağıt boyutu kağıdın boyutuna göre değişir.	Yazdırmaya başlamak için [Başla] tuşuna basın veya işi iptal etmek için [Sil/Durdur] tuşuna basın.
Kağıt Türü Uyuşmazlığı Başlat.vy.Durdur.Bas	Doküman için ayarlanan kağıt türü kağıdın türünden farklıdır.	Yazdırmaya başlamak için [Başla] tuşuna basın veya işi iptal etmek için [Sil/Durdur] tuşuna basın.
USB'yl.Trm.Bağ.Ksld.	USB kablosu bağlantısı bilgisayardan tarama yaparken kesilmiş.	USB kablosunu doğru şekilde yeniden taktıktan sonra işlemi yeniden yapmayı deneyin.
Faks İş Hafıza.Taş.	Hafızadaki faks işlerinin sayısı (gönderilmemiş veya yazdırılmamış fakslar) maksimum seviyeye ulaştığından yeni işler kaydedilemez.	Bekleyen işlerin iletilmesini veya yazdırılmasını bekleyin.
Hedef Yok	Faks gönderilememiş.	Hedefin bir faks makinesi olduğundan emin olun.
Numaralar Uyuşmuyor	Faks gönderilememiş.	Aradığınız faks numarasının doğru olduğundan emin olun.
Kopyalanamıyor Kağıt Boytn.Değiştir	Kopyalama için uygun boyutta bir kağıt yüklü değil.	Uygun boyutta kağıt yükleyin.

## Smart Organizing Monitor'de Çıkan Hata ve Durum Mesajları

Mesaj	Neden	Çözümleri
Yazıcı Gücü Kapalı (İletişim Hatası)	<ul style="list-style-type: none"> <li>Makinenin güç kablosu takılı değil.</li> <li>Makinenin gücü AÇIK değil.</li> <li>USB kablosu bağlı değil.</li> </ul>	<ul style="list-style-type: none"> <li>Yazıcının güç kablosunu kontrol edin.</li> <li>Yazıcının güç düğmesinin açık olduğundan emin olun.</li> <li>USB kablosunun doğru şekilde bağlandığından emin olun.</li> </ul>
Kağıt Bitti / Sıkışma	Makinenin giriş kasetinde kağıt yüklü değil veya kağıt sıkışması var.	<p>Kağıt yüklü değilse, kağıdı giriş kasetine yükleyin. Kağıt yüklemeye ilgili ayrıntılar için bkz S.20 "Kağıt Yükleme".</p> <p>Makine içinde sıkışmış kağıt varsa, sıkışmış kağıdı çıkarın. Sıkışan kağıdın çıkarılmasıyla ilgili ayrıntılar için bkz S.104 "Kağıt Beslemeyle İlgili Sorunlar".</p>
Kağıt Boyutu Uyuşmazlığı	Makinede yapılan kağıt boyutu ayarı ile yazıcı sürücüsünde yapılan kağıt boyutu ayarı aynı değil.	Makinede kağıt boyutu ayarının yapılmasıyla ilgili ayrıntılar için bkz S.20 "Kağıt Yükleme". Kağıt boyutu ayarının yazıcı sürücüsünde yapılmasıyla ilgili ayrıntılar için yazıcı sürücüsü Yardım bölümüne bakınız.
Kağıt Türü Uyuşmazlığı	Makinede yapılan kağıt türü ayarıyla yazıcı sürücüsünde yapılan kağıt türü ayarı aynı değil.	Makinenin kağıt türü ayarının değiştirilmesiyle ilgili ayrıntılar için bkz S.20 "Kağıt Yükleme". Yazıcı sürücüsündeki kağıt türü ayarının değiştirmeyle ilgili ayrıntılar için yazıcı sürücüsü Yardım bölümüne bakınız.
Hafıza Taşması	Veriler yazdırılamayacak kadar büyük veya karmaşık.	Veri boyutunu küçültmek için [Çözünürlük:]'ten [600 x 600 dpi]'yi seçin. Ayrıntılar için, yazıcı sürücüsü Yardım Bölümüne bakın.
Ön Kapak Kapalı	Ön kapak kapalı.	Ön kapağı tamamen açın.

### Yazdırma Kartuşu mesajları

Mesaj	Neden	Çözümleri
Toner Bitmek Üzere	Yazdırma kartuşu neredeyse bitmiştir.	Yeni bir yazdırma kartuşu hazırlayın.
Toner Bitti	Makinede toner kalmamış.	Yazdırma kartuşunu değiştirin. Bkz. S.97 "Yazdırma Kartuşunu Değiştirme".

## Tonerle İlgili Notlar

- Üçüncü taraflara ait toner kullanıldığında tonerin kullanımıyla ilgili sorun çıkmayacağı konusunda garanti verilemez.
- Yazdırma koşullarına bağlı olarak yazıcının teknik özelliklerde belirtilen sayıda sayfa yazdıramayacağı durumlar olabilir.
- Makineyi ilk kez kullanırken bu makineyle birlikte verilen yazdırma kartuşunu kullanın. İlk olarak bu kartuş kullanılmazsa, aşağıdaki sorunlar ortaya çıkabilir:
  - Toner bitmeden "Toner Bitti" mesajı görüntülenir.
  - Toner bittiğinde "Toner Bitti" mesajı çıkmaz ama yazdırılan görüntü aniden soluklaşır veya bulanıklaşır.
- Yazdırma kartuşu değiştirildiğinde toner sayacını mutlaka tekrar takın. Toner sayacının tekrar takılmasıyla ilgili ayrıntılar için bkz S.98 "Toner Sayacını Sıfırlama". Toner sayacı, yalnızca "Toner Bitti" mesajı çıktığında tekrar takılabilir. Sayacın "Toner Bitti" mesajı çıkmadan önce tekrar takılması gerekiyorsa servis temsilcinize danışın.
- "Toner Bitti" mesajı çıktıktan sonra yazdırmaya devam etmek için [Toner Bitiş Seçeneği]'ni [Yazdırmaya Devam Et] olarak ayarlayın. Ancak bu ayarın neden olduğu sorun, üretici garantisi kapsamında olmadığı için bu ayar dikkatli bir şekilde kullanılmalıdır. [Toner Bitiş Seçeneği] ile ilgili ayrıntılar için bkz S.85 "Sistem Ayarları".
- [Toner Bitiş Seçeneği] önce [Yazdırmaya Devam Et] olarak, sonra da [Yazdırmayı Durdur] olarak ayarlandıysa yeni bir yazdırma kartuşu kullanılmalıdır. Kullanılmış bir yazdırma kartuşu takıldıysa, görünen ve kalan toner seviyesi ile gerçek kalan toner seviyesi birbirine uymayacaktır ve buna bağlı olarak da "Toner Bitti" mesajı doğru zamanda çıkmayacaktır.
- "Toner Bitti" mesajı çıktığında yazdırma kartuşuna entegre olan fotokondüktör de dikkate alınır. Fotokondüktör toner bitmeden önce durursa "Toner Bitti" mesajı çıkabilir.

## Yazıcının Taşınması ve Nakli

Bu bölümde makineyi hem kısa hem de uzun mesafelere taşıyacağınız zaman mutlaka dikkat etmeniz gereken konular açıklanmaktadır.

Makineyi uzun mesafeli bir yere taşırken orijinal ambalaj malzemeleriyle paketleyin.

### ★ Önemli

- Taşımadan önce tüm kablolar makineden çıkarılmalıdır.
- Makine hassas parçalardan oluşur. Taşırken dikkat gösterilmelidir.
- Makine yatay şekilde taşınmalıdır. Makineyi merdivenlerden yukarıya çıkarırken veya aşağı indirirken özellikle dikkat edilmelidir.
- Makineyi taşırken yazdırma kartuşu çıkarılmamalıdır.
- Taşırken makine düz tutulmalıdır. Tonerin dökülmemesi için makine dikkatli bir şekilde taşınmalıdır.

#### 1. Kontrol edilmesi gerekenler:

- Güç düğmesi kapalı konumda olmalıdır.
- Güç kablosu prizden çıkarılmış olmalıdır.
- Diğer tüm kablolar makineden çıkarılmış olmalıdır.

#### 2. Makineyi, makinenin her iki tarafındaki tutamaklardan tutarak kaldırın ve daha sonra kullanmak istediğiniz yere yatay olarak taşıyın.

### ↓ Not

- Makineyi uzun bir mesafeye taşımak istiyorsanız, makinenin iyi paketlenmesi gerekir. Makineyi taşıma sırasında yatırmamaya veya eğmemeye dikkat edin.
- Makine taşıma sırasında düz tutulmazsa toner makinenin içine dökülebilir.
- Makinenin taşınmasıyla ilgili ayrıntılı bilgi için satış veya servis temsilcinize danışın.

## Elden Çıkarma

Bu makinenin doğru şekilde elden çıkarılmasıyla ilgili bilgi için satış veya servis temsilcinize danışın.

## Bilgi almak için

Bu kılavuzdaki konularla ilgili ayrıntılı bilgi veya bu kılavuzda olmayan diğer konularla ilgili sorularınız için satış veya servis temsilcinize danışabilirsiniz.

# Sarf Malzemeleri

## Yazdırma Kartuşu

Yazdırma kartuşu	Kartuş başına ortalama olarak yazdırılabilen sayfa sayısı *1
Siyah	2.000 sayfa

\*1 Yazdırılabilen sayfa sayısı, fabrika ayarındaki görüntü yoğunluğu ile, ISO/IEC 19752'ye uygundur. ISO/IEC 19752, Uluslararası Standardizasyon Kurumu tarafından belirlenen uluslararası yazdırılabilen sayfa sayısı ölçüm standardıdır.

### Not

- Yazdırma kartuşunun toner bitmeden önce değiştirilmemesi durumunda yazdırma işleminin yapılması mümkün olmaz. Kartuşun değiştirilmesini kolaylaştırmak için yedek yazdırma kartuşları satın alıp bunları saklamanızı öneririz.
- Yazdırılabilen sayfa sayısı; görüntü hacmine ve yoğunluğuna, bir seferde yazdırılan sayfa sayısına, kullanılan kağıt türüne ve kağıt boyutuna ve sıcaklık ve nem gibi ortam koşullarına bağlı olarak değişir.
- Yazdırma kartuşlarının, kullanım esnasında meydana gelen bozulma nedeniyle yukarıda belirtilenden daha kısa bir sürede değiştirilmesi gerekebilir.
- Yazdırma kartuşları garanti kapsamında değildir. Ancak, bir sorunla karşılaştığınızda, ürünü satın aldığınız mağazaya danışın.
- Ürünle birlikte verilen yazdırma kartuşuyla ortalama olarak 500 sayfa yazdırılabilmektedir.
- Bu makine periyodik olarak temizleme işlemi yapar. Temizleme sırasında yazdırma kalitesinin korunması için toner kullanılır.

# Makinenin Teknik Özellikleri

Bu bölümde makinenin teknik özellikleri verilmektedir.

## Genel İşlev Teknik Özellikler

### Yapılandırma

Masaüstü

### Yazdırma işlemi

Lazerli elektrostatik transfer

### Şaryo camında tarama için maksimum kağıt boyutu

216 mm × 297 mm (8,5 × 11,7 inç)

### ADF taraması için maksimum kağıt boyutu

216 mm × 297 mm (8,5 × 11,7 inç)

### Yazdırma için maksimum kağıt boyutu

216 mm × 297 mm (8,5 × 11,7 inç)

### Isınma süresi

25 saniyeden az (23 °C, 71.6 °F)

### Kağıt boyutları

A4, 8 1/2" × 11" (Letter), B5, 5 1/2" × 8 1/2" (Half Letter), 7 1/4" × 10 1/2" (Executive), A5, A6, B6, 16K (197 × 273 mm), 16K (195 × 270 mm), 16K (184 × 260 mm), Özel Kağıt Boyutu

#### Not

- Desteklenen özel kağıt boyutları şunlardır:
  - Yaklaşık genişlik 90-216 mm (3.6-8.5 inç)
  - Yaklaşık uzunluk 148-297 mm (5.8-11.7 inç)

### Kağıt türü

Düz Kağıt (65-104 g/m<sup>2</sup> (20-24 lb.)), Geri Dönüşümlü Kağıt (65-104 g/m<sup>2</sup> (20-24 lb.)), İnce Kağıt (60-64 g/m<sup>2</sup> (16 lb.)), Kalın Kağıt (105 g/m<sup>2</sup> (28 lb.))

### Kağıt çıkış kapasitesi

10 yaprak (80 g/m<sup>2</sup>, 20 lb.)

### Kağıt giriş kapasitesi

50 yaprak (80 g/m<sup>2</sup>, 20 lb.)

### ADF kapasitesi

15 yaprak (80 g/m<sup>2</sup>, 20 lb.)




**Hafıza**

32 MB

**Güç gereksinimleri**

 Bölge **A** (temel olarak Avrupa ve Asya)  
220-240 V, 4 A, 50/60 Hz

 Bölge **B** (temel olarak Kuzey Amerika)  
120 V, 8 A, 60 Hz

**Güç tüketimi**

- Maksimum güç tüketimi  
70 W
- Enerji Tasarrufu modu 1  
60 W veya daha az
- Enerji Tasarrufu modu 2  
5 W veya daha az

**Makine boyutları (Genişlik x Derinlik x Yükseklik)**

402 x 412 x 205 mm (15,8 x 16,2 x 8,1 inç)

**Ağırlık (makine gövdesi ve sarf malzemeleri)**

Yaklaşık 9,0 kg (19.9 lb.) veya daha az

**Yazdırma İşlevi Teknik Özellikleri****Yazdırma hızı**

Dakikada 13 sayfa (A4/Letter)

**Çözünürlük**

600 x 600 dpi (maksimum: 1200 x 600 dpi)

**İlk yazdırma hızı**

13 saniye veya daha az (Veri alımının başından baskı dağıtımının sonuna kadar)

**Arayüz**

USB 2.0

**Yazıcı dili**

DDST

## Kopyalama İşlevi Teknik Özellikleri

### Maksimum çözünürlük (tarama ve yazdırma)

- Şaryo camı  
Tarama: 600 × 600 dpi  
Yazdırma: 600 × 600 dpi
- ADF  
Tarama: 600 × 300 dpi  
Yazdırma: 600 × 600 dpi



### İlk kopyalama hızı (A4/Letter, 23 °C'de, 71.6 °F'de)

32 saniye veya daha az

### Çoklu kopyalama hızı

Dakikada 13 sayfa

### Çoğaltma oranı

- Sabit oran:
  -  Bölge A (temel olarak Avrupa ve Asya)  
%50, %71, %82, %93, %122, %141, %200
  -  Bölge B (temel olarak Kuzey Amerika)  
%50, %65, %78, %93, %129, %155, %200
- Yakınlaştırma oranı:  
%25 ila %400

### Kopya miktarı

99

## Tarayıcı İşlevi Teknik Özellikleri

### Maksimum tarama alanı (yatay x dikey)

- Şaryo camı  
216 × 297 mm (8,5 × 11,7 inç)
- ADF  
216 × 297 mm (8,5 × 11,7 inç)

### Bilgisayardan yapılan taramada maksimum çözünürlük (TWAIN)

- Şaryo camı  
4800 × 4800 dpi

- ADF

600 × 600 dpi

### **Bilgisayardan yapılan taramada maksimum çözünürlük (WIA)**

600 × 600 dpi

### **Tarama süresi**

Siyah-beyaz: 3,9 saniye veya daha az

Renkli: 7,9 saniye veya daha az (A4/200 dpi/Sıkıştırılmış)

Aktarma süresi dahil değildir.

### **ADF verimi**

Siyah-beyaz: Saniyede 75,3 mm

Renkli: Saniyede 37,6 mm (200 dpi)

## **Faks İşlevi Teknik Özellikleri**

### **Erişim hattı**

- Genel aktarmalı telefon şebekesi (PSTN)
- Özel santral (PBX)

### **İletim modu**

ITU-T Grup 3 (G3)

### **Tarama çizgisi yoğunluğu**

8 nokta/mm × 3,85 satır/mm (200 × 100 dpi)

8 nokta/mm × 7,7 satır/mm (200 × 200 dpi)

### **İletim süresi**

3 saniye (8 nokta/mm × 3,85 satır/mm, 33,6 kbps, MMR, ITU-T # 1 tablo)

### **Aktarma hızı**

33,6 kbps ila 2400 bps (otomatik hız ayarlama sistemi)

### **Veri sıkıştırma yöntemleri**

MH, MR, MMR

### **Hafıza kapasitesi**

İletim: En fazla 5 iş; iş başına en fazla 10 sayfa

Alım: En fazla 50 iş; tüm işler için en fazla 100 sayfa

### **Adres defteri**

- Hızlı arama
- 100 kayıt

- Faks için tekrar arama sayısı

1

## Ticari markalar

Microsoft®, Windows®, Windows Server® ve Windows Vista®, Microsoft Corporation'ın Birleşik Devletler ve/veya diğer ülkelerde tescilli ticari markaları ya da ticari markalarıdır.

Burada kullanılan diğer ürün adları sadece tanım amaçlı olup, ilgili şirketlerin ticari markaları olabilir. Bu markalara ait hiçbir hak iddiamız bulunmamaktadır.

Windows işletim sistemlerinin özel isimleri aşağıdaki gibidir:

- Windows XP ürün adları aşağıdadır:
  - Microsoft® Windows® XP Professional Edition
  - Microsoft® Windows® XP Home Edition
  - Microsoft® Windows® XP Professional x64 Edition
- Windows Vista ürün adları aşağıdadır:
  - Microsoft® Windows Vista® Ultimate
  - Microsoft® Windows Vista® Business
  - Microsoft® Windows Vista® Home Premium
  - Microsoft® Windows Vista® Home Basic
  - Microsoft® Windows Vista® Enterprise
- Windows 7 ürün adları aşağıdadır:
  - Microsoft® Windows® 7 Starter
  - Microsoft® Windows® 7 Home Premium
  - Microsoft® Windows® 7 Professional
  - Microsoft® Windows® 7 Ultimate
  - Microsoft® Windows® 7 Enterprise
- Windows Server 2003 ürün adları aşağıdadır:
  - Microsoft® Windows Server® 2003 Standard Edition
  - Microsoft® Windows Server® 2003 Enterprise Edition
  - Microsoft® Windows Server® 2003 Web Edition
  - Microsoft® Windows Server® 2003 Datacenter Edition
- Windows Server 2003 R2 ürün adları aşağıdadır:
  - Microsoft® Windows Server® 2003 R2 Standard Edition
  - Microsoft® Windows Server® 2003 R2 Enterprise Edition
  - Microsoft® Windows Server® 2003 R2 Datacenter Edition
- Windows Server 2008 ürün adları aşağıdadır:
  - Microsoft® Windows Server® 2008 Foundation

- Microsoft® Windows Server® 2008 Standard
- Microsoft® Windows Server® 2008 Enterprise
- Microsoft® Windows Server® 2008 Datacenter
- Microsoft® Windows Server® 2008, Itanium tabanlı sistemler için
- Microsoft® Windows® Web Server 2008
- Microsoft® Windows® HPC Server 2008
- Microsoft® Windows Server® 2008 Standard, Hyper-V™ dahil değil
- Microsoft® Windows Server® 2008 Enterprise, Hyper-V™ dahil değil
- Microsoft® Windows Server® 2008 Datacenter, Hyper-V™ dahil değil
- Windows Server 2008 R2 ürün adları aşağıdadır:
  - Microsoft® Windows Server® 2008 R2 Foundation
  - Microsoft® Windows Server® 2008 R2 Standard
  - Microsoft® Windows Server® 2008 R2 Enterprise
  - Microsoft® Windows Server® 2008 R2 Datacenter
  - Microsoft® Windows Server® 2008, Itanium tabanlı sistemler için
  - Microsoft® Windows® Web Server R2 2008
  - Microsoft® Windows® HPC Server R2 2008

# DİZİN

2 Taraflı kopya.....45

## A

ADF (Oto. Doküman Besleyici).....102

ADF'nin desteklemediği orijinaler.....25

Adres defteri.....84

Ahizeli arama.....65

Alım modu.....70

## B

Başlangıç kurulumu.....13

Büyütülmüş veya küçültülmüş fotokopiler.....38

## C

Copier function.....128

## Ç

Çözünürlük.....68

## D

Değiştir.....97

Desteklenen kağıt.....15

Dış kısım.....7

Dubleks.....30

Durum bilgileri.....93

Durum mesajları.....118, 121

## F

Faks Alma.....70

Faks gönderme.....59, 60

Faks hedefleri.....56

Faks işlevi.....129

Faks modu ekranı.....53

Faks özellikleri.....78

Faks sorunları.....115

Faksı iptal etme.....61

Feragatname.....5

Firmware.....96

Fotokopi modu ekranı.....35

Fotokopi özellikleri.....76

## G

Genel sorunlar.....103

Giriş.....5

Görüntü yoğunluğu.....49, 68

## H

Hata mesajları.....118, 121

Hızlı arama.....62

## İ

İç kısım.....8

İç Kısım.....100

İletim modu.....59

İş iptali.....31

## K

Kağıt beslemeyle ilgili sorunlar.....104

Kağıt sıkışması.....105, 106, 108

Kağıt tipi ve kağıt boyutunu belirleme.....24

Kağıt tipini belirleme.....22

Kağıt uyumsuzluğu.....33

Kağıt yükleme.....20

Kanuni Yasaklama.....5

Karakter girme.....55

Kimlik Kartı kopyalama.....43

Konfigürasyon sayfası.....91, 94

Kontrol paneli.....9

Konuşma.....67

Kopyalama sorunları.....113

Kopyalamayı iptal etme.....37

Kopyayı kombine et.....40

Kur.....11

## L

Listeler.....73, 91

## M

Makine ayarları.....95

Makinenin durumu.....110

Manuel mod.....71

Mesajlar.....118

Modeller.....6

## N

Notlar.....123

## O

Orijinal türü.....49

---

Orijinaller.....	25
Orijinalleri yerleştirme.....	27
Otomatik mod.....	72

## Ö

---

Önerilen orijinal boyutu.....	25
Önerilmeyen kağıt.....	16
Özel kağıt boyutu belirleme.....	23
Özel kağıt boyutunu değiştirme.....	24

## P

---

Printer function.....	127
-----------------------	-----

## Q

---

Quick install.....	11
--------------------	----

## R

---

Raporlar.....	73, 91
---------------	--------

## S

---

Sarf Malzemeleri.....	125
Sil.....	12
Sistem ayarları.....	85
Sistem bilgileri.....	93
Smart Organizing Monitor.....	12, 14
Sorun Giderme.....	103, 104, 110, 111, 112, 113, 114, 115
Standart kağıt boyutunu belirleme.....	23
Sürücü.....	11

## Ş

---

Şaryo camı.....	101
-----------------	-----

## T

---

Tarama.....	51
Tarama ayarları.....	49
Taranamayan görüntü alanı.....	26
Tarayıcı işlevi.....	128
Tarayıcı sorunları.....	114
Tarih.....	54
Taşıma.....	124
Teknik Özellikler.....	126, 127, 128, 129
Tekrar arama işlevi.....	64
Temel işlem.....	29, 36, 75
Temizleme.....	99, 100, 101, 102
Ticari markalar.....	131

Toner.....	123
Toner sayacı.....	98
TWAIN.....	51

## W

---

WIA.....	52
----------	----

## Y

---

Yayın işlevi.....	63
Yazdırma alanı.....	17
Yazdırma kalitesi sorunları.....	110
Yazdırma kartuşu.....	97, 125
Yazıcı özellikleri.....	92
Yazıcı sorunları.....	111
Yazılım.....	11
Yükselt.....	11

## Z

---

Zaman.....	54
------------	----



---

MEMO

---

MEMO



