



# Remote Communication Gate S

## Manuel utilisateur

- 
- 1** Vérification avant utilisation
  - 2** Connexion et déconnexion
  - 3** Affichage des informations relatives aux périphériques
  - 4** Téléchargement et installation des packages
  - 5** Annexe



---

# Comment lire ce manuel

---

## Symboles

---

Ce manuel fait référence à la série de symboles suivante.

### Important

Indique une situation susceptible de provoquer des dommages ou des dysfonctionnements si les instructions ne sont pas respectées. Veillez à bien lire ces instructions.

### Préparation

Indique des informations ou des préparatifs nécessaires avant l'utilisation.

### Limitation

Indique les limitations d'une fonction.

### Remarque

Indique des informations supplémentaires pertinentes.

### Référence

Ce symbole indique l'endroit où vous pouvez trouver de plus amples informations.

[ ]

Indique le nom des touches qui s'affiche à l'écran de l'ordinateur.

---

## Terminologie

---

Voici quelques explications concernant la terminologie employée dans ce manuel :

Terme	Explication
Périphérique	Un "périphérique" désigne une imprimante ou une machine multifonction connectées au réseau ou une imprimante connectée à un ordinateur via un port USB. Bien que ce terme désigne aussi généralement les routeurs, les concentrateurs et autres appareils réseau, il désigne dans ce manuel uniquement les imprimantes et les machines multifonction.
Nom de domaine	Nom du domaine auquel sont affiliés les ordinateurs équipés de Remote Communication Gate S. La saisie de ce nom est obligatoire si la zone de saisie Nom de domaine s'affiche dans l'écran de connexion. Pour plus d'informations, contactez l'administrateur.

Terme	Explication
Téléchargement	En général, le téléchargement est le processus qui permet de recevoir et d'enregistrer une copie de programmes ou de fichiers sur un ordinateur via un réseau. Dans Remote Communication Gate S, il s'agit du processus de réception et d'enregistrement des packages stockés sur le serveur Remote Communication Gate S par l'ordinateur d'un utilisateur.
Filtre	Dans les écrans de liste des périphériques, vous pouvez utiliser des filtres pour afficher uniquement les imprimantes ou les journaux qui répondent à des critères spécifiés. Par conséquent, vous pouvez trier les périphériques à afficher grâce aux fonctions de filtrage. Les filtres créés par l'administrateur et les utilisateurs et ceux créés par un utilisateur peuvent être modifiés par cet utilisateur.
Groupe	L'administrateur crée des groupes afin de classer les périphériques. Les groupes sont affichés dans l'onglet [Répertoire] et il suffit de cliquer dessus pour afficher les périphériques qu'ils contiennent.
Connexion	Connexion à Remote Communication Gate S sur le réseau, indiquant un état dans lequel il est possible d'effectuer des opérations.
Déconnexion	Déconnexion de Remote Communication Gate S.
Barre de menus	Regroupement d'opérations susceptibles d'être exécutées dans les écrans affichés. La sélection des éléments s'effectue dans le menu déroulant.
Package (Package d'installation)	Un package est un fichier ".exe" qui contient tous les fichiers et tous les paramètres nécessaires pour installer un pilote de périphérique. Les packages permettent à l'administrateur de distribuer les pilotes de périphérique via Remote Communication Gate S. Vous pouvez les télécharger à partir de Remote Communication Gate S. Pour installer l'ensemble du contenu archivé dans un package, il suffit d'exécuter le fichier ".exe".

---

## Écrans

---

Les explications contenues dans ce manuel utilisent des captures d'écran de Windows Vista et d'Internet Explorer 7.0. Si vous utilisez une autre version de Windows, les captures d'écran peuvent être différentes. En revanche, vous pouvez suivre les mêmes procédures.

---

# Manuels pour cette solution

Les manuels suivants sont disponibles pour le serveur Remote Communication Gate S :

## **Manuel utilisateur de Remote Communication Gate S (le présent manuel, HTML/PDF)**

Ce manuel est destiné à l'utilisateur final. Il explique comment afficher et rechercher des périphériques, et installer des packages en se connectant au serveur Remote Communication Gate S.

## **Manuel d'installation Remote Communication Gate S (HTML/PDF)**

Ce manuel est destiné à l'administrateur. Il décrit les procédures d'installation, de désinstallation et de configuration initiale de Remote Communication Gate S.

## **Guide des opérations Administrateur Remote Communication Gate S (HTML/PDF)**

Ce manuel est destiné à l'administrateur. Il explique comment utiliser le serveur Remote Communication Gate S pour définir et gérer les paramètres et les opérations : par exemple, l'enregistrement et la surveillance des périphériques, la création de packages d'installation ou la récupération de journaux de périphériques.

### **↓ Remarque**

- Acrobat Reader ou Adobe Reader est nécessaire pour visualiser les documents PDF.
- Vous pouvez visualiser la documentation HTML à l'aide d'un navigateur Web. Nous vous recommandons d'utiliser Microsoft Internet Explorer 4.01 SP2 ou une version ultérieure.
- Une version simplifiée de la documentation HTML est disponible pour les navigateurs précédents ou les navigateurs non recommandés.
- Si JavaScript est désactivé ou n'est pas disponible sur votre navigateur, vous n'aurez pas la possibilité de faire des recherches ou d'utiliser certains boutons dans la documentation HTML.
- Si vous utilisez un navigateur antérieur ou non recommandé et si la version simplifiée de la documentation n'apparaît pas automatiquement, remplacez `\int\index_book.htm` par `\unv\index_book.htm` dans la barre d'adresse de votre navigateur.

---

# Important

- DANS LA LIMITE MAXIMALE AUTORISÉE PAR LA LÉGISLATION EN VIGUEUR :
  - LE FOURNISSEUR NE POURRA ÊTRE TENU POUR RESPONSABLE DU RÉSULTAT DE L'UTILISATION DE CE LOGICIEL OU DE CE DOCUMENT.
  - LE FOURNISSEUR NE POURRA ÊTRE TENU RESPONSABLE DES DOMMAGES OU DES PERTES DE DONNÉES OU DE DOCUMENTS CRÉÉS À L'AIDE DE CE LOGICIEL.
  - LE FOURNISSEUR NE PEUT PAS ÊTRE TENU RESPONSABLE DE TOUT DOMMAGE CONSÉCUTIF, INDIRECT OU FORTUIT (Y COMPRIS, SANS S'Y LIMITER, LES DOMMAGES LIÉS À UNE PERTE DE PROFITS, UNE INTERRUPTION DE SERVICE OU UNE PERTE D'INFORMATIONS COMMERCIALES OU TOUT AUTRE DOMMAGE SIMILAIRE) CAUSÉ PAR LE DYSFONCTIONNEMENT DU PRÉSENT LOGICIEL OU LA PERTE DE DOCUMENTS OU DONNÉES, NI DE TOUT AUTRE DOMMAGE DÉCOULANT DE L'UTILISATION DU PRÉSENT LOGICIEL, SI LE FOURNISSEUR A ÉTÉ INFORMÉ DE LA POSSIBILITÉ DE TELS DOMMAGES.
- Tout ou partie des illustrations ou des explications contenues dans ce manuel peuvent s'avérer différents de votre produit, en raison d'une amélioration ou d'un changement apporté au produit.
- Le contenu du présent document est susceptible d'être modifié sans notification préalable.
- Aucune partie de ce document ne peut être copiée ou reproduite sous quelque forme que ce soit, modifiée ou citée sans l'accord préalable du fournisseur.
- Il est possible qu'un document ou des données enregistrés dans l'ordinateur soient endommagés ou perdus suite à une erreur de l'opérateur pendant le fonctionnement ou à une erreur dûe au logiciel. Assurez-vous d'avoir sauvegardé au préalable toutes vos données importantes. Les documents importants et les données importantes doivent toujours être copiés ou sauvegardés. Des documents et des données peuvent être perdus en raison d'un dysfonctionnement ou d'une erreur humaine. De plus, le client est responsable des mesures de protection contre les virus informatiques, vers et autres logiciels malveillants.
- Ne retirez pas ou n'insérez pas de disque au cours du fonctionnement de ce logiciel.

---

# Marques commerciales

Adobe<sup>®</sup>, Adobe Acrobat<sup>®</sup>, Acrobat Reader<sup>®</sup> et Flash<sup>®</sup> sont des marques déposées ou des marques commerciales d'Adobe Systems Incorporated aux États-Unis et/ou dans d'autres pays.

Microsoft<sup>®</sup>, Windows<sup>®</sup>, Windows Server<sup>®</sup>, Windows Vista<sup>®</sup> et Internet Explorer<sup>®</sup> sont des marques déposées ou des marques commerciales de Microsoft Corporation aux États-Unis et/ou dans d'autres pays.

Pentium<sup>®</sup> est une marque déposée d'Intel Corporation.

D'autres noms de produits sont mentionnés ici dans un souci d'identification uniquement ; il peut s'agir des marques de leurs sociétés détentrices respectives. Nous renonçons à tout ou partie des droits relatifs à ces marques.

Ce produit contient un logiciel développé par OpenSSL Project pour utilisation dans OpenSSL Toolkit. (<http://www.openssl.org/>)

Les appellations exactes des systèmes d'exploitation Windows sont les suivantes :

- Les noms de produits pour Windows 2000 sont les suivants :
  - Microsoft<sup>®</sup> Windows<sup>®</sup> 2000 Professionnel
  - Microsoft<sup>®</sup> Windows<sup>®</sup> 2000 Server
  - Microsoft<sup>®</sup> Windows<sup>®</sup> 2000 Advanced Server
- Les noms de produits pour Windows XP sont les suivants :
  - Microsoft<sup>®</sup> Windows<sup>®</sup> XP Édition familiale
  - Microsoft<sup>®</sup> Windows<sup>®</sup> XP Professionnel
- Les noms de produits pour Windows Vista sont les suivants :
  - Microsoft<sup>®</sup> Windows Vista<sup>™</sup> Édition Intégrale
  - Microsoft<sup>®</sup> Windows Vista<sup>®</sup> Entreprise
  - Microsoft<sup>®</sup> Windows Vista<sup>®</sup> Professionnel
  - Microsoft<sup>®</sup> Windows Vista<sup>®</sup> Édition Familiale Premium
  - Microsoft<sup>®</sup> Windows Vista<sup>®</sup> Édition Familiale Basique
- Les noms de produits pour Windows 7 sont les suivants :
  - Microsoft<sup>®</sup> Windows<sup>®</sup> 7 Édition Familiale Premium
  - Microsoft<sup>®</sup> Windows<sup>®</sup> 7 Professionnel
  - Microsoft<sup>®</sup> Windows<sup>®</sup> 7 Édition Intégrale
- Les noms de produits pour Windows Server 2003 sont les suivants :
  - Microsoft<sup>®</sup> Windows Server<sup>®</sup> 2003 Standard Edition
  - Microsoft<sup>®</sup> Windows Server<sup>®</sup> 2003 Enterprise Edition
- Les noms de produits pour Windows Server 2003 R2 sont les suivants :

---

Microsoft® Windows Server® 2003 R2 Standard Edition

Microsoft® Windows Server® 2003 R2 Enterprise Edition

- Les noms de produits pour Windows Server 2008 sont les suivants :

Microsoft® Windows Server® 2008 Standard

Microsoft® Windows Server® 2008 Enterprise

- Les noms de produits pour Windows Server 2008 R2 sont les suivants :

Microsoft® Windows Server® 2008 R2 Standard

Microsoft® Windows Server® 2008 R2 Enterprise



# TABLE DES MATIÈRES

Comment lire ce manuel.....	1
Symboles.....	1
Terminologie.....	1
Écrans.....	2
Manuels pour cette solution.....	3
Important.....	4
Marques commerciales.....	5
<b>1. Vérification avant utilisation</b>	
Fonctions de Remote Communication Gate S.....	9
Configuration système requise.....	10
Activation de JavaScript dans le navigateur.....	11
<b>2. Connexion et déconnexion</b>	
Connexion.....	13
Déconnexion.....	15
<b>3. Affichage des informations relatives aux périphériques</b>	
Présentation de l'écran de la liste des périphériques.....	17
Fonctions du menu de la liste des périphériques.....	19
Fonctions de l'icône d'état dans l'écran de la liste des périphériques.....	21
Présentation de l'écran Plan d'implantation du site.....	23
Modification du mot de passe de connexion.....	24
Affichage de la liste des périphériques.....	26
Affichage de la liste des périphériques en fonction de critères de recherche spécifiés.....	26
Affichage de la liste des périphériques en fonction de filtres.....	29
Tri de la liste des périphériques.....	35
Affichage des plans d'implantation.....	36
Affichage du plan d'implantation à partir de la liste des périphériques.....	36
Affichage du plan d'implantation simplifié à partir des propriétés de l'imprimante.....	39
Affichage des informations sur les périphériques.....	42
Affichage des informations sur les périphériques à partir de la barre de menu.....	42
Affichage des informations sur les périphériques à partir de l'icône des propriétés.....	43
Contenu de l'écran des informations sur les périphériques.....	43
<b>4. Téléchargement et installation des packages</b>	
Présentation des packages.....	49

---

Téléchargement des packages.....	50
Téléchargement des packages à partir de la liste des packages.....	50
Téléchargement des packages à partir du plan d'implantation.....	51
Téléchargement des packages à l'aide d'une URL envoyée par e-mail.....	52
Ouverture des packages et installation des pilotes.....	54

## **5. Annexe**

---

À propos de l'Aide.....	55
Si le système d'exploitation de votre ordinateur est Windows XP Service Pack 2 ou une version ultérieure / Vista / 7.....	56
Dépannage.....	57
<b>INDEX</b> .....	59

# 1. Vérification avant utilisation

Ce chapitre présente Remote Communication Gate S et la configuration système requise par l'ordinateur de l'utilisateur pour utiliser Remote Communication Gate S.

## Fonctions de Remote Communication Gate S

Remote Communication Gate S est une application Web qui offre des solutions de gestion de périphériques.

En vous connectant au serveur Remote Communication Gate S à partir d'un ordinateur à l'aide d'un navigateur Web, vous pouvez effectuer les opérations suivantes :

- Afficher la liste des périphériques en fonction de critères de recherche
- Afficher le plan d'implantation des périphériques avec leur état et leur emplacement
- Afficher des informations détaillées sur les périphériques
- Télécharger et installer des pilotes à l'aide d'un package créé par l'administrateur

### Référence

- Pour plus d'informations sur l'affichage de la liste des périphériques et la recherche de périphériques, voir P.26 "Affichage de la liste des périphériques".
- Pour plus d'informations sur l'affichage du plan d'implantation, voir P.36 "Affichage des plans d'implantation".
- Pour plus d'informations sur l'affichage des informations détaillées sur les périphériques, voir P.42 "Affichage des informations sur les périphériques".
- Pour plus d'informations sur le téléchargement et l'installation des pilotes à l'aide de packages, voir P.50 "Téléchargement des packages" et P.54 "Ouverture des packages et installation des pilotes".

# Configuration système requise

Pour pouvoir utiliser Remote Communication Gate S, le système doit répondre à la configuration suivante.

Élément	Configuration
Matériel	<ul style="list-style-type: none"> <li>• Processeur : compatible Pentium 500 MHz ou plus puissant</li> <li>• Mémoire : 128 Mo ou plus</li> <li>• Espace disque dur minimal disponible : identique au minimum recommandé pour le système d'exploitation</li> </ul>
Système d'exploitation	<ul style="list-style-type: none"> <li>• Windows 2000 Professionnel/Server/Advanced Server (i386) : Service Pack 4 ou version ultérieure</li> <li>• Windows XP Édition familiale/Professionnel : Service Pack 2 ou version ultérieure</li> <li>• Windows Vista Édition Intégrale/Entreprise/Professionnelle/Familiale Premium/Familiale Basique</li> <li>• Windows 7 Édition Familiale Premium/Professionnelle/Intégrale</li> <li>• Windows Server 2003 Standard Edition/Enterprise Edition : Service Pack 2 ou version ultérieure</li> <li>• Windows Server 2003 R2 Standard Edition/Enterprise Edition : Service Pack 2 ou version ultérieure</li> <li>• Microsoft Windows Server 2008 Standard/Enterprise</li> <li>• Windows Server 2008 R2 Standard/Enterprise</li> </ul>
Langue prise en charge	<p>Anglais, allemand, français, italien, espagnol, néerlandais</p> <p><b>↓ Remarque</b></p> <ul style="list-style-type: none"> <li>• Remote Communication Gate S prend uniquement en charge ces six langues. Si la langue d'affichage ne correspond pas à l'une de ces langues, Remote Communication Gate S s'affiche en anglais. Vous pouvez modifier la priorité de la langue d'affichage dans les paramètres de préférence de langue Internet Explorer.</li> </ul>

Élément	Configuration
Navigateur Web	<ul style="list-style-type: none"> <li>• Internet Explorer 6.0 Service Pack 1 ou version ultérieure</li> <li>• Internet Explorer 7.0</li> <li>• Internet Explorer 8,0</li> </ul> <p><b>★ Important</b></p> <ul style="list-style-type: none"> <li>• JavaScript doit être activé.</li> <li>• Adobe Flash Player 9.0 (ou version ultérieure) doit être installé.</li> </ul> <p><b>📖 Référence</b></p> <ul style="list-style-type: none"> <li>• Pour plus d'informations sur la méthode d'activation de JavaScript, voir P.11 "Activation de JavaScript dans le navigateur".</li> </ul>
Réseau	Le protocole TCP/IP doit être installé et configuré correctement.
Résolution de l'écran	1024 x 768 ou supérieure

## Activation de JavaScript dans le navigateur

Pour accéder à Remote Communication Gate S et pouvoir l'afficher, il est nécessaire d'activer JavaScript dans le navigateur Web.

1. Dans le menu [Outils] d'Internet Explorer, sélectionnez [Options Internet...].
2. Cliquez sur l'onglet [Sécurité].
3. Cliquez sur [Personnaliser le niveau...].
4. Dans la zone [Script], configurez le paramètre [Active scripting] sur [Activer].
5. Cliquez sur [OK] pour fermer la boîte de dialogue [Paramètres de sécurité].
6. Cliquez sur [OK] pour fermer la boîte de dialogue [Options Internet].



## 2. Connexion et déconnexion

Ce chapitre décrit les procédures de connexion et de déconnexion du serveur Remote Communication Gate S.

### Connexion

Pour vous connecter au serveur Remote Communication Gate S, vous devez disposer des informations suivantes. Pour les obtenir, contactez au préalable l'administrateur.

- URL du serveur Remote Communication Gate S
- Nom utilisateur
- Mot de passe
- Nom de domaine (si nécessaire)

**★ Important**

- Si vous utilisez Windows Server 2003 ou 2008, vous devez configurer les paramètres au préalable. Contactez l'administrateur.
- Lors de l'utilisation de Remote Communication Gate S, n'utilisez pas le bouton [Retour] ou les autres fonction de navigation de votre navigateur. Utilisez seulement les commandes de navigation du contenu des pages.
- Si vous souhaitez changer d'utilisateur, cliquez sur le bouton [Déconnexion], puis reconnectez vous sous un nom d'utilisateur différent. N'utilisez pas le bouton [Retour] de votre navigateur pour afficher de nouveau la fenêtre de connexion.

1. Démarrez Internet Explorer.
2. Saisissez l'URL suivante dans la barre d'adresse, puis appuyez sur la touche [Entrée] du clavier.

Situation	URL
Sans cryptage SSL	http://{nom d'hôte}:{numéro de port}/mgmt ou http://{adresse IP}:{numéro de port}/mgmt
Avec cryptage SSL	https://{nom d'hôte}:{numéro de port}/mgmt ou https://{adresse IP}:{numéro de port}/mgmt

- {nom d'hôte} : nom du serveur Remote Communication Gate S
- {adresse IP} : adresse IP du serveur Remote Communication Gate S

- { numéro de port } : numéro de port spécifié lorsque Remote Communication Gate S a été installé

**3. Si l'écran [Version d'essai] s'affiche, cliquez sur [OK].**



**Remarque**

- L'écran [Version d'essai] s'affiche uniquement si Remote Communication Gate S n'a pas été activé. Pour plus d'informations, contactez l'administrateur.

**4. Dans la zone [Nom utilisateur :] de l'écran de connexion, saisissez votre nom d'utilisateur.**



**5. Dans la zone [Mot de passe :], saisissez votre mot de passe.**

**Référence**

- Pour plus d'informations sur la modification du mot de passe, voir P.24 "Modification du mot de passe de connexion".

**6. Saisissez le nom de domaine si la zone [Nom de domaine :] s'affiche.**

**7. Cliquez sur [Connexion].**

**Remarque**

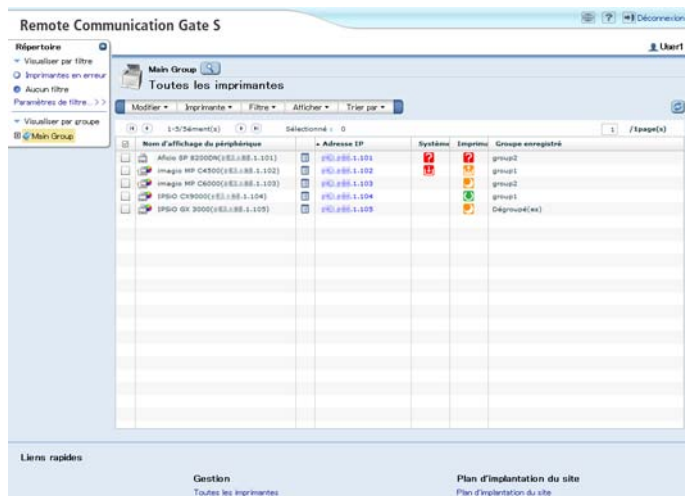
- L'écran de connexion s'affiche de nouveau si vous n'effectuez aucune opération dans les 30 minutes qui suivent la connexion au serveur Remote Communication Gate S. Connectez-vous de nouveau si nécessaire.



# Déconnexion

Observez la procédure suivante pour vous déconnecter de Remote Communication Gate S.

1. Cliquez sur le bouton [Déconnexion] de l'écran.



## Remarque

- N'utilisez pas le bouton [Fermer] pour arrêter le système.

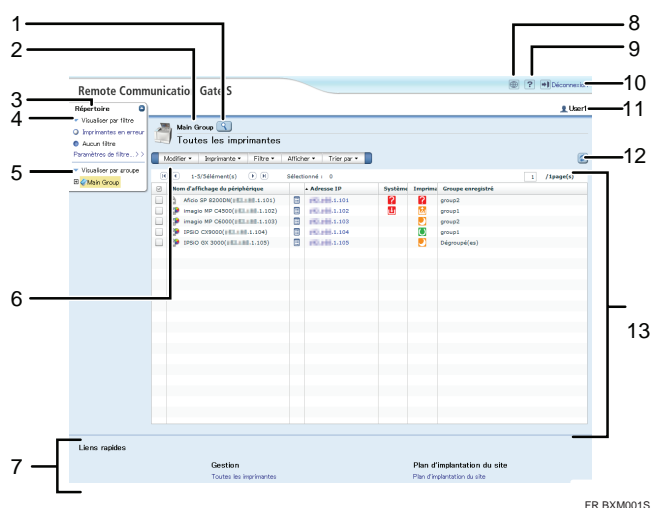


# 3. Affichage des informations relatives aux périphériques

Ce chapitre décrit l'écran de la liste des périphériques affiché sur la page d'accueil lors de la connexion à Remote Communication Gate S.

## Présentation de l'écran de la liste des périphériques

L'écran de la liste des périphériques se présente comme suit :



### 1. Bouton Chercher

Recherche un périphérique déterminé en fonction de critères de recherche. Lorsque vous recherchez un périphérique, cliquez sur ce bouton, puis définissez les critères de recherche.

#### Référence

- Pour plus d'informations sur la recherche de périphériques à l'aide du bouton Chercher, voir P.26 "Affichage de la liste des périphériques en fonction de critères de recherche spécifiés".

### 2. Affichage des groupes

Indique le nom du groupe de la liste des périphériques affichée.

### 3. Onglet [Répertoire]

Affiche les filtres et les groupes enregistrés.

### 4. Filtre

Affine la liste des périphériques en fonction de critères de recherche. Lors de la sélection d'un filtre, les périphériques correspondants sont affichés dans la zone d'affichage de la liste des périphériques.

L'administrateur peut ajouter des filtres, mais vous pouvez également créer vos propres filtres. Vous seul avez accès aux filtres que vous créez.

#### **Référence**

- Pour plus d'informations sur la recherche de périphériques à l'aide de filtres, voir P.29 "Affichage de la liste des périphériques en fonction de filtres".

#### 5. Liste des groupes

Affiche la liste des groupes si le périphérique est géré en tant que groupe.

#### 6. Barre de menus

Affiche le menu disponible dans l'écran de la liste des périphériques.

#### 7. Zone [Liens rapides]

Affiche les liens d'écran fréquemment utilisés ou associés à l'écran actuel. Pour plus d'informations sur les liens sélectionnés, contactez l'administrateur.

#### 8. Bouton Plan d'implantation du site

Affiche tous les liens d'opération disponibles dans Remote Communication Gate S.

#### **Référence**

- Pour plus d'informations sur le plan d'implantation du site, voir P.23 "Présentation de l'écran Plan d'implantation du site".

#### 9. Bouton Aide

Affiche l'écran Aide.

#### **Référence**

- Pour plus d'informations sur l'Aide, voir P.55 "À propos de l'Aide".

#### 10. Bouton [Déconnexion]

Permet de se déconnecter du serveur Remote Communication Gate S.

#### **Référence**

- Pour plus d'informations sur la déconnexion, voir P.15 "Déconnexion".

#### 11. Nom d'utilisateur de connexion

Affiche le nom d'utilisateur indiqué lors de la connexion.

#### 12. Bouton Rafraîchir

Rafraîchit l'écran de la liste des périphériques et affiche les informations les plus récentes les concernant.

#### 13. Zone d'affichage de la liste des périphériques

Affiche la liste des périphériques.

## Fonctions du menu de la liste des périphériques


Plusieurs fonctions disponibles dans l'onglet [Répertoire] sont également accessibles à partir de la barre de menus. Le menu de la liste des périphériques comprend les fonctions suivantes :

### Menu [Modifier]


Élément	Vous permet de
Tout sélectionner	Sélectionner tous les périphériques de la liste.
Tout décocher	Désélectionner tous les périphériques de la liste.

3

### Menu [Imprimante]



Élément	Vous permet de
Rafraîchir le périphérique sélectionné	<p>Vous connecter aux périphériques sélectionnés et recueillir des informations sur leur état actuel. La sélection de cette option ne met pas à jour l'écran de la liste des périphériques.</p> <p>Pour afficher les informations les plus récentes sur l'état des périphériques dans l'écran de la liste des périphériques, sélectionnez [Rafraîchir le périphérique sélectionné] dans le menu, puis cliquez sur le bouton Rafraîchir dans la zone supérieure droite de l'écran.</p>
Propriétés de l'imprimante...	<p>Afficher des informations détaillées sur le périphérique sélectionné.</p> <p> <b>Référence</b></p> <ul style="list-style-type: none"> <li>Pour plus d'informations sur le menu [Propriétés de l'imprimante...], voir P.42 "Affichage des informations sur les périphériques".</li> </ul>

### Menu [Filtre]

Élément	Vous permet de
Imprimantes en erreur	<p>Afficher la liste des périphériques qui présentent des erreurs dans l'écran [Imprimantes en erreur].</p> <p> <b>Référence</b></p> <ul style="list-style-type: none"> <li>Pour plus d'informations sur la recherche des périphériques en erreur, voir P.30 "Affichage de la liste des périphériques présentant des erreurs".</li> </ul>
Périphériques sans réponse	Afficher une liste de périphériques n'ayant pas répondu à l'interrogation pendant un nombre de jours défini.
Aucun filtre	Afficher la liste de tous les périphériques trouvés.

Élément	Vous permet de
Paramètres de filtre...	Enregistrer et modifier les filtres que vous avez créés.

**Menu [Afficher]**

Élément	Vous permet de
Afficher le Répertoire	Afficher l'onglet [Répertoire].
Masquer le Répertoire	Masquer l'onglet [Répertoire].
Liste	Afficher la liste des périphériques.
Plan d'implantation	Afficher un plan d'implantation des périphériques groupés avec leur icône.  <ul style="list-style-type: none"> <li>• Pour plus d'informations sur la fonction Plan d'implantation, voir P.36 "Affichage des plans d'implantation".</li> </ul>
Rechercher des périphériques...	Afficher l'écran [Chercher].  <ul style="list-style-type: none"> <li>• Pour plus d'informations sur la recherche des périphériques, voir P.26 "Affichage de la liste des périphériques en fonction de critères de recherche spécifiés".</li> </ul>

**Menu [Trier par]**

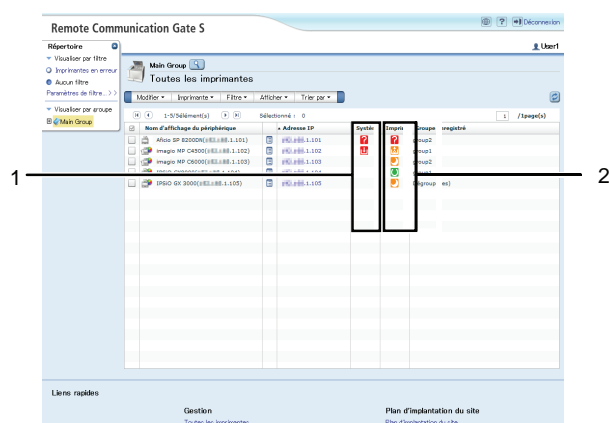
Élément	Vous permet de
Imprimantes sélectionnées	Trier la liste des périphériques trouvés par ordre alphabétique en fonction d'une imprimante sélectionnée.
Nom d'affichage du périphérique	Trier la liste des périphériques trouvés par ordre alphabétique en fonction d'un nom de modèle.
Adresse IP	Trier la liste des périphériques trouvés en fonction de leur adresse IP.
Système	Trier la liste des périphériques trouvés en fonction d'une icône système courante.
Imprimante :	Trier la liste des périphériques trouvés en fonction d'une icône d'état d'imprimante.
Adresse MAC	Trier la liste des périphériques trouvés en fonction de leur adresse MAC.

Élément	Vous permet de
Groupe enregistré	Trier la liste des périphériques trouvés en fonction du groupe dans lequel ils sont enregistrés.

## Fonctions de l'icône d'état dans l'écran de la liste des périphériques

Des icônes d'état sont disponibles dans l'écran de la liste des périphériques pour fournir une indication visuelle.

3



FR BXM002S

### 1. Icônes d'état du système

#### Référence

- Il existe plusieurs types d'icône d'état du système. Pour plus d'informations sur chacune des icônes, voir P.21 "Icônes d'état du système".


### 2. Icônes d'état de l'imprimante




#### Référence

- Il existe plusieurs types d'icône d'état de l'imprimante. Pour plus d'informations sur chacune des icônes, voir P.22 "Icônes d'état de l'imprimante".

Le tableau suivant décrit les différentes icônes affichées dans la liste des périphériques :

### Icônes d'état du système











Icône d'état	Explication
	Il n'y a pas eu de réponse de l'imprimante.

Icône d'état	Explication
	Un appel au SAV est requis.
	L'imprimante manque de papier, de toner ou d'autres consommables.
	Une violation d'accès s'est produite Un nombre excessif de tentatives ont été réalisées pour accéder à ce périphérique.

### Icônes d'état de l'imprimante

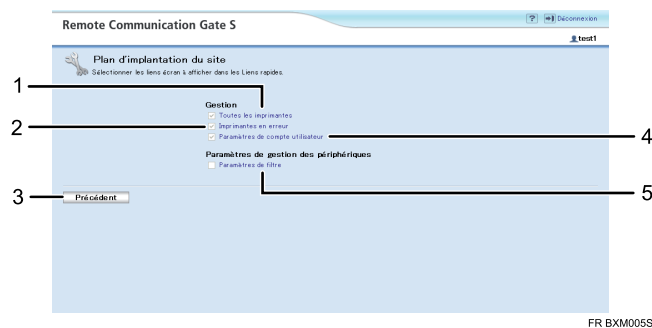
Icône d'état	Explication
	Il n'y a pas eu de réponse de l'imprimante.
	L'imprimante manque de toner/d'encre.
	Un incident papier s'est produit.
	L'imprimante manque de papier.
	Un capot est ouvert.
	L'imprimante manque d'agrafes.
	Le réceptacle des confettis de perforation est plein.
	Le réceptacle de toner usagé est plein.
	Un incident papier s'est produit à l'intérieur du chargeur automatique de documents (ADF).
	Une erreur de communication s'est produite.
	Le réceptacle de sortie du papier est plein.
	Un réceptacle de sortie est plein.
	Une tentative d'accès à une fonction indisponible a été réalisée.



Icône d'état	Explication
	Une erreur inconnue s'est produite.
	L'imprimante est actuellement hors tension.
	L'imprimante est en cours de préchauffage.
	L'imprimante va bientôt manquer de toner/d'encre.
	L'imprimante va bientôt manquer de papier.
	Témoin d'un échec d'opération ou d'une fonction non prise en charge.
	L'imprimante est en mode d'économie d'énergie.
	L'imprimante est occupée et n'est pas prête à exécuter une nouvelle opération.
	L'imprimante est en train d'imprimer un travail.
	L'imprimante est prête à exécuter un nouveau travail d'impression.

## Présentation de l'écran Plan d'implantation du site

L'écran Plan d'implantation du site se présente comme suit :



### 1. Toutes les imprimantes

Affiche la liste des périphériques connectés à Remote Communication Gate S.

#### Référence

- Pour plus d'informations sur la liste des périphériques, voir P.17 "Présentation de l'écran de la liste des périphériques".

#### 2. Imprimantes en erreur

Affiche la liste des périphériques présentant des erreurs système.

#### Référence

- Pour plus d'informations sur le filtre Imprimantes en erreur, voir P.30 "Affichage de la liste des périphériques présentant des erreurs".

#### 3. Bouton [Précédent]

Revient à la page précédente.

#### 4. Paramètres de compte utilisateur

Affiche l'écran [Informations utilisateur] permettant de modifier le mot de passe de connexion.

#### Référence

- Pour plus d'informations sur les paramètres de compte utilisateur, voir P.24 "Modification du mot de passe de connexion".

#### 5. Paramètres de filtre

Affiche l'écran [Paramètres de filtre] permettant de modifier ou de supprimer les filtres enregistrés.

#### Référence

- Pour plus d'informations sur les paramètres de Filtres utilisateur, voir P.33 "Modification des filtres" et P.34 "Suppression de filtres".

---

## Modification du mot de passe de connexion

---

La procédure suivante permet de modifier le mot de passe de connexion. Modifiez-le pour des raisons de sécurité.

1. Dans la zone supérieure droite de l'écran de la liste des périphériques, cliquez sur le bouton **Plan d'implantation du site**.

## 2. Cliquez sur [Paramètres de compte utilisateur].

Remote Communication Gate 5

User Information  
Confirmation of user information is available.

■ Liste de groupes :  
Main Group: Main Group > group1  
Color Printers: Color Printers

■ Compte : User1

■ Mot de passe : ●●●●●●

■ Confirmer le mot de passe : ●●●●●●

■ Nom d'affichage du compte: Mrs. Smith

■ Privilèges d'accès: Utilisateur

■ Langue de notification : Français

■ Adresse e-mail : Test@test.com

■ Commentaire :

OK Annuler

## 3. Saisissez le nouveau mot de passe.

## 4. Cliquez sur [OK].

# Affichage de la liste des périphériques

La liste des périphériques permet de vérifier l'état des périphériques connectés au serveur Remote Communication Gate S et de consulter les informations détaillées les concernant.

Les périphériques connectés au réseau sont affichés dans des listes, qui sont triées en fonction de l'une des deux méthodes suivantes :

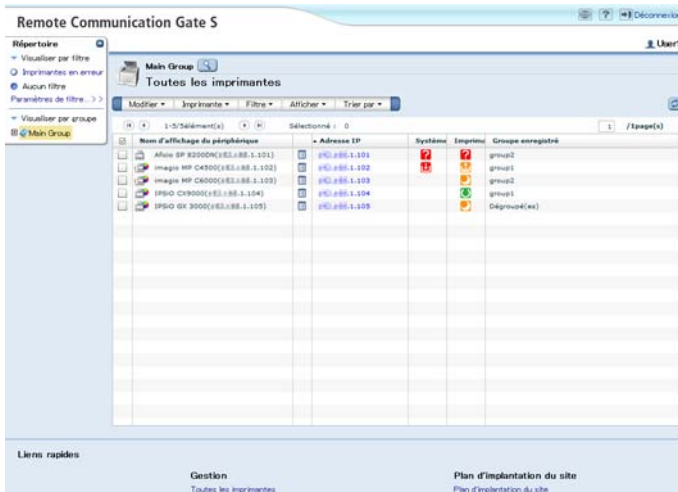
- Critères de recherche spécifiés
- Filtres

3

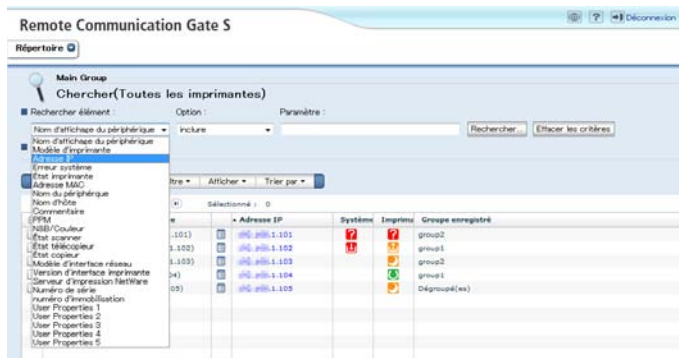
## Affichage de la liste des périphériques en fonction de critères de recherche spécifiés

Observez la procédure suivante pour afficher la liste des périphériques en fonction de critères de recherche avancés.

1. Dans l'écran de la liste des périphériques, cliquez sur le bouton Chercher.



## 2. Dans la liste [Rechercher élément :], sélectionnez des critères de recherche.



3

Critère de recherche	Explication
Nom d'affichage du périphérique	Affiche les périphériques en fonction de leur nom dans l'écran du MFP.
Modèle d'imprimante	Affiche les périphériques en fonction de leur modèle d'imprimante.
Adresse IP	Affiche les périphériques en fonction de leur adresse IP.
Erreur système	Affiche les périphériques en fonction d'une erreur système courante, telle que l'absence de réponse et la défaillance due à un nombre excessif de tentatives d'accès.
État imprimante	Affiche les périphériques en fonction de l'état de leur imprimante.
Adresse MAC	Affiche les périphériques en fonction de l'adresse physique (MAC) que possèdent tous les périphériques réseau.
Nom du périphérique	Affiche les périphériques en fonction de leur nom de périphérique.
Nom d'hôte	Affiche les périphériques en fonction de leur nom d'hôte.
Commentaire	Affiche les périphériques en fonction d'un filtre de commentaire.
PPM	Affiche les périphériques en fonction de leur capacité d'impression (mesurée en pages par minute).
N&B/Couleur	Affiche les périphériques en fonction de leur capacité d'impression en noir et blanc/couleur.

Critère de recherche	Explication
État scanner	Affiche les périphériques en fonction de l'état de leur scanner.
État télécopieur	Affiche les périphériques en fonction de l'état de leur télécopieur.
État copieur	Affiche les périphériques en fonction de l'état de leur copieur.
Modèle d'interface réseau	Affiche les périphériques de reprise après panne en fonction du modèle de leur carte réseau.
Version d'interface imprimante	Affiche les systèmes de reprise après panne en fonction de la version de leur carte réseau.
Serveur d'impression NetWare	Affiche les périphériques en fonction de leur serveur d'impression Netware.
Numéro de série	Affiche les périphériques en fonction de leur numéro de série.
Numéro d'immobilisation	Affiche les périphériques par ordre numérique en fonction de leur numéro d'immobilisation.
Propriétés utilisateur 1 Propriétés utilisateur 2 Propriétés utilisateur 3 Propriétés utilisateur 4 Propriétés utilisateur 5	Affiche les périphériques en fonction de leurs propriétés utilisateur (spécifiées par l'administrateur).

**3. Dans la liste [Option :], sélectionnez une option de configuration facultative.**



Situation	Option
Si vous choisissez une chaîne de caractères pour le paramètre :	<ul style="list-style-type: none"> <li>• inclure</li> <li>• Concordance exacte</li> </ul>

Situation	Option
Si vous choisissez une valeur numérique pour le paramètre :	<ul style="list-style-type: none"> <li>identique</li> <li>au dessus</li> <li>en dessous</li> </ul>
Si vous choisissez une valeur numérique pour le paramètre (une plage peut être définie) :	<ul style="list-style-type: none"> <li>plage</li> <li>identique</li> <li>au dessus</li> <li>en dessous</li> </ul>
Si vous sélectionnez le paramètre à partir des options disponibles :	<ul style="list-style-type: none"> <li>identique</li> </ul>

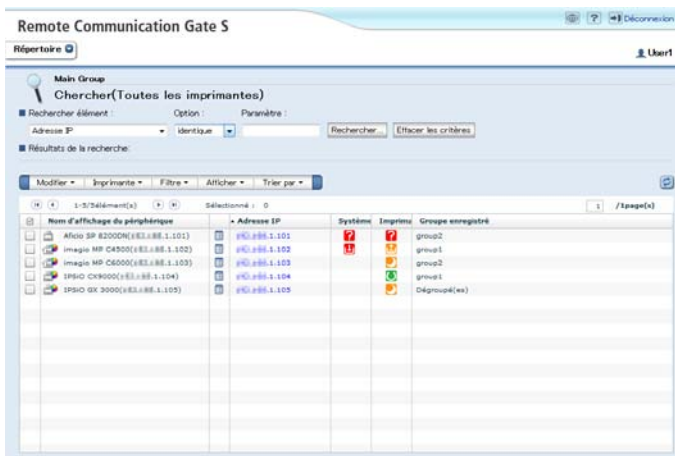
3

- Dans la zone [Paramètre :], saisissez la valeur définie. Par exemple, si vous avez spécifié [Adresse IP] dans [Recherche élément :], saisissez l'adresse IP.

#### Remarque

- Si vous cliquez sur [Effacer les critères], les critères de recherche reprennent leur valeur par défaut.

- Cliquez sur [Rechercher...].



L'écran [Résultats de la recherche] s'affiche sous forme de liste.

## Affichage de la liste des périphériques en fonction de filtres

Observez la procédure suivante pour afficher la liste des périphériques en fonction de critères de filtrage spécifiés par l'administrateur et les utilisateurs.

### 3. Affichage des informations relatives aux périphériques

Les filtres créés par l'administrateur sont affichés dans la zone supérieure du menu [Filtre]. Vous ne pouvez pas les modifier.

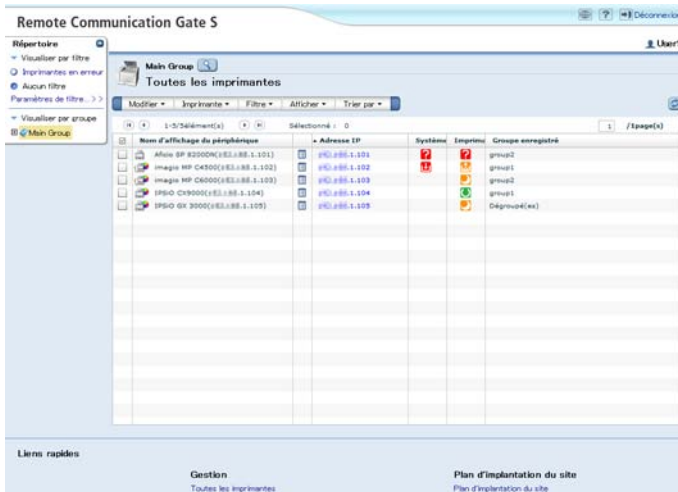
Les filtres créés pour votre usage personnel à partir des critères de recherche sont affichés en dessous des filtres créés par l'administrateur. Vous pouvez les modifier et les supprimer.

## Affichage de la liste des périphériques présentant des erreurs

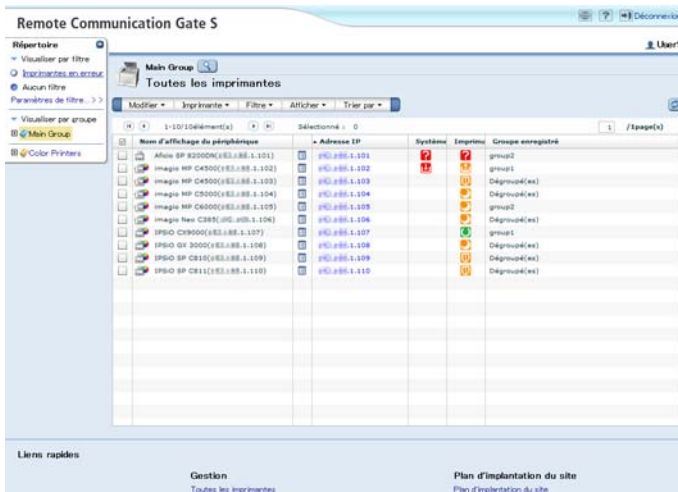
Observez la procédure suivante pour afficher la liste des périphériques présentant des erreurs.

3

1. Dans l'onglet [Répertoire] de l'écran de la liste des périphériques, cliquez sur [Visualiser par filtre].



2. Cliquez sur [Imprimantes en erreur].





**↓ Remarque**

- Vous pouvez également sélectionner le filtre dans le menu [Filtre].

## Affichage de la liste des périphériques ne répondant pas

Observez la procédure suivante pour afficher une liste de périphériques n'ayant pas répondu à l'interrogation pendant un nombre de jours défini.

1. Dans l'onglet [Répertoire] de l'écran de la liste des périphériques, cliquez sur [Visualiser par filtre].
2. Cliquez sur [Périphériques sans réponse].

Vous obtenez ainsi une liste que vous pouvez trier par élément.

3

## Affichage de la liste des périphériques à l'aide d'autres filtres

Observez la procédure suivante pour afficher la liste des périphériques en fonction de critères de recherche spécifiés par l'administrateur et les utilisateurs.

1. Dans l'onglet [Répertoire] de l'écran de la liste des périphériques, cliquez sur [Visualiser par filtre].
2. Cliquez sur le filtre à utiliser.

Les résultats de la recherche s'affichent sous forme de liste.

**↓ Remarque**

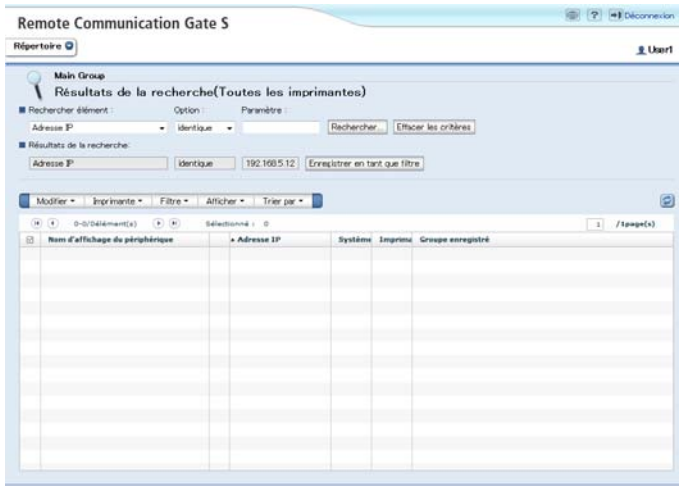
- Vous pouvez également sélectionner le filtre dans le menu [Filtre].

## Enregistrement des critères de recherche en tant que filtre

Observez la procédure suivante pour enregistrer des critères de recherche en tant que filtre pour votre usage personnel.

1. Dans l'écran de la liste des périphériques, cliquez sur le bouton Chercher.
2. Dans la liste [Rechercher élément :], sélectionnez des critères de recherche.
3. Dans la liste [Option :], sélectionnez une option de configuration facultative.
4. Dans la zone [Paramètre :], saisissez une valeur. Par exemple, si vous avez sélectionné [Adresse IP] dans [Rechercher élément :], saisissez l'adresse IP à rechercher.

5. Cliquez sur [Rechercher...], puis sur [Enregistrer en tant que filtre].



3

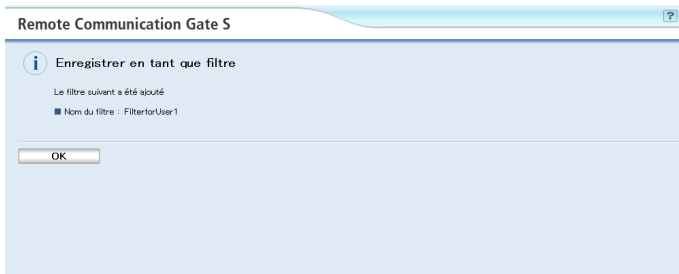
6. Dans l'écran [Paramètres de filtre : Enregistrer en tant que filtre], renseignez les zones [Nom du filtre :] et [Commentaire :].



7. Dans la zone [Emplacement d'affichage :], sélectionnez l'emplacement d'affichage du filtre.

8. Cliquez sur [OK].

9. Dans l'écran [Enregistrer en tant que filtre], cliquez sur [OK].



**! Limitation**

- Vous pouvez enregistrer jusqu'à 20 filtres.

**Remarque**

- Les filtres enregistrés sont disponibles dans le menu [Filtre], en dessous des filtres créés par l'administrateur.

**Fonctions du menu Paramètres de filtre**

Le menu de l'écran [Paramètres de filtre] comprend les fonctions suivantes :

**Menu [Modifier]**

Élément	Vous permet de
Modifier	Modifier les critères de filtrage.
Supprimer	Supprimer les filtres enregistrés.

3

**Modification des filtres**

Observez la procédure suivante pour modifier un filtre que vous avez créé.

- Dans la zone supérieure droite de l'écran de la liste des périphériques, cliquez sur le bouton Plan d'implantation du site.
- Cliquez sur [Paramètres de filtre].
- Sélectionnez le filtre que vous souhaitez modifier.
- Dans le menu [Filtre], cliquez sur [Modifier].



5. Modifiez les zones [Nom du filtre :] et [Commentaire :] si nécessaire.



3

6. Dans la zone [Emplacement d'affichage :], sélectionnez l'emplacement d'affichage du filtre.
7. Cliquez sur [OK].
8. Dans l'écran [Paramètres de filtre], cliquez sur [Précédent].
9. Dans l'écran Plan d'implantation du site, cliquez sur [Précédent].

L'écran de la liste des périphériques s'affiche.

Remarque

- Vous pouvez également accéder à la fonction de modification des filtres en cliquant sur [Paramètres de filtre] dans l'écran Plan d'implantation du site.

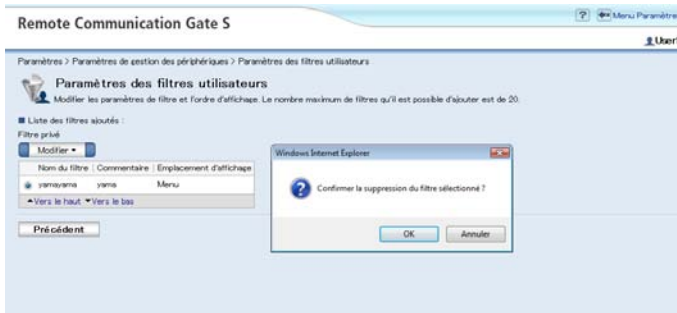
### Suppression de filtres

Observez la procédure suivante pour supprimer des filtres que vous avez créés.

1. Dans la zone supérieure droite de l'écran de la liste des périphériques, cliquez sur le bouton Plan d'implantation du site.
2. Cliquez sur [Paramètres de filtre].
3. Dans le menu [Filtre], cliquez sur [Supprimer].



#### 4. Lors de l'affichage du message de confirmation de la suppression, cliquez sur [OK].

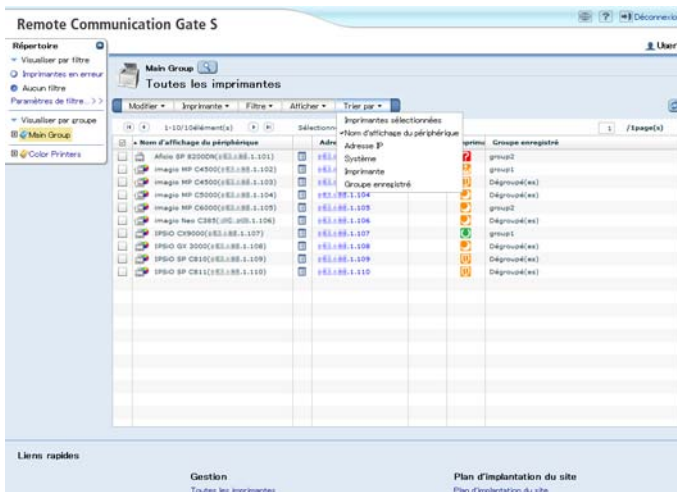


3

## Tri de la liste des périphériques

Observez la procédure suivante pour trier la liste des périphériques.

#### 1. Dans le menu de l'écran de la liste des périphériques, cliquez sur [Trier par].



#### 2. Cliquez sur le critère à utiliser comme clé de tri.

Les périphériques sont triés en fonction du critère sélectionné.

#### Remarque

- Pour trier la liste dans l'ordre croissant, cliquez sur le nom de colonne du critère dans la liste affichée. Si vous cliquez de nouveau dessus, le tri s'effectue dans l'ordre décroissant.

# Affichage des plans d'implantation

La fonction Plan d'implantation affiche un plan d'implantation des périphériques groupés avec des icônes fournissant des informations visuelles détaillées sur les périphériques et leur emplacement. Chaque groupe dispose d'un plan d'implantation enregistré par l'administrateur. Si ce n'est pas le cas, l'écran Plan d'implantation du groupe correspondant est vierge.

**La fonction Plan d'implantation permet d'effectuer les opérations suivantes :**

- Afficher l'emplacement des périphériques et leur état
- Afficher les informations sur les périphériques
- Télécharger les packages

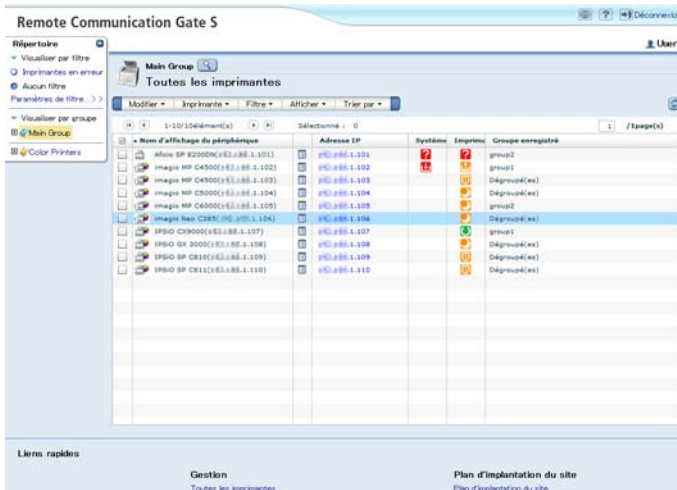
**Il existe deux méthodes pour afficher le plan d'implantation, comme indiqué ci-dessous.**

- Afficher le plan d'implantation à partir de la liste des périphériques
- Afficher le plan d'implantation simplifié à partir des propriétés de l'imprimante

## Affichage du plan d'implantation à partir de la liste des périphériques

Observez la procédure suivante pour afficher les périphériques groupés dans le plan d'implantation.

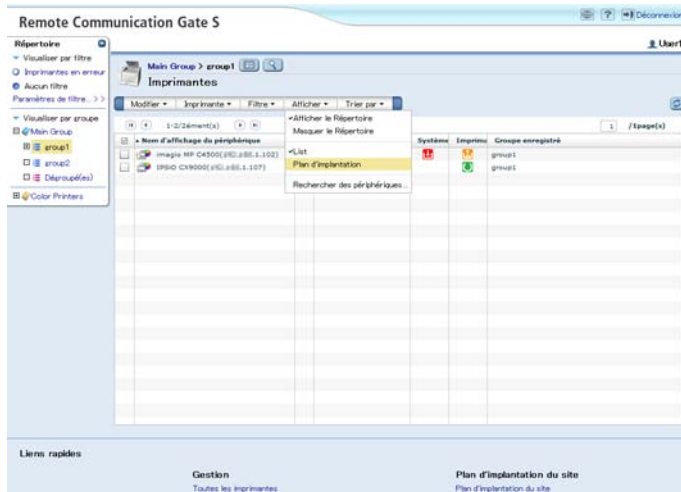
1. Dans l'onglet [Répertoire] de l'écran de la liste des périphériques, cliquez sur [Visualiser par groupe].



2. Dans l'arborescence des groupes, cliquez sur un groupe.

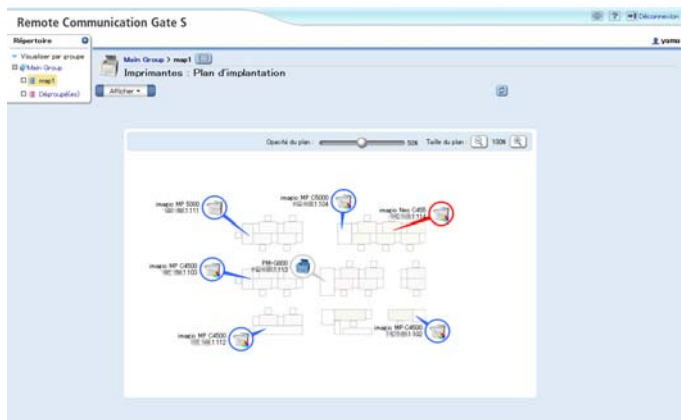
La liste des périphériques groupés s'affiche.

### 3. Dans le menu [Afficher], cliquez sur [Plan d'implantation].



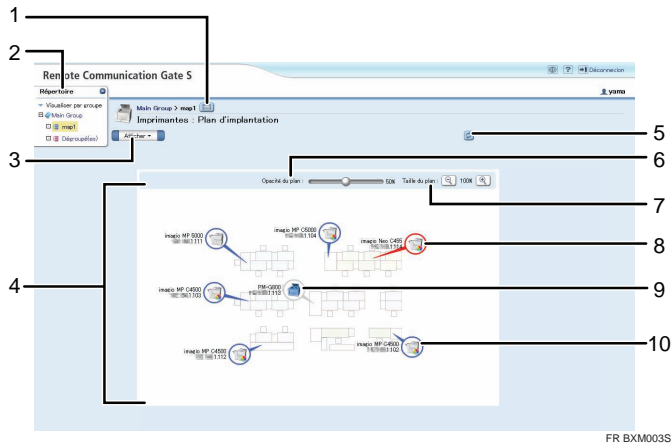
3

### 4. Dans le plan d'implantation, cliquez sur une icône de périphérique pour accéder à l'écran des propriétés.



## Présentation de l'écran Plan d'implantation

L'écran Plan d'implantation se présente comme suit :



FR BXM003S

1. Bouton Visualiser la liste  
Affiche les périphériques figurant dans le plan d'implantation sous forme de liste.
2. Onglet [Répertoire]  
Affiche les filtres et les groupes enregistrés.
3. Barre de menus : [Afficher]  
Affiche le menu disponible dans le plan d'implantation.
4. Zone d'affichage du plan d'implantation  
Affiche le plan d'implantation avec les icônes de périphérique.
5. Bouton Rafraîchir  
Rafraîchit l'écran Plan d'implantation et affiche l'état le plus récent des périphériques.
6. Curseur [Opacité du plan :]  
Règle la transparence de l'arrière-plan du plan d'implantation.
7. Boutons [Taille du plan :]  
Augmente ou diminue la taille du plan d'implantation.
8. Icône de périphérique (rouge)  
Indique les imprimantes présentant des erreurs système courantes.
9. Icône de périphérique (grise)  
Indique les imprimantes locales (non connectées au réseau).
10. Icône de périphérique (bleue)  
Indique les imprimantes réseau enregistrées dans Remote Communication Gate S. Si vous placez le pointeur de la souris sur l'icône d'un périphérique, le numéro de modèle et l'adresse IP/le nom d'hôte du périphérique correspondant s'affichent.



## Fonction du menu Plan d'implantation

Le menu de l'écran [Imprimantes : Plan d'implantation] comprend la fonction suivante :

### Menu [Afficher]

Élément	Vous permet de
Afficher le Répertoire	Afficher l'onglet [Répertoire].
Masquer le Répertoire	Masquer l'onglet [Répertoire].
Liste	Afficher la liste des périphériques disponibles dans le plan d'implantation.
Plan d'implantation	Afficher un plan d'implantation des périphériques groupés avec leur icône.

3

## Redimensionnement du plan d'implantation

Observez la procédure suivante pour redimensionner le plan d'implantation.

1. Dans le plan d'implantation, cliquez sur les boutons [Taille du plan :].

### ⬇ Remarque

- Plage d'agrandissement :  $\pm 200\%$

## Réglage de la transparence de l'arrière-plan

Observez la procédure suivante pour régler la transparence de l'arrière-plan du plan d'implantation.

1. Dans le plan d'implantation, faites glisser le curseur [Opacité du plan :].

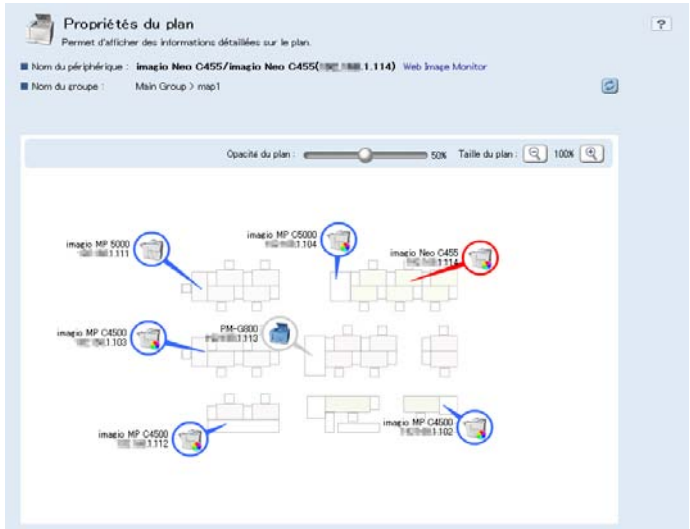
## Affichage du plan d'implantation simplifié à partir des propriétés de l'imprimante

Observez la procédure suivante pour afficher le plan d'implantation à partir de l'écran [Propriétés imprimante : Propriétés utilisateur].

Le plan d'implantation affiché est simplifié et les éléments représentés sont différents de ceux affichés à partir de la liste des périphériques. L'icône du périphérique sélectionné clignote.

1. Dans l'écran de la liste des périphériques, cochez une case de la liste des périphériques.
2. Dans le menu [Imprimante], cliquez sur [Propriétés de l'imprimante...].
3. Cliquez sur l'onglet [Propriétés utilisateur].

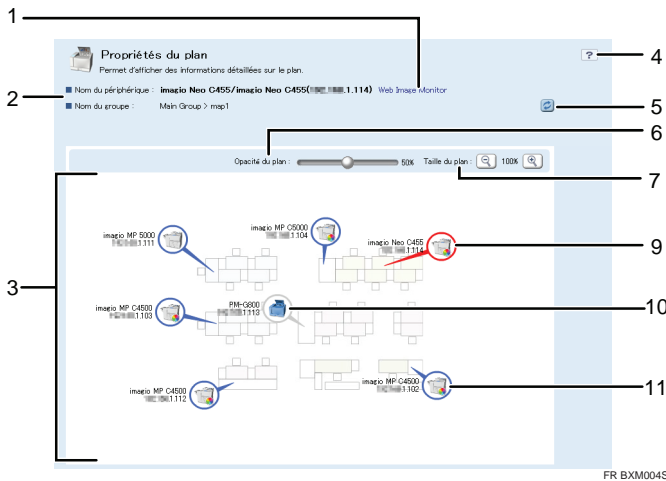
4. Dans l'écran [Propriétés imprimante : Propriétés utilisateur], cliquez sur le bouton [Visualiser le plan].



3

Présentation de l'écran du plan d'implantation simplifié

L'écran du plan d'implantation simplifié se présente comme suit :



1. Bouton [Web Image Monitor]  
Affiche l'état du périphérique à l'aide de Web Image Monitor.
2. Nom du périphérique/Nom du groupe  
Affiche le nom du périphérique et le groupe auquel il appartient.
3. Zone d'affichage du plan d'implantation

Affiche le plan d'implantation simplifié avec les icônes de périphérique.

4. Bouton Aide

Affiche l'écran Aide sur le plan d'implantation.

5. Bouton Rafraîchir

Rafraîchit l'écran Plan d'implantation et affiche l'état le plus récent des périphériques.

6. Curseur [Opacité du plan :]

Règle la transparence de l'arrière-plan du plan d'implantation.

7. Boutons [Taille du plan :]

Augmente ou diminue la taille du plan d'implantation.

8. Icône de périphérique (clignotante)

Indique le périphérique sélectionné.

9. Icône de périphérique (rouge)

Indique les imprimantes présentant des erreurs système courantes.

10. Icône de périphérique (grise)

Indique les imprimantes locales (non connectées au réseau).

11. Icône de périphérique (bleue)

Indique les imprimantes réseau enregistrées sur le serveur Remote Communication Gate S. Si vous placez le pointeur de la souris sur l'icône d'un périphérique, le numéro de modèle et l'adresse IP/le nom d'hôte du périphérique correspondant s'affichent.

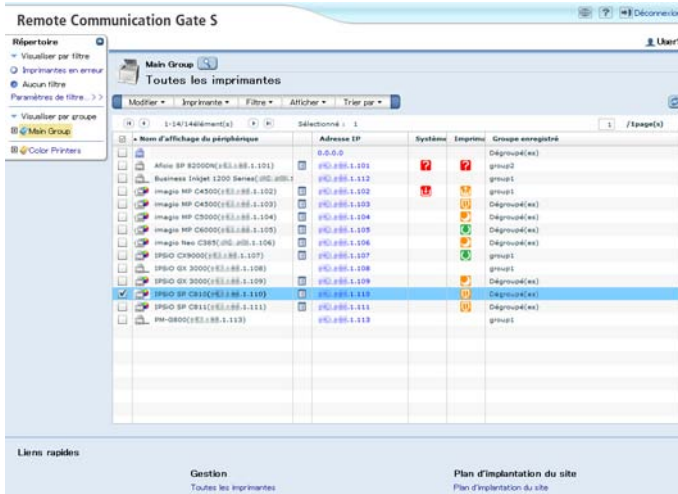
# Affichage des informations sur les périphériques

## Affichage des informations sur les périphériques à partir de la barre de menu

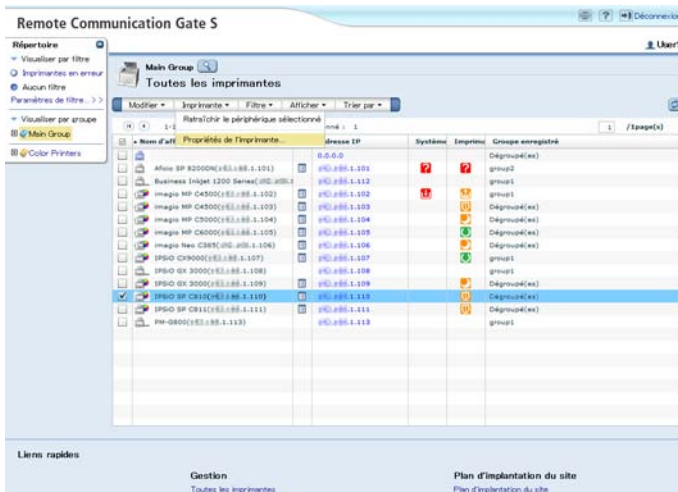
Observez la procédure suivante pour afficher l'écran des propriétés, qui contient les informations sur les périphériques.

1. Dans l'écran de la liste des périphériques, cochez une case de la liste des périphériques.

3



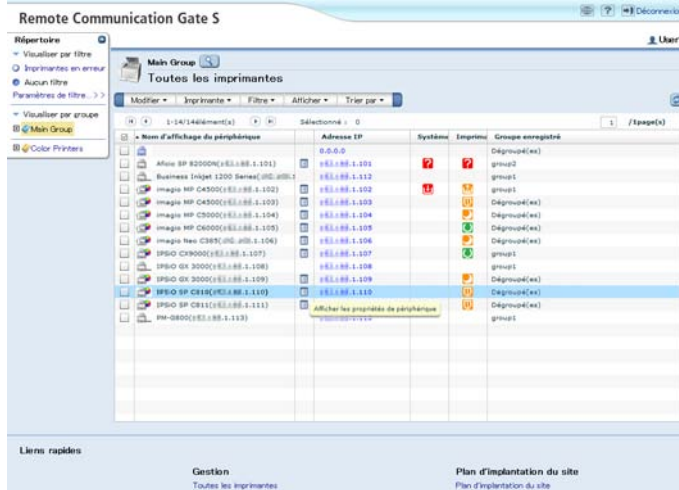
2. Dans le menu [Imprimante], cliquez sur [Propriétés de l'imprimante...].



## Affichage des informations sur les périphériques à partir de l'icône des propriétés

Observez la procédure suivante comme autre méthode d'affichage des informations sur les périphériques.

1. Dans l'écran de la liste des périphériques, cliquez sur l'icône des propriétés.



3

## Contenu de l'écran des informations sur les périphériques

L'écran des propriétés affiche des informations détaillées sur le périphérique sélectionné. Il comprend les onglets suivants :

- État imprimante
- Compteur
- Propriétés Utilisateur
- Téléchargement



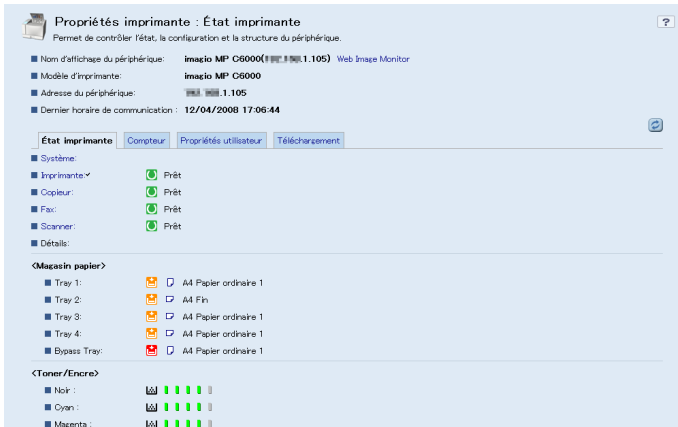
Les éléments suivants sont affichés en haut de l'écran des propriétés.

Élément	Explication
Nom d'affichage du périphérique	Affiche le nom du périphérique tel qu'il est affiché dans Remote Communication Gate S. Vous pouvez afficher les informations détaillées sur le périphérique en cliquant sur le lien [Web Image Monitor].
Modèle d'imprimante :	Affiche le nom de modèle du périphérique.
Adresse du périphérique	Affiche l'adresse IP ou le nom d'hôte du périphérique.
Heure de la dernière mise à jour des informations de périphérique :	Affiche l'heure et la date de la dernière mise à jour des informations détaillées de périphérique.

### Onglet État imprimante

Cet écran affiche l'état du périphérique sélectionné.

#### 1. Cliquez sur l'onglet [État imprimante].



#### Remarque

- Le contenu de l'écran peut varier en fonction du modèle du périphérique.

Élément	Explication
Système Imprimante Copieur Scanner	Affiche l'état du périphérique sélectionné grâce à des icônes d'état. <b>Référence</b> <ul style="list-style-type: none"> <li>Pour plus d'informations sur les icônes d'état, voir P.21 "Fonctions de l'icône d'état dans l'écran de la liste des périphériques".</li> </ul>

Élément	Explication
<Magasin papier>	Affiche l'état du magasin d'alimentation.
<Toner/Encre>	Affiche la quantité de toner restante.
<Réceptacle de sortie>	Affiche le réceptacle de sortie correspondant au périphérique.
<Serveur de documents>	Affiche la capacité et l'espace disponible du serveur de documents.

## Onglet Compteur

Cet écran affiche les données des compteurs recueillies sur les périphériques connectés à Remote Communication Gate S. Ces données permettent de connaître l'utilisation des périphériques.

### 1. Cliquez sur l'onglet [Compteur].

**Propriétés imprimante : Compteur**  
Permet de vérifier les informations relatives au compteur du périphérique.

- Nom d'affichage du périphérique: **Imagio MP C4500 (1.102) Web Image Monitor**
- Modèle d'imprimante: **Imagio MP C4500**
- Adresse du périphérique: **1.102**
- Dernier horaire de communication: **12/04/2008 17:06:44**

État Imprimante | **Compteur** | Propriétés utilisateur | Téléchargement

**<Total impressions>**

- Compteur total: 219649

**<Copieur>**

- Compteur Copieur NSB: 24381
- Compteur copieur pleine couleur: 23271
- Compteur copieur monochrome: 5
- Compteur copieur bichromie: 19

**<Imprimante>**

- Compteur NSB imprimante: 43120
- Compteur imprimante pleine couleur: 125594
- Compteur imprimante monochrome: 0
- Compteur imprimante bichromie: 1405

**<Télécopieur>**

- Compteur NSB télécopieur: 865
- Compteur télécopieur monochrome: 0

### Remarque

- Le contenu de l'écran peut varier en fonction du modèle du périphérique. Les données des compteurs sont recueillies sur les périphériques qui tiennent à jour des compteurs d'utilisation.

Élément	Explication
<Total impressions>	Affiche les totaux des compteurs des fonctions copieur, imprimante et télécopieur. <ul style="list-style-type: none"> <li>• Compteur total</li> </ul>

Élément	Explication
<Copieur>	Affiche le compteur de la fonction copieur. <ul style="list-style-type: none"> <li>• Compteur Copieur N&amp;B</li> <li>• Compteur copieur pleine couleur</li> <li>• Compteur copieur monochromie</li> <li>• Compteur copieur bichromie</li> </ul>
<Imprimante>	Affiche le compteur de la fonction imprimante. <ul style="list-style-type: none"> <li>• Compteur N&amp;B imprimante</li> <li>• Compteur imprimante pleine couleur</li> <li>• Compteur imprimante monochromie</li> <li>• Compteur imprimante bichromie</li> <li>• Total Level Color Counter</li> </ul>
<Télécopieur>	Affiche le compteur de la fonction télécopieur. <ul style="list-style-type: none"> <li>• Compteur N&amp;B télécopieur</li> <li>• Compteur télécopieur monochromie</li> </ul>
<A3/DLT>	Affiche le compteur de la fonction d'impression grand format. <ul style="list-style-type: none"> <li>• A3/DLT</li> </ul>
<A2>	Affiche le compteur de la fonction d'impression au format A2. <ul style="list-style-type: none"> <li>• A2</li> </ul>
<Recto/Verso>	Affiche le compteur de la fonction d'impression Recto/Verso. <ul style="list-style-type: none"> <li>• Recto/Verso</li> </ul>
<Couverture>	Affiche le compteur de la fonction de couverture du toner. <ul style="list-style-type: none"> <li>• Couverture : Couleur (%)</li> <li>• Couverture : N&amp;B (%)</li> <li>• Couverture : Page imprimée couleur</li> <li>• Couverture : Page imprimée N&amp;B</li> </ul>

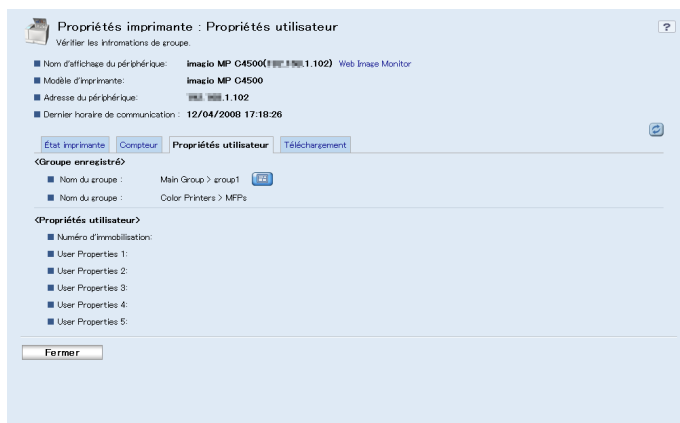



Élément	Explication
<Total des envois/transmissions>	Affiche le compteur total d'envois/de transmissions et les totaux du compteur de transmission de fax. <ul style="list-style-type: none"> <li>Compteur Total des envois/transmissions N&amp;B</li> <li>Compteur Total des envois/transmissions couleur</li> </ul>
<Transmission de fax>	Affiche le total de la fonction de transmission de fax. <ul style="list-style-type: none"> <li>Compteur Transmission de fax</li> </ul>
<Envois scanner>	Affiche le compteur de la fonction d'envoi au scanner. <ul style="list-style-type: none"> <li>Compteur Envois scanner N&amp;B</li> <li>Compteur Envois scanner couleur</li> </ul>
<Compteur interne>	Affiche les totaux des compteurs internes. <ul style="list-style-type: none"> <li>Copies couleur</li> <li>Copies N&amp;B</li> <li>Impressions couleur</li> <li>Impressions N&amp;B</li> <li>Compteur Economy Color</li> <li>Total N&amp;B</li> <li>Total couleur</li> </ul>

## Onglet Propriétés utilisateur

Affiche les groupes auxquels les périphériques sont associés.

### 1. Cliquez sur l'onglet [Propriétés utilisateur].



Élément	Explication
<Groupe enregistré>	Affiche les groupes auxquels les périphériques sont associés.
<Propriétés utilisateur>	Affiche les commentaires concernant les propriétés utilisateur.
Bouton Visualiser le plan 	Si un plan d'implantation est associé au groupe, ce bouton permet de l'afficher en mode simplifié.

**Référence**

- Pour plus d'informations sur l'utilisation du bouton Visualiser le plan, voir P.39 "Affichage du plan d'implantation simplifié à partir des propriétés de l'imprimante".

## Onglet Téléchargement

Cet onglet affiche la liste des packages créés par l'administrateur pour les périphériques.

### 1. Cliquez sur l'onglet [Téléchargement].



**Référence**

- Pour plus d'informations sur les packages, voir P.50 "Téléchargement des packages".

# 4. Téléchargement et installation des packages

Ce chapitre décrit le téléchargement et l'installation des packages distribués par l'administrateur.

## Présentation des packages

Remote Communication Gate S détecte les périphériques présents sur les réseaux et distribue un programme d'assistance de configuration appelé "Package" à tous les utilisateurs. L'assistant du package se lance automatiquement et les utilisateurs peuvent alors installer les pilotes nécessaires aux périphériques à partir du serveur Remote Communication Gate S sans configuration supplémentaire.

Les sections suivantes expliquent comment se procurer un package, puis installer les pilotes à l'aide de ce package.

# Téléchargement des packages

Les packages sont stockés sur le serveur Remote Communication Gate S.

La récupération des packages s'effectue par l'une des trois procédures suivantes :

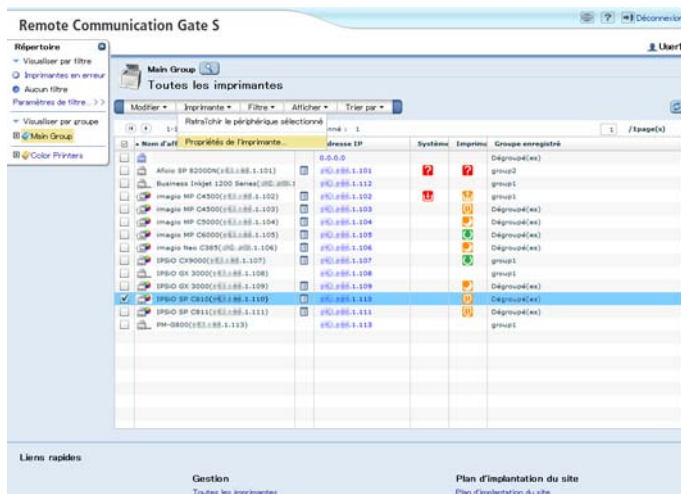
- Se connecter au serveur Remote Communication Gate S et télécharger les packages à partir de la liste des packages.
- Se connecter au serveur Remote Communication Gate S et télécharger les packages à partir du plan d'implantation.
- Accéder à l'URL envoyée par e-mail par l'administrateur et télécharger les packages à partir de la liste des packages.

4

## Téléchargement des packages à partir de la liste des packages

Observez la procédure suivante pour télécharger des packages à partir de la liste des packages.

1. Dans l'écran de la liste des périphériques, cochez la case d'un périphérique.
2. Dans le menu [Imprimante], cliquez sur [Propriétés de l'imprimante...].



### Référence

- Pour plus d'informations sur l'affichage de l'écran des informations sur les périphériques, voir P.42 "Affichage des informations sur les périphériques".

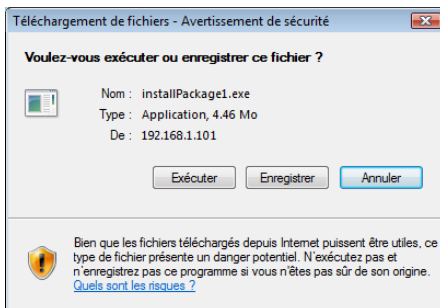
### 3. Dans l'écran des propriétés, cliquez sur l'onglet [Téléchargement].



### 4. Pour plus d'informations sur le package, cliquez sur l'icône des propriétés.

### 5. Cliquez sur [Téléchargement] en regard du package à télécharger.

### 6. Cliquez sur [Enregistrer].



### 7. Spécifiez le dossier d'enregistrement du package, puis cliquez sur [Enregistrer].

Le téléchargement démarre.

### 8. Cliquez sur [Fermer] pour fermer la boîte de dialogue [Téléchargement terminé].

## Référence

- Pour plus d'informations sur l'ouverture d'un package, voir P.54 "Ouverture des packages et installation des pilotes".

## Téléchargement des packages à partir du plan d'implantation

Observez la procédure suivante pour télécharger des packages à partir du plan d'implantation.

1. Affichez le plan d'implantation.

 **Référence**

- Pour plus d'informations sur l'affichage du plan d'implantation, voir P.36 "Affichage des plans d'implantation".

2. Cliquez sur l'icône du périphérique dont vous souhaitez télécharger le package.

3. Dans l'écran des propriétés, cliquez sur l'onglet [Téléchargement].

4. Pour plus d'informations sur le package, cliquez sur l'icône des propriétés.

5. Cliquez sur [Téléchargement] en regard du package à télécharger.

6. Cliquez sur [Enregistrer].

7. Spécifiez le dossier d'enregistrement du package, puis cliquez sur [Enregistrer].

Le téléchargement démarre.

8. Cliquez sur [Fermer] pour fermer la boîte de dialogue [Téléchargement terminé].

4

## Téléchargement des packages à l'aide d'une URL envoyée par e-mail

Observez la procédure suivante pour télécharger des packages à l'aide d'une URL envoyée par e-mail.

1. Cliquez sur l'URL située dans le corps de l'e-mail envoyé par l'administrateur.

Un écran de confirmation du téléchargement s'affiche.

 **Référence**

- Pour plus d'informations sur la saisie manuelle d'une URL, voir P.53 "Si Internet Explorer ne se lance pas automatiquement".

2. Cliquez sur [Connexion].



3. Cliquez sur [Enregistrer].

4. Spécifiez le dossier d'enregistrement du package, puis cliquez sur [Enregistrer].

Le téléchargement démarre.

5. Cliquez sur [Fermer] pour fermer la boîte de dialogue [Téléchargement terminé].

### **Si Internet Explorer ne se lance pas automatiquement**

---

Observez la procédure suivante pour lancer Internet Explorer si l'URL notifiée par e-mail ne s'affiche pas automatiquement.

1. Lancez Internet Explorer manuellement.
2. Copiez l'URL de l'e-mail et collez-la dans la barre d'adresse Internet Explorer.
3. Appuyez sur la touche [Entrée].

Internet Explorer démarre et la fenêtre de connexion s'affiche.

# Ouverture des packages et installation des pilotes

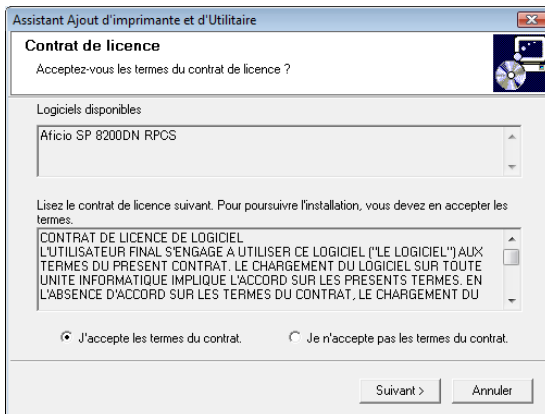
Observez la procédure suivante pour ouvrir les packages et les installer sur votre ordinateur.

## ★ Important

- Avant d'ouvrir un package, connectez-vous à Windows en tant que membre du groupe Administrateurs et fermez toutes les applications en cours d'exécution.

4

1. Ouvrez le dossier dans lequel est enregistré le package.
2. Double-cliquez sur le package téléchargé (fichier .exe).
3. Lorsque l'écran [Avertissement de sécurité] s'affiche, cliquez sur [Oui].
4. Dans l'écran [Contrôle de compte d'utilisateur], cliquez sur [Autoriser].
5. Lisez les conditions du contrat de licence. Si vous êtes d'accord, cliquez sur [J'accepte les termes du contrat.], puis sur [Suivant].



L'installation des pilotes démarre.

6. Si le message [Confirmer le redémarrage.] apparaît, cliquez sur [Oui. Redémarrer maintenant.], puis cliquez sur [Terminer].

Windows redémarre.

## ↓ Remarque

- Lors de l'installation, la boîte de dialogue [Installation de logiciel] peut s'afficher. Dans ce cas, cliquez sur [Continuer] pour poursuivre l'installation.



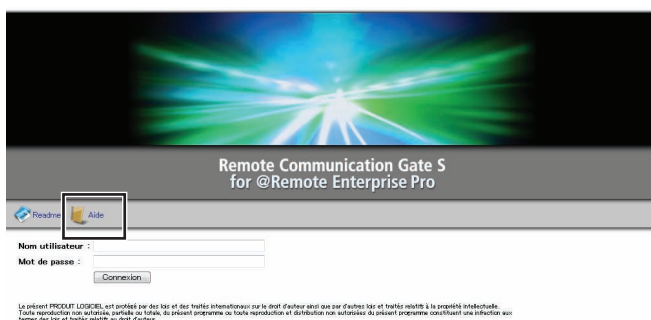
# 5. Annexe

## À propos de l'Aide

Pour comprendre les procédures d'utilisation, consultez l'Aide.

L'écran de connexion, l'écran de la liste des périphériques et les autres écrans comportent un bouton Aide. Il suffit de cliquer sur ce bouton pour afficher l'Aide.

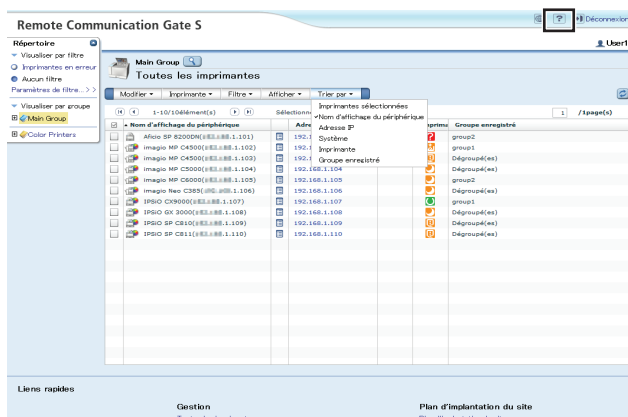
### Page de connexion



5

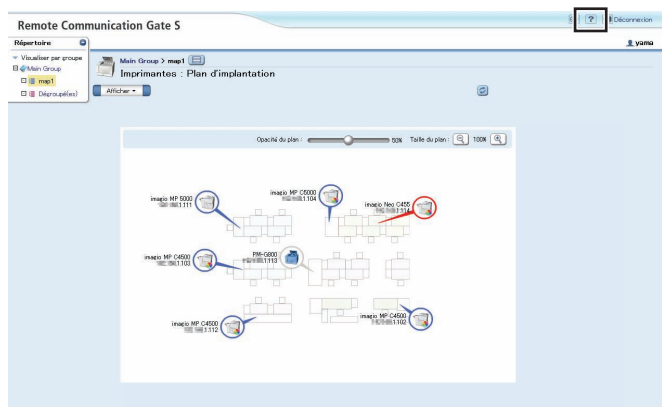
FR BXM006S

### Fenêtre de la liste des périphériques



FR BXM007S

## Autres pages



FR BXM008S

## 5

## Si le système d'exploitation de votre ordinateur est Windows XP Service Pack 2 ou une version ultérieure / Vista / 7

### ★ Important

- Sous Windows XP Service Pack 2 ou une version ultérieure / Vista / 7, l'Aide peut ne pas s'afficher correctement car, selon les paramètres définis sous Internet Explorer, l'affichage de contenu actif peut être bloqué. Observez la procédure suivante pour désactiver les fonctions de contrôle du contenu actif.
1. Cliquez sur [Pour vous aider à protéger votre ordinateur, Internet Explorer a restreint l'affichage du contenu actif de ce fichier, qui pourrait accéder à votre ordinateur. Cliquez ici pour afficher plus d'options...].  
Un menu s'affiche.
  2. Dans la barre de menus, sélectionnez [Autoriser le contenu bloqué...].
  3. Dans la boîte de dialogue [Avertissement de sécurité], cliquez sur [Oui].

## Dépannage

Cette section décrit les solutions aux problèmes pouvant survenir lors de l'utilisation de Remote Communication Gate S. Reportez-vous au tableau ci-dessous et appliquez la solution suggérée pour régler le problème.

Problème	Cause et solutions
Dans l'écran de connexion, vous ne parvenez pas à vous connecter à Remote Communication Gate S.	Il est possible que le mot de passe ne soit pas correct. Demandez confirmation du mot de passe à l'administrateur.
L'écran de connexion de Remote Communication Gate S ne s'affiche pas.	L'URL du serveur Remote Communication Gate S spécifiée dans le navigateur est incorrecte. Demandez à l'administrateur comment accéder au serveur Remote Communication Gate S.
L'écran de connexion s'affiche de nouveau après un certain temps.	L'écran de connexion s'affiche de nouveau si vous n'effectuez aucune opération dans les 30 minutes qui suivent la connexion au serveur Remote Communication Gate S. Connectez-vous de nouveau si nécessaire.
La liste des périphériques ou d'autres listes ne s'affichent pas lors de la connexion via SSL.	Vous avez peut-être activé la sauvegarde des pages cryptées. Pour désactiver cette fonction : <ol style="list-style-type: none"> <li>1. Dans la barre de menus Internet Explorer, cliquez sur [Outils] &gt; [Options Internet...], puis sélectionnez l'onglet [Avancés].</li> <li>2. Décochez la case [Ne pas enregistrer les pages chiffrées sur le disque].</li> <li>3. Cliquez sur [OK].</li> </ol>



# INDEX

## A

Activation de JavaScript dans le navigateur.....	11
Affichage des groupes.....	17
Aide.....	55

## B

Bouton	
Aide.....	18, 41
Chercher.....	17
Déconnexion.....	15, 18
Enregistrer en tant que filtre.....	32
Plan d'implantation du site.....	18
Rafraîchir.....	18, 38, 41
Taille du plan.....	38, 41
Visualiser la liste.....	38
Visualiser le plan.....	48
Bouton Aide.....	18, 41
Bouton Déconnexion.....	15, 18
Bouton Enregistrer en tant que filtre.....	32
Bouton Rafraîchir	
Liste des périphériques.....	18
Plan d'implantation.....	38
Plan d'implantation simplifié.....	41
Bouton Visualiser la liste.....	38
Bouton Visualiser le plan.....	48
Boutons Taille du plan.....	38, 41

## C

Chercher	
Bouton Chercher.....	17
Comment lire ce manuel.....	1
Configuration système requise.....	10
Connexion.....	13
Curseur	
Opacité du plan.....	38, 41
Curseur Opacité du plan.....	38, 41

## D

Déconnexion.....	15
Dépannage.....	57

## E

Écrans.....	2
-------------	---

## F

Filtre.....	17
-------------	----

Enregistrer en tant que filtre.....	31
Imprimantes en erreur.....	24
Modification des filtres.....	33
Paramètres de filtre.....	33
Suppression de filtres.....	34

## I

Icône	
État de l'imprimante.....	22
État du système.....	21
Icône de périphérique (bleue).....	38, 41
Icône de périphérique (clignotante).....	41
Icône de périphérique (grise).....	38, 41
Icône de périphérique (rouge).....	38, 41
Icône d'état.....	21
Icône d'état de l'imprimante.....	22
Icône d'état du système.....	21
Icône de périphérique	
Bleue.....	38, 41
Clignotante.....	41
Grise.....	38, 41
Rouge.....	38, 41
Imprimantes en erreur.....	24
Informations sur les périphériques.....	42
Affichage à partir de l'icône des propriétés.....	43
Affichage à partir de la barre de menu.....	42
Contenu.....	43

## J

JavaScript.....	11
-----------------	----

## L

Langue.....	10
Liste de périphériques	
Périphériques ne répondant pas.....	31
Liste des groupes.....	18
Liste des périphériques.....	17, 26
Affichage des groupes.....	17
Critères de recherche.....	26
Icône d'état.....	21
Imprimantes en erreur.....	30
Liste des groupes.....	18
Menu Afficher.....	20
Menu Filtre.....	19
Menu Imprimante.....	19
Menu Modifier.....	19
Menu Trier par.....	20

Nom d'utilisateur de connexion.....	18	Affichage à partir de la liste des périphériques.....	36
Téléchargement des packages.....	50	Bouton Rafraîchir.....	38
Toutes les imprimantes.....	23	Bouton Visualiser la liste.....	38
Tri.....	35	Boutons Taille du plan.....	39
Utilisation d'autres filtres.....	31	Curseur Opacité du plan.....	39
Zone d'affichage de la liste des périphériques.....	18	Menu Liste.....	39
Zone Liens rapides.....	18	Redimensionnement du plan d'implantation.....	39
<b>M</b>		Réglage de la transparence du plan d'implantation.....	39
<b>Menu</b>		Téléchargement des packages.....	51
Liste des périphériques.....	19	Zone d'affichage du plan d'implantation.....	38
Paramètres de filtre.....	33	<b>Plan d'implantation du site.....</b>	<b>23</b>
Plan d'implantation.....	39	Bouton Plan d'implantation du site.....	18
<b>Menu Afficher</b>		Imprimantes en erreur.....	24
Liste des périphériques.....	20	Paramètres de compte utilisateur.....	24
Plan d'implantation.....	39	Paramètres de filtres.....	24
<b>Menu Filtre.....</b>	<b>19</b>	Toutes les imprimantes.....	23
<b>Menu Imprimante.....</b>	<b>19</b>	<b>Plan d'implantation simplifié.....</b>	<b>39</b>
<b>Menu Modifier</b>		Affichage à partir des propriétés de l'imprimante.....	39
Liste des périphériques.....	19	Bouton Rafraîchir.....	41
Paramètres de filtres.....	33	Boutons Taille du plan.....	41
<b>Menu Trier par.....</b>	<b>20</b>	Curseur Opacité du plan.....	41
<b>Mot de passe.....</b>	<b>24</b>	<b>Présentation</b>	
<b>N</b>		Liste des périphériques.....	17
Nom d'utilisateur de connexion.....	18	Plan d'implantation.....	37
Nom de domaine.....	13	Plan d'implantation du site.....	23
<b>O</b>		Plan d'implantation simplifié.....	40
Onglet Compteur.....	45	<b>Propriétés de l'imprimante.....</b>	<b>42</b>
Onglet État imprimante.....	44	Onglet Compteur.....	45
Onglet Propriétés utilisateur.....	47	Onglet État imprimante.....	44
Onglet Répertoire.....	17, 38	Onglet Propriétés utilisateur.....	47
Onglet Téléchargement.....	48	Onglet Téléchargement.....	48
<b>P</b>		<b>R</b>	
Packages.....	49	<b>Recherche</b>	
Installation des pilotes.....	54	Bouton Chercher.....	26
Ouverture des packages.....	54	Enregistrer en tant que filtre.....	31
Téléchargement à partir d'une notification par e-mail.....	52	Liste Option.....	28
.....	52	Liste Rechercher élément.....	27
Téléchargement à partir de la liste des packages.....	48, 50	Périphérique.....	26
.....	50	<b>S</b>	
Téléchargement à partir du plan d'implantation.....	51	<b>Symboles.....</b>	<b>1</b>
Paramètres de compte utilisateur.....	24	<b>T</b>	
Paramètres des filtres utilisateurs.....	24	Téléchargement des packages.....	50
Plan d'implantation.....	36	Terminologie.....	1
		Toutes les imprimantes.....	23

---

## U

---

### URL de connexion

Avec cryptage SSL.....	13
Sans cryptage SSL.....	13

## V

---

Version d'essai.....	14
----------------------	----

## Z

---

Zone d'affichage de la liste des périphériques.....	18
Zone d'affichage du plan d'implantation.....	38
Zone Liens rapides.....	18

---

MEMO



---

MEMO

---

MEMO



# Remote Communication Gate S Manuel utilisateur

